

# **PRUP “Kleinhandelszone Ringlaan” – Sint-Truiden**

**PROCESNOTA – augustus 2021**

---

## **Colofon**

### **PRUP “Kleinhandelszone Ringlaan” – Sint-Truiden** Procesnota

#### **Opmaak procesnota**

Provincie Limburg  
Universiteitslaan 1  
3500 Hasselt  
Directie Omgeving, afdeling Ruimtelijke planning

Opgesteld door Sara Lemmens, ruimtelijk planner  
Bijgewerkt door Gülay Aydogan, ruimtelijk planner

#### Contactgegevens:

Gülay Aydogan  
Afdeling Ruimtelijke planning  
Secretariaat: tel.: 011/ 23.83.66

## Inhoudstafel

1.	<b>Inleiding</b> .....	4
2.	<b>Samenstelling planteam</b> .....	4
3.	<b>Lijst van adviesinstanties</b> .....	5
4.	<b>Wijze van communicatie en participatie</b> .....	6
5.	<b>Doorlopen en geplande processtappen</b> .....	8
6.	<b>Besluitvormingsproces</b> .....	9
7.	<b>Bijlage</b> .....	10
	7.1 Verslag participatiemoment fase 'startnota' .....	10

## 1. Inleiding

In functie van het geïntegreerde planningsproces voor het PRUP “Kleinhandelszone Ringlaan” wordt een procesnota opgesteld die het volledige verloop van het planningsproces beschrijft. Het is een informatief en evolutief document dat in de loop van het planningsproces kan worden aangevuld. De procesnota geeft aan hoe het proces zal verlopen en bevat informatie over:

- 1° welke actoren betrokken worden bij het planningsproces, op welke wijze de participatie georganiseerd zal worden en hoe omgegaan wordt met de resultaten van de participatie;
- 2° hoe en wanneer de informatieverstrekking zal verlopen als ze niet geregeld wordt door de Vlaamse Regering.

## 2. Samenstelling planteam

Het ontwerp van een ruimtelijk uitvoeringsplan wordt opgemaakt door een planteam dat kan bestaan uit verschillende personen die werken in een samenwerkingsverband, waaronder minstens één ruimtelijk planner. Het planteam voert het geïntegreerde planningsproces, begeleidt de verschillende onderzoeken, integreert de tussentijdse resultaten in het planningsproces en zorgt voor een continue kwaliteitsbewaking.

De deputatie is belast met de opmaak van provinciale ruimtelijke uitvoeringsplannen en neemt de nodige maatregelen voor de samenstelling van het planteam en het voeren van het geïntegreerde planningsproces.

De basissamenstelling van het planteam voor het PRUP Ringlaan zal bestaan uit volgende leden:

Planteam	Namens
Sara Lemmens (tot mei 2020)	Provincie Limburg
Gülay Aydoğan	Provincie Limburg
Bart Schops	Stad Sint-Truiden
Ann Steegmans	Stad Sint-Truiden
Peter Van der Poort	SWECO, Erkend ruimtelijk planner
Toon Coenen	SWECO, Erkend ruimtelijk planner
Ann Van Wauwe	SWECO, MER-coördinator
Katelijne Schoofs	Departement Omgeving, dienst MER
Karin Gijsen	Departement Omgeving, Ruimte Vlaanderen
Barbara Jans	Departement Omgeving, dienst Ruimtelijke Veiligheidsrapportage

### *Team milieueffectenonderzoek*

De milieueffectbeoordeling wordt opgesteld door een team van erkende MER-deskundigen. In het team van deskundigen worden onderstaande erkende deskundigen opgenomen:

Erkend deskundige	Discipline	Erkenningsnummer
Ann Van Wauwe	Coördinatie, tevens erkend voor de disciplines oppervlaktewater, landschap, bouwkundig erfgoed en archeologie	AMV/ERK/MER/EDA-659
Stijn Van Pee	Discipline mobiliteit	AMV/ERK/MER/EDA-813
Kristof Wijns	Discipline geluid	MB/MER/EDA-EDA-739/V2
Kristof Wijns	Discipline lucht	MB/MER/EDA-EDA-739/V2

De coördinatie van de milieueffectbeoordeling wordt uitgevoerd door de erkende MER-deskundige Ann Van Wauwe.

### 3. Lijst van adviesinstanties

De startnota, het voorontwerp RUP en het ontwerp van (in voorkomend geval) effectenbeoordelingsrapporten wordt voorgelegd aan alle te betrekken adviesinstanties zoals vermeld in Bijlage 1 van het Besluit van de Vlaamse Regering betreffende het geïntegreerde planningsproces voor ruimtelijke uitvoeringsplannen, planmilieueffectenrapportage, ruimtelijke veiligheidsrapportage en andere effectenbeoordelingen.

Concreet wordt de startnota voor advies voorgelegd aan:

- De provinciale commissie voor ruimtelijke ordening
- Departement Omgeving
- College van burgemeester en schepenen van de stad Sint-Truiden
- Agentschap Innoveren en Ondernemen
- Agentschap Wegen en Verkeer
- De Lijn Limburg
- Departement Mobiliteit en Openbare Werken
- OVAM
- Vlaams energieagentschap
- Watering Sint-Truiden

In de scopingnota zal aan de dienst veiligheidsrapportage en de dienst MER om advies gevraagd worden met betrekking tot de nood van respectievelijk de opmaak van een ruimtelijk veiligheidsrapport en plan-MER.

## 4. Wijze van communicatie en participatie

De deputatie informeert en raadpleegt de bevolking van de stad Sint-Truiden omtrent de opmaak van het PRUP 'Kleinhandelszone Ringlaan' op twee momenten: naar aanleiding van de startnota en naar aanleiding van de voorlopige vaststelling van het ontwerp PRUP door de provincieraad.

Het doel van de eerste publieke raadpleging is om iedereen op de hoogte te brengen, input te vergaren en alternatieven te bepalen. Het tweede participatiemoment betreft het openbaar onderzoek en vormt de basis voor het gedetailleerd bespreken van de planopties. Tijdens dit moment kunnen eventuele bezwaren geformuleerd worden.

Telkens wordt een raadplegingsperiode van zestig dagen gehouden, en wordt tijdens deze periode één participatiemoment voor de bevolking georganiseerd.

### 4.1 Inspraak op de startnota

Raadpleging Startnota	Datum
Raadplegingsperiode van zestig dagen:	Van 25 maart 2019 tot en met 23 mei 2019
De start -en procesnota kunnen geraadpleegd worden op volgende plaatsen:	-Provincie Limburg: Afdeling Ruimtelijke Planning, Universiteitslaan 1 3500 Hasselt; -Website provincie Limburg: <a href="http://www.limburg.be/ruimtelijkeordering">www.limburg.be/ruimtelijkeordering</a> -Stad Sint-Truiden: Kazernestraat 13 – 3800 Sint-Truiden
Infomoment voor de bevolking:	-18 april 2019 om 19u  -De GAZO Resto, Gazometerstraat 3 - 3800 Sint-Truiden.  Dit gebeurt onder de vorm van een infoavond waarbij het dossier interactief toegelicht wordt, tenminste door een afvaardiging van het planteam, en met mogelijkheden voor vraag en antwoord.
Uiterste datum ontvangst reacties:	23 mei 2019
Bezorgingswijze reacties:	Enkel schriftelijk te bezorgen aan de Deputatie van de Provincie Limburg, op volgende wijzen:  -Via aangetekend schrijven: Provincie Limburg, Afdeling Ruimtelijke Planning, Universiteitslaan 1, 3500 Hasselt, of per mail aan <a href="mailto:ruimtelijkeplanning@limburg.be">ruimtelijkeplanning@limburg.be</a>  -Via schrijven tegen ontvangstbewijs te bezorgen bij de stad Sint-Truiden: Kazernestraat 13 – 3800 Sint-Truiden

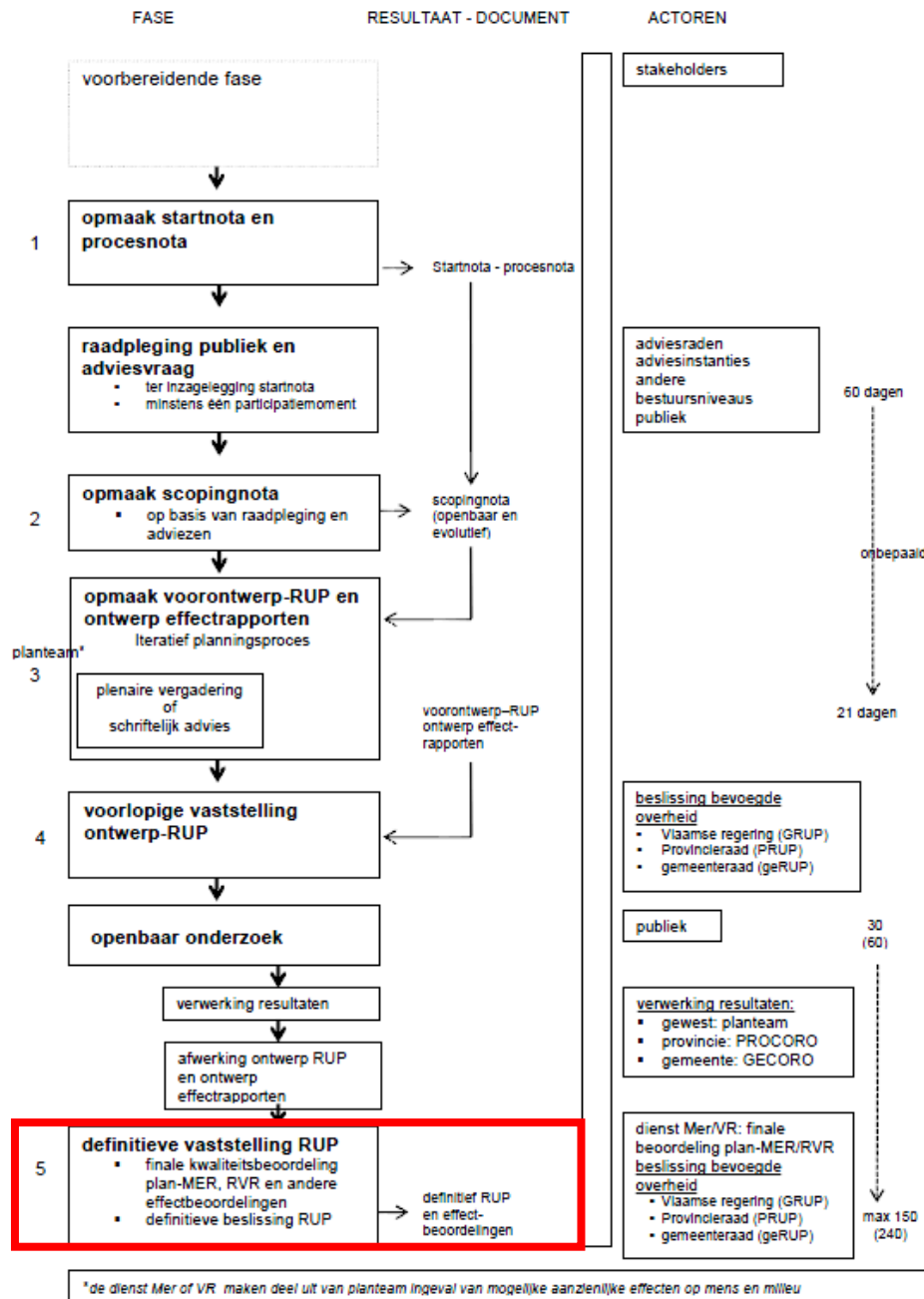
Het eindresultaat van de adviesronde en de raadpleging van de bevolking is een verzameling adviezen, inspraakreacties en een verslag van het participatiemoment. De wijze waarop met deze informatie wordt omgegaan en het resultaat ervan leidt tot de scopingsnota.

#### 4.2 Inspraak op het ontwerp ruimtelijk uitvoeringsplan en ontwerp-effectenrapporten

<b>Raadpleging Ontwerp RUP en ontwerp plan-MER</b>	<b>Datum</b>
Raadplegingsperiode van zestig dagen:	9 februari 2021 t.e.m. 9 april 2021
Het ontwerp-RUP en het ontwerp-plan-MER kan geraadpleegd worden op volgende plaatsen:	-Provincie Limburg: Afdeling Ruimtelijke Planning, Universiteitslaan 1 3500 Hasselt; -Website provincie Limburg: <a href="http://www.limburg.be/ruimtelijkeordering">www.limburg.be/ruimtelijkeordering</a> -Stad Sint-Truiden: Kazernestraat 13 – 3800 Sint-Truiden
Infomoment voor de bevolking:	4 maart 2021 online via MS-Teams om 19.00u.
Uiterste datum ontvangst reacties:	9 april 2021
Bezorgingswijze reacties:	Enkel schriftelijk of digitaal te bezorgen aan de Provinciale Commissie voor Ruimtelijke Ordening, op volgende wijzen:  - Via aangetekend schrijven: Provincie Limburg, Provinciale Commissie Ruimtelijke Ordening (Procoro) Universiteitslaan 1, 3500 Hasselt, of per mail aan <a href="mailto:procoro@limburg.be">procoro@limburg.be</a>  - Via schrijven tegen ontvangstbewijs te bezorgen bij de stad Sint-Truiden: Kazernestraat 13 – 3800 Sint-Truiden

De provinciale commissie voor ruimtelijke ordening bundelt en coördineert alle adviezen, opmerkingen en bezwaren en brengt binnen negentig dagen na het einde van het openbaar onderzoek gemotiveerd advies uit bij de provincieraad.

## 5. Doorlopen en geplande processtappen





## 6. Besluitvormingsproces

Het besluitvormingsproces verloopt volgens de decretale bepalingen gecoördineerd in de Vlaamse Codex Ruimtelijke Ordening, Afdeling 3 Provinciale ruimtelijke uitvoeringsplannen, Artikel 2.2.12. t.e.m. Artikel 2.2.25, raad te plegen via de volgende website van de Vlaamse Overheid: <https://www.ruimtelijkeordening.be/VCRO>.

## **7. Bijlage**

### 7.1 Verslag participatiemoment fase 'startnota'



## **VERSLAG - participatiemoment startnota**

### **“PRUP Kleinhandelszone Ringlaan” te Sint-Truiden**

**Datum:**

2019-04-25, 19.00u

**Locatie:**

De GAZO, Sint-Truiden

**Toelichting namens:**

Sara Lemmens, Provincie Limburg, Afdeling Ruimtelijke Planning  
Toon Coenen, SWECO Belgium

Doelstelling

Participatiemoment zoals bedoeld in artikel 2.2.12. van de Vlaamse Codex Ruimtelijke ordening, aangaande het informeren en raadplegen van de bevolking over de startnota van het “PRUP Kleinhandelszone Ringlaan” te Sint-Truiden.

Toelichting door het studiebureau SWECO Belgium

Vraag en antwoord

-Waarom worden bestaande handelszaken in het achterliggende industriegebied niet meegenomen binnen de contouren van het PRUP? M.a.w. waarom beperkt het PRUP zich tot een strook langs de N80?

- Het betreft een zone met een concentratie aan bestaande handelszaken waarvoor via het RUP een juridisch-planologisch kader wordt gecreëerd. Het is de bedoeling om de handelszaken te clusteren aan de N80, als zichtlocatie. Een verdere uitzwerming van handelszaken naar het achterliggend regionaal bedrijventerrein Schurhoven is niet wenselijk. Deze ruimte moet immers voorbehouden blijven voor regionale industrie.

-Er zal in het RUP een parkeernorm vastgelegd worden voor de handelszaken. Ter hoogte van de Action-Bristol en Vandenborre is er echter amper plaats om deze te kunnen realiseren. Hoe zal hiermee worden omgegaan?

- Alle bebouwing binnen het plangebied zal zich moeten richten naar de bepalingen in het RUP. Parkeren kan gelijkvloers/ondergronds voorzien worden. Maar er moet een parkeeroplossing geboden worden door de vergunningsaanvrager, op eigen terrein.

-Waarom wordt “indoor-recreatie” uitgesloten als mogelijke functie binnen het plangebied? Dit is toch net een functie die past binnen deze eerder grootschalige omgeving?

- Er wordt in het RUP gefocust op functies die thematisch aansluiting vinden bij bedrijvigheid, zoals handel, kantoren en diensten. Recreatie valt hier niet onder en wordt bijgevolg niet toegestaan.

Contactpersoon: Sara Lemmens  
Telefoonnummer: 011 23 83 70  
Kenmerk: 124.03.00/S2019N209819  
Dossier: 2013N006430  
Bijlagen: /

Correspondentieadres Provincie Limburg, Universiteitslaan 1, B-3500 Hasselt

Telefoon 011 23 83 05 Fax 011 24 92 35

[www.limburg.be](http://www.limburg.be)

Bij antwoord kenmerk, dossier en datum vermelden