

Limburg gaat

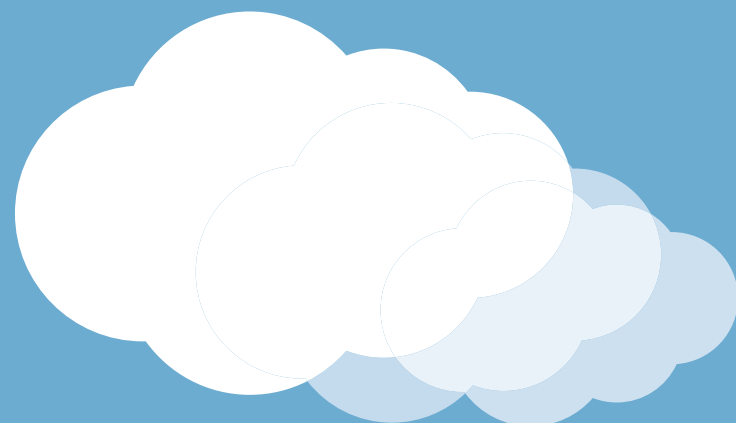
klimaat-
neutraal

Klimaatplannen: van denken naar doen

Een inspirerende staalkaart van duurzaam beleid in Limburg DEEL 2

provincie
Limburg





Voorwoord



Dat elke Limburgse gemeente in 2011 het Burgemeestersconvenant ondertekende, was een mijlpaal in de strijd tegen de klimaatverandering.

In de publicatie 'Klimaatplannen: van denken naar doen – inspiratiegids voor gemeenten' bundelden we in november 2016 al heel wat inspirerende voorbeelden van gemeentelijke projecten die bijdragen tot het behalen van de doelstelling van het convenant: 20 % minder CO₂ tegen 2020.

Intussen lanceerde Europa een nieuwe, uitgebreidere versie van het Burgemeestersconvenant, naar analogie met de nieuwe Europese klimaatdoelstellingen. Op dinsdag 13 maart 2018 ondertekenden 42 van de 44 Limburgse gemeenten dit nieuwe Burgemeestersconvenant, een bijna unaniem Limburgs engagement voor 2030.

Deze nieuwe publicatie vormt een handleiding voor gemeenten die nog meer willen doen voor het klimaat, met zeer diverse voorbeelden van efficiënte projecten en maatregelen. Door kennis en ervaring uit te wisselen, kunnen we elkaar als bestuur versterken. Het warm water moet niet altijd opnieuw uitgevonden worden. Bovendien blijkt dat onze gemeentebesturen er zich van bewust zijn dat eenmalige projecten en losse inspanningen niet volstaan. Ze kiezen steeds vaker resoluut voor een geïntegreerde aanpak en een slim, doorgevoerd klimaatbeleid. Enkel zo kunnen we de klimaatverandering afremmen en ons optimaal aanpassen aan de uitdagingen van de toekomst.

Veel lees- en werkgenot!

Ludwig Vandenhove

gedeputeerde voor Leefmilieu, Natuur en Duurzaam Beleid



Leeswijzer

De klimaatverandering laat zich meer en meer voelen. Dit brengt grote uitdagingen met zich mee en zo ontstond een nieuwe rol voor gemeentebesturen: mee de veranderingen afremmen en inwoners beschermen tegen de gevolgen ervan, zoals extreme hitte of overvloedige regenval.

In deze brochure tonen we een greep uit de vele gemeentelijke initiatieven die nu al lopen. We hopen hiermee inspiratie te bieden. We kaderen projecten en maatregelen in de overkoepelende thema's en uitdagingen en geven de nodige inhoudelijke en praktische info mee. Omdat we sterk geloven in samenwerken en het uitwisselen van kennis, geven we per project ook graag enkele sterke punten, tips en de contactgegevens van de verantwoordelijken.

Op de website www.limburg.be/lokaleklimaatprojecten vind je nog meer projecten. Gemeentebesturen kunnen ook gebruik maken van aanvullende informatie die in een handige projecten-fiche gegoten is en van modeldocumenten, via lokalebesturen.limburg.be/klimaatprojecten.

Uiteraard blijft de provincie Limburg haar gemeenten en steden bijstaan bij de uitvoering van hun klimaatplannen. Achteraan vind je de contactgegevens van de provinciale diensten die je graag begeleiden bij het plannen en realiseren van concrete initiatieven.



Inhoud

Peer	6	Peer fietst
Gingelom	8	Erosiebestrijding en waterbeheersing
Hasselt	12	Verplichting groendaken bedrijventerrein
Halen	14	Warmteplan
Hechtel-Eksel	16	Reddingspunten en terreinoefening
Opglabbeek	18	Pesticidenvrij beheer sportterreinen
Tongeren	20	Geboortebeperving bij stadsduiven
Hasselt	22	Deelfietsen zonder vaste standplaats
Lommel	24	Biodiversiteit op bedrijventerrein
Beringen	26	Infiltratie van hemelwater via waterdoorlatende verharding
Bree	28	Zwaluwproject
Lanaken	30	De juiste boom op de juiste plaats
Tessenderlo	32	Hemelwaterplan
Bilzen	34	Aanpak ecologisch bermbeheer en handhaving
Hamont-Achel	38	Ecotuinen in scholen
Diepenbeek	40	Samentuin Hertenweide
Genk	42	Schansbroek, brongebied van het groen-blauwe netwerk van de Stiemervallei
Hoeselt	44	Milieuverdienstelijke van het jaar
Genk	46	Renovatiebegeleiding door renovatiecoach
Riemst	48	Subsidie asbestinventaris en BENOveren
Nog meer inspiratie	50	Slim wonen is de toekomst
	55	Financier je klimaatplannen

Als we de verkeersdruk op onze wegen en de uitstoot van CO₂ en fijn stof willen verminderen, is het stimuleren van de fiets als vervoersmiddel een absolute must. De stad Peer zet hier sinds 2016 volop op in met een integraal fietsbeleid. Het doel hiervan is om inwoners en bezoekers op een comfortabele, veilige en plezierige manier in en rond de stad te doen fietsen.

Peer

#Peerfietst: integrale aanpak promotie fietsgebruik

Met haar campagne #Peerfietst werkt de stad aan een echte fietscultuur. Verschillende initiatieven, zoals het inrichten van fietsstraten, fietsverhuur, het plaatsen van goede stallingen en sensibilisering, moeten een gedragsverandering teweegbrengen en meer inwoners op de fiets krijgen.

Hoewel de stad niet worstelt met grote mobiliteitsproblemen, zet ze toch sterk in op de fiets. Het stadsbestuur probeert daarbij ook minder evidente doelgroepen zoals handelaars te betrekken.

- In het historisch centrum van de stad werd een fietsstraat ingericht. In een fietsstraat krijgt de fietser alle ruimte om veilig te fietsen. Auto's zijn te gast: ze mogen geen fietsers inhalen en maximaal 30 km per uur rijden. De kasseien, die een probleem vormden voor zowel fietsers, voetgangers als rolstoelgebruikers, werden daarbij vervangen door een nieuw wegdek. De fietsstraat opende in december 2016. De termijn en fasering van de werken werd gekozen via een participatietraject waarbij ook de handelaars en horeca betrokken werden. Zij werkten ook een campagne uit om het handelscentrum tijdens de werken interessant te houden en fietsgebruik verder aan te moedigen.
- Sinds 2017 doen de bike butlers alles om het comfort en de veiligheid van fietsers te verhogen. Ze bemannen beveiligde fietsenstallingen tijdens evenementen en belonen fietsers op ludieke wijze met een glaasje alcoholvrije champagne.
- Samen met sociale economiebedrijf vzw De Biehal opende het stadsbestuur een pop-up fietssalon met koffiebar waar oude fietsen worden opgeknapt en verkocht voor het goede doel.
- Onder de noemer 'de Testkaravaan' krijgen Perenaren de kans om gedurende twee weken gratis een elektrische fiets uit te testen. De stad huurt hiervoor een jaar lang zes elektrische fietsen van een lokale fietshandelaar.



- Op 1 autoparkeerplaats passen 10 fietsen. Dit wordt treffend geïllustreerd met de Car Bike Port, een mobiele fietsenstalling, die op verschillende plekken wordt gezet om mensen bewust te maken.
- Inwoners en toeristen kunnen voortaan in Peer een fiets huren voor een dag. Er zijn 12 stadsfietsen en 2 elektrische exemplaren voorzien. De huurfietsen hebben een herkenbare witte kleur.

Al deze inspanningen werden alvast opgemerkt door de Vlaamse Stichting Verkeerskunde die de stad Peer nomineerde voor de titel van fietsstad 2018. De winnaar ontvangt een subsidie van 50.000 euro.

In de fietsstraat werd in 2017 een stijging van het aantal fietsers met 138 % gemeten en een daling van het aantal auto's met 15 %. In het fietssalon en de scholen werden 824 fietsen gelabeld en de elektrische fietsen van de Testkaravaan werden door 94 Perenaren getest.



Betrokkenen
Sterke punten

- Stad Peer.
- De fietsstraat in het centrum werkt als uithangbord en katalysator voor andere fietsprojecten in de stad.
 - Er wordt niet enkel ingezet op infrastructuur, maar ook op beleving, waarbij positief gedrag wordt gestimuleerd en beloond.
 - Door verschillende stakeholders vroeg mee te betrekken, krijg je ambassadeurs die helpen om het fietsen tot gemeengoed te maken.

Tip

Geef als beleid het goede voorbeeld om gedragsverandering te promoten. De burgemeester neemt zoveel mogelijk de fiets voor korte verplaatsingen. Veerle Aerts, deskundige mobiliteit, veerle.aerts@peer.be, T 011 61 07 00
Campagne #PeerFietst ging van start in 2016 en loopt minstens tot 2019.
Mobiliteit, sensibilisatie.

Contact
Timing
Thema's

De toekomstscenario's van klimaatdeskundigen voorspellen dat we rekening moeten houden met extra water en toenemende erosie, onder meer bij hevige regenval. Daarom is het belangrijk om water voldoende ruimte te geven in de valleien en te zorgen voor buffers om de overlast voor bewoners te beperken. Met een overkoepelend plan voor een aangepast land- en waterbeheer kan je het probleem grondig aanpakken, met focus op bovenstroomse gebieden.



Gingelom

Erosiebestrijding en waterbeheersing

De gemeente Gingelom strijdt al enkele decennia tegen water- en modderoverlast. Nadat het gemeentebestuur al enkele ingrepen uitvoerde en samenwerkingen aanging, maakte het een waterbeleids- en erosiebestrijdingsplan op. Naast vele kleine ingrepen, realiseerde Gingelom enkele grote projecten, zoals de aanleg van twee erosiedammen in deelgemeente Mielen-Boven-Aalst.

In Mielen-Boven-Aalst zijn meerdere knelpunten opgenomen in het erosiebestrijdingsplan, onder meer na een overstroming in 2014 van de kleine erosiebuffer. Aangezien de toen genomen maatregelen niet volstonden, werden vanaf 2017 bijkomende maatregelen gerealiseerd om toekomstige wateroverlast tegen te gaan. Zo legde de gemeente 2 L-vormige erosiedammen in cascade aan in een zijweg van de Borlostraat. Samen kunnen deze dammen 5.400 m³ water bufferen uit een toestroomgebied van zo'n 100 hectare.

Deze buffer voorkomt toekomstige water- en modderoverlast in Mielen-Boven-Aalst, zorgt voor minder bevuilding van de waterloop met sediment en resten van bestrijdingsmiddelen, verkleint de schade aan waterzuiveringsinstallaties en gaat het dichtslibben van wachtbekkens, waterlopen en rioleringen tegen. Een kosten-batenanalyse toont aan dat elke euro voor erosiebestrijding dubbel en dik wordt terugverdiend.



Het waterbeleids- en erosiebestrijdingsplan van de gemeente Gingelom voorzag onder meer in de aanleg van 150 ha grasbufferstroken, 100 aarden damconstructies en 2 wachtbekkens die elk 30.000 m³ water kunnen bufferen. In ruilverkavelingsgebieden legde men kleinere wacht- en bezinkingsbekkens, opvanggrachten en bijkomende afwateringsbuizen aan. Dit past binnen een meer brongerichte aanpak. De werken bewezen reeds hun nut, maar losten niet alle problemen op. Die worden bij voorkeur zo hoog mogelijk stroomopwaarts aangepakt. Het vermijden van water- en modderoverlast vormt dan wel de concrete aanleiding voor al die realisaties, maar de strijd voor schoon water in een evenwichtig systeem is het ultieme doel van het beleid.

Om de water- en modderproblematiek grensoverschrijdend, gecoördineerd en brongericht aan te pakken, ging Gingelom eerder al een samenwerking aan met Sint-Truiden, Nieuwerkerken, Geetbets, Herk-de-Stad en de Watering van Sint-Truiden. In 2009 volgde de oprichting van het Provinciaal Steunpunt Land & Water.

Betrokkenen

Gemeente Gingelom, Provinciaal Steunpunt Land en Water, Watering van Sint-Truiden, Provincie Limburg, Vlaamse overheid.

Sterke punten

- Fauna en flora profiteren mee van de open waterberging.
- De grond van de uitgegraven erosiepoelen werd gebruikt voor de aanleg van de damconstructies, waardoor geen grond moest worden aan- of afgevoerd.
- Deze ingrepen vergen weinig onderhoud.
- Dankzij de zachte hellingen kunnen dieren gemakkelijk in en uit de poel.
- Vele kleine ingrepen zijn duurzamer dan enkele grootschalige projecten.
- Richt je vooral op het bovenstroomse gebied.

Tips**Contact**

Dirk Schalenborgh, gemeente Gingelom,
dirk.schalenborgh@gingelom.be, T 011 88 04 79
Watering van Sint-Truiden en Provinciaal Steunpunt Land & Water,
info@land-en-water.be, T 011 86 36 62

Timing

In 2017 werden (nieuwe) bijkomende maatregelen genomen om wateroverlast tegen te gaan.

Thema's

Aanpassing aan veranderende weersomstandigheden.

Provinciaal Steunpunt Land & Water

Maatregelen die in het erosiebesluit kaderen, komen in aanmerking voor subsidies, waarbij de Vlaamse overheid 75% voor haar rekening neemt en de provincie 15%. Denk hierbij aan de aanleg van grasstroken, grasbanen en damconstructies van aarde, stro of gehakseld hout. Dit erosiebesluit geldt ook voor erosiemaatregelen op landbouwgrond. Voor de uitvoering van de werken kan je ondersteuning krijgen van het Provinciaal Steunpunt Land & Water, een nauwe samenwerking tussen de provincie en de watering van Sint-Truiden. Het steunpunt fungeert als aanspreekpunt voor gemeenten en particulieren.



In de toekomst zullen we te maken krijgen met meer hittegolven, waarbij de temperatuur in steden nog iets hoger oploopt. Het stedelijke hitte-eilandeffect heeft verschillende oorzaken: het veelvuldig gebruik van materialen zoals beton en asfalt die overdag veel warmte opnemen en die 's nachts afgeven, de afwezigheid van groen waardoor er minder water verdampt en er dus minder verkoeling is en de vele menselijke activiteiten in een bebouwd centrum die nog meer warmte genereren. Denk maar aan verkeer, industrie en het gebruik van airconditioning.



Hasselt

Verplichting groendaken bedrijventerrein

Hasselt wil zich met verschillende maatregelen wapenen tegen de klimaatverandering en het bijhorende stedelijke hitte-eilandeffect. Daarom zet het stadsbestuur onder meer in op groendaken op bedrijventerreinen.

Groendaken beperken het overstromingsrisico doordat regenwater niet of vertraagd wordt afgevoerd, ze houden fijn stof en CO₂ vast en verhogen de biodiversiteit in de stad. Uit wetenschappelijk onderzoek blijkt dat groendaken de lokale temperatuur met maar liefst 0,5 °C doen dalen. Ook bewezen: aanpassingsmaatregelen versterken elkaar. Zo kunnen bomenrijen en groendaken samen nog meer ecosysteemdiensten leveren, waaronder een temperatuurdaling. Ecosysteemdiensten zijn een verzamelterm voor alle voordelen die de natuur geeft aan de mens en de maatschappij.

De stad besliste om groendaken te verplichten in de stedenbouwkundige voorschriften van het Ruimtelijk Uitvoeringsplan (RUP) Klein Dorlick, dat eind 2017 van kracht ging. Het gebied wordt deels als bedrijventerrein, deels als woongebied ingericht, met een groene overgangzone tussen het bedrijventerrein en de woningen langs de Maastrichtersteenweg. De bedrijfsgebouwen worden allemaal voorzien van een groendak. Eén projectontwikkelaar staat in voor de ontwikkeling van het terrein.

Zoals bij elke aanpassingsmaatregel om de gevolgen van de klimaatverandering op te vangen, is het bij groendaken moeilijk om in te schatten hoeveel de winst precies bedraagt doordat de kosten voor schade of nadelen werden vermeden. Maar die winst is er zeker en vast!



Betrokkenen

Sterke punten

Stad Hasselt, dienst ruimtelijke planning en dienst duurzaamheid.

Het opleggen van de verplichting via de stedenbouwkundige voorschriften brengt geen meerkost met zich mee voor stad Hasselt. De kostprijs voor de aanleg van de groendaken is ook niet onoverkomelijk voor de bedrijven. Toch wordt met deze maatregel op verschillende vlakken winst geboekt.

Tip

Contact

Wanneer je een verplichting of voorwaarde oplegt in een RUP, moet je ook toezien op een correcte uitvoering.

An Jamers, ruimtelijk planner stad Hasselt, an.jamers@hasselt.be, T 011 23 94 84

Bright Adiyia, duurzaamheidsambtenaar stad Hasselt, bright.adiyia@hasselt.be, T 011 23 97 53

Timing

- Het RUP Klein Dorlick werd definitief vastgesteld op 27 juni 2017 en trad in werking op 14 september 2017.

- Indiening omgevingsaanvraag en start bouw in 2018.

Thema's

Biodiversiteit, aanpassing aan veranderende weersomstandigheden.

De klimaatverandering leidt tot meer warme dagen en hittegolven, wat heel wat gezondheidsrisico's inhoudt. In de zomer van 2017 ging het nieuwe, Vlaamse actieplan van kracht. Tijdens de waakzaamheidsfase, van 15 mei tot 30 september, worden organisaties opgeroepen om zich voor te bereiden op warmteperiodes en acties uit te werken om risico's en klachten bij aanhoudende warmte te beperken. Nul tot twee dagen voor het echt warm wordt, start de waarschuwingsfase met een mail van de overheid naar organisaties en media.

Op www.warmedagen.be informeert de Vlaamse overheid over wat je kan doen om warmteperiodes goed door te komen, met extra aandacht voor kwetsbare groepen. Omdat een deel van die doelgroep niet bereikt wordt via het bestaand zorgnetwerk, wordt ook opgeroepen om voor elkaar te zorgen.

Halen Warmteplan

Aansluitend bij de Vlaamse en nationale hitteplannen, stelde Halen in 2018, onder begeleiding van Logo Limburg, een lokaal warmteplan op voor algemene en specifieke doelgroepen.

De algemene maatregelen bestaan onder andere uit het verspreiden van informatiefolders en de publicatie van informatie tijdens de waakzaamheidsfase, en het ter beschikking stellen van kraantjeswater in openbare gebouwen en het openstellen van kerken gedurende de waarschuwingsfase.

Voor kwetsbare doelgroepen zoals ouderen en chronisch zieken verspreidt de stad informatiefolders via aangepaste kanalen zoals het dienstencentrum en OCMW en publiceert ze info in het seniorenkrantje. Tijdens de waarschuwingsfase worden de klusjesdienst en thuishelpers van het OCMW ingeschakeld, staat het OCMW-busje in voor het rondbrengen van ijsjes en helpt de 'smeerploeg' bij het aanbrengen van zonnecrème.



De adviesraad voor personen met een handicap neemt ook contact op met haar leden. Kinderen en hun begeleiders worden geïnformeerd via de kinderopvang, scholen, speelpleinwerking en jeugdverenigingen. Voor hen wordt kraantjeswater voorzien, opgeroepen om voor voldoende afkoeling te zorgen en zonnecrème te smeren. Mensen die zware inspanningen leveren, zoals arbeiders van de technische diensten, krijgen aangepaste uren en meer pauzes.



Betrokkenen Sterke punten

- Stad Halen, Logo Limburg.
- Het warmteplan biedt een systematische aanpak met een leidraad en taakverdeling. De bundeling van info voorkomt verlies van kennis.
 - Het plan helpt om prioriteiten te stellen en middelen optimaal in te zetten.
 - Een preventieve aanpak reduceert gezondheidsproblemen en beperkt persoonlijke en maatschappelijke kosten.
 - Ga voor een multidisciplinaire, dienstoverschrijdende aanpak en uniforme werkwijze. Gebruik hierbij de sterktes van de betrokken diensten en organisaties.
 - Stel meetbare doelen, evalueer en stuur bij.

Tip

Contact

Dienst welzijn stad Halen,
welzijnsdienst@halen.be, T 013 46 03 78
Matthias Houben, Logo Limburg,
matthias.houben@limburg.be, T 011 23 82 30

Timing

Het plan werd goedgekeurd door de gemeenteraad op 7 mei 2018.

Thema's

Aanpassing aan veranderende weersomstandigheden.



Met de stijging van het aantal warme dagen en de intensiteit van hittegolven, neemt de kans op natuurbranden in België toe.

Na de natuurbranden in 2011 vond een crisissessie plaats waar men concludeerde dat er maatregelen nodig waren om bosbranden efficiënter op te sporen en te blussen.

Hechtel-Eksel

Reddingspunten en terreinoefening

In 2012 stelden de Limburgse provinciale veiligheidsceel en het Agentschap voor Natuur en Bos (ANB) een Bijzonder Nood- en Interventieplan (BNIP) Natuurbranden op.

Dit voorziet in het sensibiliseren van de bevolking over het brandrisico, dat dagelijks wordt geëvalueerd. De alarmfases van de natuurbrandthermometer worden aangegeven via vier kleurcodes. Omdat het bij een noodsituatie van levensbelang is dat alle betrokken (hulp)diensten over hetzelfde, actuele kaartmateriaal beschikken, waarop alle nuttige informatie staat aangegeven, werd in 2013 voor de provincie Limburg een atlas met veiligheidskaarten gemaakt. Alle (bos)wegen in de Limburgse natuur werden genummerd en aangeduid met een kleurcode, al naargelang de bereikbaarheid.

In 2013 werden ook 200 reddingspunten in de bossen geïnstalleerd, een primeur voor België. Deze punten helpen reddingsdiensten om snel de juiste locatie te vinden, met behulp van een code die op het reddingspunt staat. De gps-toestellen van de hulpdiensten zijn uitgerust met de kaarten van de atlas en met de nummers van de reddingspunten.



In het bosrijke **Hechtel-Eksel** werden heel wat maatregelen genomen om snel te kunnen ingrijpen bij natuurbranden. Naast de installatie van 8 reddingspunten en een goede monitoring van jeugdkampen, organiseerde de gemeente in 2014 een grootscheepse terreinoefening.

De terreinoefening vond plaats op het domein Pijnven, waarbij een groepje scouts zozeggd een explosie en brand veroorzaakte aan reddingspunt 170. De fictieve brand verspreidde zich snel en bedreigde onder meer camping De Lage Kempen. Na de oefening volgde een evaluatie en aanbevelingen. Het scenario was niet toevallig gekozen, aangezien er heel wat drukbezochte kampplaatsen in de bossen van Hechtel-Eksel zijn. De gemeente houdt goed bij welke groep op welk moment aanwezig is en informeert hen over de brandrisico's. De gemeente is ook aangesloten op BE-Alert, een alarmsysteem dat een burgemeester, gouverneur of minister kan activeren om de bevolking in te lichten bij noodsituaties.

Betrokkenen

Gemeente Hechtel-Eksel, provinciale dienst Noodplanning en Crisisbeheer, het Agentschap voor Natuur en Bos.

Sterke punten

- De atlas met veiligheidskaarten zorgt voor uniformiteit over de gemeentegrenzen heen.
- Het opstellen van de veiligheidskaarten gebeurde door multidisciplinaire werkgroepen met vertegenwoordigers van de provincie, de gemeenten, brandweer, medische diensten, politie, civiele bescherming, ANB en andere domeinbeheerders. Zo kon optimaal rekening gehouden worden met alle mogelijke aspecten die bij een noodsituatie van belang kunnen zijn en werd gebruik gemaakt van alle beschikbare praktijk- en terreinkennis.

Tip

Het is noodzakelijk dat het Bijzonder Nood- en Interventieplan Natuurbranden jaarlijks geëvalueerd wordt en waar nodig bijgestuurd of geüpdated wordt.

Contact

Bob Rijken, veiligheidsadviseur gemeente Hechtel-Eksel, bob.rijken@hechtel-eksel.be, T 011 73 01 78.
Joke Claesen, expert noodplanning provincie Limburg, joke.claesen@limburg.be, T 011 23 80 16.

Timing

- 2012: opmaak Bijzonder Nood- en Interventieplan (BNIP) Natuurbranden.
- 2013: opmaak atlas met veiligheidskaarten, installatie van 200 reddingspunten en opleiding gebruikers.
- 2014: terreinoefening DELTA.
- Jaarlijks: update BNIP Natuurbranden.

Thema

Aanpassing aan veranderende weersomstandigheden.

Sinds 1 januari 2015 geldt een verbod op het gebruik van pesticiden op terreinen van openbare diensten. Dit geldt ook voor gemeentelijke sportterreinen, zelfs wanneer die beheerd of gehuurd worden door een vereniging.

Heel wat mensen gaan er onterecht van uit dat pesticiden noodzakelijk zijn voor een mooi, bespeelbaar terrein. Praktijkvoorbeelden tonen aan dat gifvrij mogelijk is zonder substantiële meerkost en met behoud van een goede grasmat. De provincie Limburg lanceerde in 2017 een proefproject waarbij beheerders gratis begeleid worden door het Centrum Duurzaam Groen. De gemeente Opglabbeek is een van de 11 gemeenten die meedoen.

Opglabbeek

Pesticidenvrij beheer van sportterreinen

De gemeente Opglabbeek stapte in het provinciale proefproject rond het pesticidenvrij beheren van sportterreinen om een gezonde omgeving te bieden aan inwoners en sporters. Terreinbeheerders worden hierbij gratis begeleid door het Centrum Duurzaam Groen.

De gemeente nam in 2017 het beheer over van drie sportvelden op het terrein Nieuwe Kempen en schakelde om naar gifvrij beheer. Hierbij wordt gestreefd naar een gezonde, evenwichtige bodem zonder het gebruik van chemische meststoffen en pesticiden.

Een omschakeling start met een bodemanalyse en de opmaak van een bemestingsschema. Als je de juiste micro-organismen aan de grasmat toevoegt, worden voedingsstoffen beter beschikbaar, verbetert de bodemstructuur en herstelt het natuurlijke evenwicht in de toplaag. Het gras kan beter en steviger doorwortelen en is daardoor minder kwetsbaar. Het proefproject werkt met producten van de firma Eco-Style.



Een specifiek maaibeheer draagt bij aan een gezonde, natuurlijke grasmat. Beluchting met beluchtingspinnen biedt een oplossing bij eventuele verdichting van de grasmat. Als uit de bodemanalyse blijkt dat de bodem er te slecht aan toe is, kan een volledige omvorming nodig zijn.

Bij gifvrij beheer gebruik je ook geen chemische middelen tegen emelten en engerlingen. Meestal gaan deze problemen vanzelf weg. Spreeuwenkasten ophangen helpt ook. Spreeuwen pikken de larven uit het gras zonder het plein stuk te maken. Bij een aanhoudend probleem kan je een behandeling met aaltjes toepassen.

De rugbyclub Oudsbergen nam in 2018 het beheer van de terreinen over van de gemeente en past het gifvrije beheer verder toe. Een infopaneel geeft meer uitleg bij het hoe en waarom. Een jaar na de start van het proefproject, neemt Centrum Duurzaam Groen opnieuw contact op met de deelnemende gemeenten of sportclubs om het project verder op te volgen.



Betrokkenen	Gemeente Opglabbeek, rugbyclub Oudsbergen, Centrum Duurzaam Groen.
Sterke punten	<ul style="list-style-type: none"> • Een gezonde sportomgeving voor de gebruikers van de terreinen. • Geen extra investeringen wat tijd en kosten betreft.
Tip	Er is geen compromis mogelijk. Indien je start met pesticidenvrij beheer, mag je niet tussendoor toch nog chemisch bemesten of pesticiden gebruiken, want dan doe je al het voorgaande werk teniet.
Contact	<ul style="list-style-type: none"> • Ronny Langens, coördinator dienst werken Opglabbeek, ronny.langens@opglabbeek.be, T 089 85 49 62 • Joris Hulsbosch, facilitair verantwoordelijke rugbyclub Oudsbergen, facilitair@rugbyoudsbergen.be, T 0496 59 06 27 • Jelle Van den Berghe, projectcoördinator Centrum Duurzaam Groen, jelle.vandenbergh@centrumduurzaamgroen.be, T 089 44 90 25
Timing	Aftrap proefproject op 2 februari 2017 met een Platform Openbaar Groen over het thema.
Thema's	Biodiversiteit, sensibilisatie.

Dieren en planten merken de invloed van de klimaatverandering. Ook stadsduiven ondervinden dit. Zo zal door de stijging van de gemiddelde temperatuur het kweekseizoen van duiven langer worden of zelfs evolueren naar permanente vruchtbaarheid.

In deze optiek is het slim en diervriendelijk terugdringen van de populatie door monitoring, passieve controle en geboortebeperking een absolute must.



Tongeren

Geboortebeperking bij stadsduiven

Om de overlast door duiven in te perken, ving de stad Tongeren de dieren in het verleden met kooien. Na kritiek van burgers, werd gezocht naar een nieuwe methode. Sinds begin 2017 dringt het stadsbestuur de populatie terug via geboortebeperking.

Dit gebeurt via de R-12-methode, die in andere landen reeds succesvol bleek, met reducties in de populatie tot 80 % na 4 à 5 jaar. De methode bestaat uit 3 pijlers:

- Monitoring: Tongeren is de eerste stad die haar duiven telde. Dit was nodig om de voederplaatsen te bepalen, maar ook voor de kostenberekening en evaluatie van het project.
- Passieve controle: burgers worden opgeroepen om de duiven niet te voederen, omdat ze anders niet van het speciale voer eten.
- Actieve controle: de R-12 geboortebeperking met Nicarbazine, een veterinair geneesmiddel tegen darmparasieten, dat onvruchtbaarheid als bijwerking heeft. Dit product zit standaard in industrieel voer. In dit project worden maïskorrels met 0,08 % Nicarbazine gebruikt. Vrijwilligers zorgen voor het voederen tijdens het voortplantingsseizoen (maart-oktober). Uit wetenschappelijk onderzoek blijkt dat er geen risico is voor mens, dier, andere vogels of het milieu en de werking van het product is omkeerbaar: er vindt een volledig herstel van de voortplanting plaats nadat het middel niet meer wordt toegediend.

Eind november 2017, 9 maanden na de start van het project, bleek de populatie al met 28,4 % gedaald. Op een van de voederplaatsen, Julianus, zijn de duiven zelfs volledig verdwenen.



Betrokkenen Sterke punten

- Stadsbestuur Tongeren, dierenartspraktijk Galluvet.
- Professionele begeleiding door een dierenarts.
 - Het project is haalbaar omdat het niet veel tijd kost en door de werking met vrijwilligers.
 - Vergeet niet om de bevolking te sensibiliseren. Enkel als zij niet bijvoederen, heeft het project kans op slagen.
 - Momenteel wordt ook gewerkt met een automatische voederdispenser waarmee elke dag op het juiste tijdstip de goede hoeveelheid voer kan worden gegeven om het probleem nog efficiënter aan te pakken.

Contact

Wendy Houben, stad Tongeren, wendy.houben@stadtongeren.be, T 012 80 01 53
Pieter Colla, dierenarts Galluvet, info@galluvet.be, T 013 35 37 01, www.galluvet.be

Timing

Gestart in 2017.

Thema's

Aanpassing aan veranderende weersomstandigheden.

Duurzame mobiliteit begint bij een goed fietsbeleid. Met een doordacht systeem van deelfietsen kan je als bestuur een structurele oplossing bieden voor korte en iets langere verplaatsingen, en ondertussen de uitstoot van CO₂ en fijn stof terugdringen.

Hasselt

Deelfietsen zonder vaste standplaats

De Stad Hasselt koestert de ambitie om uit te groeien tot een rasechte fietsstad. Het free floating deelfietsensysteem van Mobit sluit perfect aan bij die ambitie. Je herkent de Mobit-fietsen aan hun groene kleur. Ze zijn in de eerste plaats bedoeld voor korte ritten en hebben geen vaste standplaats.

Het systeem is erg gebruiksvriendelijk. Na registratie via de site www.mobit.eu en het betalen van een waarborg van 49 euro, kan je fietsen lokaliseren en ontlenen via de Mobit-app. Je laadt je wallet op met een bedrag naar keuze, scant de QR-code op de fiets en rijdt naar je bestemming. Daar parkeer je de fiets op een correcte manier, op het openbaar domein. Uiteraard kies je een plek uit waar de fiets geen hinder veroorzaakt.

De kostprijs per rit hangt af van de duur van de rit. Tijdens het eerste uur betaal je 0,45 euro per blok van 20 minuten. Bij langer gebruik neemt dit bedrag toe. De betaling wordt automatisch in mindering gebracht van je tegoed en de fiets is onmiddellijk weer beschikbaar voor anderen. Het sociale economiebedrijf vzw Basis controleert via de gps-tracker de locatie van de fietsen en zorgt voor een optimale verdeling, zodat je binnen de Grote Ring altijd een fiets op wandelafstand vindt. De vzw onderhoudt en herstelt de fietsen ook. Een klein zonnepaneel op de fiets voedt de nodige elektronica.

Het project ging van start op 1 september 2017. In maart 2018 waren er al 710 geregistreerde gebruikers die samen 4.800 ritten maakten, met een gemiddelde duur van 9 minuten. De meeste fietsen worden in het centrum en binnen de Grote Ring ontleend.

Blue-Bikes zijn al sinds 2014 een vaste waarde in het stadsbeeld. Deze deelfietsen hebben een vaste standplaats aan het station en worden vaak gebruikt door pendelaars. De Blue-Bikes richten zich op langdurig fietsgebruik. Met de Mobit-fietsen voegde de stad daar nu fietsen voor kort gebruik aan toe.



Betrokkenen

Sterke punten

Stad Hasselt, Mobit, vzw Basis.

- Binnen de Grote Ring vind je steeds een groene fiets op wandelafstand.
- Lage opstartkosten dankzij het ontbreken van een vaste standplaats.
- Efficiënte en maximale inzetbaarheid van de fietsen: ze zijn onmiddellijk weer beschikbaar voor de volgende gebruiker.
- Zeer handige en gebruiksvriendelijke app.
- De twee fietssystemen vullen elkaar perfect aan.
- Extra werkgelegenheid in de sociale economie.
- Mobit denkt actief mee over slimme mobiliteitsoplossingen.
- Je kan gebruik maken van Geofencing om zwerffietsen te vermijden (met een extra kost voor gebruikers die fietsen buiten een bepaalde perimeter achterlaten).
- Voorzie fietsstallingen op populaire plekken.
- Communiceer duidelijk en regelmatig over het project en breng het in beeld tijdens evenementen.

Contact

Nick Strackx, fietsambtenaar stad Hasselt, T 011 23 97 52
Erica Lemmens, duurzaamheidsambtenaar stad Hasselt, T 011 23 95 25
www.mobit.eu

Timing

Thema's

Gestart op 1 september 2017.
Mobiliteit.

De bedrijventerreinen Kristalpark en Maatheide liggen aan de rand van de stad Lommel en tussen verschillende natuurgebieden. Door deze terreinen natuurlijk in te richten, kunnen ze een groene corridor vormen, waar heel wat soorten van profiteren.

Lommel

Biodiversiteit op bedrijventerreinen

Om natuur en biodiversiteit in Lommel meer kansen te geven, werkt het stadsbestuur samen met de Lommelse Ondernemersclub (LOC) en het Agentschap voor Natuur en Bos (ANB). De focus ligt hierbij op bedrijventerreinen en het creëren van natuurverbindingen tussen de nabijgelegen natuurgebiedjes. Vlinders fladderen als een rode draad doorheen het project.

Vlinders fungeren als de ambassadeur voor deze projecten, waarbij de Vlinderstichting een inventaris maakte van de populaties in Lommel en richtlijnen formuleerde om de vaak zeldzame vlinders in stand te houden.

Het is niet zo vanzelfsprekend dat de ondernemers van Lommel intensief meewerken aan een groener Lommel. Zij zijn zich echter bewust van het feit dat duurzaam ondernemen leidt tot een win-winsituatie. De stad Lommel startte met het project LOC de vlinder, waarbij ze particulieren,



scholen, verenigingen en bedrijven opriepen om vlinders meer kansen te geven. Nadien stelde men een ruimer plan op voor onder meer het Kristalpark. Via Bosland werd ingestapt in het Europese Interreg-project 2B Connect.

Op het bedrijventerrein Kristalpark werd op de gemeenschappelijke delen o.a. structuurrijke heide en heischraal grasland ontwikkeld en beheerd, streek-eigen beplanting en nectarplannen voorzien om vlinders en bijen aan te trekken en ecologische corridors aangelegd voor de zeldzame kormavvlinder. Daarnaast kunnen bedrijven een gratis groenplan voor hun terrein laten tekenen.

Het Gemeentelijk Ruimtelijk Uitvoeringsplan (GRUP) voorziet ook in bepaalde, ecologische voorschriften. De kwaliteitskamer van de Gemeentelijke Commissie Ruimtelijke Ordening (GECORO) kijkt toe op de naleving daarvan. Via een overlegplatform kunnen projecten gaandeweg bijgestuurd worden. Momenteel wordt de mogelijkheid onderzocht voor parkmanagement voor het Kristalpark, waarbij de natuur kan beheerd worden door de groendienst, sociale economiebedrijven en/ of aannemers. Het ruime publiek wordt regelmatig geïnformeerd over de ontwikkelingen binnen dit project.

In april 2018 was er al 50 ha natuur ingericht voor het Interregproject en maakten 9 bedrijven gebruik van gratis advies voor het vergroenen van hun terreinen met een totale oppervlakte van 4 ha.



Betrokkenen Sterke punten

- Stad Lommel, Lommelse Ondernemersclub, ANB, Bosland.
- De medewerking van bedrijven leidt tot heel wat natuurwinst.
 - Door elke doelgroep bij het vlinderproject te betrekken, ontstond een groot draagvlak.
 - Een fulltime projectcoördinator zorgt voor een permanente opvolging, legt linken tussen verschillende actoren zodat werken gezamenlijk uitgevoerd kunnen worden en fungeert als vaste contactpersoon.

Tips

- Communiceer over de positieve ervaringen van deelnemende bedrijven om andere bedrijven te overtuigen.
- Werk samen met aannemers die veel ervaring hebben met natuurlijk herinrichten, volg de werken goed op en grijp tijdig in indien nodig.

Contact

Ivan Bynens, diensthoofd milieu en natuur stad Lommel, ivan.bynens@lommel.be, T 011 39 97 10

Timing

- 2014: opstart samenwerking.
- 2014 - 2015: project LOC De Vlinder.
- 2016: inventarisatie en plan van de Vlinderstichting.
- 2016 - 2018: werkzaamheden ter hoogte van bedrijventerrein Kristalpark binnen Interreg-project 2B Connect.

Thema's

Biodiversiteit, sensibilisatie.

De klimaatverandering, met meer intense en langdurige regenbuien, doet de nood aan een vlotte afvoer van regenwater nog toenemen. Om de extreme regenval van de toekomst op te vangen, moet het hemelwater zoveel mogelijk in de grond infiltreren op de plaats waar het valt. Dit kan door bodemafsluiting te verminderen en met waterdoorlatende verharding te werken. Op warme dagen kan het regenwater dan ook gemakkelijker verdampen, wat de omgevingstemperatuur doet dalen.

Beringen

Infiltratie van hemelwater via waterdoorlatende verharding

Waterdoorlatende verharding is heel efficiënt. Stad Beringen maakt er dan ook al geruime tijd gebruik van voor de aanleg van parkings, brandwegen en andere terreinen om wateroverlast te verminderen. Zo wordt hemelwater ter plekke gebufferd en moeten er minder of zelfs geen slokkers en regenafvoersystemen worden voorzien, zeker in combinatie met wadi's (een lager gelegen gebied waar water zich bij overvloedige regenval kan verzamelen). De stad blijft inzetten op vernieuwing en zoekt steeds naar de meest efficiënte oplossing voor elk gebied.

Afhankelijk van de plaats wordt een bepaald type waterdoorlatende verharding gekozen. De stad koos onder meer voor kunststofgrastegels voor de heraanleg van de parkings van het Stedelijk Administratief Centrum, de Paalse Plas, en de muziekacademie en het ontmoetingscentrum van Koersel.

De voorbereiding van de ondergrond is cruciaal. Zorg dat de ondergrond voldoende waterdoorlatend is. Is dit niet het geval, dan kan je een draineringssysteem voor vertraagde afvoer aanleggen. Op de funderingslaag komt een laag brekerszand en daarop de kunstgrasdallen van gerecycleerd P.E.H.D. De openingen vul je met een substraat, dat je eerst laat inwateren. Vervolgens kan je gras inzaaien. Het graszaadmengsel bestaat uit vier grassoorten. Qua onderhoud volstaan 6 tot 8 maaibeurten per jaar.

Tot op heden boekte Beringen vooral benedenstrooms resultaat met waterdoorlatende verharding. Bij piekregens worden vermoedelijk ook lokaal de nodige problemen vermeden. Dit zal in de toekomst, met de toenemende hevige regenval, nog meer het geval zijn.



Betrokkenen

Sterke punten

Stad Beringen.

- Afhankelijk van de gekozen materialen is de kostprijs van waterdoorlatende verharding vergelijkbaar met die van gesloten verharding, maar de voordelen zijn groter.

- De grastegels hebben een lange levensduur.

Tips

- Beringen werkt niet met grasbetontegels, omdat de raten die gevuld worden met grond te klein zijn, waardoor gras minder groeikansen krijgt.

- Omdat harde kunststofplaten niet flexibel zijn, is de toepassing hiervan minder geschikt voor parkeerplaatsen en kiest men daar beter voor gerecycleerde rubberen grassdallen.

- Voorzie niet meer verharding of halfverharding dan nodig.

- Je kan de verplichting om waterdoorlatende verharding aan te leggen op parkings en andere terreinen opnemen in stedenbouwkundige voorschriften, bijvoorbeeld voor bedrijventerreinen.

- Er leven nog heel wat vooroordelen bij de bevolking. Zo denken veel mensen dat grassdallen minder netjes zouden zijn. Een goede voorlichting is hierbij essentieel. Ook hier heeft het bestuur een belangrijke voorbeeldfunctie. In Beringen zijn er geen klachten over de grassdallenparkings.

Contact

Patrick Everaerts, landschapsarchitect, patrick.everaerts@beringen.be, T 011 43 02 43

Brecht Rabijns, deskundige groenbeheer, brecht.rabijns@beringen.be, T 011 45 07 47

Timing

Gestart in 1998 (eerste realisaties).

Thema's

Aanpassing aan andere weersomstandigheden.

Door de moderne bouwstijlen en de afbraak of renovatie van oude huizen en boerderijen vindt de zwaluw niet meer voldoende nestgelegenheid. Omdat zwaluwen hun mest overboord gooien, verwijderen veel mensen zwalwnesten aan hun huis.

Jarenlang pesticidengebruik maakt bovendien nog steeds dat zwaluwen het moeilijk hebben om voldoende insecten te vinden. De klimaatverandering en de bijhorende temperatuurstijging zorgt voor lange droge periodes in het voorjaar. Hierdoor vinden zwaluwen te weinig modder om hun nesten te bouwen. Reden genoeg dus om deze soort een handje te helpen.



Bree Zwaluwproject

De stad Bree kent al langer een subsidie toe voor zwalwnestplaatsen. Sinds 2016 werkt de stad op een geïntegreerde manier aan het in stand houden en uitbreiden van zwalwpopulaties. Door de combinatie van verschillende maatregelen nemen de populaties gestaag toe.

In 2017 kende Bree in totaal 1.200 euro toe voor nestplaatsen voor huis-, boeren- en gier-zwaluwen. Op dat moment waren er zo'n 200 nesten in Bree. Gesubsidieerde burgers en landbouwers beloven om tijdens het broedseizoen hinder in de omgeving van de nesten te beperken en verwijderen uiteraard geen broednesten. De broedkolonies werden de afgelopen jaren alsmaar groter. Door de nestlocaties in kaart te brengen, krijgt het stadsbestuur hier een goed zicht op.

Daarnaast voorziet de stad nestkasten voor gierzwaluwen. Bij de verbouwing van het stadshuis werden de stellinggaten bewust vrijgelaten en in twee nieuwe schoolgebouwen werden inbouwnestkasten voorzien.

In Tongerlo, Beek en Gerdingen legde de stad kunstmatige zwaluwpoelen aan, waar de zwaluwen modder vinden om hun nesten te bouwen. De poelen bestaan uit een houten kader met een plastic zeil, met daarin leem of kleigrond en water. Heel wat vogels maakten reeds gebruik van de modder om hun nesten te bouwen. Nog in Tongerlo plaatste de gemeente in het voorjaar van 2018 een zwaluwtil. Dit is een soort afdak op een hoge paal, waar zwaluwen hun nest onder kunnen maken.

Educatieve projecten helpen om de bevolking te engageren. Scholen kunnen gratis een les-pakket voor de 2de graad van het lager onderwijs rond zwaluwen lenen bij de milieudienst.



Betrokkenen Sterke punten

Stadsbestuur Bree, Leo Corstjens (natuurgids en vrijwilliger Natuurpunt), Natuurpunt Bree, scholen in Bree.

- Mooi resultaat met relatief eenvoudige maatregelen, met een lage kostprijs.
- Praktisch haalbaar: niet-tijdsintensief en werking met vrijwilligers.
- De betrokkenheid van scholen.
- De zwaluw is een aalbare soort en wordt door de meeste mensen als positief ervaren.

Tip

Het sensibiliseren van de bevolking is zeer belangrijk in dit project. Dit geldt bijvoorbeeld voor de overlast die mensen kunnen ervaren door de uitwerpselen van de zwaluwen. Mensen zijn soms geneigd om nesten te verwijderen, maar dat is wettelijk verboden. Een bruikbare oplossing is het installeren van een mestplankje onder het nest.

Contact Timing Thema's

Bart Mundus, stad Bree, bart.mundus@bree.be, T 089 84 85 15

De subsidie bestaat al langer, de bijkomende maatregelen zijn genomen in 2016 en 2018
Biodiversiteit, sensibilisatie.

Het belang van bomen om de gevolgen van de klimaatverandering te minderen, zal enkel nog toenemen. Bomen leveren heel wat ecosysteemdiensten: ze nemen CO₂ op, houden fijn stof vast, gaan het stedelijke hitte-eilandeffect tegen, dragen bij tot een betere waterhuishouding, verhogen de biodiversiteit en hebben een positieve invloed op de gezondheid van mensen. Daardoor betalen bomen zichzelf dubbel en dik terug.

Helaas vormen bomen vaak het onderwerp van klachten door burgers. Daarom is het zeer belangrijk om goed na te denken over de juiste boom op de juiste plaats, zodat die de tijd en ruimte krijgt om uit te groeien tot een volwassen boom, zonder voor overlast te zorgen.



Lanaken

Ruimte voor bomen

Omdat het gemeentebestuur van Lanaken vaststelde dat heel wat bomen op het openbaar domein niet geschikt waren voor die specifieke locatie, waardoor ze niet de kans kregen om volwaardig te groeien of aanleiding gaven tot klachten van burgers, stelde het in 2012 een bomenplan op. Inmiddels werden al zo'n 400 bomen doordacht aangeplant. De gemeente stapte ook in het project 'Ruimte voor bomen' waarbij klimaatbomen op openbaar domein worden aangeplant.

Het gemeentelijk bomenplan verdeelt de bomen in drie categorieën:

- Categorie 1: zeer grote bomen, die veel ruimte ter beschikking hebben, bv. in parken.
- Categorie 2: middelgrote bomen op plaatsen waar nog relatief veel ruimte is, zoals op pleinen.
- Categorie 3: kleine bomen die weinig ruimte nodig hebben, ideaal voor smalle straten.

Per categorie selecteerde de stad vijf mogelijke bomen, waarbij de voornaamste criteria waren dat ze inheems zijn, niet druipen, nectar produceren voor bijen, snoei verdragen en/of bladeren dragen die snel verteren.

Jaarlijks voorziet de gemeente een budget van 40.000 euro om nieuwe bomen aan te planten en bestaande bomen te vervangen, indien nodig. Het bestuur gebruikt dit budget ook om relevante studies uit te voeren en voor speciale snoeiwerken om monumentale lanen te versterken. Deze snoeiwerken worden uitgevoerd door European Tree Workers. In 2017 werden 78 oude laanbomen gekapt in de Schrijverswijk en vervangen door 97 exemplaren van de soort Prunus Umineko. Deze onderhoudsvriendelijke boom uit categorie 3 kent een weelderige bloei. Het gemeentebestuur informeerde de inwoners hierover voor aanvang van de werken.

De gemeente Lanaken stapte ook in het project 'Ruimte voor bomen' van Limburg.net en het Centrum Duurzaam Groen, waarbij klimaatbomen worden aangeplant op openbaar domein in het binnengebied. Ook hier spelen soortkeuze, grootte, locatie en beheer een grote rol. In het kader van dit project plantte Lanaken anno 2018 al 44 bomen aan op 9 locaties. In 2019 en 2020 voorziet het stadsbestuur jaarlijks nog 50 bijkomende klimaatbomen.

Via www.centrumduurzaamgroen.be/klimaatbomen kan iedereen dit project volgen. Op deze website vind je ook een lijst van klimaatbomen en de voor hen geschikte locatie.



Betrokkenen	Gemeente Lanaken, Centrum Duurzaam Groen.
Sterke punten	Het bewust en doordacht omgaan met openbare bomen leidt tot verjonging van het bomenbestand, uniforme lanen, meer nectar voor bijen, minder onderhoud en een daling van het aantal klachten.
Tips	<ul style="list-style-type: none"> • Besteed veel aandacht aan een goede berichtgeving hierover aan de burgers. • Licht ook het bestuur grondig in over de manier van aanpak van het bomenbestand. Op die manier dragen zij dezelfde visie uit.
Contact	Rob Holtappels, werkleider groendienst, rob.holtappels@lanaken.be, T 089 48 08 61
Timing	Sinds 2012 wordt elk jaar een deel van het bomenplan uitgevoerd. 2018: start project klimaatbomen.
Thema's	Biodiversiteit, aanpassing aan veranderende weersomstandigheden.



Tessenderlo

Hemelwaterplan

Sinds 2017 beschikt de gemeente Tessenderlo over een hemelwaterplan met een langetermijnvisie voor een efficiënte en duurzame afvoer van hemelwater. De gemeente is meteen van start gegaan met de adviezen en het realiseren van de in het plan voorgestelde maatregelen.

Tessenderlo ligt in het Netebekken met het stroomgebied van de Grote Laak en het Demerbekken met de Winterbeek. Er werden zes knelpunten in het rioleringsstelsel in kaart gebracht, vaak op locaties waar een wisselwerking tussen riolering en waterlopen bestaat. Bij hevige regenbuien komt ongezuiverd water uit de rioleringen in de waterlopen terecht. De code van goede praktijk stelt dat dit maximaal 7 keer per jaar mag gebeuren, maar voor een aantal overstorten in Tessenderlo gebeurt dit vaker.

In het hemelwaterplan werden 23 zones afgebakend met behulp van het rioleringsplan, de topografie en de Vlaamse Hydrologische Atlas. De zones worden aangeduid met prioriteitscodes:

- **Prioriteit 0:** zone waar hemelwater en riolering gescheiden zijn, met voldoende hemelwaterassen en geen wateroverlast. Hier volstaan de gewestelijke stedenbouwkundige verordening, de watertoets en de code van goede praktijk.
- **Prioriteit 1:** zone waar riolering en hemelwater verweven zijn, er onvoldoende hemelwaterassen zijn, maar geen wateroverlast. Hier zet men in op infiltratie en indien nodig nieuwe ontsluitingswegen voor hemelwater.
- **Prioriteit 2:** zone met wateroverlast en/of onvoldoende infiltratiemogelijkheid, waar de riolering en het hemelwater verweven zijn en onvoldoende hemelwaterassen zijn. Hier moet gezocht worden naar nieuwe ontsluitingswegen voor hemelwater en oplossingen voor de tijdelijke berging van overstromingswater.

Per deelzone wordt een strategie uitgewerkt. Schetsen geven een beeld van de mogelijke oplossingen. Via een flowchart kan de gemeente bepalen welk afvoersysteem het meest geschikt is op elke plaats.

Daarnaast voorziet het hemelwaterplan ook in algemene maatregelen voor openbaar en privédomein. Meestal ontstaat wateroverlast door het snel afvoeren van water naar de laagstgelegen gebieden. Het is beter om regenwater ter plaatse te houden, o.a. via ontharden, waterdoorlatende verharding, groenbewatering, infiltratiekommen en wadi's. Hierbij moet ook de kans tot waterberging op particulier terrein benut worden.

Betrokkenen	Gemeente Tessenderlo, Riopact.
Sterke punten	<ul style="list-style-type: none"> • Riopact inventariseert en analyseert het hele gebied en stelt een globaal, integraal en toekomstgericht plan voor. • Het plan bevat concrete voorstellen zodat de gemeente aan de slag kan met de adviezen.
Tip	Geef het hemelwaterplan mee aan ontwerpers en architecten, zodat zij in de beginfase van hun opdracht al zo goed mogelijk rekening kunnen houden met de geformuleerde adviezen.
Contact	Paul Wellens, dienst gemeentewerken, paul.wellens@tessenderlo.be, T 013 35 33 82 Simon Stevens, Riopact, simon.stevens@riopact.be, T 02 238 94 12
Timing	Het plan werd voorgesteld op 30 juni 2017.
Thema's	Aanpassing aan veranderende weersomstandigheden.



Vlaanderen telt zeer veel wegen. De totale oppervlakte van wegbermen is bijna even groot als de oppervlakte erkend natuureservaat. Omdat de natuur in Vlaanderen zo versnipperd is, krimpt het leefgebied van heel wat soorten in. Een verbinding via een netwerk van blauwe, agrarische en groene elementen zoals wegbermen, biedt een oplossing. Een stevig ecologisch netwerk helpt soorten om zich aan te passen aan de grillen van het klimaat en draagt bij aan klimaatneutraliteit door de opname van CO₂.



Bilzen

Aanpak ecologisch bermbeheer en handhaving

De stad Bilzen streeft al jaren naar een duurzaam en ecologisch beheer van haar bermen en taluds en houdt daarbij rekening met hun verkeerstechnische, ecologische, landschappelijke en recreatieve functie. Omdat nog niet iedereen het belang van ecologische bermen inziet, zet de stad ook in op handhaving van de bermwetgeving.

Toen Bilzen in 2009 het dwergblauwtje adopteerde binnen het provinciaal project 'Gemeenten adopteren Limburgse soorten' en een Vlinderwerkgroep oprichtte, vormde dit de start voor meer aandacht voor ecologisch bermbeheer. Bermen zijn een belangrijke biotoop voor heel wat vlinders en vormen onmisbare verbindingen tussen natuurgebieden.

Na een succesvolle proefperiode met 3 bermen, worden anno 2018 al 16 bermen gefaseerd gemaaid. De beheerder maait daarbij telkens 50 meter berm wel en 50 meter niet. De eerste meter vanaf de weg wordt wel steeds gemaaid.



De acties rond ecologisch maai-beheer en de bijhorende inventarisaties geven de stad ook een betere kijk op het vlinderbestand en andere bermfauna en -flora. Zo kan de stad deze soorten beter helpen. In totaal trof men in Bilzen 92 plantensoorten, 41 vlindersoorten, tientallen soorten loopkevers, spinnen, bijen, mieren en sprinkhanen in de bermen aan. Meerdere daarvan staan op de Rode Lijst (een lijst met soorten die zeldzaam, kwetsbaar, met uitsterven bedreigd of zelfs uitgestorven zijn), zoals de veldmier, het zwartsprietdikkopje en de blauwe metselbij.

Inwoners worden geïnformeerd via www.bilzenvlinderstad.be, infoborden en evenementen zoals een inhoudelijk symposium en wandelingen. Helaas stelt de stad regelmatig inbreuken vast op de wetgeving die betrekking heeft op bermen en was ze genoodzaakt om in 2016 een uitgebreid bermartikel toe te voegen aan haar GAS-reglement. Dit helpt om overtredingen snel af te handelen en de kosten voor de herstelling van de bermen op de overtreder te kunnen verhalen.

Ook 1-meterstroken in ruilverkavelingsgebieden, die tot het openbaar domein van de gemeente behoren, maar vaak vergeten of zelfs mee in gebruik genomen worden door landbouwers, hebben een belangrijke functie op het gebied van veiligheid, drainage, ecologie en erosiebestrijding. Omdat enkel sensibilisatie geen effect had, maait de stad nu alle bermen tot op 1 meter, ook wanneer er gewassen op staan. Een duidelijk signaal naar overtredders toe.

PILOOTPROJECT

‘Onze bermen vol leven’

Bilzen was een van de gemeenten die deelnam aan het piloot-project ‘Onze bermen vol leven’ van het Provinciaal Natuurcentrum. De andere betrokken gemeenten waren Gingelom, Lanaken, Riemst en Zutendaal. Doel van het project was de waarde van bermen voor planten en dieren onderzoeken, bermen op een positieve manier in de kijker zetten en ervaring opdoen om ook in andere gemeenten aan de slag te gaan. In totaal werd 1000 meter berm onderzocht, verspreid over 30 bermen in 5 gemeenten.

De biodiversiteit bleek enorm groot. De natuurwaarde kan vergeleken worden met die van plaatselijke natuurreservaten. Maar liefst 30 % van de teruggevonden soorten staan in de Rode Lijsten. Het staat als een paal boven water dat bermen belangrijk zijn in de strijd tegen de achteruitgang van de Limburgse natuur. Met een aangepast beheer, in functie van planten én dieren, is nog meer natuurwinst mogelijk.

De resultaten werden toegelicht op een studiedag op 22 maart 2018, met o.a. een demonstratie met een ecologische maaier.

Betrokkenen Stad Bilzen, Vlinderwerkgroep Bilzen, Provinciaal Natuurcentrum.

Sterke punten

- De samenwerking met gemotiveerde vrijwilligers, met een hart voor fauna en flora.
- De vrijwilligers waken mee over eventuele onregelmatigheden.

Tips

- Het toepassen van ecologisch bermbeheer loopt niet altijd van een leien dakje. Goede afspraken en regelmatig overleg met de aannemer zijn essentieel.
- Niet iedereen is op de hoogte van de intrinsieke natuurwaarde van een berm. Voortdurende sensibilisatie is absoluut nodig.

Contact Filip Konings, milieuambtenaar Bilzen, filip.konings@bilzen.be, T 089 51 93 39
Joeri Philtjens, milieudeskundige Bilzen, joeri.philtjens@bilzen.be, T 089 51 93 02
Luc Crevecoeur, coördinator natuuronderzoek Provinciaal Natuurcentrum, luc.crevecoeur@limburg.be, T 011 26 54 62

Timing Inventarisatie vanaf 2009, gefaseerd maai-beheer in 3 proefbermen sinds 2013 en in 16 bermen sinds 2016.
Van 2016 tot 2018: proefproject ‘Onze bermen vol leven’.

Thema's Biodiversiteit.



Het is belangrijk om kinderen van jongs af aan milieubewust te maken, hen op een verantwoorde manier met afval te leren omgaan en in contact te brengen met groen en natuur. Scholen kunnen daarin een nog grotere rol spelen. Om die reden stelde de stad Hamont-Achel in 2015 aan al haar scholen voor om voor hen een educatieve ecotuין in te richten op de speelplaatsen.

Hamont-Achel Ecotuinen in scholen

De stad Hamont-Achel helpt haar scholen bij het inrichten van een educatieve ecotuין op de speelplaats. In een ecotuין heeft alles een kringloop en worden de natuurlijke mechanismen volledig benut. Hier leren kinderen alles over bewust met afval omgaan en beleven ze de natuur in hun eigen schoolomgeving.

De stadsdiensten leggen de tuin aan met hergebruikte planten en ecologische materialen, zoals takken van knotwilgen en boomschors. Hamont-Achel schakelt daarna partners in voor de verdere inrichting van de ecotuין en het begeleiden van de kinderen.

De ecotuinen beschikken over een buitenklas, door de leerlingen gevlochten takkenwallen, een moestuin, een kruidentuin, voederhuisjes, nestkastjes en insectenhôtels. De compostmeesters van de stad begeleiden leerlingen van het 6de leerjaar bij het beheren van een compostvat, waarin het groenafval en organisch afval van de school wordt gerecycleerd. Infopanelen en een demo van de Imkersbond vertellen leerlingen alles over bijen. Ook het houden van kippen behoort tot de mogelijkheden.

De kinderen helpen bij het onkruid wieden in de gifvrije tuin. De ecotuין is steeds toegankelijk voor de leerlingen, met een pasjessysteem om te zorgen dat er niet te veel leerlingen tegelijkertijd aanwezig zijn.

De eerste school die meedeed, was De Horizon. Met deze ecotuין was stad Hamont-Achel in 2015 een van de laureaten van de wedstrijd van de Vereniging Voor Openbaar Groen, 'de Groene Lente', in de categorie Educatief Groen. In 2018 werd ook in basisschool de Achellier een ecotuין aangelegd.



De natuurlijke inrichting van school-domeinen met het oog op biodiversiteit, leernatuur, welbevinden en speelnatuur, valt binnen het Provinciaal subsidie-reglement 'Vergroeningsprojecten van schooldomeinen'.

Voor inhoudelijke ondersteuning kan je beroep doen op de MOS-begeleiders van het Provinciaal Natuurcentrum: mos@limburg.be



Betrokkenen Sterke punten

Stad Hamont-Achel, basisscholen De Horizon en De Achellier, OKRA Hamont-Achel, kringloopkrachten, compostmeesters, de Imkersbond, ...

- De ecotuinen brengen meer groen, kleur en leven (o.a. insecten) op de speelplaats en dus in de leefwereld van de kinderen. De kinderen komen dichterbij de natuur te staan en leren ook over het nut van bijen.

Tips

- De kinderen leren zelf groenten en kruiden kweken en zijn heel enthousiast wanneer ze ervan kunnen smullen.
- De leerlingen leren om verantwoordelijkheid te nemen voor de taken die hen toebedeeld worden.
- Het gft-afval van de school wordt ter plaatse gecomposteerd.
- Maak de ecotuין voldoende ruim.
- Gebruik ecologische materialen voor afscheidingen en plantvakken, zoals duurzame ecolatten.
- Durf vernieuwend of anders te werken en te experimenteren.
- Geef de leerlingen inspraak én verantwoordelijkheid.

Contact

Stefan Verhoeven, werf en groendienst, sverhoeven@hamont-achel.be, 0490 44 90 20
 Thomas Claes, werf en groendienst, tclaes@hamont-achel.be
 MOS-begeleiders van het Provinciaal Natuurcentrum, mos@limburg.be
 Basisschool De Horizon, 011 44 53 34
 Basisschool De Achellier, 011 64 21 94

Timing

- De eerste ecotuין in een school in Hamont-Achel werd gerealiseerd in 2015, in basisschool De Horizon
- De tweede ecotuין werd aangelegd in basisschool De Achellier in 2018

Thema's

Biodiversiteit, educatie.

Ecologisch tuinieren helpt bij het creëren van groenelementen in een stad of gemeente en is een goede manier om op een lokale, duurzame manier een deel van je eigen voedsel te verbouwen. Volkstuintjes dragen ook bij aan het verminderen van afval en een sterkere sociale cohesie. Het is ook een ideale manier om specifieke doelgroepen te activeren en hun sociale contacten te verruimen.



Diepenbeek

Samentuin De Hertenweide

Samentuin De Hertenweide is een laagdrempelig project waarmee de gemeente Diepenbeek samen ecologisch tuinieren toegankelijk wil maken voor iedereen, ook voor specifieke doelgroepen zoals ouderen en mensen met een beperking

Het Diepenbeekse gemeentebestuur vroeg zich af of er interesse was voor een volkstuintje. Vanuit het OCMW leefde al de wens voor een laagdrempelig project om de sociale contacten en de gezondheid van bepaalde kwetsbare groepen te verhogen. Beide ideeën vloeiden samen in De Hertenweide.

In september 2012 startte men met de aanleg van een samentuin aan de Visserijstraat, in een weide waar vroeger hertjes graasden. De samentuin ligt aan woonzorgcentrum De Visserij, vzw De Tandem (een dagopvang en woonvorm voor volwassenen met een mentale beperking) en Sint-Gerardus (een dagopvang, school en verblijf voor kinderen en volwassenen met een (neuro) motorische beperking).

De tuin bestaat uit 36 perceeltjes van ongeveer 1 are en een breed, toegankelijk middenpad. Een aantal percelen zijn ingericht met verhoogde bakken voor mensen met een beperking: 4 voor rolstoelgebruikers en 3 voor staand tuinieren. Verder zijn er ook compostbakken, een kringloopdemotuin, een koudebak, 4 waterpompen, een privébergruimte voor gereedschap, een gemeenschappelijk tuinhuis met een keukentje en een toilet.

De tuintjes worden volledig ecologisch beheerd, zonder pesticiden. Velt vzw ondersteunt de tuiniers met demo's en cur-



sussen. Sinds 2017 helpt een imker met enkele volkeren honingbijen om de planten te bevruchten. De honing wordt verkocht onder het logo 'Imkerij De Hertenweide'. De opbrengst gaat integraal naar De Visserij, De Tandem en Sint-Gerardus.

Elke Diepenbekaar kan zich aanmelden voor een perceel. Omdat men streeft naar een gezonde mix van tuiniers, werkt de gemeente met een toewijzingsbeleid.

Het OCMW en de deelnemende instellingen willen hun doelgroepen hiermee ook stimuleren in sociaal contact en integratie en hen meer doen bewegen. De aanwezigheid van een refter, de maandelijkse samenwerkdag en informele contactmomenten versterken de interactie tussen de verschillende doelgroepen. Er is een goede aanwezigheid van alle beoogde doelgroepen, behalve de bewoners van het woonzorgcentrum, voor wie het werk in de tuintjes vaak fysiek te zwaar is.



Betrokkenen	Gemeente Diepenbeek, OCMW, vzw Velt, Limburg.net
Sterke punten	<ul style="list-style-type: none"> • Samenhangsgevoel tussen de verschillende tuiniers en doelgroepen, voor sommigen werd de eenzaamheid doorbroken. • Voor de mensen van vzw Tandem en Sint-Gerardus is het tuinieren nu een vaste activiteit, met aandacht voor de maximale zelfontplooiing van de bewoners.
Tips	<ul style="list-style-type: none"> • Voor de bewoners van het woonzorgcentrum is werken in de tuin fysiek vaak te zwaar, maar ze genieten wel van de sociale contacten die de tuin oplevert. • Beginnende tuiniers zijn vaak heel enthousiast. Daarom zetten ze hun plantgoed soms te dicht bij elkaar en bemesten ze te overvloedig. Zorg voor goede begeleiding. • Lanceer regelmatig een nieuwe oproep voor tuiniers voor de vrijgekomen percelen.
Contact	David Jorissen, OCMW Diepenbeek, socialedienst@ocmwdiepenbeek.be , T 011 29 35 80 Leen Frenssen, gemeente Diepenbeek, leen.frenssen@diepenbeek.be , T 011 49 18 74
Timing	September 2012: start werken. Maart 2013: start van seizoen 1. Sinds 2017: bijwerking.
Thema's	Sensibilisatie.

Het opwaarderen van waterlopen en hun omgeving heeft heel wat voordelen: wateroverlast verminderen, kwetsbare soorten helpen, functionele en recreatieve fiets- en wandelverbindingen creëren en een fijne leefomgeving ontwikkelen voor buurtbewoners.

De Stiemervallei in Genk is een ‘vergeten’ beek- en valleigebied dwars doorheen Genk maar heeft de potentie een strategische verbinding te zijn in het verstedelijkte landschap. Enerzijds als blauw-groene as tussen een groot aantal strategische polen van Genk, anderzijds als (re-)connector tussen natuur, mens en economie.

Genk

Schansbroek, brongebied van het groen-blauwe netwerk van de Stiemervallei

Het gebied Schansbroek in de Stiemervallei had heel wat potentieel, zowel op ecologisch als recreatief vlak. Daarom werd het gebied, in samenspraak met de buurtbewoners, opnieuw ingericht. Hier profiteren zowel omwonenden, recreanten als de natuur van.

De Vlaamse overheid keurde een planprogramma goed voor de inrichting van de Stiemerbeekvallei, dat uit drie thema's bestaat:

- Schansbroek, wateroverlast en verdroging
- Groen-blauw netwerk als drager voor integraal waterbeheer en de ruimtelijke structuur
- Uitbouw zacht recreatief netwerk en routegebonden voorzieningen

Omdat de herinrichting van het gebied Schansbroek een einde moest maken aan de wateroverlast in een woongebied, kreeg dit thema de hoogste prioriteit. Doel was hierbij om de waterhuishouding te optimaliseren en het gebied opnieuw als een natte ecotoop in te richten. Dit omvatte het verhogen van waterstanden, de aanleg van een aarden dam, de ecologische inrichting van het kunstmatige waterreservoir van de mijnindustrie en de aanleg van drainagegrachten om omwonenden te behoeden voor wateroverlast. Natuurpunt liet poelen en vijvers herstellen en plaatste afrastering voor begrazingsvee. De voormalige mijnbekkens en een historische schans werden in ere hersteld.

Daarnaast heeft men het gebied ingericht als een veelzijdig, recreatief landschapspark met picknickplaatsen, wandellussen met knuppelpaden, een functionele fietsverbinding tussen het Thorpark/Waterschei en As, groene ontmoetingsplekken, een voetbalveld, speelelementen voor kinderen en volkstuintjes. Voor de bewoners van dienstencentrum de Steymer werden ook voorzieningen aangelegd, zoals petanquebanen. Buurtbewoners ontwierpen mee via workshops en werden gesensibiliseerd over de functies van dit groen-blauwe netwerk, in de hoop op meer bewustzijn en meer binding met en dus respect voor het gebied.



Betrokkenen Sterke punten

Stad Genk, gemeente Diepenbeek, Natuurpunt, VLM

- Combinatie van het optimaliseren van de waterhuishouding en recreatie.
- De intensieve samenwerking met de VLM, die veel ervaring heeft met landinrichtingsprojecten, tilde het project naar een hoger niveau en leverde medewerkers van de stad Genk waardevolle ervaring op.

Tips

Creëer een groot draagvlak door de buurtbewoners en toekomstige gebruikers actief te betrekken. Zo maak je hen ook meer bewust van het belang van groen-blauwe netwerken.

Contact

Katrien Van De Sijpe, afdelingshoofd leefmilieu en duurzame ontwikkeling en projectcoördinator, katrien.vandesijpe@genk.be, 089 65 45 80
Stijn Hermans, projectleider landinrichting Stiemerbeekvallei VLM, stijn.hermans@vlm.be, 011 29 87 77

Timing

2010: de Vlaamse regering keurt het planprogramma Stiemerbeekvallei goed.
2012-2014: opmaak inrichtingsplan Schansbroek.
2014: kick-offmeeting met buurtbewoners.
2015: start eerste fase inrichtingswerken.
2017: start van de tweede fase van de werken.

Thema's

Biodiversiteit, sensibilisatie, mobiliteit, extreme weersomstandigheden.

Als lokaal bestuur kunnen we talloze maatregelen nemen om de klimaatverandering te minderen.

Voor veel van deze projecten is een breed sociaal draagvlak echter essentieel en inwoners kunnen ook zelf heel wat doen.

Daarom zijn sensibiliserende projecten van groot belang. Door een prijs voor milieu- of klimaatverdienste uit te reiken, kan je vrijwilligers en verenigingen die zich inspanssen in de bloemetjes zetten en de betrokkenheid van de bevolking vergroten.

Hoeselt Milieuverdienste van het jaar

De stad Hoeselt zet elk jaar enkele vrijwilligers in de bloemetjes die zich verdienstelijk hebben gemaakt op het gebied van milieu. Op die manier wil de stad hen belonen voor hun bijdrage en inwoners attent maken op belangrijke milieuthema's.

Elke inwoner van Hoeselt kan via het gemeentelijk loket een persoon of groep mensen (familie, buurtcomité, vereniging of school) voordragen. Enkel vrijwilligers komen in aanmerking. De huldiging van de milieuverdienste van het jaar gebeurt samen met die van verdiensten op sportief, cultureel en sociaal gebied.

Er zijn vier categorieën: het opruimen van zwerfvuil door vrijwilligers, natuureducatie en natuurbeheer, natuurontwikkeling en acties rond biodiversiteit.

De stad kiest per categorie één genomineerde. Zij worden uitgenodigd voor de huldiging en ontvangen een mand met streekproducten. Uit de vier genomineerden kiest de jury tot slot één globale winnaar. Deze krijgt als extra een speciaal ontwikkelde trofee met een afbeelding van een das, de adoptiesoort van Hoeselt. In het gemeentelijk infoblad verschijnt ook een artikel rond de wedstrijd en de winnaar.



Betrokkenen Sterke punten

Gemeentebestuur Hoeselt, milieuraad.

- Minimale kosten en een kleine werklust dankzij de samenwerking van verschillende diensten.
- Omdat de inrichters tijdens een huldiging ook prijzen voor andere thema's (sport, cultuur, sociaal) toekennen, worden veel mensen attent gemaakt op wat er in de gemeente gebeurt op vlak van milieu.

Tip

Via dezelfde werkwijze kan je heel eenvoudig een klimaatverdienstelijke van het jaar verkiezen.

Contact

Denise Wijnen, gemeente Hoeselt,
milieudienst@hoeselt.be, T 089 51 03 37

Timing

Het project loopt jaarlijks.

Thema's

Sensibilisatie.

De verwarming van woningen en andere gebouwen is verantwoordelijk voor een groot deel van de CO₂-uitstoot. Om die reden besteden lokale besturen steeds meer aandacht aan het energiezuinig maken van gebouwen en helpen ze burgers om hun privéwoning te renoveren. Gelukkig zijn er heel wat organisaties die de gemeenten hierin bijstaan.



Genk

Renovatiebegeleiding door een RENOcoach

Inwoners van Genk kunnen het onafhankelijk advies van een RENOcoach inwinnen om hun huis energiezuinig te renoveren. De RENOcoach fungeert als eerste aanspreekpunt. Verhuurders, huishoudens die grondig willen renoveren, gezinnen die op elektriciteit verwarmen en groepen bewoners van een straat of wijk die samen verbouwen, kunnen ook een begeleiding op maat krijgen. Voor de financiering van de renovatiebegeleiding maakt Genk optimaal gebruik van bestaande Vlaamse en provinciale ondersteuningsmaatregelen. De stad draagt zelf de overige kosten.

Stad Genk zet al langer in op een duurzaam woonbeleid, maar sinds de diensten Woonbeleid en Leefmilieu intenser samenwerken en een deel van hun budgetten samenvoegen, kon het bestaande aanbod worden uitgebreid, een globale visie worden uitgewerkt en een overzicht geboden worden in de grote wirwar aan initiatieven, premies en actoren.

Naast het gratis advies van de RENOcoaches werkten de stad en Stebo extra maatregelen uit:

- Een gratis energiescan voor inwoners die verwarmen op elektriciteit, aanvullend op de prioritaire doelgroepen die al een gratis scan kunnen krijgen via het Vlaamse Energieagentschap. Tijdens een huisbezoek wordt het energiebesparend potentieel in beeld gebracht.
- Een premie (50% van het factuurbedrag) voor eigenaars of verenigingen van mede-eigenaars die een energieaudit laten uitvoeren voor een volledig appartementsblok. De stad lanceerde ook een projectoproep om hier meer aanvragen voor te krijgen.
- Op 6 februari 2018 organiseerde stad Genk haar eerste energiecafé met partners als DuboLimburg en Stebo. Er waren 4 infosessies en mensen mochten vragen stellen tijdens een speeddate met een RENOcoach. Het energiecafé bereikte 150 deelnemers.

- De stad maakte een RENOkrant met verhalen en info over renoveren en isoleren, slimme besparingstips, premies, subsidies en de groene energielening.
- De stad zet ook zelf collectieve renovatieprojecten op, zoals eerder al in de wijk Kolderbos. Momenteel loopt een gelijkaardig project in Boxbergheide. Bewoners worden geïnformeerd, ontzorgd en genieten van prijsverlagingen. De RENOcoaches voorzien begeleiding voor buurten die samen renoveren en kunnen hiervoor rekenen op de Vlaamse burenpremie.
- De stad besteedt ook veel aandacht aan communicatie en schakelde een bureau in om een duidelijke look and feel voor de campagne uit te werken.

Begin mei 2018 waren er al 100 intakegesprekken met RENOcoaches ingepland en 199 gratis energiescans uitgevoerd.



Betrokkenen Sterke punten

Stad Genk, Stebo, DuboLimburg.

- De integratie van bestaande beleidsinstrumenten in één aanbod, op maat van de burger, leidt tot beter en sneller resultaat.
- De deskundigheid van de projectpartners.
- Ontzorging en begeleiding op maat voor de inwoners.
- Eén aanspreekpunt voor diverse maatregelen en initiatieven.

Tips

- Een goede samenwerking tussen de diensten is cruciaal.
- Denk ook na over het communicatieluid. Blijf communiceren over je acties, resultaten en ambities.
- Start gefaseerd. Bij de opstart vergen de intakegesprekken veel tijd. Als er een bottleneck ontstaat, haken mensen af.
- Tracht de verschillende doelgroepen zoveel mogelijk op maat te bedienen. Zij hebben specifieke belangen en een andere houding t.o.v. hun energiefactuur.
- Zorg voor positivisme en dynamiek. Als het traject te complex wordt, haken mensen snel af.

Contact

Tim Vanbrabant, dienst woonbeleid, tim.vanbrabant@genk.be, T 089 65 45 71

Peter Vos, dienst leefmilieu, peter.vos@genk.be, T 089 65 45 87

Timing

2016: start van een intensievere samenwerking tussen de stedelijke diensten Leefmilieu en Woonbeleid met een seminarie rond duurzaam wonen.

2017: start programma RENOcoaches.

2018: eerste energiecafés.

Thema's

Bouwen en verbouwen, sensibilisatie.

Riemst

BENoveren en subsidie asbestinventaris

Om het energiezuinig maken van woningen te stimuleren, voorziet de gemeente een subsidie BENoveren. Om de gezondheidsrisico's bij verbouwingen te beperken, komt ze tussen in de kosten voor de opmaak van een asbestinventaris.

Voor inwoners die hun huis verbouwen, is er een BENoveren-premie, gekoppeld aan het behaalde E-peil na de renovatie. Vanaf E90 ontvang je een bedrag, dat trapsgewijs oploopt naargelang het E-peil, het type gebouw, de sociale achtergrond van de aanvrager en het feit of die inwoner in aanmerking komt voor een 0 %-Duwolimplening. De hoogst uitgekeerde premie bedraagt 1875 euro. De premie is cumuleerbaar met andere tegemoetkomingen, behalve de gemeentelijke premies voor hoogrendementsbeglazing en muurisolatie.

De Vlaamse overheid werkt aan een asbestafbouwbeleid. Het doel is om tegen 2040 een groot deel van de asbest uit onze omgeving te verwijderen. Helaas komen verbouwers vaak onwetend met asbest in aanraking. Asbest zit namelijk niet enkel in golfplaten, maar in heel wat bouwtoepassingen. Bij afbraak en door verwerking kunnen asbestvezels vrijkomen.

Daarom stimuleert Riemst haar inwoners om een asbestinventaris te laten opmaken. Voor particuliere woningen die gebouwd zijn voor 2001 voorziet het gemeentebestuur een subsidie van 50 % van het factuurbedrag, met een maximum van 150 euro.



Betrokkenen Sterke punten

Gemeente Riemst.

- Door je inwoners, bovenop tegemoetkomingen van andere overheden, een extra financieel steuntje te geven bij een BENovatie, overtuig je hen vaak om nog verder te gaan bij een energetische renovatie. Dit doet zowel de CO₂-uitstoot als de energiefacturen dalen.
- Door de BENoveren-premies te koppelen aan de sociale achtergrond, worden mensen bereikt die anders niet zo snel voor een grondige, energetische renovatie zouden kiezen.
- Het inschakelen van een asbestdeskundige is een drempel die verbouwers niet snel nemen. De premie verlaagt deze drempel en sensibiliseert bewoners over het gevaar.

Tip

Informeer de verschillende, betrokken stadsdiensten over de subsidiereglementen, zodat zij inwoners steeds kunnen informeren wanneer de gelegenheid zich voordoet.

Contact

Wouter De Bruyn, ambtenaar klimaat,
wouter.de.bruyn@riemst.be, T 012 44 03 34
Ovam, www.ovam.be/asbest
Dubolimborg, www.dubolimborg.be,
info@dubolimborg.be, T 011 39 75 75

Timing

Subsidie asbestinventaris sinds 1 januari 2018.
BENovatie-subsidie sinds 14 mei 2018.

Thema's

Bouwen en verbouwen, sensibilisatie.

Over de Duwolimplening

Onder de noemer Duwolim kunnen Limburgers gebruik maken van de Vlaamse energielening en van begeleiding bij het uitvoeren van energiebesparende verbouwingen aan hun woning. Dankzij het deskundig advies krijgen particulieren snel inzicht in welke werken de grootste en snelste energiebesparingen opleveren aan hun woning. De energieadviseur helpt hen bovendien om de lening en premies aan te vragen, aannemers te vinden en de werken te controleren. Er kan zelfs geopteerd worden voor een volledige ontzorging, waarbij de voorbereiding uit handen wordt genomen.

De Duwolimplening is de Limburgse benaming voor de Energielening van de Vlaamse Regering. Limburg gaat echter zelf nog een stap verder, met zijn DuwolimPluslening, en breidde daarin de bestaande Vlaamse lening uit met nog interessantere voorwaarden en hogere te ontlene bedragen. Daarnaast zijn er ook heel wat gemeenten die tussenbeide komen via een rentesubsidie, waardoor hun inwoners in feite renteloos lenen. Ook voor verenigingen is er een subsidieregeling voorzien.

Een bondig overzicht:

Duwolim De energielening

- Vlaamse Energielening
- max. 15 000 euro
- voor energiebesparende maatregelen
- aan 0 % met max. 10 jaar looptijd (sociale doelgroep)
- aan 2 % met max. 8 jaar looptijd
- begeleiding en advies aan huis
- zonder dossierkosten
- voor eigenaars en huurders

DuwolimPlus Ga verder, renoveer meer

- uitgebreide energie- en renovatielening voor wie in Limburg woont
- max 25 000 euro aanvullend op de Vlaamse Energielening
- min. 50 % van leenbedrag voor energiebesparende maatregelen
- aan 0 % of 2 % met max. 10 jaar looptijd
- begeleiding en advies aan huis
- zonder dossierkosten
- voor eigenaars en huurders

Duwolim voor verenigingen

- Vlaamse Energielening
- max. 15 000 euro
- aan 1 %
- max. 10 jaar looptijd
- voor energiebesparende maatregelen
- begeleiding en technisch advies
- zonder dossierkosten

CONTACT

www.duwolim.be
duwolim@stebo.be
T 089 77 81 29



We willen allemaal minder tijdverlies, minder stress en betere luchtkwaliteit. De energiekost van onze woningen swingt de pan uit, net als onze CO₂-uitstoot. Tegelijk wonen we graag dichtbij winkels, restaurants, ziekenhuizen, sportgelegenheden, en als het even kan ook nog in een mooie groene omgeving. Utopisch om dat allemaal te willen? Toch niet. Alleen was de oplossing die we bedacht hadden, niet 'de' oplossing maar de weg naar nieuwe problemen.

Slim wonen is de toekomst

Meer kwaliteit door een andere kijk

De voorbije decennia dachten we al onze wensen te bereiken door buiten de stad te gaan wonen in een open bebouwing, gelegen aan een goed ontsloten weg zodat we overal snel met de auto konden geraken. Dat bleek een tijdlang te werken, totdat zowat iedereen dit deed. Al onze individuele ideale oplossingen resulteerden in een collectief vat vol problemen. Nu zien we stilaan in dat we eigenlijk het omgekeerde moeten doen om meer woonkwaliteit te krijgen: dicht bij elkaar gaan wonen en werken.

Een aantal van de feiten:

- We nemen nu al dagelijks 12 voetbalvelden extra ruimte in. Men voorspelt dat er de komende 10 jaar nog eens 20 000 huishoudens in Limburg bijkomen.
- 70% van onze huizen ligt in linten en snippers tussen steden en dorpskernen in.
- Vlaanderen is Europees recordhouder wat betreft het aantal uren file per werknemer en het aantal kilometer weg per woning.

Nic Balthazar en Vlaams bouwmeester Leo Van Broeck maakten de film *'Plannen voor plaats'*. Daarin wordt op een bevattelijke manier aangetoond dat we niet goed bezig zijn met ons ruimtegebruik. Maar de film geeft ook oplossingen weer die duidelijk maken dat er voldoende mogelijkheden zijn om anders te gaan wonen. En vooral: uit de getuigenissen blijkt dat die alternatieven verrassend aangenaam en haalbaar zijn als gemeente. Een eerste

stap kan zijn om zelf een vertoning van deze film te organiseren voor medewerkers en/ of burgers. Contacteer daarvoor bouwmeester@vlaanderen.be.

Verdichten, hoe doe je dat?

Versnipperde bebouwing maakt het onmogelijk én onbetaalbaar om allemaal dicht bij voorzieningen te wonen, om openbaar vervoer tot aan onze voordeur te hebben, om voldoende plaats over te houden voor de natuur, ... Kernversterking is de oplossing: beter benutte, aantrekkelijke en functioneel sterkere centra creëren in zowel steden als dorpen.

Daarvoor moeten we eerst analyseren op welke plaatsen we dat het beste kunnen doen, rekening houdend met werkgelegenheid, bereikbaarheid met openbaar vervoer en aanwezigheid van voorzieningen. In geschikte kernen moeten we dan zorgen voor een veel grotere woondichtheid. Het is een groot misverstand dat we dan allemaal in ongezellige, anonieme betonnen blokkendozen moeten gaan wonen.

Met een gezonde mix tussen hoog- en laagbouw, creatieve architectuur, goede (geluids)isolatie en voldoende groen en licht kan wonen in een kern heel gezellig, gemakkelijk en rustgevend zijn. Extra voorzieningen zoals daktuinen en -terrassen, barbecueruimtes, fietsateliers en doe-het-zelf werkplekken, maken het nog praktischer en aantrekkelijker. Deze nieuwe woonoplossingen leveren het comfort en de

levenskwaliteit van een vrijstaande verkavelingswoning, zonder bijhorende nadelen als filerijden, hoge energiekosten en tuinonderhoud.

Anders wonen is geen hippieverhaal

Behalve meer hoogbouw in de kernen, kunnen we ook werken aan het meer optimaal en creatief benutten van bestaande vrijstaande woningen of andere gebouwen. Grote villa's raken soms moeilijk verkocht. Splitsing in twee of meer wooneenheden kan een win-win zijn.

Kangoeroe- of zorgwonen, waarbij je een deel van je woning voorziet voor bijvoorbeeld een zorgbehoevende ouder, begint langzaam ingang te vinden. En ook andere alternatieve woonvormen, zoals cohousing, winnen aan interesse. Oude administratieve, winkel- of bedrijfspanden e.d. bieden mogelijkheden voor diverse multifunctionele invullingen waar (gemeenschappelijk) wonen een onderdeel van kan zijn.

Als gemeente kan je deze woonvormen op verschillende manieren faciliteren, bv. door aangepaste bouw- en verkavelingsvoorschriften, het opleggen van maatregelen via een RUP, stedenbouwkundige verordeningen of louter door een doordachte ruimtelijke planning, partijen bij elkaar te brengen en inspiratie te geven. Bedenk dat de steden en gemeenten die nu een voorbeeld zijn, ooit ook een fase van grote durf en creativiteit hebben moeten doorlopen.

Ruimte voor water en natuur

Kernversterking heeft als bijkomend voordeel dat de open ruimte buiten de centra heel wat meer kwaliteit kan krijgen. Dat is goed nieuws zowel voor de biodiversiteit, als voor landbouw en alle andere organisaties die baat hebben bij een sterkere streekidentiteit en een mooier landschap (toerisme, lokale economie, recreatie,...). Maar ook ecosysteemdiensten als natuurlijke waterberging, -infiltratie en -zuivering, verkoeling, biomasproductie e.d. varen er wel bij. En als de natuur voldoende ruimte en veerkracht krijgt, kunnen we die ook dicht bij en in onze woonkernen laten komen. Nabije natuur heeft immers heel wat positieve invloeden op mensen: het vermindert stress, nodigt uit tot beweging, capteert fijn stof en bevordert sociale contacten.

Zin om aan de slag te gaan?

Zet je creatieve zelf aan het werk of zoek ondersteuning bij ervaren partners!!





Financier je klimaatplannen

Er zijn heel wat manieren om middelen te bekomen om je klimaatbeleid uit te voeren. We bieden hierbij graag een beknopt overzicht om je op weg te helpen. Meer info en links vind je op www.limburg.be/lokaleklimaatprojecten.

Vlaanderen en Europa

Voor heel wat initiatieven kan je rekenen op steun van de Vlaamse overheid. Ook op Europees niveau zijn er heel wat subsidies. Het provinciebestuur zorgt mee voor de uitvoering van verschillende Europese subsidieprogramma's. De projectmanagers van de dienst Europese en Internationale Samenwerking staan in voor de begeleiding van Limburgse projectpartners en een goede besteding van de verkregen middelen. Ontdek er alles over op lokalebesturen.limburg.be/klimaatprojecten.

Limburg

Ook het Limburgse provinciebestuur voorziet heel wat subsidies voor klimaatacties.

- **Biodiversiteitsprojecten:** voor verenigingen en lokale besturen die zelf actie ondernemen voor de Limburgse biodiversiteit.
- **Kleinschalige initiatieven ter ondersteuning van de circulaire en deeleconomie** zoals weggeefpleinen, ruilbeurzen, Repair Cafés, ...
- **Projectsubsidies voor eco-efficiënte bedrijventerreinen**, voor Limburgse gemeenten en autonome gemeentebedrijven.
- **Investeringsubsidie voor de aanleg van fietsvoorzieningen** op het Bovenlokaal Functioneel Fietsrouten netwerk, binnen of buiten het Fietsfonds.
- **Financiering van kleine duurzame projecten** waarbij ecologische, economische en sociale belangen worden verzoend, bij voorkeur op een participatieve manier. Zowel terreinrealisaties als communicatie-acties komen in aanmerking.
- Subsidie voor **vergroeningsprojecten** van **schooldomeinen**.
- Subsidies voor **gemeenten** die investeren in het **toeristisch fietsrouten netwerk**.
- Investerings in het lokale beleid rond **trage wegen**.

Meer info:

Hanne Keunen, provinciale dienst Milieu en Natuur, hanne.keunen@limburg.be, T 011 23 83 61

Provinciale dienst Milieu en Natuur

De Provinciale dienst Milieu en Natuur is samen met het Provinciaal Natuurcentrum dé partner voor de Limburgse steden en gemeenten voor het lokale milieu-, natuur- en klimaatbeleid en het beleid inzake dierenwelzijn. De klemtoon ligt op een vraaggestuurde en klantgerichte aanpak, kaderend binnen de provinciale doelstellingen.

Contact en info

Algemeen contactadres

mina@limburg.be

Aanspreekpunten voor gemeenten

Hanne Keunen, hanne.keunen@limburg.be, T 011 23 83 61

Ilse Van Aelst, ilse.vanaelst@limburg.be, T 011 23 72 88

COLOFON

De deputatie van de Limburgse provincieraad

Gouverneur-voorzitter Herman Reynders, gedeputeerden Frank Smeets, Ludwig Vandenhove, Igor Philtjens, Jean-Paul Peuskens, Inge Moors, provinciegriffier Renata Camps.

Verantwoordelijk uitgever

Patrick Boucneau, provincie Limburg, Universiteitslaan 1, 3500 Hasselt

Concept en samenstelling

dienst Milieu en Natuur, provincie Limburg

Met dank voor de input van alle partners en gemeenten

Redactie

Leen Raats, www.teksttype.be

Vormgeving

Luc Schreurs (Blikvoer)

Foto's

Kris Van de Sande (tenzij anders vermeld)

Wettelijk depotnummer

D/2018/5.857/14



Deze publicatie geeft een impressie van gemeentelijke klimaatprojecten die de afgelopen jaren in Limburg werden afgerond of gestart. Met dit boekje willen we inspireren en activeren, en reiken we heel wat tips en ideeën aan voor de uitvoering van het gemeentelijk klimaatbeleid. Voor een volledig en actueel overzicht kan je terecht op www.limburg.be/lokaleklimaatprojecten

Gemeenten kunnen gebruik maken van aanvullende informatie en handige documenten via extranet (lokalebesturen.limburg.be/klimaatprojecten)

