

# Actieplan Meeuwen-Gruitrode



# Boskrekel



# Actieplan

## Meeuwen-Gruitrode



# Boskrekel

## **ACTIEPLAN BOSKREKEL**

### **Gemeente Meeuwen-Gruitrode**



#### **Gemeenten adopteren Limburgse soorten**

Een initiatief van de provincie Limburg en de Limburgse regionale landschappen  
Project met de financiële steun van het Europees Fonds voor Regionale Ontwikkeling (EFRO)









# GEMEENTEN ADOPTEREN LIMBURGSE SOORTEN

Actieplan boskrekel

MEEUWEN-GRUITRODE

## SAMENVATTING





## Samenvatting

### *Limburgse soorten ... een voorbeeldproject voor natuur in Europa*

Limburg is bekend om haar "groene" imago. Niet onterecht. Meer dan veertig procent van de oppervlakte Vlaamse natuur ligt in Limburg. Meer dan negentig procent van de in Vlaanderen aanwezige dieren en planten, vind je ook in Limburg. Meer nog: heel wat zeldzame en bedreigde planten- en diersoorten komen uitsluitend in Limburg voor. En deze biodiversiteit is heel belangrijk. Wereldwijd levert ze de mensen heel wat op: een goede leefomgeving, gezond voedsel, drinkbaar water, een veilige thuishaven, controle en bestrijding van ziektes, enz.

Deze natuurlijke rijkdom verdwijnt, niet alleen in ver afgelegen regenwouden, maar ook bij ons. Beleidsmakers realiseerden zich dan ook dat er nood was aan concrete acties om deze achteruitgang te stoppen. Dit mondde uit in het "**Countdown 2010-initiatief**", een Europese oproep om de handen in elkaar te slaan om het verlies aan biodiversiteit te stoppen. Iedereen wordt gevraagd om hieraan mee te werken. Al heel wat jaren wordt er in de provincie Limburg pionierswerk geleverd door mensen met een hart voor natuur en die traditie zetten we voort.

Om zeldzame en bedreigde soorten nieuwe kansen te geven, sloegen het provinciebestuur van Limburg en de Limburgse regionale landschappen de handen in elkaar en lanceerden ze met de financiële steun van het Europees Fonds voor Regionale Ontwikkeling (EFRO) een uniek project: "Gemeenten adopteren Limburgse soorten".

Alle vierenvestig Limburgse gemeenten adopteerden elk een typisch Limburgse soort. Voor deze soort gaan ze de komende jaren extra zorg dragen. Het voorliggende gemeentelijk actieplan, dat het projectbureau samen met de gemeente geschreven heeft, is hiervan de start. Terreinacties zijn de spil waarrond alles draait, maar het project gaat verder. Ook communicatie, sensibilisatie en educatie krijgen hun plaats. Bij al deze activiteiten worden zoveel mogelijk mensen binnen de gemeente betrokken.

Zo wordt de bescherming van de typische soort een zaak van iedereen.

### ***Meeuwen-Gruitrode adopteert de boskrekel***

Met de boskrekel heeft Meeuwen-Gruitrode een typische bosrandsoort geadopteerd. Deze soort is de ambassadeur van natuurlijke bosranden (en houtkanten) en van alle planten en dieren die gebonden zijn aan dit leefgebied. Bossen en bosranden zijn er veel in Meeuwen-Gruitrode. Acties voor de boskrekel betekenen dan ook winst voor tal van andere planten en dieren én voor het landschap. Tevens start de gemeente Meeuwen-Gruitrode met de opmaak van een bosbeheersplan, waarin acties voor de boskrekel (en alle andere bosrandsoorten) opgenomen worden.

De boskrekel is een typische soort van droge bossen op zandbodems. De soort komt vooral voor langs bosranden en langs kapvlakten van loofbossen, in eikenhakhout en gemengde bossen op arme tot matig voedselrijke gronden. Dieper in het bos worden de insecten alleen nog langs zonnige paden en op open plekken aangetroffen. Boskrekels zijn ook te vinden op met berken, eiken of dennen dichtgegroeide heide, langs heideranden en in goed ontwikkelde houtwallen. De dieren leven in de strooisellaag, tussen droog strooisel en dorre bladeren, vooral eikenbladeren.

Om de boskrekel in Meeuwen-Gruitrode nieuwe kansen te geven, zijn volgende maatregelen nodig: omvorming van monotone naaldbossen naar gemengde bossen en loofbossen, creëren van open plekken in bossen, bosrandbeheer, en aanleg van brede houtkanten als verbinding tussen leefgebieden.

Ook de inwoners van Meeuwen-Gruitrode kunnen hun soort helpen. Ze kunnen voor hun boskrekel zorgen door geen tuinafval (in de bosrand) te storten, of door in hun tuin het bladstrooisel te laten liggen. Een boskrekelbos, een educatief boskrekelpad of krekelconcerten zijn een greep uit de communicatieve acties.

Om te weten of onze terreinacties de juiste resultaten boeken, is monitoring (meten = weten) belangrijk. Een groepje vrijwilligers die jaarlijks inventariseren, kan een schat aan informatie betekenen.

## INHOUDSTAFEL

|   |    |
|---|----|
| Samenvatting.....   | 7  |
| Gebruikte afkortingen .....   | 11 |
| 1 Algemene inleiding .....  | 15 |
| 1.1 Kader .....   | 15 |
| 1.2 Het probleem .....  | 15 |
| 1.3 Het internationale antwoord: "Het verdrag inzake het behoud van de biodiversiteit" .....                  | 16 |
| 1.4 Europese verdragen en initiatieven .....  | 18 |
| 1.5 België en Vlaanderen .....  | 19 |
| 1.6 Limburg.....  | 20 |
| 1.7 Limburgse soorten .....   | 21 |
| 1.8 Het project .....   | 21 |
| 2 Boskrekkel.....   | 27 |
| 2.1 Motivatie voor de soortkeuze .....  | 27 |
| 2.2 Beschrijving van de boskrekkel .....  | 27 |
| 3 Toestand in de gemeente .....   | 33 |
| 3.1 Beschrijving/ situering van de gemeente .....   | 33 |
| 3.2 De boskrekkel.....  | 34 |
| 4 Concrete doelstellingen .....   | 43 |
| 4.1 Acties.....   | 43 |
| 4.2 Communicatie.....   | 44 |
| 4.3 Monitoring.....   | 44 |
| 5 Acties.....   | 47 |
| 5.1 Algemene maatregelen voor de boskrekkel .....   | 47 |
| 5.2 Mogelijke scenario's voor de boskrekkel in Meeuwen-Gruitrode.....   | 48 |
| 5.3 Acties per scenario .....   | 50 |
| 5.4 Acties m.b.t. 'Bossen & bosranden voor de boskrekkel' (scenario 1) .....                                  | 50 |
| 5.5 Acties m.b.t. 'Open bossen & bosranden voor de boskrekkel' (scenario 2).....                              | 55 |
| 5.6 Acties m.b.t. 'Open bossen & bosranden voor de boskrekkel' + aanplant van verbindingen' (scenario 3)..... | 57 |
| 5.7 Administratieve acties.....   | 58 |
| 6 Communicatie.....   | 61 |
| 6.1 Provinciale communicatie .....  | 61 |
| 6.2 Regionale communicatie .....  | 65 |
| 6.3 Gemeentelijke communicatie.....   | 68 |
| 7 Monitoring en beheersevaluatie.....   | 75 |
| 7.1 Inventariseren van de inspanningen .....  | 75 |
| 7.2 Monitoring van de soort .....   | 76 |
| 7.3 Taakverdeling .....   | 77 |
| Literatuurlijst .....   | 83 |
| Bijlagen.....   | 87 |
| Bijlage 1: gemeentelijke soortentabel van de gemeente Meeuwen-Gruitrode .....                                 | 87 |
| Bijlage 2: overzicht van de soorten die in de verschillende Limburgse gemeenten geadopteerd werden .....      | 89 |
| Bijlage 3: lijst met contactpersonen .....  | 91 |
| Bijlage 4: basistekst communicatie.....   | 93 |
| Bijlage 5: invulformulier status leefgebied .....   | 95 |



## Gebruikte afkortingen

|                 |   |
|-----------------|---|
| BS              | Belgisch Staatsblad   |
| CITES           | Convention on the International Trade of Endangered Species |
| EFRO            | Europees Fonds voor Regionale Ontwikkeling                  |
| EU              | Europese Gemeenschap  |
| GALS            | Gemeenten adopteren Limburgse soorten                       |
| GST             | Gemeentelijke Soortentabel                                  |
| INBO            | Instituut voor Natuur- en Bosonderzoek                      |
| IUCN            | International Union for the Conservation of Nature          |
| KLE             | Kleine Landschapselementen                                  |
| KB              | Koninklijk Besluit  |
| KHLim           | Katholieke Hogeschool Limburg                               |
| KMO             | Kleine en Middelgrote Ondernemingen                         |
| LIKONA          | Limburgse Koepel voor Natuurstudie                          |
| MKZ             | Mond- en klauwzeer  |
| MOS             | Milieuzorg Op School  |
| NME             | Natuur- en Milieueducatie                                   |
| Cel NTMB        | Cel Natuurtechnische Milieubouw                             |
| PNC             | Provinciaal Natuurcentrum                                   |
| RLH             | Regionaal Landschap Haspengouw en Voeren vzw                |
| RLKM            | Regionaal Landschap Kempen en Maasland vzw                  |
| RLLK            | Regionaal Landschap Lage Kempen vzw                         |
| VEN             | Vlaams Ecologisch Netwerk                                   |
| VLM             | Vlaamse Landmaatschappij                                    |
| WHC             | UNESCO World Heritage Convention                            |
| XIOS Hogeschool | eXpertisecentrum voor Industrie, Onderwijs en Samenleving   |



# GEMEENTEN ADOPTEREN LIMBURGSE SOORTEN

Actieplan boskrekel

MEEUWEN-GRUITRODE

## 1 Algemene inleiding





## 1 Algemene inleiding

### 1.1 Kader

De provincie Limburg kan een mooi biodiversiteitrapport voorleggen. De provincie is immers de hoedster van heel wat bijzondere soorten die vaak opvallend minder in de andere Vlaamse provincies voorkomen. Echte **Limburgse soorten** dus die we samen met hun leefgebied willen behouden en waar mogelijk versterken.

Het provinciebestuur en de regionale landschappen sloegen dan ook de handen in elkaar en lanceerden - met de financiële steun van het Europees Fonds voor Regionale Ontwikkeling (EFRO) - eind 2005 het project "Gemeenten Adopteren Limburgse Soorten (GALS)".

Een wel heel bijzonder project waarbij we een sterk merk (de Limburgse soorten) via een eenvoudig concept ("adoptie") in de kijker zetten. Elke gemeente in Limburg werd gevraagd een voor haar streek typische plant- of diersoort te adopteren, een soort die bijna uitsluitend in die gemeente voorkomt of die de ambassadeur is voor het typische landschap van de gemeente. Soorten die het karakter van de gemeente onderlijnen en waarvoor de gemeente een bijzondere inspanning wil doen. Een schot in de roos zoals bleek, want in juni 2006 had elk van de vierenzeventig Limburgse gemeenten "haar" soort geadopteerd.

Gemeenten willen zich inzetten voor hun natuur. Ze willen dat ook liefst samen met andere mensen doen. Het actieplan, dat je nu in handen hebt, is dan ook het resultaat van heel wat overleg met de gemeenten, natuurbeheerders, boeren, industriëlen, onderwijzers, jagers, jongeren, de regionale landschappen, de provincie en het Vlaamse gewest. Al deze mensen werkten samen met ons een aantal concrete acties uit die de geadopteerde soort ten goede komt. Ook die benadering is uniek. Samenwerken werkt!

Natuurbehoud betekent niet enkel dat je de mensen met elkaar in contact brengt, het betekent ook dat je ze terug in contact brengt met de natuur. Dat is belangrijk want we vergeten vaak dat wij nog altijd een deel van die natuur zijn. Net als andere soorten hebben we de natuur nodig om te overleven. Wij beïnvloeden onze omgeving net zoals andere soorten, maar dat hoeft niet altijd een probleem te zijn.

Eigenlijk is dit plan dus een handleiding waarmee je zelf aan de slag kan. Wat kan jij als gemeente, of als inwoner doen voor je Limburgse soort? Geen grote woorden, maar daden. Of toch nog één groot woord: "Countdown 2010", een Europese oproep aan iedereen om de handen in elkaar te slaan om de achteruitgang van planten en dieren te helpen stoppen.

### 1.2 Het probleem

Dat soorten verdwijnen is normaal. Dat zeer veel soorten in korte tijd verdwijnen is niet normaal. Dat is nochtans wat er op dit moment gebeurt. Wetenschappers spreken zelfs van een "zesde extinctiegolf". Wereldwijd wordt ongeveer twintig procent van de gewervelde, vijftig procent van de ongewervelde dieren en zeventig procent van de planten bedreigd.

Het probleem stelt zich ook in Vlaanderen. Ongeveer zeven procent van de Vlaamse soorten is in minder dan vijftig jaar tijd verdwenen. Dertig procent wordt als 'kwetsbaar' of 'met uitsterven bedreigd' geklasseerd (Peeters, 2003, 2004). De Bruyn et al. (2003) spreken zelfs van dertig tot vijftig procent bedreigde soorten.

In Limburg gaat het weliswaar iets beter met de natuur, maar ook hier verdwijnen soorten. Denken we maar aan de vuursalamander, de ortolaan, het korhoen of de herfstschroeforchis. De achteruitgang van de veldleeuwerik of grauwe gors is alarmerend en soorten zoals de knoflookpad, de hamster en de rosse sprinkhaan zijn met uitsterven bedreigd.

De belangrijkste oorzaken van deze achteruitgang zijn gekend. Vernieling van leefgebied en versnippering, als gevolg van onze bouwwoede (huizen, industrie, infrastructuur, ontginning gronden voor landbouw), vervuiling, een ongewenst maar vaak aanwezig bijproduct van onze welvaartmaatschappij, verzuring en klimaatwijziging door de uitstoot van gassen uit o.a. huisverwarming, auto's en industrie bedreigen onze natuur. Ook overexploitatie van natuurlijke hulpbronnen en (ongewilde) introductie van invasieve soorten kunnen onze fauna en flora bedreigen. We kunnen het tij nochtans keren en daar zijn geen onmenselijke inspanningen voor nodig.

### 1.3 Het internationale antwoord: "Het verdrag inzake het behoud van de biodiversiteit"

Vanaf de jaren zeventig zagen heel wat internationale verdragen het daglicht. Die verdragen zijn de basis van ons natuurbehoud. Ze plaatsten natuurbehoud stevig op de politieke agenda. Landen die dergelijke verdragen ondertekenen, verplichten zich er immers toe de gemaakte afspraken in hun eigen nationale wetgeving te verankeren. In tabel 1.1 geven we een overzicht van de belangrijkste internationale verdragen die met het behoud van soorten en/of hun leefgebieden te maken hebben.

| Jaar | Document  | Doel  |
|------|---|---|
| 1971 | RAMSAR verdrag  | Het behoud van waterrijke gebieden ( <a href="http://www.ramsar.org">www.ramsar.org</a> )   |
| 1972 | Convention Concerning the Protection of the World Cultural and Natural Heritage (WHC) | Beschermen en bewaren voor de komende generaties van natuurlijke en culturele rijkdommen van wereldbelang ( <a href="http://whc.unesco.org/world_he.htm">http://whc.unesco.org/world_he.htm</a> ) |
| 1973 | Convention on the international trade of endangered species of fauna en flora (CITES) | Bepalen van de voorwaarden waaronder bepaalde bedreigde planten en dieren (niet) verhandeld mogen worden ( <a href="http://www.cites.org/">www.cites.org/</a> )                                   |
| 1980 | The world conservation strategy   | Behoud van essentiële ecologische processen, genetische diversiteit en aanzet tot duurzaam gebruik  |
| 1987 | Het Brundtland Rapport ("Our common future")  | Behoud via duurzaam gebruik. Ontwikkeling en natuurbehoud zijn onlosmakelijk met elkaar verbonden (vb. armoede is de grootste oorzaak van verlies aan biodiversiteit)                             |
| 1992 | Het verdrag inzake het behoud van de biodiversiteit                                   | Behoud van de biodiversiteit ( <a href="http://www.biodiv.org">www.biodiv.org</a> )   |

Tabel 1.1 De belangrijkste verdragen die voor het behoud van de biodiversiteit belangrijk zijn.

Het belangrijkste internationale verdrag voor het natuurbehoud is ongetwijfeld "Het verdrag inzake het behoud van de biodiversiteit" dat één van de uitkomsten was van de "UN Conference on Environment and Development" georganiseerd in Rio in 1992. In dit verdrag staan twee begrippen centraal: "behoud van de biodiversiteit" en "duurzaam gebruik".

## **Biodiversiteit**

Het woord biodiversiteit rolt niet eenvoudig van de tong. In "Het verdrag inzake het behoud van de biologische diversiteit" wordt het als volgt gedefinieerd (Art. 2):

de **variabiliteit** onder levende organismen van allerlei herkomst, met inbegrip van, onder andere, terrestrische, mariene en andere aquatische ecosystemen en de ecologische complexen waarvan zij deel uitmaken, dit omvat mede de **diversiteit tussen soorten, binnen soorten en van ecosystemen**.

Variatie dus: tussen soorten (a), binnen soorten (b) en van ecosystemen (c).

- a. Hoe meer planten- en diersoorten je in een gebied aantreft, hoe hoger de biodiversiteit. Maar er is meer.
- b. Hoewel we allemaal tot dezelfde soort behoren, lijken we zelden als twee druppels water op elkaar. We zijn geen identieke kopieën, omdat we verschillend erfelijk materiaal hebben. Hoe meer van die erfelijke varianten je in een groep planten, dieren of mensen hebt, hoe hoger de biodiversiteit.
- c. Planten en dieren (biotische factoren), bodem, water, lucht (abiotische kenmerken) en de wisselwerking tussen al die componenten vormen samen ecosystemen. Het geheel is echter veel meer dan de som van de delen. Planten en dieren passen het milieu immers aan hun noden aan. Denk aan bevers die met hun dammen compleet nieuwe ecosystemen creëren. De omgeving beïnvloedt op haar beurt de planten en dieren. Een dikke pels in koude streken, een lange snavel of tong om stuifmeel uit bloemkelken te zuigen, we kennen allemaal wel voorbeeldjes. Hoe complexer het systeem, of hoe meer systemen je in een bepaald gebied aantreft, hoe hoger de biodiversiteit.

Biodiversiteit behouden is belangrijk en niet enkel omdat planten en dieren mooi zijn. De effecten van bepaalde (milieu)risico's worden door de natuur getemperd. Zo worden kwetsbare kusten beschermd door begroeide duinengordels, voorkomen meanders overstromingen in woongebieden en spelen planten een belangrijke rol in het voorkomen van erosie. De ecosystemen regelen processen die het leven op aarde mogelijk maken. Ze zorgen voor zuiver water, zetten zonne-energie om in biomassa (= plantenmateriaal). Ze regelen de luchtkwaliteit en het klimaat. Ze verbeteren de bodemvruchtbaarheid en regelen de recyclage van nutriënten. Planten, dieren maar ook eencelligen liggen aan de basis van talrijke industriële processen en leveren ons voedsel, brandstof, vezels en geneesmiddelen. Maar een hoge biodiversiteit heeft ook een eigen schoonheid. Een gebied met veel soorten, enkele zeer zeldzame soorten of een bijzonder ecosysteem heeft voor heel wat mensen een bijzondere aantrekkingskracht. Recreatie en toerisme spelen hier trouwens vaak op in.

Je kan je natuurlijk afvragen of het verdwijnen van een bepaalde plant, een bepaald dier of een bepaalde genetische variant een groot probleem is. Die vraag kunnen we niet met een eenvoudig ja of nee beantwoorden. Het blijft namelijk koffiedik kijken hoe de dingen er binnen honderd, duizend of een miljoen jaar zullen uitzien. Wat we wel zeker weten, is dat de dingen veranderen.

Het klimaat verandert in de loop der tijden. Er verschijnen nieuwe ziektes (MKZ, vogelgriep, blauwtong) of er doen zich catastrofes voor (overstromingen, vulkaanuitbarstingen, milieurampen). Daardoor verdwijnen soorten uit een gebied en komt er plaats vrij die andere soorten kunnen innemen. Op zich is daar niets mis mee ... zolang het aantal soorten en ecosystemen groot genoeg blijft. De veranderingen zijn immers niet altijd voorspelbaar. We weten dus ook niet welke soort of variant op een bepaald moment het gepaste antwoord op die **onvoorziene veranderingen** zal bieden! Een groot aantal varianten in de natuur verhoogt echter de kans dat we het juiste antwoord in huis hebben. Landbouwers zijn vertrouwd met dit probleem. Nieuwe ziektes of klimaatsomstandigheden vereisen resistente/aangepaste varianten.

Biodiversiteit behouden is dus investeren in de (onze!) toekomst. Biodiversiteit behouden betekent vooral dat we verstandig met onze natuurlijke hulpbronnen moeten omspringen. Duurzaam dus.

### **Duurzaam gebruik**

In het Verdrag inzake het behoud van de biodiversiteit (1992) wordt **duurzaam gebruik** als volgt gedefinieerd.

Het gebruik van bestanddelen van de biologische diversiteit op een wijze en in een tempo die niet leiden tot achteruitgang van de biologische diversiteit op de lange termijn, aldus in stand houdend het vermogen daarvan om te voorzien in de behoeften en te beantwoorden aan de verwachtingen van huidige en toekomstige generaties.

Net als andere soorten hebben mensen behoeften. Wij verwachten een kwaliteitsvol en waardig leven te leiden. Bovendien hebben ook de volgende generaties – onze kinderen, kleinkinderen, achterkleinkinderen - recht op een dergelijk leven. Dit kan enkel als we de draagkracht – de grens van wat de natuur aan kan - respecteren. Natuur vernieuwt zich weliswaar, maar daar is tijd en plaats voor nodig.

Bij het zoeken naar een duurzame oplossing, houd je rekening met zowel **ecologische**, **economische** als **socio-culturele** aspecten. Die drie aspecten zijn **geen tegengestelden**. Ze beïnvloeden elkaar en ze kunnen met elkaar in conflict komen. Een duurzame oplossing is echter zowel ecologisch, als economisch, als socio-cultureel in orde. Een beheersmaatregel is enkel duurzaam als hij betaalbaar is. Als de mondige burger besluit dat een kippenei slechts zoveel gram dioxine mag bevatten, dan zal de bedrijfsleider zich hierbij moeten neerleggen. Een mooi park in de buurt van je bedrijf kan de productiviteit van je werknemers verbeteren, maar dan moet je wel de nodige ruimte voorzien. En zo kunnen we nog heel wat voorbeelden geven.

### **1.4 Europese verdragen en initiatieven**

Op volgende weblink vind je een overzicht van alle Europese verdragen en richtlijnen die met het behoud van de biodiversiteit te maken hebben: <http://europa.eu/scadplus/leg/en/s15006.htm>.

De internationale verdragen werden in Europa vooral in de **vogelrichtlijn (1979)** en de **habitatrictlijn (1992)** verankerd. Deze richtlijnen vormen tevens het kader waarbinnen de voorzieningen van het **verdrag van Bern (1981)** worden toegepast. De habitat- en vogelrichtlijn verschaffen bovendien het kader voor de oprichting van een Europees ecologisch netwerk, **Natura 2000 (1992)**.

Het **verdrag van Bonn (1982)** of het “Verdrag inzake de bescherming van migrerende wilde diersoorten”, dat in 1998 aangepast werd, regelt de bescherming van migrerende dieren die minstens een deel van hun levenscyclus in Europa doorbrengen. Dit verdrag mondde uit in een aantal andere verdragen die de bescherming van specifieke soortgroepen regelt.

In 2001 te Gothenburg bleek echter dat er vooral nood was aan concrete doelstellingen. Dit mondde in 2002 uit in “Het 6de milieuactieprogramma van de Europese Gemeenschap (Milieu 2010: Onze toekomst, onze keuze)”. In 2004 werd de “2010 doelstelling” herbevestigd te Malahide en werd tevens in de schoot van het IUCN het “**Countdown 2010-initiatief**” opgestart ([www.countdown2010.net](http://www.countdown2010.net)). Dit is een Europese oproep aan iedereen om de handen in elkaar te slaan om de achteruitgang van planten en dieren te helpen stoppen. Geen ronkende verklaringen meer, maar concrete doelstellingen en acties. De provincie Limburg en de Limburgse regionale landschappen zijn allen partner van dit initiatief.

## 1.5 België en Vlaanderen

België ondertekende heel wat internationale en Europese verdragen. Dat verplicht België ertoe de inhoud van deze verdragen in nationale wetgeving om te zetten. België is evenwel een federale staat, waarbij een hele reeks bevoegdheden zijn toegewezen aan de gewesten. Dit is ondermeer het geval voor natuurbehoud. De gemaakte beloftes moeten dus in de Vlaamse decreten en besluiten verankerd worden.

De belangrijkste Vlaamse decreten zijn het **natuurdecreet** en het **bosdecreet**. Belangrijke initiatieven zijn het creëren van natuurreservaten (natuurdecreet), het creëren van een ecologisch netwerk (cf. VEN-afbakening, natuurdecreet), het stimuleren van duurzaam gebruik (criteria duurzaam bosbeheer) en de bescherming van een aantal diersoorten (via het KB van 22 september 1980) en plantensoorten (via het KB van 16 februari 1976). Er is echter nog heel wat werk aan de winkel, aangezien veel decreten nog niet volledig naar uitvoeringsbesluiten werden vertaald. Dit betekent dat op dit moment niet duidelijk is hoe ze toegepast moeten worden.

De aanpak die bij het opstellen van de Vlaamse decreten gebruikt werd, een zeer sterk gestuurde top-down benadering met een beperkt aantal belangengroepen, heeft niet altijd het gewenste resultaat opgeleverd. Onze milieu- en natuurwetgeving is zeer complex. Ze is bovendien over verschillende beleidsniveaus en beleidsdomeinen versnipperd. Een slechte zaak voor de natuur, want erg transparant kan je ze niet noemen. Het Vlaamse gewest kiest momenteel echter steeds vaker voor inspraakmodellen, waarbij een zo ruim mogelijke groep belanghebbenden (stakeholders) geraadpleegd wordt. Dat is alvast een stap in de goede richting.

In tabel 1.2 geven we een overzicht van hoe België zijn afspraken in nationale wetgeving heeft gegoten.

| Verdrag  | België/Vlaanderen   |
|--|---|
| <b>Verdrag inzake het behoud van de biodiversiteit</b>   | Decreet van 19 maart 1996 houdende goedkeuring van het Verdrag inzake biologische diversiteit en van de bijlagen I en II, gedaan te Rio de Janeiro op 5 juni 1992" (BS 24/5/96)   |
| <b>Overeenkomst inzake de internationale handel in bedreigde uitheemse dieren en planten (CITES)</b>       | Ondertekend door België in 1983, van toepassing in België sinds 1984.   |
| <b>RAMSAR</b>  | Ondertekend door België op 5 juni 1992  |
| <b>World heritage convention (WHC)</b>   | Ondertekend door België in 1996   |
| <b>Verdrag van Bern – ‘Verdrag inzake behoud van wilde dieren en planten en hun natuurlijk leefmilieu’</b> | Wet van 20 april 1989 houdende goedkeuring van het verdrag inzake behoud van wilde dieren en planten en hun natuurlijke leefmilieu in Europa en van de Bijlagen, I, II, III en IV, opgemaakt te Bern op 19 september 1979 (BS 29/12/90, Bijlage I gewijzigd in BS 15/6/91)  |
| <b>Verdrag van Bonn – ‘Verdrag over de bescherming van migrerende wilde diersoorten’</b>                   | Wet van 27 april 1990 houdende goedkeuring van het Verdrag inzake bescherming van trekkende wilde diersoorten en van de Bijlagen I en II, opgemaakt te Bonn op 23 juni 1979 (BS 29/12/90)   |
| <b>Habitatrichtlijn(1992)/Vogelrichtlijn (1979)/Natura2000/ Ramsar Conventie</b>                           | Decreet van 19 juli 2002 houdende wijziging van het decreet van 21 oktober 1997 betreffende het natuurbehoud en het natuurlijk milieu, van het bosdecreet van 13 juni 1990, van het decreet van 16 april 1996 betreffende de landschapszorg, van het decreet van 21 december 1988 houdende oprichting van de Vlaamse Landmaatschappij, van de wet van 22 juli 1970 op de ruilverkaveling van landeigendommen uit kracht van wet zoals aangevuld door de wet van 11 augustus 1978 houdende bijzondere bepalingen eigen aan het Vlaamse gewest, van het decreet van 23 januari 1991 inzake de bescherming van het leefmilieu tegen de verontreiniging door meststoffen en van de wet betreffende de politie over het wegverkeer, gecoördineerd bij KB van 16 maart 1968 (BS 31/10/02) |

Tabel 1.2 Overzicht van de wijze waarop de internationale verdragen in de Belgische of Vlaamse wetgeving verankerd werden.

## 1.6 Limburg

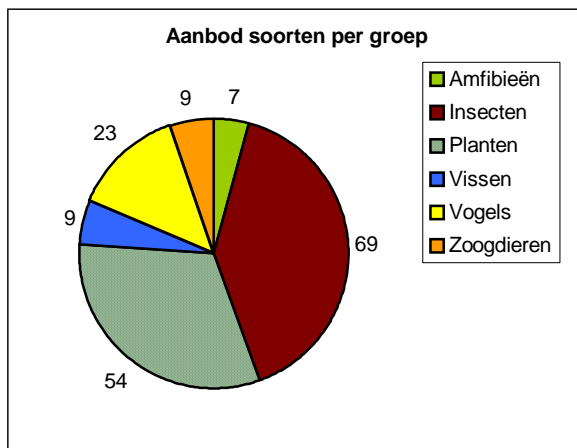
De provincie Limburg voert sinds 1991 een soortgericht natuurbeleid, vooral via de werking van de Limburgse Koepel voor Natuurstudie (LIKONA), die zich bezighoudt met het bestuderen van de Limburgse flora en fauna, het publiceren van de onderzoeksresultaten en het opzetten van opleidingen voor mensen die zich voor natuur interesseren. Al die kennis wil de provincie nu in praktijk omzetten. In haar "Milieubeleidsplan provincie Limburg 2004-2008" engageert de provincie zich in project 3 "Soortgericht Natuurbeleid" om de typisch Limburgse soorten te behouden en te versterken. Het GALS-project is een van de manieren waarop de provincie haar beloftes nakomt. Het bijzondere aan Limburg is dat een aantal van de nodige overlegplatforms hier al meer dan tien jaar bestaat.

De Limburgse regionale landschappen hebben in dit project ook een belangrijke rol te spelen. Ze hebben de nodige flexibiliteit en slagkracht om opdrachten snel uit te voeren en zijn een belangrijke schakel naar de gemeenten.

## 1.7 Limburgse soorten

In 2003 gaf de provincie Limburg het INBO (Instituut voor Natuur- en Bosonderzoek) de opdracht te onderzoeken welke soorten typisch zijn voor de provincie Limburg. Die selectie gebeurde op basis van gegevens die o.a. door de vrijwilligers van LIKONA verzameld werden.

Een 'typisch Limburgse soort' is een soort waarvan minstens 33% van de bezette Vlaamse IFBL- of UTM-hokken in Limburg liggen en die de status 'met uitsterven bedreigd', 'bedreigd' of 'kwetsbaar' heeft op een Vlaamse Rode Lijst (Colazzo & Bauwens, 2003). Soorten dus die voornamelijk of zelfs uitsluitend in de provincie Limburg gevonden worden. In totaal werden 171 soorten - verdeeld over zes groepen - als typisch voor Limburg geïdentificeerd.



Figuur 1.1 Verdeling van de Limburgse soorten over de verschillende groepen.

## 1.8 Het project

### Doelstelling

De hoofddoelstelling van het GALS-project is het behouden en waar mogelijk versterken van de typisch Limburgse soorten. Dit project wil de nodige overlegstructuren opzetten om samen met alle betrokkenen in de gemeenten tot een goede taakverdeling te komen. De acties kunnen zo efficiënt aangepakt worden.

Onze partners zijn op de eerste plaats de gemeenten. Maar ook andere organisaties die met natuur bezig zijn (bijvoorbeeld terreinbeherende organisaties, VLM, Agentschap voor Natuur en Bos, cel NTMB) vragen we een handje toe te steken. We hebben eveneens de ambitie mensen uit andere beleidsdomeinen - zoals landbouw, industrie en KMO, ruimtelijke ordening, toerisme - bij het natuurbehoud te betrekken. Planten en dieren respecteren immers geen grenzen. Het projectbureau speelt hier een belangrijke rol als facilitator en moderator.

Via de adoptie van een soort willen we de betrokkenheid van de inwoners van de gemeente bij de bescherming van de soort, zijn/haar leefgebied en de natuur in zijn algemeenheid verhogen. Een dier of plant adopteren spreekt immers tot de verbeelding. We streven ernaar dat de inwoners van de gemeenten de soort als een deel van hun eigen streekidentiteit gaan beschouwen (cf. een "streekproduct"). Via het verhaal van deze soort geven we de Countdown 2010-doelstelling een concrete invulling. Het project laat zien dat een gemeente en de bevolking door kleine maatregelen wel degelijk een verschil kunnen maken voor de geadopteerde soort.

De acties zullen tevens aantonen dat mooie natuur inkomsten kan genereren voor de inwoners van de gemeente (via o.a. recreatie, educatie) en de kwaliteit van de leefomgeving zal verhogen. Dit laatste kan onrechtstreeks ook tot verhoogde inkomsten leiden (vb. via een stijging van de grondprijzen, een betere vermarktbaarheid van streekproducten, een verbetering van de gezondheid).

Dit alles moet uitmonden in een effectief soortgericht natuurbeleid dat door alle inwoners van de gemeente gedragen wordt.

In 2010 evalueren we of deze doelstellingen bereikt zijn. Dit project moet tot een toename van de geadopteerde soort en een grotere betrokkenheid van de bevolking leiden.

### **Werkingsstructuur**

Het project wordt uitgevoerd door een projectbureau dat bestaat uit een projectcoördinator, een administratieve kracht en vier projectpromotoren. De vier projectpromotoren werken vanuit de regionale landschappen en vormen de schakel met de gemeenten. De coördinator en de administratieve medewerkster hebben hun werkplaats op het Provinciaal Natuurcentrum van de provincie. Het dagelijks bestuur – de gedeputeerde van leefmilieu, de directeurs van de regionale landschappen en het provinciaal natuurcentrum – controleert en keurt de handelingen van het projectbureau goed.

Daarnaast zijn er nog twee adviesgroepen.

- Het begeleidingscomité bestaat uit personen met technisch-wetenschappelijke deskundigheid. Dit zijn mensen van LIKONA, vertegenwoordigers van terreinbeherende organisaties, het Agentschap voor Natuur en Bos, de Vlaamse Landmaatschappij, vertegenwoordigers van het INBO en academici. Zij geven technisch-wetenschappelijk advies. Zo kreeg het begeleidingcomité de vraag voorgelegd of de soorten die door een bepaalde gemeente voor adoptie voorgesteld werden, ecologisch relevant waren. Ze gaven ook suggesties omtrent de inhoud van de actieplannen.
- De stuurgroep bestaat uit vertegenwoordigers van de gemeentebesturen, de toeristische sector, terreinbeherende verenigingen en natuurbeherende overheden. Ze evalueren de methoden die in het project gebruikt worden en geven suggesties voor eventuele bijsturing. Ze fungeren tevens als doorgeefluik naar de andere mensen in de gemeente die bij het soortgericht beleid betrokken zijn.



## **Methode**

We vroegen alle Limburgse gemeenten een typisch Limburgse soort te adopteren. Een “foster-parents plan” voor onze planten en dieren zeg maar. Niet zo maar een soort maar een soort die nood heeft aan bescherming. Een soort die de gemeente kan beschermen en een soort waarmee de gemeente zich kan identificeren.

Geen eenvoudige opdracht. We hebben de gemeente en inwoners dan ook zo snel mogelijk bij de keuze betrokken. Zo werd de schat aan natuurkennis bij de plaatselijke bevolking en besturen ten volle meegenomen in het project.

We vonden zelfs een heuse “Gemeentelijke Soortentabel” uit, een tabel waarin per gemeente alle Limburgse soorten (Colazzo & Bauwens, 2003) opgelijst werden (zie bijlage 1). Elk van die soorten kreeg a.d.h.v. negen criteria punten. Die criteria waren heel verschillend en zorgden dan ook voor heel wat discussie. Deze criteria staan in de linkerkolom van de tabel in bijlage 1. Per soort werden al die punten opgeteld zodat per soort een score berekend kon worden. Die scores staan in de laatste rij van de tabel in bijlage 1.

Op basis van deze tabel bepaalde elke gemeente welke soort(en) het meest in aanmerking kwam(en) voor adoptie. In vele gevallen waren dit de soorten met de hoogste score. Als geen enkele andere gemeente geïnteresseerd was in de gekozen soort, werd deze aan de gemeente toegewezen.

Als bleek dat een zelfde soort in meerdere gemeenten op de eerste plaats stond, gaf het begeleidingscomité een advies waarin kort werd aangegeven in welke gemeente een adoptie de meeste mogelijkheden bood. Ze suggereerden ook alternatieve soorten. Dit advies werd dan aan de verschillende gemeenten voorgelegd, waarna samen met de gemeente naar een oplossing gezocht werd. De gemeente bepaalde echter finaal zelf of ze mee in het project stapte en welke soort ze adopteerde. Het engagement van de gemeente werd via een intentieverklaring, die op het college van burgemeester en schepenen werd goedgekeurd, vastgelegd. Deze procedure werd geëvalueerd (Lemmens, 2007).

Voor de geadopteerde soort werd vervolgens een actieplan opgesteld. Dat hou je momenteel in je handen. Dit plan kwam via een participatieve methode tot stand. Participatie is een evenwichtsoefening tussen ondersteuning en respect voor de kennis en inbreng van lokale partners. Een belangrijke taak voor de provincie en de regionale landschappen. De lokale besturen zijn goed geplaatst om die afspraken naar concrete acties op hun grondgebied te vertalen.

Het actieplan bevat een ecologisch luik waarin een aantal acties die de soort ten goede komen wordt uitgewerkt. We streven niet naar volledigheid maar geven eerder een aantal suggesties. Hierbij besteden we vooral aandacht aan de rol die de gemeente in het soortgerichte natuurbehoud kan spelen. Welke acties kan een gemeente zelf uitvoeren of hoe kan de gemeente initiatieven van bewoners ondersteunen of zelfs stimuleren (via bijvoorbeeld subsidiereglementen of het verstrekken van informatie). We besteden eveneens aandacht aan de instrumenten waar de gemeente over kan beschikken (beheersovereenkomsten, samenwerkingsovereenkomst, VLM-subsidies).

Daarnaast is er een luik sensibilisatie en educatie. De gemeente is immers een belangrijke schakel naar de lokale bevolking en kan hier een sleutelrol spelen. De gemeenten hebben eveneens heel wat ervaring in huis inzake communicatie naar de lokale bevolking. Die ervaring willen we gebruiken.

Omdat we willen weten of we onze doelstellingen bereiken, is er eveneens een luik monitoring. In dit onderdeel beschrijven we methoden om na te gaan of de soort er al dan niet op vooruit is gegaan (meer vindplaatsen, meer geschikt leefgebied). We zullen ook nagaan welke en hoeveel acties de gemeente op het getouw heeft gezet om de geadopteerde soort te helpen.

Via het principe van “hart-hoofd-hand” willen we een positieve spiraal starten en steeds meer mensen betrekken bij de bescherming van hun Limburgse soort. Pas als je mensen in contact brengt met hun geadopteerde soort en het landschap waarin zij leeft, gaan ze de soort in hun **hart** dragen. Mensen die de soort in hun hart dragen, willen er meer over weten: waarom is die zo speciaal? Wat kunnen we ervoor doen? In ons **hoofd** verzamelen we kennis, weetjes en ideeën om de soort te beschermen. En dan kunnen we tot actie overgaan. Mensen die zich betrokken voelen bij de soort, willen hier **zorg** voor dragen en de handen uit de mouwen steken.

### **Financiering**

Dit adoptieproject maakt deel uit van een groter geheel, namelijk het Doelstelling 2-programma van de Europese Commissie. Het Doelstelling 2-programma houdt in dat aan achterstandsregio's middelen worden toegekend via het Europese Fonds voor Regionale Ontwikkeling (EFRO). Grote delen van Limburg zijn als Doelstelling 2-regio aangeduid. De provincie Limburg voorzag bovendien in haar begroting een extra budget om ook in niet Doelstelling 2-gebieden aan de slag te kunnen gaan, zodat het project gebiedsdekkend werd.

Eén van de doelstellingen van het GALS-project is de promotie van de typisch Limburgse identiteit via de adoptiesoort.

Een recente studie, die “Birdlife International” uitvoerde voor de EU, toont aan dat een aantrekkelijke natuur en leefomgeving voor nieuwe werkgelegenheid kan zorgen. Via de promotie van de eigen streekidentiteit (branding) kan er een markt voor streekproducten gecreëerd worden, die bij de lokale horeca verkocht worden. Europeanen zijn bovendien bereid heel wat geld neer te tellen om een zeldzame of interessante soort te zien (vb. vogelkijken). Mits een goede planning kunnen de inkomsten dienen voor het beheer van de natuurgebieden en de uitwerking van een duurzaam toerisme. Hierbij kunnen sociaal kwetsbare groepen ingezet worden. Voldoende open ruimte heeft ook een positieve invloed op de volksgezondheid (vb. meer beweging = minder problemen met zwaarlijvigheid/minder problemen met stress).

Deze relatie “natuur als troef voor meer werkgelegenheid” is de insteek die gebruikt werd om deze steun van Europa te bekomen (provincie Limburg, Internationale samenwerking, 2006). Zestig procent van de financiering komt van de provincie Limburg en veertig procent van Europa.

# GEMEENTEN ADOPTEREN LIMBURGSE SOORTEN

Actieplan boskrekel

MEEUWEN-GRUITRODE

## 2 Boskrekel



## 2 Boskrekkel

Dit hoofdstuk is gebaseerd op Kleukers et.al. (1997) en Lambrechts et al. (2007).

### 2.1 Motivatie voor de soortkeuze

In de gemeentelijke soortentabel van Meeuwen-Gruitrode heeft de boskrekkel de hoogste score. Deze soort is de ambassadeur van natuurlijke bosranden (en houtkanten) en van alle planten en dieren die gebonden zijn aan dit leefgebied. Bossen en bosranden zijn er veel in Meeuwen-Gruitrode. Acties voor de boskrekkel betekent ook winst voor tal van andere planten en dieren én voor het landschap. Tevens start de gemeente Meeuwen-Gruitrode met de opmaak van een bosbeheersplan, waarin acties voor de boskrekkel (en alle andere bosrandsoorten) opgenomen worden.

### 2.2 Beschrijving van de boskrekkel

#### *Kenmerken*

De boskrekkel (*Nemobius sylvestris*) is een insect uit de krekelfamilie. De kleur van de boskrekkel is goudbruin tot bijna zwart en het halsschild is lichter van kleur. De vleugels zijn zeer kort en de krekkel kan er niet mee vliegen of zweven. De zang van de boskrekkel is niet luid maar wel hoorbaar en er wordt zowel overdag als 's nachts geluid gemaakt. De achterpoten zijn niet veel groter dan de andere twee paar en vooral de dijen zijn verbreed. De antennes zijn iets langer dan het lichaam en beide sexen hebben twee duidelijk zichtbare achterlijfspunten die dienen als tastorgaan. Het vrouwtje heeft in het midden ook een legbuis voor de eiafzet die donkerbruin tot zwart van kleur is.

De boskrekkel is van de veldkrekkel te onderscheiden door de dunne gele lijnen die over de kop lopen (in W of Y-vorm).



Figuur 2.1 De boskrekkel (foto: Rudi Petitjean).

## Leefgebied

De boskrekkel is een typische soort van droge bossen op zandbodems. De soort komt vooral voor langs bosranden en kapvlakten van loofbossen, in eikenhakhout en gemengde bossen op arme tot matig voedselrijke gronden. Dieper in het bos worden de insecten alleen nog langs zonnige paden en op open plekken aangetroffen. Boskrekels zijn ook te vinden op met berken, eiken of dennen dichtgegroeide heide, langs heideranden en in goed ontwikkelde houtwallen. De dieren leven in de strooisellaag, tussen droog strooisel en dorre bladeren, vooral eikenbladeren (Kleukers *et al.*, 1997; Decler *et al.*, 2000; Lambrechts, 2005). In de fotoreportage in bijlage zijn enkele foto's opgenomen van geschikte biotopen voor de boskrekkel (Foto 1, 2, 7 en 8).

Er is geen concreet cijfermateriaal beschikbaar over de oppervlakte die de soort nodig heeft als leefgebied. Alvast kan gesteld worden dat relatief kleine oppervlaktes geschikt terrein, bijvoorbeeld een houtkant, al bevolkt kunnen worden door een populatie. Deze staan bij voorkeur wel in verbinding met andere geschikte leefgebieden.

## Levenscyclus

De levenscyclus van de boskrekkel is tweejarig. Volwassen vrouwtjes leggen in de periode juli – oktober kleine groepjes eitjes in de bosbodem. Het jaar erna, in juni en juli komen deze eitjes uit. De nymfen (= nog niet volgroeide exemplaren) vervellen gemiddeld 4 keer tot aan de herfst. Ze overwinteren vervolgens zonder verder te groeien. Vanaf april – mei beginnen ze weer te groeien totdat ze vanaf begin juli volwassen zijn.

## Bedreigingen

Door het ontbreken van achtervleugels kan de boskrekkel niet vliegen. Kleukers *et al.* (1997) geven wel aan dat individuen soms op vrij grote afstand van populaties worden aangetroffen, maar deze vaststelling wordt niet uitgedrukt als een lengtemaat. Verder is geen informatie beschikbaar over het verspreidingsvermogen van deze soort. Gezien de binding aan bosranden en houtkanten en het ontbreken van het vliegvermogen, kan worden aangenomen dat een goede ecologische infrastructuur belangrijk is voor de boskrekkel. Leefgebieden dienen dus met elkaar verbonden te zijn via corridors. Grote open akkergebieden, bebouwde gebieden, maar ook (zeer) dichte bossen kunnen beschouwd worden als barrières.

## Kwalitatief

Het spreekt voor zich dat leefgebieden met elkaar kunnen worden verbonden via ecotopen die sterk aansluiten bij hun uitverkoren leefgebieden. Hieronder worden enkele voorbeelden gegeven van hoe natuurverbindingen er voor de boskrekkel kunnen uitzien doorheen een omgeving die als leefgebied minder geschikt is:

- Aanleg van aaneengesloten corridors in grote open akkergebieden, onder de vorm van houtkanten;
- Brede aaneengesloten corridors inrichten in bosgebieden, bijvoorbeeld onder de vorm van (ver)brede bospaden, waarlangs de soort zich kan verplaatsen doorheen dicht bos;
- Op regelmatige afstand stapstenen voorzien in bosgebieden (open plekken) waarlangs de soort zich kan verplaatsen doorheen dicht bos.

## Kwantitatief

Houtkanten door akkergebieden dienen in elk geval een zekere breedte te hebben om als natuurverbinding functioneel te zijn voor de boskrekkel. Enkel op die manier zullen randeffecten vanuit het agrarisch gebruik voldoende kunnen worden gebufferd. Men kan zich voorstellen dat de houtkanten aan elke zijde over een zekere afstand weinig geschikt zullen zijn (bijvoorbeeld door de invloed van meststoffen). Gezien deze randeffecten, schuiven we een houtkant van 3m breed als minimum naar voor, 5m is de streefwaarde.

Voor brede bospaden en open corridors is het ook zinvol om richtbreedtes naar voren te schuiven. De boskrekkel is een warmteminnende soort. Er moet dus voldoende zonlicht in de bosrand schijnen.

Wat betreft de breedte van een bospad dat als natuurverbinding moet functioneren, moet rekening worden gehouden met de (uiteindelijke) boomhoogte. Deze laatste bepaalt immers de grootte van de zone die gedurende een groot deel van de dag beschadwd zal zijn. Een bospad met een breedte van 15m kan als natuurverbinding al enige functionaliteit hebben, 20m als streefwaarde geeft echter nog meer garantie en bovendien zullen dan ook meer en meer andere bosrandsoorten meeprofitieren (zie verder). Open plekken zijn zinvol voor de boskrekkel vanaf ze een oppervlakte van ongeveer 1 are hebben. Merken we hier ook op dat de soort meer gebaat is bij een netwerk van vele kleine open plekken dan bij enkele grote open plekken.

## ***Verspreiding***

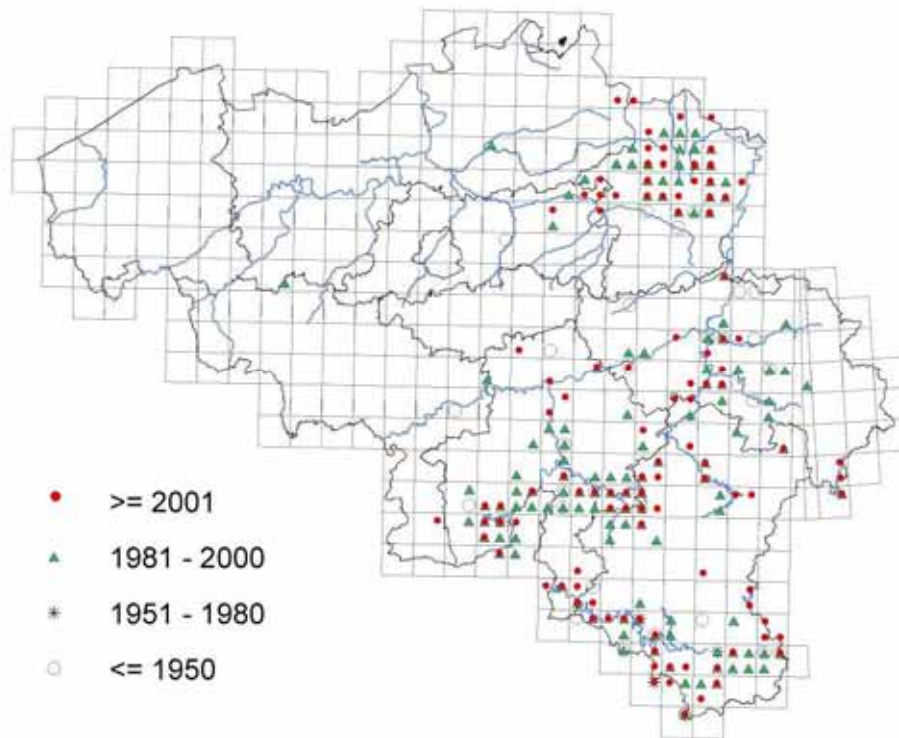
### Europa

De boskrekkel heeft een klein verspreidingsgebied dat bijna geheel beperkt is tot West- en Midden-Europa. Daarbuiten is de soort bekend van de Canarische Eilanden, de Azoren, een paar vindplaatsen in Noord-Afrika en Noord-Roemenië.

### België

De boskrekkel is vrij algemeen in het zuiden van het land, zowel in de Calestienne, de Fagne-Famenne, Lotharingen als in de Condroz. Elders is ze zeldzaam (Kempen, Ardennen (in de valleien algemeen), Leemstreek) of ontbreekt ze.

In Vlaanderen komt de soort bijna uitsluitend in Limburg voor.



Figuur 2.2 Verspreiding van de boskrekel in België (bron: Decler et al., 2000).

### Status

De boskrekel staat op de Vlaamse Rode Lijst als zeldzaam maar geniet geen wettelijke bescherming

| Beschermingslijst     | status   |
|-----------------------|----------|
| Rode Lijst Vlaanderen | Zeldzaam |

Tabel 2.1 Wettelijke status van de boskrekel.



# GEMEENTEN ADOPTEREN LIMBURGSE SOORTEN

Actieplan boskrekel

MEEUWEN-GRUITRODE

## 3 Toestand in de gemeente



## 3 Toestand in de gemeente

### 3.1 Beschrijving/ situering van de gemeente

In het zuiden wordt Meeuwen-Gruitrode over haar hele breedte begrensd door een indrukwekkend oost-west georiënteerde opeenvolging van heiden, vennen, duinen, en dennenbossen. Samen met vergelijkbare biotopen in de buurgemeenten Opglabbeek en Maaseik, vormt dit een zeer massief bos- en heidegebied van meer dan 5000 ha, dat een schakel vormt tussen het Nationaal Park Hoge Kempen in het zuidoosten en bossen en heide van de militaire domeinen in Helchteren, Hechtel-Eksel en Leopoldsburg in het noordwesten. Waardevolle vennen en natte heiden bevinden zich op het militaire domein in het westen en ter hoogte van de Donderslag. Meer naar het oosten zijn de opmerkelijke landduinen, met de Oudsberg als hoogste, van een ongekennde ecologische en landschappelijke waarde. De uiterst oostelijk gelegen Solterheide bestaat dan weer voornamelijk uit naaldhoutplantages die door aangepast beheer snel evolueren naar meer gevarieerde gemengde bossen, met heiderelicten langs bospaden en in bosranden.

Daarenboven zijn deze zeer droge, zandige kiezelbodems belangrijke infiltratiegebieden van de in de rand van dit gebied ontspringend beken zoals de Abeek, Baatsbeek, Wijshagerbeek en de Itterbeek.

Ten noorden van deze massieve natuurgordel vormen twee beekstelsels (Abeek in het westen, Itterbeek en zijbeken in het oosten) en hun valleien de dragers van de belangrijkste natuurwaarden.

De Abeek, met als belangrijkste zijbeek de Bulenbeek, vormt een langgerekte zuidoostas. Ze ontstaat uit een reeks van ven-vijvers en natte heiden van het militair domein. Ondanks de sterke verbossing, bleven belangrijke oppervlakte riet, rietruigten en bloemrijke graslanden gespaard.

Het drietakig beekstelsel van Wijshager-, Itter- en Baatsbeek snijdt zich uitzonderlijk diep in het landschap in. De valleien zijn daardoor zeer smal en zeer sterk verbost (elzenbroekbos)

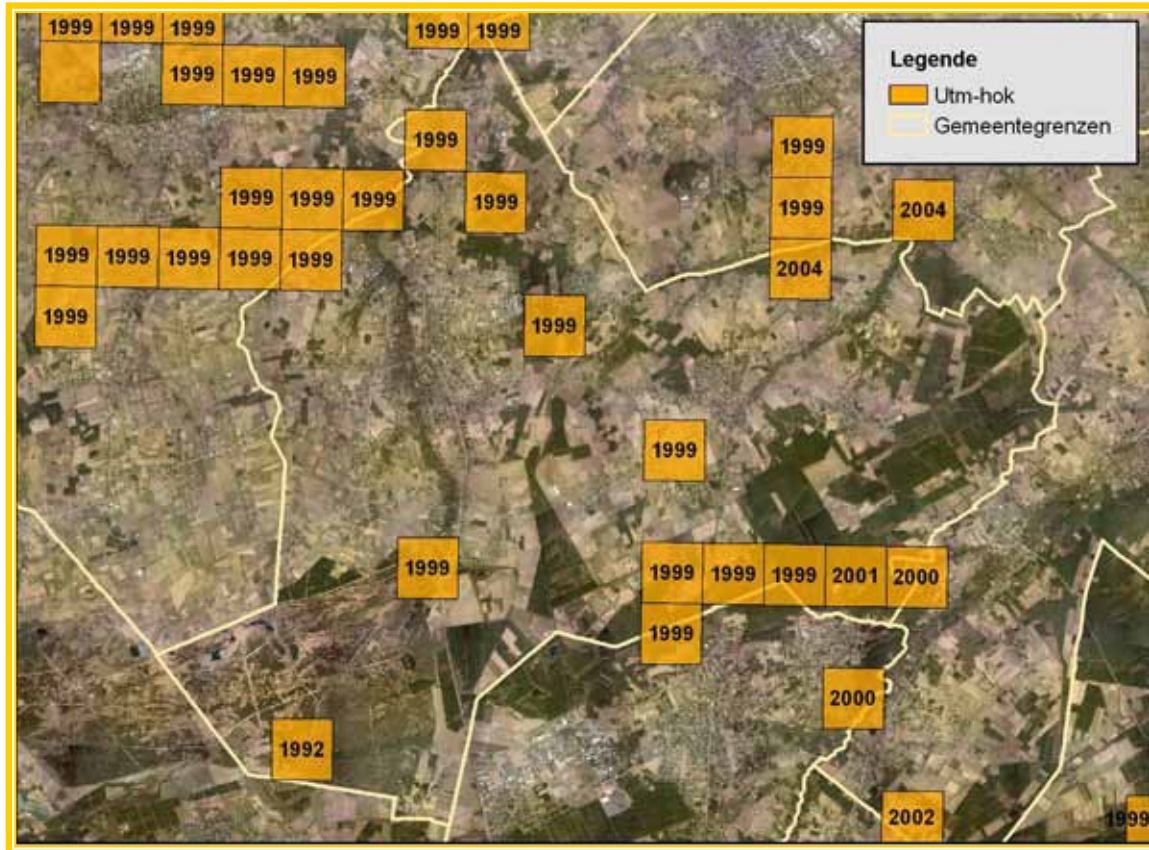
De interfluvia tussen deze beken is benomen door zeer verspreide bebouwing (met een sterke versnippering tot gevolg) en een nog steeds intensiverende landbouw. Omdat het in historisch perspectief om relatief recent ontgonnen heide gaat, zijn de kavels groot en monotoon.

Tussen Meeuwen en Gruitrode, strekt zich een diffuse band van bossen en bosjes uit (o.a. Ophovenerheide), met voornamelijk relatief jonge naaldhoutbestanden. Hier liggen verspreid enkel heiderelicten en gemarginaliseerde vennetjes.

### 3.2 De boskrekkel

#### Huidige verspreiding in de gemeente Meeuwen-Gruitrode

Op basis van inventarisatiegegevens van de soort



Figuur 3.1 Verspreidingsgegevens van de boskrekkel in Meeuwen-Gruitrode. Het cijfer in de utm-hokken is het jaartal. (bron: Lambrechts et al., 2007)

Figuur 3.1 (kaart 3.1 op cd-rom, zie Lambrechts et.al., 2007) geeft de beschikbare inventarisatiegegevens van de boskrekkel in Meeuwen-Gruitrode en omgeving weer. Het betreft hier inventarisatiegegevens in de vorm van kilometerhokken, gaande van 1992 tot 2004. Over het aantal individuen dat in de desbetreffende kilometerhokken waargenomen is, zijn geen gegevens voor handen. Dit is niet zo verwonderlijk gezien de boskrekkel zelf slechts moeilijk teruggevonden wordt. Hoewel hij vrij gemakkelijk vast te stellen is op basis van zijn zang, valt hij niet op onder de dorre bladeren op de grond. We overlopen de gebieden waar de boskrekkel in de gemeente Meeuwen-Gruitrode is waargenomen.

- Bosgebieden in de periferie van het Militair Domein Schietveld Helchteren-Meeuwen gelegen in het zuidwesten van de gemeente (bossen Masy in 1992, omgeving van 'In den Damp' in 1999).
- Bosgebieden in het noorden van de gemeente (Meeuwerkant, Manselarenheide, Bunders, Berenheide) en ook centraal op de Kleine heide en in Ophoven (waarnemingen in 1999).

- Waarnemingen in een aantal kilometerhokken op de grens met Opglabbeek. Het betreft hier het Vlaams natuurreservaat 'De Oudsberg'. In 1999 zijn hier gegevens verzameld door Nobby Thys. In 2000 en 2001 is er een beheersplan voor dit gebied opgemaakt door Aeolus (Gorssen & Lambrechts, 2001) en vonden er uitgebreide inventarisaties plaats, waaruit de enorme ecologische waarde van dit gebied bleek (zie ook Lambrechts & Janssen, 2002). Uniek is de grote oppervlakte boomheide, waar zowel typische heidesoorten voorkomen als typische bos(rand)soorten, zoals de boskrekkel. In 2006 vond een monitoring van het beheer plaats op 12 locaties in het Vlaams natuurreservaat 'De Oudsberg' (Lambrechts & Hendrickx, 2006). Daarbij is de boskrekkel op vele plaatsen waargenomen, bijvoorbeeld in zones waar door kappingen lichtrijk eiken-berkenbos was ontstaan.
- Randgebieden van de Vallei van de Wijshagenbeek en de Eetsvelderbeek in het noordoosten van de gemeente (waarnemingen 2004).

Hoe moeten deze waarnemingen worden geïnterpreteerd?

De waarnemingen geven een idee van in welke zones boskrekkel voorkwam en wellicht nog steeds voorkomt. Men kan er vanuit gaan dat de plaatsen waar waarnemingen gedaan zijn voor boskrekkel verre van volledig zijn en sterk bepaald worden door de gedane inventarisatie-inspanningen en de communicatie van de resultaten. Uit Kaart 2.1 (op CD-rom, zie Lambrechts et.al., 2007) blijkt dat de kilometerhokken waarbinnen de boskrekkel waargenomen werd, min of meer over de gemeente verspreid zijn, zodat de algemene conclusie lijkt dat boskrekkel de echt geschikte leefgebieden binnen de gemeente wellicht wel effectief zal bezetten en dat isolatie en lokaal uitsterven van populaties wellicht minder speelt.

De algemene regel is duidelijk: kilometerhokken waar de boskrekkel is vastgesteld, worden doorgaans gekenmerkt door een belangrijk aandeel bos. Ook de uitzonderingen op deze regel zijn echter interessant. Een kilometerhok waar de boskrekkel is vastgesteld bij Ophoven bevat bijvoorbeeld een bijzonder klein aandeel bos (enkele ha). Het is best mogelijk dat het hier geen populatie betreft, maar dat in de gemeente dus hier en daar wel losse individuen kunnen worden aangetroffen die zich verspreiden vanuit de eigenlijke populaties.

### **Kansen en problemen**

#### Op basis van voorkomende ecotopen

Zoals hierboven aangegeven, vermoeden we dat de beschikbare inventarisatiegegevens verre van een volledig beeld geven van de verspreiding van de boskrekkel binnen de gemeente Meeuwen-Gruitrode. Een inschatting van het actueel voorkomen op basis van de Biologische Waarderingskaart (BWK) geeft een ruimer beeld wat dat betreft. Om het potentieel verspreidingsgebied in kaart te brengen, werden alle ecotopen waarvan aangenomen wordt dat ze zeer geschikt, geschikt of potentieel geschikt zijn als leefgebied voor de boskrekkel geselecteerd op de biologische waarderingskaart (BWK, versie 2, 1997-2006). Tabel 2.1.2 (op cd-rom, zie Lambrechts et.al., 2007) in bijlage toont een overzicht van de BWK-codes met hun beoordeling van geschiktheid als leefgebied voor de boskrekkel. Wanneer de code van een bepaald ecotoop is opgenomen in de tabel, betekent dit dat ook alle ontwikkelingsgraden (ook +,-) van die ecotoop in kwestie opgenomen zijn.

Van de boskrekkel is geweten dat hij zich graag ophoudt in de strooisellaag (bij voorkeur bestaande uit bladeren van inlandse eik) langsheen zonnige, warme bosranden, hetgeen overeenkomt met de randen en open plekken in de ecotopen met BWK-code qb (eiken-berkenbos) en qs (zuur eikenbos). Ook houtwallen (BWK-codes khwb, khwq), beboste taluds of taluds met struweelopslag (respectievelijk kt(qb) en kt(sz)) en droge terreinen met struik- en/of boomopslag (BWK-codes cdb, cgb, cvb in de heidesfeer; hab, hrb in de graslandsfeer) zijn zeer geschikt. Voor een volledig overzicht van alle weerhouden BWK-codes en een omschrijving van de codes verwijzen we naar tabel 2.1.2 (op cd-rom, zie Lambrechts et.al., 2007).

Het resultaat van deze analyse wordt weergegeven op Kaart 2.1.2 (op cd-rom, zie Lambrechts et.al., 2007). Uit deze kaart blijkt dat de ecotopen die als geschikt of potentieel geschikt als leefgebied worden beschouwd, relatief goed vertegenwoordigd zijn op het niveau van de gemeente, met een zwaartepunt in het zuiden (Militair Domein) en het oosten (Gruitroderheide, omgeving Oudsberg). Op deze kaart worden ook de inventarisatiegegevens nog eens hernomen en daaruit blijkt dat de ecotopen die beschouwd worden als zeer geschikt, geschikt of potentieel geschikt als leefgebied voor de boskrekkel veelal goed vertegenwoordigd zijn in de kilometerhokken waarin de soort is waargenomen. Tegelijkertijd wordt duidelijk dat van vele gebieden die op basis van deze ecotooanalyse dus wellicht geschikt – of deels geschikt – zijn als leefgebied, geen waarnemingen beschikbaar zijn en dat de inventarisatiegegevens dus zeker als onvolledig beschouwd moeten worden. Het kan inderdaad worden aangenomen dat de boskrekkel wijd verspreid en talrijk is in de bosgebieden die deel uitmaken van of aansluiten bij het Militair Domein in het zuidwesten van de gemeente. Tevens kan worden aangenomen dat de boskrekkel hier en daar vertegenwoordigd is in het Domeinbos Gruitroderheide, temeer daar hier toch al enkele brede bospaden aanwezig zijn met een geschikte vegetatie in de randen (Beyen & Indeherberg, 2006).

#### Potentieel voorkomen op basis van de bodemkaart

Algemeen kunnen we stellen dat de ecotopen die geschikt zijn voor de boskrekkel zich in de droge, zandige sfeer bevinden.

We zien dat het bodemtype over het grootste deel van de oppervlakte van Meeuwen-Gruitrode gunstig is voor de ontwikkeling van ecotopen die potentieel geschikt zijn als leefgebied voor de boskrekkel. Uitzondering hierop zijn onder andere de natte, alluviale bodems langsheen de beken en een zone in het oosten van de gemeente.

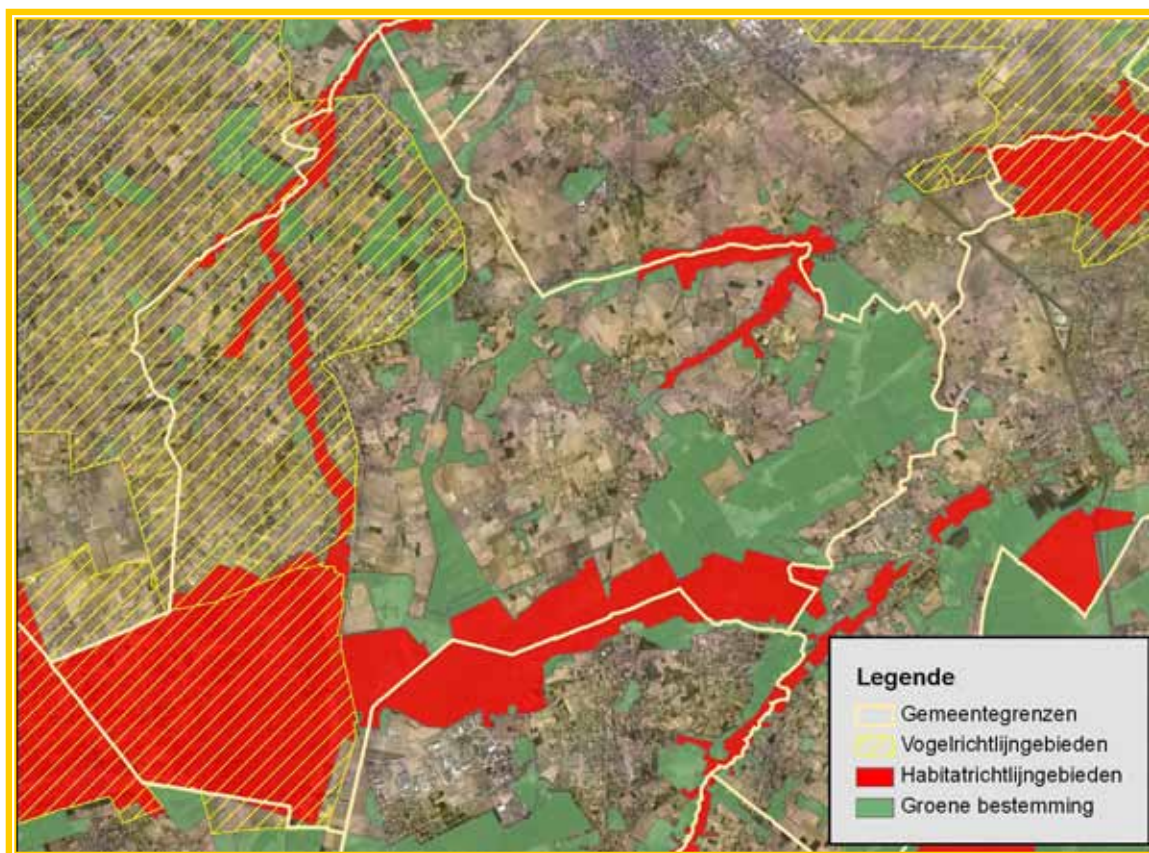
Van het militair domein zijn geen bodemgegevens beschikbaar, de zone wordt gearceerd weergegeven. Feit is wel dat grote delen van dit Militair Domein een droog karakter hebben en er dus belangrijke mogelijkheden aanwezig zijn voor de ontwikkeling van geschikte ecotopen.

Gezien het feit dat nu reeds grote delen van de gemeente bestaan uit bossen of andere geschikte ecotopen (zie Kaart 2.1.2 op cd-rom, zie Lambrechts et.al., 2007), is het gegeven dat, uitgaande van de bodemkaarten, een nog veel groter areaal zou kunnen worden ontwikkeld voor de boskrekkel, eigenlijk niet zo belangrijk. Wanneer het er om gaat om het voorkomen van boskrekkel in de gemeente te bestendigen, dan moet dat in principe kunnen gebeuren binnen het actueel bebost areaal, door daar de gepaste (beheers)maatregelen te nemen.

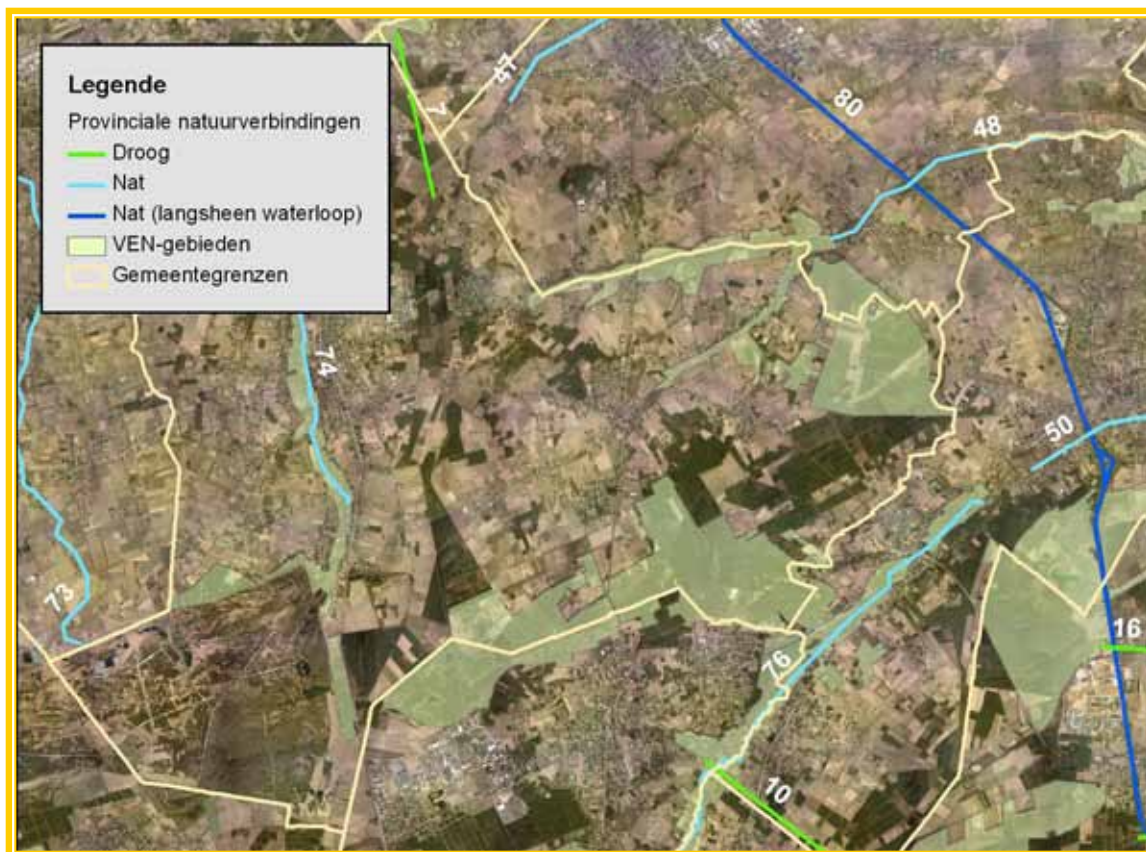
De analyse op basis van de bodemkaart is toch zinvol omdat ze in een later stadium

- kan bijdragen tot een verfijning van de geschiktheidsanalyse op basis van de BWK-kaart. Zo kan het een optie zijn om de acties ten gunste van de boskrekkel (bijvoorbeeld het creëren van open plekken) in de eerste plaats te nemen in die zones die actueel als zeer geschikt, geschikt en potentieel geschikt voor de boskrekkel doorgaan én eveneens op de eerder droge, zandige bodems gelegen zijn
- richtinggevend kan zijn bij de aanleg van corridors (houtkanten en bomenrijen) tussen geschikte leefgebieden, indien dit wenselijk zou blijken. Er kan dan geopteerd worden deze bij voorkeur aan te planten in zones met een droge, zandige bodem

#### Juridisch-beleidsmatige afbakeningen



*Figuur 3.2 Vogel- en habitatrichtlijngebieden en gebieden met eengroene bestemmingen op gewestplan in Meeuwen-Gruitrode.*



Figuur 3.3 VEN-gebieden en provinciale natuurgebieden.

Figuren 3.2 en 3.2 (kaart 2.3.a in bijlage op cd-rom, zie Lambrechts et.al., 2007) tonen de gebieden die afgebakend zijn als vogel- of habitatrichtlijngebied of die deel uitmaken van Grote Eenheden Natuur (GEN) of Grote Eenheden Natuur in Ontwikkeling (GENO). Deze laatste vormen samen het Vlaams Ecologisch Netwerk (VEN). Op Kaart 2.3.a (op cd-rom, zie Lambrechts et.al., 2007) zijn ook alle groene bestemmingen van het Gewestplan ingekleurd.

Merken we hier op dat het criterium van de afbakening van Europese beschermingszones (vogel- en habitatrichtlijngebied) en VEN-gebieden maar een beperkte rol zal spelen in de geïntegreerde potentie-inschatting. De boskrekkel is immers de ideale soort om het ecologisch beheer van bosranden, bosomvorming naar inheems loofhout en het creëren van open plekken in bossen,... buiten de grenzen van speciale beschermingszones in de gemeente Meeuwen-Gruitrode een extra impuls te geven. De boskrekkel kan beschouwd worden als een ambassadeur of *flag ship species* (*vlaggenschipsoort*) voor het ecologisch beheer van bosranden en bossen in de gemeente Meeuwen-Gruitrode. Op die manier zal ook aandacht gaan naar natuurwaarden die buiten het netwerk van Europese speciale beschermingszones en het Vlaams ecologisch netwerk liggen.

Wellicht geeft het bosdecreet nog de belangrijkste insteek voor wat betreft de (indirecte) bescherming van een soort als boskrekkel. Het bosdecreet bepaalt immers dat in geval van ontbossingen boscompensatie dient plaats te vinden. Boscompensatie heeft uiteraard een financiële implicatie voor de initiatiefnemer die een project plant waarbij boscompensatie noodzakelijk is. Gevolg is dat de leefgebieden voor boskrekkel impliciet in belangrijke mate naar de toekomst toe zijn gevrijwaard of – in het geval dat een leefgebied toch verdwijnt (door ontbossing) – dat elders een nieuw leefgebied wordt aangelegd (via boscompensatie).



Gezien het feit dat de maatregelen die in een verdere fase voorgesteld zullen worden, de meeste kans hebben om tot effectieve uitvoering te komen in gebieden met een openbare eigenaar, worden op Kaart 2.3.b (op cd-rom, zie Lambrechts et.al., 2007) de openbare bossen op het grondgebied van de gemeente Meeuwen-Gruitrode weergegeven. Er wordt een onderscheid gemaakt tussen de bossen in eigendom van de gemeente Meeuwen-Gruitrode en de andere openbare bossen, namelijk de bossen in eigendom van het Vlaams Gewest, het OCMW, de Kerkfabriek en andere gemeentes (Bree, Maaseik, Opglabbeek).

### Geïntegreerde potentie-inschatting

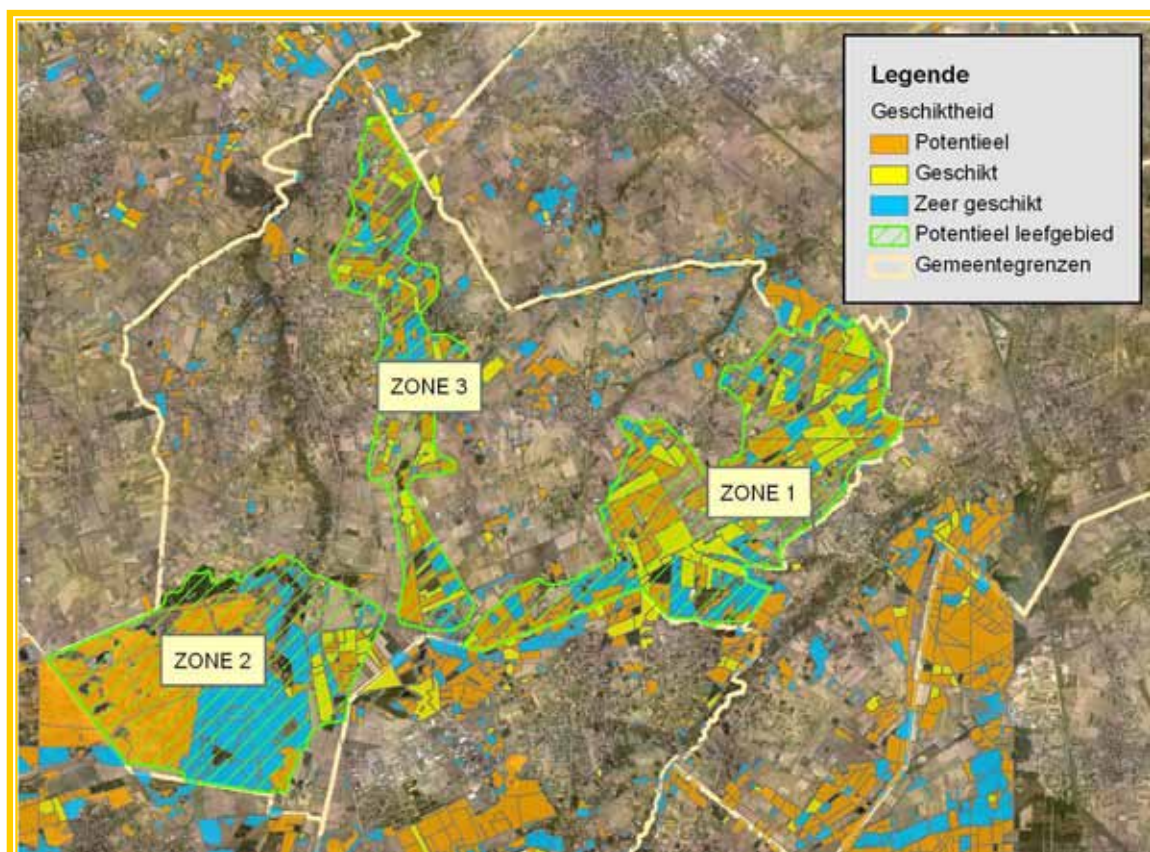
In eerste instantie worden kerngebieden geselecteerd, dit zijn zones waar in belangrijke mate aan een aantal criteria voldaan is en waar preferentieel maatregelen worden genomen met het oog op de boskrekel. Concreet geldt voor de kerngebieden dat ze preferentieel gelegen zijn

- in de buurt van gebieden waar de boskrekel in het verleden werd vastgesteld
- in zones waar op dit moment reeds potentieel geschikte, geschikte of zeer geschikte ecotopen voorkomen
- in zones waar de bodem eerder droog en in sterke mate zanderig is
- in bossen, en bij voorkeur in openbare bossen

Dit brengt ons tot de volgende kerngebieden (zie figuur 3.4 hieronder of kaart 2.4 in bijlage op cd-rom, zie Lambrechts et.al., 2007).

- **Zone 1:** het Militair Domein (*Schietveld te Houthalen-Helchteren* van de luchtmacht) en meerbepaald de boszones aan de periferie van het heidegebied;
- **Zone 2:** de omgeving van het Vlaams natuurreservaat 'de Oudsberg' en aansluitend het bosgebied ten zuiden en ten zuidoosten van de dopskernen van Gruitrode en Neerglabbeek, met ook een groot deel domeinbos ('Domeinbos Gruitroderheide');
- **Zone 3:** bosgebieden in een strook van noord naar zuid door het midden van de gemeente: Heikant, Bunders, Kleine heide, Rieten, Genitserheide, Wijshagerheide. Het betreft hier in hoofdzaak groengebieden die niet van enige Europese (vogel- of habitatrichtlijn) of Vlaamse (VEN) bescherming kunnen genieten. Maar zoals aangeduid op Kaart 2.3.b (op cd-rom, zie Lambrechts et.al., 2007), betreft het hier in hoofdzaak bosgebieden met een openbare eigenaar. Vandaar dat dit de zone bij uitstek is waar de gemeente de drijvende kracht kan zijn achter het uitvoeren van een reeks van acties ten gunste van de boskrekel en van een ecologisch bosbeheer in het algemeen.

Merken we hier op dat het gaat om een schetsmatige, theoretische afbakening van de zones. De onderverdeling in drie op kaart identificeerbare zones zal de ruimtelijke situering van de doelgebieden in de scenariobespreking en uitwerking ervan duidelijker maken.



Figuur 3.4 Afbakening van de drie zones voor terreinacties voor de boskrekel.

# GEMEENTEN ADOPTEREN LIMBURGSE SOORTEN

Actieplan boskrekel

MEEUWEN-GRUITRODE

## 4 Concrete doelstellingen



## 4 Concrete doelstellingen

### 4.1 Acties

Het lijkt erop dat de boskrekkel het momenteel prima doet binnen de gemeente Meeuwen-Gruitrode. Ondanks het feit dat de soort niet al te vaak wordt geïnventariseerd, zijn er toch behoorlijk wat vindplaatsen bekend binnen de gemeente en is het aannemelijk dat de soort op nog vele andere plaatsen binnen de gemeente voorkomt waar ze voorheen niet is vastgesteld.

Daarmee is duidelijk dat het bestendig voorkomen van de soort binnen de gemeentegrenzen in feite geen enkel probleem mag zijn en misschien zelfs niet bijzonder veel inspanningen vereist.

Dit is echter alles behalve een reden om geen extra maatregelen te nemen die gunstig zouden zijn voor de soort. Een uitbreiding van de bestaande populaties dient tot doel te worden gesteld. Bovendien moeten we ons goed realiseren dat het type maatregelen dat gunstig is voor de boskrekkel ook gunstig is voor een hele reeks andere planten- en diersoorten. Vele van deze 'begeleidende' soorten zijn trouwens erg zeldzaam. Enkele van de typische begeleidende soorten (Bal *et al.*, 2001) die ook als relevant kunnen worden gezien voor de gemeente Meeuwen-Gruitrode zijn

- Vogels: boompieper, geelgors, gekraagde roodstaart, groene specht, nachtzwaluw;
- Reptielen: gladde slang, levendbarende hagedis;
- Vlinders: bruine eikenpage, groentje, bont dikkopje,...;
- Libellen: bruine winterjuffer;
- Krekels en sprinkhanen: heidesabelsprinkhaan, knosprietje, struiksprinkhaan, veldkrekkel;
- Mieren: rode bosmieren (kale bosmier, behaarde bosmier en zwartrugbosmier), zie Foto 4 in bijlage;
- Lieveheersbeestjes: schitterend lieveheersbeestje, zwart lieveheersbeestje,...;
- Zandloopkevers: groene zandloopkever;
- Planten: hengel, kruipbrem, stekelbrem, rode dopheide, struikheide en blauwe bosbes.

Daarnaast dient opgemerkt te worden dat het creëren van open plekken en bosrandbeheer op termijn ook zeer gunstig zal zijn voor allerlei soorten vleermuizen.

De algemene maatregelen voor de boskrekkel (zie 5.1) in bossen zijn typische maatregelen in het 'moderne' bosbeheer waarbij ecologie één van de belangrijke pijlers is waarop het bosbeheer dient te worden afgestemd. Binnen alle openbare bossen en privé-bossen met een oppervlakte groter dan 5 ha gelegen in het VEN-gebied gelden in die context de *Criteria Duurzaam Bosbeheer (CDB)* als richtkader. Voor de openbare bossen wordt daarin nog een stapje verder gegaan en dient de *Beheervisie van Bos & Groen* als richtkader.

Deze richtkaders en meer bepaald de ecologische basisprincipes die er worden gehanteerd, zijn fundamenteel om de boskrekkel en hun begeleidende soorten alle kansen te geven voor de toekomst.

Gegeven het feit dat de gemeente Meeuwen-Gruitrode de boskrekel als soort heeft geadopteerd, ligt hier de kans om bij het opstellen van bosbeheersplannen de gunstige ecologische maatregelen van de CDB en de Beheervisie van Bos & Groen *maximaal te benutten*. Dit dient dan ook de doelstelling te zijn in het kader van de te nemen actiemaatregelen voor de boskrekel. Daarnaast dienen leefgebieden met elkaar te worden verbonden door middel van houtkanten doorheen het open cultuurlandschap.

## 4.2 Communicatie

Algemeen: Het draagvlak voor de boskrekel, andere bosrandsoorten en natuur in het algemeen wordt vergroot.

De geadopteerde soort 'leeft' in de gemeente.

De doelgroepen (zie hoofdstuk 6)

- Kennen de boskrekel
- Begrijpen dat één soort de motor kan zijn voor het vergroten van de soortenrijkdom
- Doen iets voor de boskrekel

## 4.3 Monitoring

- Met de monitoring van de soort willen we nagaan of de boskrekel toeneemt, of nieuwe locaties bevolkt worden. Daarom wordt de soort jaarlijks gemonitord zowel op gekende locaties als op nieuwe geschikte locaties
- Tevens willen we nagaan of het draagvlak (politiek, ambtelijk, burgerlijk, middenveld) voor de boskrekel en voor natuurbehoud in het algemeen vergroot.

## GEMEENTEN ADOPTEREN LIMBURGSE SOORTEN

Actieplan boskrekel

MEEUWEN-GRUITRODE

5 Acties





## 5 Acties

### 5.1 Algemene maatregelen voor de boskrekel

Hieronder wordt een opsomming gegeven van wat men in het algemeen kan doen voor de soort binnen de gemeente.

- Omvorming van monotone naaldbossen naar gemengde bossen en loofbossen: door omvorming van monotone naaldbossen naar gemengde bossen en loofbossen zullen in een eerste fase gemengde bossen ontstaan met een groter aandeel aan inheemse loofboomsoorten. Door het toepassen van selectieve hoogdunning, zullen spontaan ontkiemende loofboomsoorten de kans krijgen om deel uit te maken van het bosbestand. Ook eiken (Zomereik en Wintereik) zullen daardoor meer kansen krijgen en deze boomsoorten zijn belangrijk in de biotoop van de boskrekel
- Creëren van open plekken in bossen: open plekken in bossen zijn bijzonder belangrijk voor de boskrekel, zeker naar het centrum van grote boscomplexen toe. Op die manier ontstaan zonnige zones en overgangssituaties tussen open delen en gesloten delen die zeer geschikt zijn voor de boskrekel. Deze 'open plekken' mogen ruim geïnterpreteerd worden. Een brede bosweg is te beschouwen als een langgerekte open plek en uiteraard is een perceel dat niet wordt bebost of dat recent gekapt is ook een open plek
- Bosrandbeheer: met bosranden bedoelen we de overgangszone tussen bossen en het omgevende open landschap, veelal landbouwgebied. Het creëren van geleidelijke bosranden is gunstig voor de soort. Binnen de overgangszone wordt gestreefd naar een opeenvolging van (a) bos, (b) een mantelzone met struiken (Sporkehout, Gewone brem, Struikheide, ...) en (c) een grazige berm
- Houtkanten in landbouwgebieden tussen leefgebieden van de boskrekel: om leefgebieden van de boskrekel te verbinden, kan het zinvol zijn houtkanten te behouden of uit te breiden. Binnen de aangeduide kerngebieden voor de gemeente Meeuwen-Gruitrode kan dit zinvol zijn voor kerngebied 3. Dit kerngebied wordt gekenmerkt door een aaneenschakeling van kleinere bosentiteiten waarbij de verbinding tussen de afzonderlijke entiteiten in de toekomst dient te worden gewaarborgd. Verder is deze maatregel ook zinvol om de drie onderscheiden kerngebieden binnen de gemeente met elkaar te verbinden. Het snijpunt van deze gebieden lijkt zich te bevinden aan het toponiem 'Blauwe steen'. Wellicht zal deze sleutelzone echter reeds functioneel zijn voor de boskrekel indien langs de noordrand van het Ophovenerbos (grondgebied van de gemeente Opglabbeek) een geleidelijke bosrand wordt gewaarborgd of gecreëerd.

## 5.2 Mogelijke scenario's voor de boskrekkel in Meeuwen-Gruitrode

Het begrip scenario's dienen we te zien als maatregelenpakketten. Een scenario is een combinatie van maatregelen die wordt voorgesteld binnen een bepaald actiegebied.

### 5.2.1 Scenario 1 'Bossen & bosranden voor de boskrekkel'

Voor de gemeente Meeuwen-Gruitrode denken we dat het gepast is om als minimaal scenario naar voor te schuiven dat *binnen de openbare bossen in zone 1, 2 en 3* gericht wordt gekozen voor een beheer dat inspeelt op het behouden en het verhogen van kansen voor de boskrekkel. In de op te stellen bosbeheersplannen dienen daarbij de instrumenten die worden aangeboden via de CDB en de Beheervisie van Bos & Groen benut te worden. Dit betekent dus dat voor een basisscenario reeds zeer veel mogelijkheden ontstaan binnen de gemeente Meeuwen-Gruitrode. Immers, een groot deel van de bossen binnen de gemeentegrenzen zijn openbare bossen waarvoor uitgebreide bosbeheersplannen dienen opgesteld te worden. De Beheervisie van Bos & Groen stelt namelijk dat in elk openbaar bos 5% tot 15% van de totale bosoppervlakte dient ingenomen te worden door open plekken (permanent en/of tijdelijke). Het creëren van open plekken zodanig dat het aandeel ervan *minimum 5%* bedraagt, is dan ook een minimale inspanning (*laag ambitieniveau*) die de boskrekkel zeker ten goede zal komen. Daarnaast behoort ook de omvorming naar gemengde bestanden op basis van inheemse en standplaatsgeschikte boomsoorten tot de doelstellingen van scenario 1. De boskrekkel die bij voorkeur in het strooisel van eikenbladeren zit, zal ook van deze beheerdoelstelling kunnen profiteren.

Het is zeker zinvol om aanvullend de acties voor de boskrekkel uit te breiden naar het *Militair Domein (Schietveld van de luchtmacht op grens van Helchteren en Meeuwen)* in zone 1. Specifiek wordt hier bedoeld op de bossen in de periferie van het Militair Domein met ondermeer het bos Masy. Het is immers duidelijk dat in het heidegebied van het militair domein, dat Europees beschermd is als Habitat- en Vogelrichtlijngebied, de typische soorten van open heide prioritair beschermd moeten worden. Het kan dus niet de conclusie zijn dat het heidegedeelte van het Militair Domein maar beter deels of volledig zou verbossen met het oog op het creëren van kansen voor een soort als boskrekkel. We dienen er ons van bewust te zijn dat dergelijke heidegebieden zo schaars worden in Vlaanderen dat het behoud ervan en een goed beheer - hetgeen impliceert dat boomopslag hoogstens zeer beperkt mag voorkomen - steeds voorop moeten staan. Acties binnen het Militair Domein zouden zich wel kunnen richten op de beboste zones in de periferie. Voor wat betreft het bos Masy dient echter te worden opgemerkt dat het wellicht nu reeds een zeer geschikt bosgebied is voor een soort als boskrekkel en ook is geweten dat het reeds een grote ornithologische waarde heeft. Als een algemeen principe geldt daarom dat drastische maatregelen binnen dit bos in geen geval aan de orde zijn.

**Ambitieniveau:** matig

**Locatie:** openbare bossen in zone 1, 2 en 3 + Militair Domein in zone 1

### 5.2.2 Scenario 2 'Open bossen & bosranden voor de boskrekel'

In tegenstelling tot het scenario 1, dat zich tot het minimum beperkt van hetgeen in de Beheersvisie van Bos & Groen voor openbare bossen wordt vooropgesteld, worden in het scenario 2 de instrumenten die worden aangeboden via de CDB en de Beheersvisie van Bos & Groen maximaal benut. Streefdoel is hier het voeren van een ecologisch bosbeheer dat tevens maximaal inspeelt op het verhogen van de kansen voor de boskrekel in Meeuwen-Gruitrode. In plaats van de streefwaarde van het scenario 1, namelijk dat 5% van de totale bosoppervlakte moet ingenomen worden door permanente en/of tijdelijke open plekken, wordt in dit scenario 15% vooropgesteld als na te streven aandeel aan open plekken in de *openbare bossen van zone 1, 2 en 3*.

**Ambitieniveau:** hoog

**Locatie:** openbare bossen in zone 1, 2 en 3 + Militair Domein in zone 1

### 5.2.3 Scenario 3 'Open bossen & bosranden voor de boskrekel + aanplant van verbindingen'

Aanvullend bij de maatregelen binnen de voorgaande scenario's, kan ook gewerkt worden aan het versterken van *verbindingen tussen de kerngebieden* voor boskrekel die nu aanwezig zijn in de gemeente Meeuwen-Gruitrode. We denken dan in eerste instantie aan de zone in de omgeving van de Blauwe steen, waar de drie zones samenkomen, en waar een uitbreiding van het aandeel houtkanten of gepast bosrandbeheer een toegevoegde waarde zou betekenen. Daarnaast is ook versterking binnen de kerngebieden gepast. Hier denken we in eerste instantie aan het kerngebied 3, met de verspreide bosentiteiten in een strook gaande van noord naar zuid in de gemeente. Daar dienen de beboste zones in de omgeving van Heikant, Bunders, Meeuwerkant, Kleine heide, Genitserheide en Wijshagerheide beter met elkaar verbonden te worden.

**Ambitieniveau:** optimaal, zeer hoog

**Locatie:** openbare bossen in zone 1, 2 en 3 + Militair Domein in zone 1 + tussenliggende zones als verbinding

### 5.3 Acties per scenario

We hebben onze acties in de eerste plaats gefocust op zone 3 en de noordostrand van zone 1, omdat hier de meeste gemeentebossen liggen. Zone 2 omvat vooral domeinbossen en Vlaamse natuurrreservaten en daar is in de beheersplannen van het Agentschap voor Natuur en Bos (ANB) al veel aandacht besteed aan beheer in functie van 'bosrandsoorten'.

|  | Scenario 1 | Scenario 2 | Scenario 3 |
|--|------------|------------|------------|
| Actie A: creëren open plekken in openbare bossen (streefdoel minimum 5%)     | X          |            |            |
| Actie B: bosomvorming  | X          | X          | X          |
| Actie C: sterk dunnen van naaldhout in de bosrand                            | X          | X          | X          |
| Actie D: verwijderen Amerikaanse vogelkers + nazorg                          | X          | X          | X          |
| Actie E: verwijderen tuinafval   | X          | X          | X          |
| Actie F: sensibiliseren bevolking met betrekking tot sluikestorten tuinafval | X          | X          | X          |
| Actie G: bescherming onverharde wegen  | X          | X          | X          |
| Actie H: contacteren LIFE team DANAH ivm beheer militair domein              | X          | X          | X          |
| Actie I: creëren open plekken in openbare bossen (streefdoel 15%)            |            | X          | X          |
| Actie J: hakhoutbeheer van loofhout in de bosranden                          |            | X          | X          |
| Actie K: omvormen van dreven met Amerikaanse eik naar dreven met Zomereik    |            | X          | X          |
| Actie L: aanleg verbindingzones in landbouwgebied (bomenrijen met Zomereik)  |            |            | X          |

Tabel 5.1 Overzicht van de acties per scenario voor de boskrekkel in Meeuwen-Gruitrode.

Opmerkingen vooraf

Nagenoeg alle voorgestelde maatregelen zijn positief voor een hele reeks soorten (zie 4.) zodat we dit niet telkens expliciet vermelden onder 'Troeven';

### 5.4 Acties m.b.t. 'Bossen & bosranden voor de boskrekkel' (scenario 1)

De acties van scenario 1 worden weergegeven op Kaart 6.2 (op CD-rom, zie Lambrechts et.al., 2007).

#### 5.4.1 Creëren open plekken in openbare bossen (streefdoel minimum 5%)

##### Wat

De aanleg van open plekken is een gunstige maatregel voor de boskrekkel. Voor de boskrekkel is het interessanter een netwerk van een groot aantal kleine open plekkjes (van circa 1 are) te creëren dan één of enkele grote open plekken. In dit basisscenario gaan we uit van minimum 5% van de totale bosoppervlakte aan open plekken in alle openbare bossen op het grondgebied van de gemeente Meeuwen-Gruitrode.

### *Waar*

In alle openbare bossen.

De slaagkans van deze actie is vermoedelijk het grootst in bossen op zeer droge gronden (zoals landduinen). Kaart 6.2.1 (op cd-rom, zie Lambrechts et.al., 2007) geeft de openbare bossen weer die gelegen zijn op landduinen.

### *Troeven*

In het kader van de Beheersvisie van Bos en Groen is deze actie standaard opgenomen in het uitgebreid bosbeheersplan van de openbare bossen, zoals in het bosbeheersplan van het Domeinbos Gruitroderheide (Beyen & Indeherberg, 2006; zie verder). Effectieve realisatie van deze actie is dan ook verzekerd.

Open plekken in de bosbestanden komen niet alleen de boskrekkel ten goede, maar daarnaast ook een hele reeks andere dier- en plantensoorten.

### *Minpunten*

Maatregel met een beperkt ambitieniveau.

### *Uitvoering*

Gemeente en andere openbare eigenaars (niet ANB): het bosbeheersplan voor een deel van de openbare bossen (niet de domeinbossen) van Meeuwen-Gruitrode is in opmaak bij Aeolus (2007-2008). De boskrekkel zal er opgenomen worden als doelsoort. Ook voor de andere openbare bossen die niet vallen onder dit beheersplan, dient minimum 5% aan open plekken gerealiseerd te worden.

Agentschap voor Natuur en Bos: uitvoering beheersplan van het Domeinbos Gruitroderheide (Beyen & Indeherberg, 2006) behelst deze actie, maar gaat nog veel verder (tot bijna 15% aan open plekken, vandaar dat dit verder hernomen wordt onder scenario 2, zie 5.5.1).

## **5.4.2 Bosomvorming**

### *Wat*

Het omvormen van (dicht) naaldhout naar ijlere, gemengde bossen of naar loofhout (Zomereik) is een belangrijke maatregel met positieve impact op de boskrekkel. Deze maatregel geldt algemeen in alle openbare bossen en in privébossen groter dan 5 ha gelegen in het Vlaams Ecologisch Netwerk.

### *Waar*

In alle openbare bossen.

De slaagkans van deze actie is vermoedelijk het grootst in bossen op zeer droge gronden (zoals landduinen). Kaart 6.2.1 (op cd-rom, zie Lambrechts et.al., 2007) geeft de openbare bossen weer die gelegen zijn op landduinen.

### *Troeven*

In het kader van de Beheersvisie van Bos en Groen is deze actie standaard opgenomen in het uitgebreid bosbeheersplan van de openbare bossen, zoals in het bosbeheersplan van het Domeinbos Gruitroderheide (Beyen & Indeherberg, 2006; zie verder). Effectieve realisatie van deze actie is dan ook verzekerd.

Omvorming naar ijlere, gemengde bossen en loofbossen komt niet alleen de boskrekkel ten goede, maar daarnaast ook een hele reeks andere planten- en diersoorten.

#### *Minpunten*

/

#### *Uitvoering*

Gemeente en andere openbare eigenaars (niet ANB): bosbeheersplannen voor de gemeentebossen en andere openbare bossen zijn in opmaak bij Aeolus. Daarbij zal de boskrekkel opgenomen worden als één van de doelsoorten.

Agentschap voor Natuur en Bos: uitvoering beheersplan van het Domeinbos Gruitroderheide (Beyen & Indeherberg, 2006) behelst deze actie.

### **5.4.3 Sterk dunnen van naaldhout in de bosrand**

#### *Wat*

In minstens alle geselecteerde bosranden ten minste de helft van alle naaldbomen (meestal Grove of Corsicaanse den) tot alle naaldbomen kappen over een afstand van minstens 5m tot circa 10m vanaf de perceelsrand.

#### *Waar*

Alle bosranden met geschikte oriëntatie: zuid, zuidwest tot west en zuidoost tot oost. De boskrekkel is een warmteminnende soort en noordgeoriënteerde bosranden zijn dus minder geschikt voor het nemen van maatregelen.

Er werd een selectie gemaakt van bosranden in zone 1 en 3 die in aanmerking komen voor dit beheer (zie Kaart 6.2 (op cd-rom, zie Lambrechts et.al., 2007) en Foto 12 (op cd-rom, zie Lambrechts et.al., 2007). Daarbij werd zoveel mogelijk vermeden om bosranden te selecteren die rechtstreeks tegen een akker aanpalen om te vermijden dat de akker zal uitbreiden ten koste van het bos. Op deze plaatsen zorgt vermessing bovendien vaak voor braamstruwelen die minder geschikt zijn voor boskrekkel dan schraal begroeide doch strooiselrijke bosranden. In de meeste gevallen ligt er tussen de bosrand en de akker/grasland/... een veldwegje of fietspad.

#### *Troeven*

Bosranden zijn gemakkelijk bereikbaar. Het beheer kan dus gemakkelijk plaatsvinden.

De bosranden liggen vaak langs fietspaden en het beheer zal leiden tot aantrekkelijke bermen. Een toename van soorten als Struikheide, Rode dopheide en Brem zorgen hierbij voor het visuele aspect en de koortjes van boskrekels voor het auditieve effect.

Deze in oppervlakte beperkte maatregel levert vrij veel ecologische winst op.

#### *Minpunten*

Risico dat de bermen gebruikt worden als parkeerplaats, stortplaats,...

### *Uitvoering*

Gemeente en Agentschap voor Natuur en Bos

#### **5.4.4 Verwijderen Amerikaanse vogelkers + nazorg**

##### *Wat*

Waar maatregelen genomen worden om de openheid aan de bosranden en ook binnenin het bos te verhogen, is het belangrijk dat alle Amerikaanse vogelkers verwijderd wordt in de directe omgeving, zoniet zaait deze agressieve exoot zich uit.

Met nazorg bedoelen we ofwel het invoeren van een hakhoutbeheer met omlooptijd maximum 10 jaar zodat de soort niet meer tot zaadvorming kan komen, ofwel het insmeren van de afgezaagde stronken zodat deze agressieve exoot niet meer opschiet.

##### *Waar*

Alle zones. Specifieke locaties waar veel Amerikaanse vogelkers staat, zijn aangeduid op Kaart 6.2 (op cd-rom, zie Lambrechts et.al., 2007).

##### *Troeven*

Maatregel voor de boskrekkel wordt gekoppeld aan het verwijderen van exoten, deze soort dient sowieso bestreden te worden. Het bestrijden van de oudere, zaaddragende bomen is een essentiële maatregel om uitbreiding van deze soort tegen te gaan en zo de inheemse bossen te beschermen.

##### *Minpunten*

/

### *Uitvoering*

Gemeente en Agentschap voor Natuur en Bos

#### **5.4.5 Verwijderen tuinafval**

##### *Wat*

Het verwijderen van alle gestorte tuinafval in de openbare bossen. De aangerijkte bodem daaronder goed afschrappen (met een Bobcat bijvoorbeeld), zodat er weer kiemingsmogelijkheden zijn voor inheemse planten.

##### *Waar*

Alle plaatsen waar dit fenomeen zich voordoet. We hebben enkele plaatsen op Kaart 6.2 (op cd-rom, zie Lambrechts et.al., 2007) aangeduid.

##### *Troeven*

Indien de gemeente ostentatief alle tuinafval verwijdert uit de berm en tegelijk een voorlichtingscampagne voert (zie 6.2.6.), valt te verwachten dat het probleem kan worden teruggedrongen. Waar al een hoop tuinafval ligt, is de drempel om op die plaats bijkomend te storten immers lager dan in het geval al het tuinafval er voordien verwijderd werd.

*Minpunten*

/

*Uitvoering*

Gemeente

#### **5.4.6 Bescherming onverharde wegen**

*Wat*

In de gemeente Meeuwen-Gruitrode treffen we nog relatief veel onverharde veld- en boswegen aan. Dit is zeer positief, een verharde weg is voor een soort als boskrekkel namelijk een veel grotere barrière dan een onverharde weg.

Het behoud van alle onverharde wegen is erg belangrijk.

De dichtheid aan onverharde wegen viel ons vooral op in zone 3, bijvoorbeeld in het gebied met toponiemen Bunders en Kleine heide.

*Waar*

Alle zones.

*Troeven*

Onverharde wegen zijn ook vanuit recreatief oogpunt aantrekkelijk.

*Minpunten*

/

*Uitvoering*

Gemeente

#### **5.4.7 Boskrekkel als doelsoort in het militair domein (zone 1)**

*Wat*

Het betreft hier een actie van administratieve aard. In 2007-2008 worden in het kader van een LIFE-project beheersplannen opgemaakt voor de grote militaire domeinen in Vlaanderen (Vanswijgenhoven *et al.*, 2007). We verwijzen hier in eerste instantie naar de opmerking gemaakt onder 5.2.1, die stelt dat het beheer in functie van heideherstel prioritair is in de militaire domeinen en degradatie van de heide door (gedeeltelijke) verbossing in functie van het creëren van leefgebied voor de boskrekkel dus allerminst aangewezen is. Toch zijn voornamelijk in de periferie van het militair domein en aansluitend bij het kasteel Masy beboste zones aanwezig die geschikt zijn als leefgebied voor de boskrekkel en waar aangepast beheer in functie van deze soort zeker nuttig. Vandaar dat de gemeente het best contact kan opnemen met het LIFE team DANA in het kader van haar adoptiesoort en de op te stellen beheersplannen voor de militaire domeinen.



Merken we hier ook op dat ten noorden van het militair domein, maar nog binnen zone 1, openbare bossen op stuifduinen gelegen zijn die behoren tot de zogenaamde zoekzones voor het creëren van open plekken en bosvorming ten gunste van de boskrekkel. Dit wordt echter elders (5.2.1., 5.2.2. en 5.3.1) besproken en staat los van het beheer van het militair domein.

#### *Waar*

Militair domein Schietveld van Helchteren (zone 1)

#### *Troeven*

Op de grote oppervlakte van het militair domein zijn, naast het beheer in functie van de heide, ook nog mogelijkheden aanwezig voor het creëren van leefgebieden voor de boskrekkel.

#### *Minpunten*

/

#### *Uitvoering*

Gemeente: administratieve actie, contacteren en overleg met LIFE team DANA

### **5.5 Acties m.b.t. 'Open bossen & bosranden voor de boskrekkel' (scenario 2)**

De acties die kaderen in dit scenario worden weergegeven op Kaart 6.3 (op cd-rom, zie Lambrechts et.al., 2007).

#### **5.5.1 Creëren open plekken in openbare bossen (streefdoel 15%)**

#### *Wat*

De aanleg van open plekken is een gunstige maatregel voor de boskrekkel, daarbij is een groot aantal kleine open plekkjes (van circa 1 are) interessanter dan één of enkele grote open plekken. In dit scenario wordt maximaal ingespeeld op het verhogen van de kansen voor de boskrekkel door het aandeel open plekken in de openbare bossen van zone 1, 2 en 3 te verhogen tot 15% van de totale bosoppervlakte.

#### *Waar*

In alle openbare bossen.

De slaagkans van deze actie is vermoedelijk het grootst in bossen op zeer droge gronden (zoals landduinen). Kaart 6.2.1 (op cd-rom, zie Lambrechts et.al., 2007) geeft de openbare bossen weer die gelegen zijn op landduinen.

#### *Troeven*

Open plekken in de bosbestanden komen niet alleen de boskrekkel ten goede, maar daarnaast ook een hele reeks andere dier- en plantensoorten.

#### *Minpunten*

/

### *Uitvoering*

Gemeente en andere openbare eigenaars (niet ANB): het bosbeheersplan voor een deel van de openbare bossen (niet de domeinbossen) van Meeuwen-Gruitrode is in opmaak bij Aeolus (2007-2008). De boskrekel zal er opgenomen worden als doelsoort. Op aansturen van de gemeente kan bij het opstellen van het bosbeheersplan extra aandacht uitgaan naar het creëren van open plekken, zodat een stap verder wordt gegaan dan doorgaans het geval is (tot 15%).

Agentschap voor Natuur en Bos: uitvoering beheersplan van het Domeinbos Gruitroderheide (Beyen & Indeherberg, 2006) behelst deze actie. In dit bosbeheersplan worden de CDB en de Beheervisie van Bos & Groen effectief geïmplementeerd en worden de nodige open plekken, gradiëntrijke bosranden en brede dreven voorzien. Dit zal ongetwijfeld leiden tot een verbeterde situatie voor de boskrekel die trouwens expliciet als doelsoort is opgenomen in het bosbeheersplan. De oppervlakte van de permanente open plekken bedraagt 5,65% van de totale bosoppervlakte en maximaal 8,75% voor de tijdelijke open plekken, wat een totaal van maximum 14,40% geeft voor de ganse oppervlakte.

### **5.5.2 Hakhoutbeheer van loofhout in de bosranden**

#### *Wat*

In bestanden met inheems loofhout stellen we een hakhoutbeheer in de randen voor. Zo ontstaat er een bredere bosrandzone met veel lichtinval, geschikt voor de boskrekel. Belangrijk is wel dat de dikkere eiken zeker gespaard mogen worden als overstaanders.

#### *Waar*

Zie Kaart 6.3 (op cd-rom, zie Lambrechts et.al., 2007). Aan de randen van loofhoutbestanden of waar loofhoutzomen een naaldhoutbestand afboorden.

#### *Troeven*

Deze maatregel kadert in het ecologisch beheer van bosranden (ontwikkeling geleidelijke overgang onder de vorm van een mantel) en komt niet alleen de boskrekel ten goede, maar een hele reeks andere planten- en diersoorten.

#### *Minpunten*

Intensief qua beheersinspanning.

#### *Uitvoering*

Gemeente & Agentschap voor Natuur en Bos

### **5.5.3 Omvormen van dreven met Amerikaanse eik naar dreven met Zomereik + nazorg**

#### *Wat*

Vaak zijn naaldbossen afgeboord met een dreef van Amerikaanse eik. Als we die kappen, ontstaan er 'bosranden' die net de geschikte breedte hebben om als leefgebied en corridor voor boskrekel (en andere soorten) te fungeren.

Met nazorg bedoelen we ofwel het insmeren van de afgezaagde stronken zodat deze agressieve exoot niet meer opschiet, ofwel het invoeren van een hakhoutbeheer met omlooptijd maximum 10 jaar zodat de soort niet meer tot zaadvorming kan komen.

Daarnaast stellen we voor om in die dreven Zomereiken aan te planten met 10m tussenafstand.

#### *Waar*

Overal waar momenteel dreven Amerikaanse eik voorkomen. De dreven die we op terrein waarnamen (vooral zone 1 en zone 3) zijn aangeduid op Kaart 6.3 (op cd-rom, zie Lambrechts et.al., 2007). Zie ook Foto 11 in bijlage (op cd-rom, zie Lambrechts et.al., 2007).

#### *Troeven*

Maatregel voor boskrekkel wordt gekoppeld aan het verwijderen van exoten.

#### *Minpunten*

/

#### *Uitvoering*

Gemeente & Agentschap voor Natuur en Bos

### **5.6 Acties m.b.t. 'Open bossen & bosranden voor de boskrekkel' + aanplant van verbindingen' (scenario 3)**

De acties die vallen onder dit scenario worden weergegeven op Kaart 6.4 (op cd-rom, zie Lambrechts et al., 2007).

#### *Wat*

Gezien de gebondenheid van de boskrekkel aan bosranden en houtkanten en het ontbreken van het vliegvermogen, dient ook de nodige aandacht besteed te worden aan de verbindingen tussen de bossen. Doorgaans zijn die verbindingen voorhanden, maar plaatselijk zijn er 'missing links' waar de bossen gescheiden zijn door gebieden met intensieve landbouw . Daar is het aangewezen een rij zomereiken aan te planten en ten minste een zone van 3m breed te voorzien waarbinnen geen landbouwactiviteiten plaatsvinden.

Bosuitbreiding met inheems loofhout, zoals reeds gerealiseerd in Ophovenderheide en ten noordoosten van de Kruisberg (zie Foto 6 in bijlage op cd-rom, zie Lambrechts et.al., 2007), is uiteraard ook zeer gunstig voor de boskrekkel. Als eerste stap kan ervoor gezorgd worden dat de bestaande bossen meer geschikt worden voor de boskrekkel en de verbindingen tussen de bossen verzekerd zijn.

#### *Waar*

Zie Kaart 6.4 (op cd-rom, zie Lambrechts et.al., 2007)

#### *Troeven*

Geschikte maatregel voor tal van diersoorten waaronder zeker ook Geelgors. Samengaan van landbouw en natuur.

## Minpunten

/

## Uitvoering

Gemeente. Voor het welslagen van deze actie is het noodzakelijk dat ze kan rekenen op de steun van de betrokken landbouwers. Een sensibiliseringsactie die tot doel heeft de landbouwers te overtuigen om een bomerij aan te planten (tegen vergoeding) vormt dan ook een belangrijke eerste stap.

### 5.7 Administratieve acties

- Acties (zowel terreinacties als administratieve acties als communicatieve acties) voor de boskrekel worden mee opgenomen in de begroting.
- De boskrekel wordt als doelsoort mee opgenomen in het bosbeheersplan.
- De acties voor de boskrekel worden opgenomen in de cluster “Natuurlijke entiteiten” van de samenwerkingsovereenkomst “Duurzame Ontwikkeling”. Binnen deze cluster kan de gemeente subsidies krijgen voor voor ‘acties ter bescherming van soorten’.
- De acties voor de boskrekel kunnen in het milieujaarprogramma van de gemeente Meeuwen-Gruitrode opgenomen worden.
- De gemeente kan mee instappen in het project van de “onderhoudsploeg van RLKM”. Indien de twaalf gemeenten van het RLKM instappen in dit project, kan er een extra onderhoudsploeg aangenomen worden, die onderhoudsbeheer in de gemeenten kan doen. (Het Landschapsteam kan nu enkel inrichting of eenmalig achterstallig beheer doen).

# GEMEENTEN ADOPTEREN LIMBURGSE SOORTEN

Actieplan boskrekel

MEEUWEN-GRUITRODE

## 6 Communicatie



## 6 Communicatie

### 6.1 Provinciale communicatie

Een aantal acties richt zich tot alle Limburgse gemeenten. Deze acties - uitgewerkt door de provincie en de regionale landschappen - worden aan de gemeente aangeboden.

#### 6.1.1 Sensibilisatie en betrokkenheid van de gemeenten

##### Brief

Aan het College van burgemeester en schepenen en de gemeenteraad wordt een brief met één pin en een folder van Countdown 2010 gestuurd.

##### *Doel*

- De geadopteerde soort en het project blijven “leven” bij het beleid.
- Het schepencollege en de gemeenteraad zien het verband tussen dit project en het Europese Countdown 2010-initiatief. Beide streven naar het behoud van de biodiversiteit.
- Het schepencollege en de gemeenteraad worden aangespoord om als gemeente lid te worden van Countdown 2010.

##### *Doelgroep*

- College van burgemeester en schepenen.

##### *Concrete uitwerking*

- De brief wordt door de deputatie van de provincie Limburg verstuurd naar de verschillende colleges van burgemeester en schepenen. Elke brief bevat één pin maar geeft het college de mogelijkheid om bij te bestellen.
- Deze actie wordt gekoppeld aan het eindevenement.

#### 6.1.2 Productontwikkeling

##### Kwartetspel Limburgse soorten

De bedoeling van het spel is om jongere en oudere generaties op een ludieke wijze terug met elkaar in contact te brengen. De Limburgse soorten zijn hiervoor als ‘levend erfgoed’ uitermate geschikt. Heel wat van deze soorten zijn immers sterk gekoppeld aan historische landschappen: de boomleeuwerik en nachtzwaluw aan heide, de geelgors aan kleinschalige akkers en weilanden met houtkanten, de grauwe gors en de veldleeuwerik aan graanakkers rijk aan akkeronkruiden, de zwarte specht aan oude bossen, enz. Oudere mensen kennen deze stilaan verdwijnende landschappen vaak nog erg goed, zij zijn er immers in opgegroeid. Jongere generaties hebben die voeling met dit landschap echter veel minder. Toch is het belangrijk dat jongeren dit stukje geschiedenis uit hun eigen streek meekrijgen.

Op deze manier stimuleren we de trots en het respect van mensen voor onze typische natuur en landschappen, alsook de typisch Limburgse soorten die hieraan gekoppeld zijn. Respect voor deze zaken betekent ook dat de kans groter wordt dat deze mensen zorg gaan dragen voor dit landschap en de soort. Via anekdotes, legendes, enz. zullen deze items op een speelse manier aan bod komen in het kwartetspel.

Op deze manier wordt de verbondenheid tussen mensen en natuur enerzijds en verbondenheid tussen mensen onderling anderzijds gestimuleerd. De aanvraag voor de realisatie van het kwartetspel werd ingediend door het RLLK bij de Koning Boudewijnstichting.

### **6.1.3 Educatie**

#### *Doel*

- Kinderen en jongeren informeren over en warm maken voor het project. Het belang van de Limburgse soorten en het behoud van biodiversiteit onder hun aandacht brengen.
- Jongeren op termijn inzetten bij het beheer van de soort.

#### *Doelgroep*

Kinderen en jongeren

#### MOS (Milieuzorg Op School)

In het kader van MOS kunnen scholen de adoptiesoort van hun gemeente mee opnemen in hun MOS-thema “natuur op school” (basisonderwijs), “groenvoorziening” (secundair onderwijs) of voor enkele soorten het thema “water”. MOS-scholen werken steeds op drie niveaus: op klasniveau, op schoolniveau, en via een bezoek aan een natuureducatief centrum of een natuurgebied. Voor informatie en ondersteuning op deze drie niveaus kunnen de scholen terecht bij de provinciale MOS-begeleiders. Leermiddelen (voor zowel basis- als secundaire scholen) kunnen steeds ontleend worden in het documentatiecentrum van het Provinciaal Natuurcentrum in Bokrijk.

Daarnaast werkt de provinciale MOS-werkgroep ook samen met de Limburgse hogescholen (passend binnen een MOS-werking).

- Per groep van adoptiesoorten (vogels, vlinders, zoogdieren ...) maakten laatstejaarsstudenten van de XIOS-hogeschool (opleiding voor kleuteronderwijzer en onderwijzer) een educatieve handleiding met een verticale leerlijn (van kleuterniveau tot 6de leerjaar). Hierbij horen heel veel lesideeën (vanuit wereldoriëntatie maar ook andere leergebieden) maar ook enkele concreet uitgewerkte lesjes of excursies.
- Het Provinciaal Natuurcentrum begeleidt bovendien een eindwerk aan de KHLim, rond het behoud van de biodiversiteit. Ook hierin is een verticale leerlijn (van 1ste tot 6de leerjaar) verwerkt met werkbladen en veel lesideeën voor elke graad.



Leerkrachten, ongeacht van welke basisschool in Limburg of welk leerjaar, kunnen dus beschikken over deze publicaties. Ze kunnen een belangrijke aanzet betekenen om aan de slag te kunnen met de gemeentelijke adoptiesoort. Deze publicaties kunnen uitgeleend worden in het documentatiecentrum van het Provinciaal Natuurcentrum in Het Groene Huis in Bokrijk.

### *Concreet voorbeeld*

De bedoeling is dat de school deze activiteiten spreidt over het hele schooljaar. Tijdens een brainstorm wordt een planning opgemaakt waarbij op bepaalde momenten gespreid over (bijna) alle maanden van het schooljaar, alle graden bezig zijn met de adoptiesoort.

Hierna wordt een voorbeeld van hoe een MOS-school kan werken rond de adoptiesoort in haar gemeente gegeven.

- Samen met de MOS-werkgroep maken de directie en de leerkrachten een planning op voor de rest van het schooljaar (oktober)
- Naar aanleiding van een krantenartikel organiseert de leerkracht een klasgesprek over de achteruitgang van de biodiversiteit, leerlingen zoeken info over de soort(en) op in de plaatselijke bibliotheek en op het internet (november)
- Organiseer een inleefmoment voor gans de school: bv. een paar leerlingen die 's morgens als vlinder verkleed over de speelplaats 'fladderen', als salamander over de grond kruipen, als vogel door de lucht zweven, enz.(november-december)
- In de MOS-werkgroep en/of het leerlingenparlement worden mogelijke beschermingsacties besproken, een deskundige van een natuurvereniging wordt uitgenodigd en na enkele vergaderingen komt men tot een actieplan (oktober-februari)
- Tijdens de lessen Nederlands, muzische vorming (tekenen, knutselen, muziek, ...) wordt de creativiteit van de leerlingen aangesproken. Er worden bv. posters gemaakt die in de school worden opgehangen (mei-juni)
- Op de ouderraad wordt besproken hoe leerlingen en hun ouders gestimuleerd kunnen worden om in de eigen tuin maatregelen te nemen voor de adoptiesoort of aanverwante soorten (algemeen vlinders, vogels, amfibieën, ...). Tijdens een welbepaald weekend wordt een telmoment georganiseerd in alle tuinen van de gemeente (april)
- De milieuwergroep organiseert een persconferentie om de geplande actie op school toe te lichten (juni)
- Leerlingen bezoeken een natuureducatief centrum of helpen tijdens een project mee aan beheerswerken (oktober-mei)
- Educatieve publicaties, een cd-rom en posters over de dier- of plantengroep waartoe de adoptiesoort behoort, worden ontleend in het documentatiecentrum van het Provinciaal Natuurcentrum om te gebruiken tijdens de lessen (juni)
- Op het einde van het schooljaar wordt tijdens het schoolfeest gewerkt rond de adoptiesoort met de presentatie van de knutselwerkjes, zelf gemaakte liedjes, gedichten, ...
- Op school wordt een gedeelte van de parking heringericht en omgevormd tot een bloemenweide, een beestenpoel, etc. eventueel met zitbank en buitenklasje (volgend schooljaar)
- De MOS-werkgroep organiseert een evaluatiemoment en publiceert de resultaten in het schoolkrantje (begin volgend schooljaar)
- Ouders en burens worden betrokken bij onderhoud en toezicht van de aangelegde tuin of poel

#### **6.1.4 Soortevenementen**

Met een aantal doelgroepen kunnen “soortevenementen” zoals een vlinderweek, een amfibieënweekend, een vogeldag, etc. georganiseerd worden. Deze evenementen kunnen aan andere initiatieven zoals bijvoorbeeld “dag van de aarde” of “dag van de biodiversiteit” gekoppeld worden.

De provincie neemt hier samen met de regionale landschappen het voortouw en informeert de betreffende gemeenten.

#### **6.1.5 Informatieverstrekking**

##### Pers

In bijlage 4 vind je een basistekst die gebruikt kan worden bij het uitwerken van persteksten.

Er verschijnen ook artikels in tijdschriften o.a.

- meer wetenschappelijke artikels: bv. Natuur.Focus
- gepopulariseerde bijdragen: bv. in Libelle
- Europese communicatie: bv. Tijdschrift EU, Countdown 2010
- Limburgse communicatie: bv. Natuur & Milieu

Website

- [www.limburg.be/limburgsesoorten](http://www.limburg.be/limburgsesoorten)
- [www.likonaforum.be](http://www.likonaforum.be)
- [www.rlkm.be](http://www.rlkm.be)
- [www.rllk.be](http://www.rllk.be)
- [www.rlh.be](http://www.rlh.be)

Op de websites vind je algemene informatie over het project, de soorten, aankondigingen van activiteiten ...

## 6.2 Regionale communicatie

Elk regionaal landschap organiseert een aantal activiteiten die zij aanbiedt aan de gemeenten die deel uitmaken van haar werkingsgebied

Volgende acties worden door het Regionaal Landschap Kempen en Maasland vzw georganiseerd en aangeboden aan de 12 gemeenten van het RLKM.

### 6.2.1 Sensibilisatie en betrokkenheid van de inwoners

#### A. Workshops Limburgse Soorten: Speurneuzen gezocht

In iedere gemeente van het RLKM wordt er een workshop over de adoptiesoort georganiseerd, bestaande uit een infoavond en een excursie. De workshops worden verzorgd door Natuurpunt Educatie. Informatie over deze workshops is te vinden in de folder “Gezocht: Speurneuzen m/v”. Deze folder is te verkrijgen in de gemeentehuizen, bibliotheken, toeristische diensten, bezoekerscentra, Natuurpunt-afdelingen en te downloaden via de website van RLKM. Naast kennismaking met de soort, willen we ook mensen motiveren om “speurneus” te worden. Tevens krijgt iedere deelnemer een gratis poster (zie C.)

#### *Doel*

- De inwoners en andere geïnteresseerden leren de adoptiesoort en zijn biotoop en levenswijze kennen.
- Vanuit deze kennis kan de interesse voor monitoring of beheer groeien.

#### B. Ambassadeur aan de gemeentedeur

In de inkomhal van ieder gemeentehuis wordt een groot fotopaneel van de adoptiesoort geplaatst. Bij dit paneel vind je tevens een wandelpaal met folderbakjes met daarin de folders “gezocht: speurneuzen m/v” en de folder “Limburgse gemeenten stellen ‘hun’ soort voor, waarin het GALS-project wordt toegelicht.

#### *Doel*

- Mensen op een laagdrempelige manier informeren over de geadopteerde soort en de activiteiten die rond de soort georganiseerd worden.
- De geadopteerde soort en het project visueel aanwezig houden in de gemeente.

#### *Doelgroep*

- Alle inwoners
- Ambtenaren en politici



Figuur 6.1 Het fotopaneel van de boskrekel (foto: Anneleen Mengels).

### C. Foster met een poster



Deze poster met de adoptiesoorten van de 12 gemeenten van het RLKM wordt gratis aangeboden aan alle deelnemers aan de workshops, bibliotheken, toeristische diensten, bezoekerscentra, scholen.

#### Doel:

- Mensen op een zeer laagdrempelige manier kennis laten maken met de adoptiesoorten
- De adoptiesoorten visueel aanwezig houden
- Mensen aanzetten om informatie op te zoeken over hun soort.

### D. Infoborden/ tentoonstellingspanelen/ certificaat

Het ontwerpen en plaatsen van infoborden of tentoonstellingspanelen over de adoptiesoort wordt met iedere gemeente individueel besproken. Best wordt dit gekaderd in de GLE-projecten van het RLKM (Nationaal Park Hoge Kempen, Kempen~Broek, Maasvallei).

Afhankelijk van de adoptiesoort en de terreinacties voor deze soort, kunnen er certificaten gemaakt worden voor "soort"vriendelijke tuinen of bedrijven. Dit certificaat wordt dan aangeboden aan particulieren, bedrijven of landbouwers die beheer doen voor de adoptiesoort, dit als erkenning en herkenning (voorbeeldfunctie)

### *Doel*

- Mensen informeren over de soort, de levenswijze, het beheer,...
- Bedrijven/ Particulieren die inspanningen leveren voor de soort, erkennen en herkennen als voorbeeld

### E. Bibliotheken

In de bibliotheken in iedere gemeente wordt er een hoekje voorzien met boeken over de soortgroep (bv. dagvlinders) (zowel voor volwassenen als voor kinderen). RLKM reikt titels van boeken aan.

### *Doel*

Inwoners kunnen informatie opzoeken over de adoptiesoort en over de soortgroep waartoe deze soort behoort.

## **6.2.2 Dag voor de burgemeesters**

In het najaar van 2007 organiseert het RLKM een dagexcursie voor alle burgemeesters. Dit kadert in: "beleid met praktijk verbinden".

## **6.2.3 Toeristisch aanbod**

### A. Waaier geadopteerde soorten

Toeristen die een fietskaart of een wandelbox kopen, krijgen een *waaier met de 12 geadopteerde soorten van het RLKM* met daarop wat uitleg over deze soorten.

### *Doel*

- Toeristen informeren over het project, de geadopteerde soorten
- Mensen bewust maken van biodiversiteit

## **6.2.4 Communicatie-kanalen**

Het RLKM informeert de inwoners van haar werkingsgebied via volgende kanalen over het project:

- website RLKM (www.rlkm.be, ga naar Natuur- en Landschapszorg, Limburgse Soorten): algemene info over het project, paspoortjes soorten, aankondiging cursus, enz.
- landschapsnieuws: digitale nieuwsbrief met korte nieuwtjes of aankondigingen
- landschapskrant

## 6.3 Gemeentelijke communicatie

Deze activiteiten worden door de gemeente zelf uitgewerkt.

### 6.3.1 Algemene communicatie

In eerste instantie is het belangrijk mensen op een laagdrempelige manier te informeren over het project, de geadopteerde soort en het ruimere kader (biodiversiteit, countdown 2010).

Dit kan door artikels in de gemeentelijke media en de pers

- gemeentelijk infoblaadje
- gemeentelijke website: [www.meeuwen-gruitrode.be](http://www.meeuwen-gruitrode.be)
- lokale pers: zoals passe-partout, weekkrant
- Limburgse pers: Het Belang Van Limburg, T.V. Limburg

#### Concrete uitwerking

Richtlijnen voor de websites/ gemeentebblaadje/ persmomenten

- Belangrijk is dat de algemene aandachtspunten van het project goed belicht worden. In bijlage 4 vind je een voorbeeldtekst.
- te vermelden logo's: logo Limburgse soorten, logo IUCN countdown 2010, eventueel verenigd in de banner
- kader de actie(s) steeds in het grote verhaal: waarom doen we dit? Is deze actie met andere acties verbonden, komt er een vervolg, is er al iets aan vooraf gegaan, enz.
- links naar andere websites
  - [www.rllk.be](http://www.rllk.be); [www.rlkm.be](http://www.rlkm.be); [www.rlh.be](http://www.rlh.be)
  - [www.limburg.be/limburgsesoorten](http://www.limburg.be/limburgsesoorten); [www.limburg.be/LIKONA](http://www.limburg.be/LIKONA),
  - [www.countdown2010.net/](http://www.countdown2010.net/)
  - Voor meer informatie over de boskrekkel en andere krekels en sprinkhanen: [www.inbo.be](http://www.inbo.be) (ga naar: kenniscentrum → fauna → insecten → sprinkhanen) en [www.saltabel.org](http://www.saltabel.org)
- Een oproep aan de inwoners om zelf iets te doen voor de boskrekkel
- Fiche met beheermaatregelen te downloaden van de website

Dit is geen eenmalige actie. Mensen moeten op de hoogte gehouden worden van het verdere verloop. Het project en de acties moeten in de aandacht blijven. Dit betekent bv. dat de website regelmatig moet geüpdate worden.

De laagdrempelige communicatie kan bij mensen enthousiasme en betrokkenheid genereren, waardoor zij in een volgende fase zelf actief op zoek gaan naar informatie.

Mensen kunnen dan terecht in de bibliotheek waar er een hoekje voorzien is met literatuur over krekels en sprinkhanen (zowel voor volwassenen, als voor kinderen). Er kunnen ook vertelnamiddagen georganiseerd worden over krekels, bv. de krekkel en de mier.

Daarnaast kunnen ze ook de cursus over de boskrekkel volgen (zie 6.1).

Deze informatie kan mensen dan weer actief aanzetten om iets te gaan doen, zoals bijvoorbeeld

- In de werkgroep monitoring actief worden
- Aansluiten bij een plaatselijke natuurvereniging
- Boskrekelvriendelijk tuinieren bv. geen tuinafval storten in de bosrand, strooisellaag in de tuin laten liggen.

### **6.3.2 Educatie**

Scholen kunnen educatie over de boskrekkel integreren binnen hun MOS-thema. Voor informatie kunnen ze terecht bij de MOS-begeleiders. Een excursie kan plaatsvinden aan Kollisbergen, of op de Oudsberg. Voor meer info: zie punt 6.1.3 Educatie op Provinciaal Niveau.

Ook worden scholen aangemoedigd om op hun terrein een houtkant met inheemse planten (zeker eiken) aan te leggen. Kinderen kunnen dan onderzoeken welke dieren er leven in de strooisellaag (Boskrekkel? Andere insecten?). Naast insecten komen er ook vogels voor in die houtkant, die dan weer insecten eten. En zo kan dan het onderwerp biodiversiteit en de voedselkringloop aan bod komen.

Voor scholen/ jeugdverenigingen/ tekenacademies enz. kan nog een wedstrijd georganiseerd worden. Kinderen ontwerpen posters (/ puzzels/ kunstwerkjes...) over de boskrekkel met een slogan erbij. De posters kunnen opgehangen worden in bv. het gemeentehuis of de bibliotheek en als tentoonstelling te bezichtigen zijn. Deze tentoonstelling wordt bv. op de eerste dag van de “boskrekelweek” officieel geopend door de burgemeester. Tijdens deze week kunnen scholen bv. ook met een gids op stap langs bosranden op zoek naar de boskrekkel.

Tevens kan er een “educatief pakket” ontwikkeld worden over de boskrekkel en eventueel andere bosrandsoorten.

Ook tijdens de week van het bos kan de “boskrekkel” als mascotte van bosranden en alle planten en dieren van bosranden extra in de kijker gezet worden.

#### **Concrete uitwerking**

Er kan een werkgroep “educatie” opgestart worden, bestaande uit leerkrachten, vertegenwoordigers van de gemeente Meeuwen-Gruitrode, RLKM,...

### **6.3.3 Actie “Gezocht...boskrekkel”**

Op een aantal plaatsen in Meeuwen-Gruitrode zoals winkels, horeca-zaken, bibliotheken, het gemeentehuis, ... kunnen affiches gehangen worden of flyers liggen met daarop de slagon “Gezocht...boskrekkel” en de uitleg dat we op zoek zijn naar nieuwe vindplaatsen van de boskrekkel. Mensen die nieuwe waarnemingen vinden, kunnen dit melden aan de milieudienst.

### **6.3.4 Boskrekkel en tuinen**

Bijna overal waar tuinen aan bosbestanden palen, wordt tuinafval (gazonmaaisel, snoeiafval,...) in de bosrand of in het bos gestort. Zie Foto 9 en 10 in bijlage. Dit fenomeen heeft een negatieve impact op het boscossysteem en wel om volgende redenen:

- Het veroorzaakt een aanrijking van de bodem met voedingsstoffen. Hiervan profiteren in het bijzonder twee plantensoorten: brandnetels en bramen. De oorspronkelijke en voor de zandige Kempen typische soorten als struikheide, valse salie, blauwe bosbes, die enkel op voedselarme bodem groeien en het al zo moeilijk hebben in ons cultuurlandschap, dreigen te verdwijnen. De diersoorten die gebonden zijn aan bosranden met een ijle vegetatie van voedselarme bodem, waarvan de boskrekkel als ambassadeur kan beschouwd worden, verdwijnen eveneens.
- Het gestorte tuinafval is een bron van waaruit exotische plantensoorten het bos koloniseren. Rond deze tuinafvalhopen ziet men vaak tuinsoorten groeien, die dan later ook verder in het bos opduiken.

Zonder twijfel storten heel wat bewoners tuinafval uit onwetendheid. Ze denken dat het toch vergaat (wat ook zo is, maar wel met boven vermelde negatieve gevolgen) en kennen de impact van hun daden niet. Bramen en brandnetels die ze verguizen, gaan ze op die manier net bevorderen!

Daarom zijn sensibiliserende acties nodig. Een aantal ideeën zijn

- Een folder waarin de adoptiesoort wordt voorgesteld, zijn biotoop, wat je zelf kan doen voor de boskrekkel (geen tuinafval in de bosrand storten, strooisel in de tuin laten liggen,...), en welke andere soorten er mee van profiteren
- Compostmeesters kunnen in hun compostcursussen ook extra aandacht besteden aan de boskrekkel en andere insecten
- Cursus 'ecologisch tuinieren' of 'dieren in je tuin', waarin de boskrekkel en andere insecten (en wat je kan doen voor deze insecten), aan bod komt.
- Wedstrijd 'boskrekkelvriendelijk (of insectenvriendelijk) tuinieren'

Ook in openbare plantsoenen kan aandacht besteed worden aan de boskrekkel, door strooisel (bladafval e.d.) te laten liggen.

De boskrekkel is niet alleen de mascotte van alle planten en dieren van bosranden op voedselarme bodem maar ook van een goede bosbodem met allerlei kriebelbeestjes. Een permanente tentoonstelling kan dit in de kijker plaatsen.

### **6.3.5 Boskrekkelpad en Boskrekkelbos**

Plaatsen waar de boskrekkel voorkomt (of kan voorkomen) en die geschikt zijn om er speelbos van te maken of om er een educatief pad aan te leggen, kunnen de naam "boskrekkelbos of boskrekkelplek" en "boskrekkelpad" krijgen.

Het boskrekkelpad kan bewegwijzerd worden met paaltjes waar een icoontje van een boskrekkel op staat. Dit pad leent zich uitstekend om allerlei kijk-luister-doe-opdrachten te doen, bv. luisteren naar het boskrekellied, kriebelbeestjes determineren a.h.v. zoekkaarten, bosschatten zoeken, aandacht voor de lichtinval en de boomsoorten...



In Meeuwen-Gruitrode is er een opvanginitiatief voor kinderen vanaf 4 jaar uit het buitengewoon onderwijs en hun broers en zussen, genaamd “De Krekel”. “De Krekel” kan het peterschap van de boskrekkel of het boskrekelpad op zich nemen.

### **6.3.6 Gemeentelijke produktontwikkeling**

#### *Doelgroep*

- Middenstand
- Inwoners
- Toeristen

#### *Een aantal ideeën*

- Chocolade boskrekels
- Pins
- Postzegels
- Postkaarten
- Boekenwijzers
- ...

### **6.3.7 Evenementen**

Evenementen kunnen in het teken van de boskrekkel staan, bv. Krekelconcerten. Straattheater “Kwibus” kan een theaterstuk over de boskrekkel brengen.



# GEMEENTEN ADOPTEREN LIMBURGSE SOORTEN

Actieplan boskrekel

MEEUWEN-GRUITRODE

## 7 Monitoring en beheersevaluatie



## 7 Monitoring en beheersevaluatie

Dit hoofdstuk is gebaseerd op Kleukers & Krekels (2004), Lambrechts et al. (2007).

In 2010 willen we weten welke inspanningen er in de gemeente voor de boskrekkel geleverd werden. We willen ook weten of die inspanningen een invloed hebben gehad. Hoe is het gesteld met het leefgebied van de boskrekkel? Zijn er populaties bijgekomen of gaat de soort er op achteruit? Hoe we die vragen beantwoorden, wordt in dit hoofdstuk beschreven. Het mag echter niet bij een eenmalige evaluatie blijven. Monitoren van soorten is de eerste stap naar een gedegen natuurbeleid.

### 7.1 Inventariseren van de inspanningen

- Het registreren van gemeentelijke acties is een gemeentelijke taak. We vragen de gemeente dan ook een logboek en een persmap bij te houden.
- In het logboek wordt een korte beschrijving van de actie, de datum waarop de actie plaatsvond en - indien relevant - het aantal deelnemers dat aan de actie deelnam genoteerd. Indien mogelijk wordt eveneens genoteerd welke doelgroepen aan de actie deelnamen. In het logboek worden ook een aantal eenvoudig te meten indicatoren genoteerd die informatie geven over de interesse van de inwoners (= sociale draagvlak). We geven enkele voorbeelden.
  - Tonen de inwoners interesse voor het adoptieproject, wordt er informatie over het adoptieproject bij de gemeente gevraagd of worden er eerder bezwaren over het adoptieproject en bijhorende acties gemeld?
  - Krijgt de gemeente rechtstreekse positieve commentaar van de burger? Indien dit zo is, is dit ook een teken van draagvlak.
  - Indien een informatiebrochure of folder wordt aangeboden over de adoptiesoort kan ook opgevolgd worden hoeveel brochures er worden aangevraagd door de inwoners.
- Krantenartikels, artikels in het gemeentelijke of provinciale tijdschrift, informatie op websites of informatie in folders worden verzameld in een persmap.

De informatie in het logboek en de persmap gecombineerd met informatie over het gemeentelijke budget, het aantal ingediende projecten in het kader van de samenwerkingsovereenkomst, de bestuurlijke aandacht die het project krijgt (vb. agendering, studiedagen/vergaderingen bijgewoond/georganiseerd, etc. ) zijn een goede graadmeter voor het draagvlak in de gemeente.

We vragen elke gemeente een vragenlijst in te vullen (bijlage “gemeentelijke vragenlijst” op cd-rom) en die jaarlijks naar het PNC op te sturen waar ze verwerkt zal worden.

## 7.2 Monitoring van de soort

In één zin: 'het opvolgen van de aan- of afwezigheid en een ruwe maat voor abundantie - het aantal dieren per oppervlakte - van de boskrekkel, op alle of een selectie van plaatsen waar maatregelen ten gunste van de boskrekkel gepland zijn'.

### 7.2.1 Bepaling van de status van het leefgebied

Veldkrekels zitten vooral in de bosrand, onder hagen of heggen of langsheen andere lineaire elementen. Kansrijke gebieden voor de boskrekkel werden in 2006 in het kader van een thesiswerk, itgevoerd op het PNC, tekend. Deze kaart kan als nulsituatie beschouwd worden.

### 7.2.2 Bepaling van de status van de soort

#### Herkenning

De boskrekkel is een kleine krekkel. Het mannetje heeft een donkerbruine tot zwarte kop en achterlijf en een lichter gekleurd halsschild. Het vrouwtje is in het geheel lichter en vlekkeriger gekleurd. Er loopt een W-vormige lichte lijn vooraan over de kop. De voorvleugel reikt bij het mannetje tot ongeveer het midden van de achterdij. Bij het vrouwtje is de voorvleugel nog korter en lijkt door de eenvoudige adering op een nymphale achternvleugel. Achternvleugels ontbreken echter volledig en langvleugelige individuen zijn niet bekend. Het vrouwtje heeft een vrij lange rechte legboor.

De boskrekkel heeft een kenmerkende zang, bestaande uit zachte rollende fluittoontjes van verschillende lengte met onregelmatige tussenpozen. De soort is via de zang te onderscheiden van de veldkrekkel. Op [http://home.hccnet.nl/mp.van.veen/sprinkhanen/veld\\_osc.html](http://home.hccnet.nl/mp.van.veen/sprinkhanen/veld_osc.html) is het geluid te beluisteren. Een zingend mannetje is echter moeilijk te lokaliseren. Het geluid lijkt immers van op grote afstand te komen en van op zekere hoogte, terwijl de dieren in feite binnen een straal van een paar meter van de waarnemer zitten en steeds op de (bos)bodem tussen het strooisel. Eens men weet waar de dieren zitten, kan men ze opsporen door tussen het strooisel te zoeken.

#### Methode

De eerste dieren worden volwassen begin juli en zijn tot in oktober te vinden. De beste periode voor inventarisatie en monitoring is de periode van 15 juli tot 15 september maar best begin augustus. In deze periode wordt de soort tijdens minstens twee terreinbezoeken geteld. Het is enkel zinvol te monitoren bij droog, zonnig en (vrij) warm weer (>20°C).

Alle gegevens worden genoteerd op het invulformulier (zie bijlage 5)

De zang van de boskrekkel is overdag, 's avonds en 's nachts te horen, met de hoogste activiteit in de namiddag en avond. De soort is moeilijk precies te tellen. Via een combinatie van auditieve en visuele waarnemingen kunnen echter wel trends vastgesteld worden. Tellingen gebeuren enkel langsheen lineaire elementen. Het volledige te onderzoeken lineaire element (bijvoorbeeld bosrand) wordt afgelopen en op tien vooraf bepaalde plaatsen met een tussenafstand van circa tien meter:

*1) Wordt het aantal roepende mannetjes geteld*

Op de aangeduide plaatsen blijft men stilstaan en luistert men aandachtig of de zang van de boskrekkel te horen is. De aan- / afwezigheid en de abundantie (aantallen) worden in volgende ruwe categorieën genoteerd:

- afwezig
- één zingend mannetje
- enkele zingende mannetjes
- veel zingende mannetjes

*2) Wordt op plaatsen waar de soort gehoord wordt naar dieren gezocht:*

Als de soort gehoord wordt zoekt men één minuut lang tussen het strooisel en noteert men de aan- / afwezigheid en de aantallen in volgende ruwe categorieën:

- 1 exemplaar
- 2 - 10 exemplaren
- 10 - 50 exemplaren
- >50 exemplaren

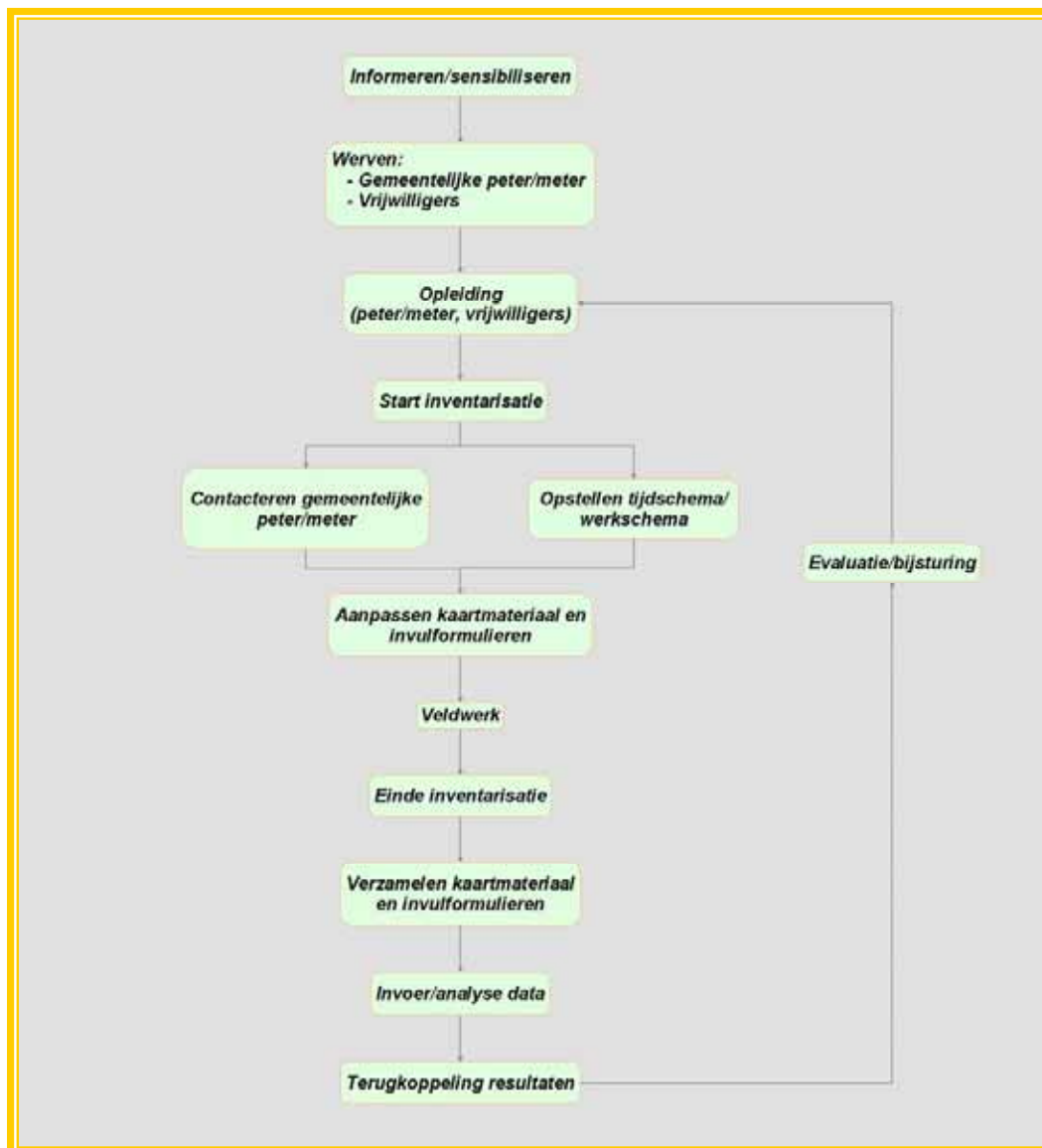
Indien boskrekkel gehoord wordt op andere plaatsen dan de tien gekozen zoeklocaties langsheen het traject, dan wordt dit genoteerd op het invulformulier. Op deze plaatsen wordt niet naar dieren gezocht.

Het verdient de voorkeur de evaluatie van het beheer niet enkel te laten afhangen van een soort, in dit geval de boskrekkel, hoewel deze soort uiteraard prioritaire aandacht verdient. Ook andere soorten profiteren mee van het gevoerde beheer. De aan- of afwezigheid van deze soort is dan ook een indicatie voor de status van het leefgebied. De soorten waarvoor dit geldt, zijn terug te vinden in hoofdstuk 2 en 3.

### **7.3 Taakverdeling**

Bij de inventarisatie van deze soort worden verschillende organisaties en groepen betrokken. Het is dan ook bijzonder belangrijk goede afspraken te maken. In figuur 7.1 geven we een schematisch overzicht van de verschillende stappen.

We onderscheiden drie fasen. De voorbereiding, de eigenlijke inventarisatie en de verwerking nadien.



Figuur 7.1 Overzicht van de verschillende stappen die bij de organisatie van een inventarisatie moeten doorlopen worden.



### **7.3.1 Voorbereiding**

#### Informereren/sensibiliseren

Een eerste stap is alle betrokkenen in de gemeente informeren. Welke soort werd er geadopteerd? Welke initiatieven zijn er gepland (opleidingen, uitstappen, inventarisaties)? Waar en wanneer vinden die activiteiten plaats? Hoe kunnen geïnteresseerden zelf hun steentje bijdragen? Al deze informatie moet op de één of andere manier aan mogelijke vrijwilligers doorgegeven worden.

Zowel de gemeente, het regionale landschap als de provincie gebruiken hiervoor hun informatiekanalen. Meer details zijn te vinden in hoofdstuk 6. Vooral de gemeente heeft hier een belangrijke taak naar haar inwoners toe. Om de monitoring efficiënt te laten verlopen is het immers belangrijk in elke gemeente een trekker aan te duiden, de adoptie peter/meter. De gemeente, eventueel geholpen door het regionaal landschap en LIKONA, duidt deze persoon aan en geeft zijn/haar coördinaten door aan de LIKONA coördinator (zie adresgegevens in bijlage 3).

#### Opleiden

Soorten en leefgebieden inventariseren is niet altijd even eenvoudig. Daarom wordt er opleiding voorzien voor de gemeentelijke peter/meter en de vrijwilligers.

Heel wat organisaties bieden dergelijke cursussen aan (zie hoofdstuk 6). Specifiek voor de boskrekel vermelden we de cursussen en uitstappen die door het regionaal landschap rond de geadopteerde soorten georganiseerd worden (zie hoofdstuk 6) en de uitstappen van de werkgroep ongewervelden van LIKONA.

De gemeente ondersteunt deze opleiding. Zij voorziet bijvoorbeeld vergaderruimte, organiseert de nodige postverzendingen, plaatst de aankondiging op de website en in het gemeentelijke infoblad of stelt haar kopieermachine en/of printers ter beschikking.

### **7.3.2 De eigenlijke inventarisatie**

#### Opstart inventarisatie

Bij de start van elk nieuw seizoen neemt de LIKONA-verantwoordelijke contact op (eventueel via het regionaal landschap) met de gemeentelijke peter/meter en bezorgt hem/haar het nodige materiaal (zie 7.2). Kaarten en invulformulieren vind je op de bijgeleverde cd-rom. De gemeente kan haar infrastructuur ter beschikking stellen om deze af te printen. Indien kaarten aangepast moeten worden via een GIS-systeem (vb. inkleuren nieuwe telgebieden, leggen trajecten, etc.) dan kan hiervoor een beroep gedaan worden op de LIKONA-coördinator.

De gemeentelijke peter/meter wordt eveneens geïnformeerd waar en wanneer er geteld moet worden.

De peter/meter neemt vervolgens contact op met de vrijwilligers en verdeelt het werk.

## Inventarisatie

De peter/meter houdt contact met de vrijwilligers en controleert of de vooropgestelde doelstellingen gehaald worden. Hij/zij speelt eventuele vragen door aan deskundigen zoals de specialisten van de werkgroep ongewervelden van LIKONA (contactgegevens in bijlage 3). Met vragen over stafkaarten en/of invulformulieren of het uitlenen van materiaal kan je bij het PNC terecht (contactgegevens in bijlage 3).

Iedere teller zorgt dat de volledig ingevulde formulieren en de stafkaarten bij de gemeentelijke peter/meter belanden. Als er een jaarlijkse terugkomdag georganiseerd wordt is dit het uitgelezen moment om al deze gegevens te verzamelen. De gemeentelijke peter/meter stuurt alle verwerkte gegevens door aan de LIKONA verantwoordelijke (contactgegevens in bijlage 3).

Het is eveneens belangrijk de vrijwilligers regelmatig te informeren over de voortgang van het project. Dit kan o.a. op de gemeentelijke website, op de website van het regionaal landschap of op infoavonden georganiseerd door de gemeente of het regionaal landschap. Dit kan een jaarlijkse 'terugkomdag' voor de vrijwilligers worden waar de gemeente logistiek ondersteunt (zie ook hoofdstuk 6).

## Verzamelen data

De gegevens worden door de vrijwilligers verzameld. Elke vrijwilliger zorgt ervoor dat de bijgeleverde kaarten en invulformulieren volledig ingevuld worden.

Op het einde van het seizoen zorgt de gemeentelijke peter/meter ervoor dat alle formulieren aan de gemeente en aan de LIKONA-coördinator bezorgd worden. De LIKONA-coördinator neemt tijdig contact op met de peter/meter en/of de gemeente. Heel wat data gaan immers verloren omdat de gegevens niet tijdig of niet in de correcte vorm worden doorgegeven.

### **7.3.3 Naverwerking**

#### Dataopslag en dataverwerking

Dit is specialistenwerk. Op het PNC worden de nodige databanken ontwikkeld waarin de gegevens opgeslagen kunnen worden. De data worden in deze databanken ingevoerd. Na een aantal jaren kan op basis van deze gegevens de trend van de geadopteerde soort worden bepaald. Deze trends geven dan aan in hoeverre de gestelde doelen bereikt werden en hoe effectief het gevoerde beheer was.

#### Terugkoppeling resultaten

Eens verwerkt moeten de resultaten teruggekoppeld worden naar de gemeenten en vrijwilligers. De LIKONA-coördinator bekijkt samen met het regionaal landschap hoe dit best georganiseerd kan worden (vb. lokale presentaties, presentaties op de LIKONA - studiedag, presentaties op Vlaamse studiedagen, presentatie op jaarlijkse terugkomdag). De gemeente kan hier logistieke steun geven en meehelpen bij het uitwerken van deze presentaties.

# GEMEENTEN ADOPTEREN LIMBURGSE SOORTEN

Actieplan boskrekel

MEEUWEN-GRUITRODE

## LITERATUURLIJST



## Literatuurlijst

Bal, D., H.M. Beije, M. Fellingner, R. Haveman, A.J.F.M. van Opstal & F.J. van Zadelhoff, 2001. Handboek Natuurdoeltypen. Tweede, geheel herziene editie. Expertisecentrum LNV, Ministerie van Landbouw, Natuurbeheer en Visserij, 2001.

Beyen, W. & M. Indeherberg, 2006. Beheerplan Domeinbos Gruitroderheide. Aeolus in opdracht van Aminal, Afdeling Bos en Groen, Houtvesterij Bree, 101p. + bijlagen.

Bodemkaart van België.

Colazzo, S. & D. Bauwens, 2003. Aanwijzen van prioritaire soorten voor het natuurbeleid in de provincie Limburg. Verslag van het Instituut voor Natuurbehoud 2003.5, Brussel, 195 pp.

De Bruyn, L., A. Anselin, D. Bauwens, S. Colazzo, D. Maes, G. Vermeersch & E. Kuijken, 2003. The Status of Biodiversity in Flanders, 10 years after Rio. Bulletin of the Royal Belgian Institute of Natural Sciences, Biology 73: 37-47.

Decler, K., H. Devriese, K. Hofmans, K. Lock, B. Barenburg & D. Maes, 2000. Voorlopige atlas en 'rode lijst' van de sprinkhanen en krekels van België (Insecta, Orthoptera). Werkgroep SALTABEL i.s.m. IN en KBIN, Rapport Instituut voor Natuurbehoud 2000/10, Brussel, 75p.

Gorssen, J. & J. Lambrechts, 2001. Beheersplan voor het Vlaams natuurreservaat 'Houterenberg-Pinnekenwijer'. Aeolus in opdracht van AMINAL afdeling Natuur (Limburg).

Kleukers, R.M.J.C., E.J. Van Niekerken, B. Odé, L.P.M. Willemse & W.K.R.E. Van Wingerden, 1997. De sprinkhanen en krekels van Nederland (Orthoptera). Nederlandse fauna I. Nationaal Natuurhistorisch Museum, KNNV Uitgeverij & EIS-Nederland, Leiden, 416 pp. + 16 platen.

Kleukers, R. & R. Krekels, 2004. Veldgids sprinkhanen en krekels. Met cd van alle geluiden door Odé Baudewijn. KNNV, Utrecht.

Lambrechts, J. & M. Janssen, 2002. Spinnen in het stuifzand: de arachnofauna van de 'Oudsberg' in Meeuwen. Nwsbr. Belg. Arachn. Ver. (2002), 17(2), pp. 28-41.

Lambrechts, J., 2005. De Vallei van de Drie Beken in Diest: het meest waardevolle natuurreservaat voor sprinkhanen in Vlaams-Brabant. BRAKONA jaarboek 2005: 6 -24.

Lambrechts, J., P. Adriaens & K. Decler, 2006. Sprinkhanen in het Nationaal Park Hoge Kempen. LIKONA jaarboek 2005 nr. 15, 58-65.

Lambrechts, J. & P. Hendrickx, 2006. Monitoring van 8 Vlaamse natuurreservaten in de provincies Vlaams-Brabant (Rodebos, Walenbos), Limburg (Oudsberg, Mangelbeekvallei) en Antwerpen (Duivelskuil, Goorken, Olens Broek en Robbroek). Aeolus in opdracht van Agentschap voor Natuur en Bos.

Lambrechts, J., S. Van Brussel, M. Indeherberg & W. Verheyen, 2007. Het opstellen van actieplannen voor het GALs-project. Boskrekkel – Meeuwen-Gruitrode. Aeolus bvba in opdracht van Projectbureau Limburgse Soorten, 27 pp.

Lemmens, T., 2007. Draagvlak voor soortbescherming bij de Limburgse gemeenten. Invloed van het project "Gemeenten adopteren Limburgse soorten". Thesis van de Wageningen Universiteit, Forest and Nature Conservation Policy Group, Wageningen, 104 pp.

Peeters, M., A. Franklin, & J.L. Van Goethem, 2003. Biodiversity in Belgium. Koninklijk Belgisch Instituut voor Natuurwetenschappen, Brussels, 416 pp.

Peeters, M., J.L. Van Goethem, A. Franklin, M. Schlessen & H. De Koeijer, 2004. Biodiversiteit in België. Een overzicht. Koninklijk Belgisch Instituut voor Natuurwetenschappen, Brussels, 20 pp.

Somers, B. & L. Sannen, 2003. Besluit van de Vlaamse regering tot vaststelling van de criteria voor duurzaam bosbeheer voor bossen gelegen in het Vlaamse Gewest (27 juni 2003, verschenen in Belgisch Staatsblad 10/09/2003).

Thys, N. 2007. Speurneuzen-cursus. De boskrekkel. Natuurpunt Educatie, Turnhout, 12 pp.

Vanswijgenhoven, J., J. Heyveart, J. Van Herck, P. Thomas, K. Van Doorselaere & M. Van Waeyenberghe, 2007. Life Project Danah. Nieuwsbrief, speciale uitgave van het Agentschap voor Natuur en Bos, 20p.

Verstraeten, F., 1993. Sprinkhanen in Limburg vroeger en nu. LIKONA jaarboek 1992, pp. 36-40

Waterinckx, M., B. Roelandt, D. Maddelein & B. Meuleman, 2003. Inhoudelijke richtlijnen voor het opmaken van een uitgebreid bosbeheerplan. Ministerie van de Vlaamse Gemeenschap. Afdeling Bos & Groen, 83p.

### **Internetreferenties**

Europese verdragen: overzicht: <http://europa.eu/scadplus/leg/en/s15006.htm>

Verdrag van Bonn: <http://europa.eu/scadplus/leg/en/lvb/l28051.htm>

Verdrag van Bern: <http://europa.eu/scadplus/leg/en/lvb/l28050.htm>

Vogelrichtlijn: <http://eur-lex.europa.eu/LexUriServ/LexUriServ.do?uri=CELEX:31979L0409:NL:HTML>

Habitatrichtlijn: <http://eur-lex.europa.eu/LexUriServ/LexUriServ.do?uri=CELEX:31992L0043:NL:HTML>

Natura2000: <http://europa.eu/scadplus/leg/en/lvb/l28076.htm>

6<sup>de</sup> milieu actieprogramma van de Europese Gemeenschap:

<http://europa.eu/scadplus/leg/nl/lvb/l28176.htm>

# GEMEENTEN ADOPTEREN LIMBURGSE SOORTEN

Actieplan boskrekel

MEEUWEN-GRUITRODE

BIJLAGEN





## Bijlagen

### Bijlage 1: gemeentelijke soortentabel van de gemeente Meeuwen-Gruitrode

In de eerste rij worden de Limburgse soorten die in de gemeente voorkomen vermeld. In de linkerkolom worden de criteria opgesomd en in de kolom daarnaast de maximum score die de soort voor dat criterium kan behalen. Onderaan staan de totale scores per soort. De boskrekkel haalde de hoogste score (30).

| Gemeente Meeuwen-Gruitrode  |                                      |       | ijsvogel  | nachtzwaluw | glade slang | kl parelmoervlinder | boskrekkel | veldkrekkel | zadelsprinkhaan |
|---|--------------------------------------|-------|-----------|-------------|-------------|---------------------|------------|-------------|-----------------|
| Aantal Limburgse soorten: 74  |                                      |       |           |             |             |                     |            |             |                 |
| Klasse  |                                      | Score |           |             |             |                     |            |             |                 |
| <b>Rol van de gemeente</b>  |                                      |       |           |             |             |                     |            |             |                 |
| Beschermingsmaatregelen voor de soort kunnen in het gemeentelijk beleid gekaderd worden.  | Er werden al initiatieven genomen    | 10    | 0         | 0           | 0           | 0                   | 0          | 0           | 0               |
|   | Er zijn initiatieven gepland         | 5     | 0         | 0           | 0           | 0                   | 5          | 0           | 0               |
| <b>Risicofactoren</b>   |                                      |       |           |             |             |                     |            |             |                 |
| De soort is erg gevoelig voor menselijke verstoring.  |                                      | -5    | 0         | 0           | 0           | 0                   | 0          | 0           | 0               |
| De kans dat de soort op korte termijn verdwijnt is groot (kleine populatie, geïsoleerde populatie, lage dispersie-capaciteit soort, oncontroleerbare externe factoren..). |                                      | -5    | 0         | 0           | 0           | 0                   | 0          | 0           | 0               |
| <b>Voordelen van de soort</b>   |                                      |       |           |             |             |                     |            |             |                 |
| # gemeenten waarin de soort voorkomt.   | 1                                    | 20    | 0         | 0           | 0           | 0                   | 0          | 0           | 0               |
|   | 2 - 5                                | 10    | 0         | 0           | 0           | 10                  | 0          | 0           | 0               |
|   | 6-10                                 | 5     | 0         | 0           | 5           | 0                   | 0          | 0           | 5               |
| # prioritaire soorten in de gemeente (score > 0).   | 1 - 10                               | 5     | 0         | 0           | 0           | 0                   | 0          | 0           | 0               |
| Indicator soort, tzt. maatregelen getroffen voor deze soort komen ook andere (prioritaire Limburgse) soorten ten goede.   |                                      | 5     | 0         | 0           | 0           | 0                   | 0          | 0           | 0               |
| Aaibare soort waarmee de gemeente zich kan identificeren (vermarktbaar).  | Door de gemeente geprefereerde soort | 10    | 0         | 0           | 0           | 0                   | 10         | 10          | 0               |
|   | Voor de gemeente aanvaardbare soort  | 5     | 5         | 0           | 0           | 0                   | 0          | 0           | 5               |
| <b>Draagvlak</b>  |                                      |       |           |             |             |                     |            |             |                 |
| Bij het beheer van de soort kunnen meerdere doelgroepen betrokken worden.   | >2 doelgroepen                       | 10    | 0         | 0           | 0           | 0                   | 10         | 10          | 0               |
|   | 2 doelgroepen                        | 5     | 5         | 0           | 0           | 0                   | 0          | 0           | 5               |
| <b>SCORE</b>  |                                      |       | <b>15</b> | <b>5</b>    | <b>10</b>   | <b>15</b>           | <b>30</b>  | <b>25</b>   | <b>20</b>       |

Volgende Limburgse soorten worden eveneens in de gemeente aangetroffen: boomleeuwerik, geelgors, gekraagde roodstaart, grauwe kiekendief, houtsnip, ijsvogel, nachtzwaluw, roodborsttapuit, sprinkhaanzanger, veldleeuwerik, watersnip, wespndief, zwarte specht, beekprik, gladde slang, hazelworm, heikikker, knoflookpad, rugstreepad, bont dikkopje, gentiaanblauwtje, groentje, heideblauwtje, heivlinder, kleine parelmoervlinder, kommavlinder, beekoeverlibel, bruine korenbout, koraaljuffer, maanwaterjuffer, metaalglanslibel, noordse witsnuitlibel, smaragdlibel, speerwaterjuffer, tangpantserjuffer, tengere pantserjuffer, variabele waterjuffer, venwitsnuitlibel, boskrekel, negertje, snortikker, veldkrekel, wekkertje, zadelsprinkhaan, zompsprinkhaan, bosmier, diefmier, heidedraaigatje, sabelmier, woekermier, bosdroogbloem, dicht havikskruid, gaspeldoorn, gevlekte orchis, glad biggekruid, grote ratelaar, jeneverbes, klein blaasjeskruid, klein warkruid, klokjesgentiaan, korensla, kruipbrem, liggende vleugeltjesbloem, ronde zonnedauw, waterscheerling. Volgende geologische geosites komen ook voor in de gemeente: geosite Neerglabbeek, Duincomplex Gruitrode

**Bijlage 2: overzicht van de soorten die in de verschillende Limburgse gemeenten geadopteerd werden**

| Gemeente             | Soort                   | Engelse naam             | Wetenschappelijke naam                           |
|----------------------|-------------------------|--------------------------|--|
| Alken                | ijsvogel                | common kingfisher        | <i>Alcedo atthis</i>                             |
| As                   | jeneverbes              | common juniper           | <i>Juniperus communis</i>                        |
| Beringen             | watersnip               | common snipe             | <i>Gallinago gallinago</i>                       |
| Bilzen               | dwergblauwtje           | small blue               | <i>Cupido minimus</i>                            |
| Bocholt              | geelgors                | yellowhammer             | <i>Emberiza citrinella</i>                       |
| Borgloon             | gulden sleutelbloem     | cowslip                  | <i>Primula veris</i>                             |
| Bree                 | grauwe klauwier         | red-backed shrike        | <i>Lanius collurio</i>                           |
| Diepenbeek           | boomkikker              | common tree frog         | <i>Hyla arborea</i>                              |
| Dilsen-Stokkem       | zadelsprinkhaan         | bushcricket              | <i>Ephippiger ephippiger</i>                     |
| Genk                 | rugstreepad             | natterjack toad          | <i>Bufo calamita</i><br><i>Epidalea calamita</i> |
| Gingelom             | knautiabij              | solitary mining bee      | <i>Andrena hattorfiana</i>                       |
| Halen                | gewone eikvaren         | common polypody          | <i>Polypodium vulgare</i>                        |
| Ham                  | variabele waterjuffer   | variable damselfly       | <i>Coenagrion pulchellum</i>                     |
| Hamont-Achel         | heivlinder              | grayling                 | <i>Hipparchia semele</i>                         |
| Hasselt              | gierzwaluw              | common swift             | <i>Apus apus</i>                                 |
| Hechtel-Eksel        | nachtzwaluw             | nightjar                 | <i>Caprimulgus europaeus</i>                     |
| Heers                | ingekorven vleermuis    | geoffroy's bat           | <i>Myotis emarginatus</i>                        |
| Herk-de-Stad         | grote modderkruiper     | weatherfish              | <i>Misgurnus fossilis</i>                        |
| Herstappe            | kattendoorn             | spiny restharrow         | <i>Ononis spinosa</i>                            |
| Heusden-Zolder       | kleine ijsvogelvlinder  | white admiral            | <i>Limenitis camilla</i>                         |
| Hoeselt              | das                     | badger                   | <i>Meles meles</i>                               |
| Houthalen-Helchteren | wekkertje               | common green grasshopper | <i>Omocestus viridulus</i>                       |
| Kinrooi              | grote weerschijnvlinder | purple emperor           | <i>Apatura iris</i>                              |
| Kortesseem           | eikelmuis               | garden dormouse          | <i>Eliomys quercinus</i>                         |
| Lanaken              | klaverblauwtje          | mazarine blue            | <i>Polyommatus semiargus</i>                     |
| Leopoldsburg         | zwarte specht           | black woodpecker         | <i>Dryocopus martius</i>                         |
| Lommel               | boomleeuwerik           | woodlark                 | <i>Lulula arborea</i>                            |
| Lummen               | huiszwaluw              | house martin             | <i>Delichon urbica</i>                           |
| Maaseik              | bosbeekjuffer           | beautiful demoiselle     | <i>Calopteryx virgo</i>                          |
| Maasmechelen         | roodborsttapuit         | stonechat                | <i>Saxicola torquata</i>                         |
| Meeuwen-Gruitrode    | boskrekkel              | wood cricket             | <i>Nemobius sylvestris</i>                       |
| Neerpelt             | wulp                    | curlew                   | <i>Numenius arquata</i>                          |
| Nieuwerkerken        | kerkuil                 | barn owl                 | <i>Tyto alba</i>                                 |
| Opglabbeek           | vinpootsalamander       | palmate newt             | <i>Lissotriton helveticus</i>                    |
| Overpelt             | groentje                | green hairstreak         | <i>Callophrys rubi</i>                           |
| Peer                 | knoflookpad             | common spadefoot toad    | <i>Pelobates fuscus</i>                          |
| Riemst               | grauwe gors             | corn bunting             | <i>Emberiza calandra</i>                         |
| Sint-Truiden         | veldleeuwerik           | eurasian skylark         | <i>Alauda arvensis</i>                           |
| Tessenderlo          | gekraagde roodstaart    | common redstart          | <i>Phoenicurus phoenicurus</i>                   |
| Tongeren             | steenuil                | little owl               | <i>Athene noctua</i>                             |
| Voeren               | hazelmuis               | common dormouse          | <i>Muscardinus avellanarius</i>                  |
| Wellen               | kamsalamander           | warty newt, crested newt | <i>Triturus cristatus</i>                        |
| Zonhoven             | roerdomp                | great bittern            | <i>Botaurus stellaris</i>                        |
| Zutendaal            | veldparelmoervlinder    | glanville fritillary     | <i>Melitaea cinxia</i>                           |



### **Bijlage 3: lijst met contactpersonen**

#### ***Regionaal Landschap Kempen en Maasland***

Winterslagstraat 87, 3600 Genk  
tel.: 089 32 28 10  
e-mail: [info@rlkm.be](mailto:info@rlkm.be)  
website: [www.rlkm.be](http://www.rlkm.be)

Els Peusens  
promotor GALS  
Tel.: 089 86 96 27  
e-mail: [els@rlkm.be](mailto:els@rlkm.be)

#### ***Regionaal Landschap Haspengouw en Voeren***

Vorststraat 2, 3500 Hasselt  
tel.: 011 31 38 98  
e-mail: [info@rlh.be](mailto:info@rlh.be)  
website: [www.rlh.be](http://www.rlh.be)

#### ***Regionaal Landschap Lage Kempen***

Grote Baan 176, 3530 Houthalen-Helchteren  
tel.: 011 78 52 59  
e-mail: [info@rlk.be](mailto:info@rlk.be)  
website: [www.rlk.be](http://www.rlk.be)

#### ***Limburgs Landschap vzw - Domherenhuis***

Dekenstraat 39, 3550 Heusden-Zolder  
tel.: 011 53 02 50  
website: [www.limburgs-landschap.be](http://www.limburgs-landschap.be)

#### ***Agentschap voor Natuur en Bos***

Koningin Astridlaan 50 B5, 3500 Hasselt  
tel.: 011 26 44 90

Michel Broeckmans  
boswachter Meeuwen-Gruitrode  
tel.: 0499 59 33 01  
e-mail: [michel.broeckmans@lne.vlaanderen.be](mailto:michel.broeckmans@lne.vlaanderen.be)

Karel Flipkens  
boswachter Meeuwen-Gruitrode  
e-mail: [karel.flipkens@lne.vlaanderen.be](mailto:karel.flipkens@lne.vlaanderen.be)

Johan Vanswijgenhoven  
Algemene coördinatie LIFE team DANA  
tel.: 011 45 01 95  
e-mail: [danah@vlaanderen.be](mailto:danah@vlaanderen.be)

#### ***Provinciaal Natuurcentrum***

Het Groene Huis  
Domein Bokrijk, 3600 Genk  
tel.: 011 26 54 50  
e-mail: [pnc@limburg.be](mailto:pnc@limburg.be)

Peter Baert  
Projectcoördinator GALS-project  
tel.: 011 26 54 88  
e-mail: [pbaert@limburg.be](mailto:pbaert@limburg.be)

Luc Crevecoeur  
LIKONA-coördinator  
tel.: 011 26 54 62  
e-mail: [lcrevecoeur@limburg.be](mailto:lcrevecoeur@limburg.be)

Johan Lambrix  
MOS-coördinator  
tel.: 011 26 54 59  
e-mail: [jlambrix@limburg.be](mailto:jlambrix@limburg.be)

#### ***Natuurpunt Afdeling Meeuwen-Gruitrode en Peer***

Marleen Massonnet – secretaris  
tel.: 011 74 80 57  
e-mail: [marleen.massonnet@gmail.com](mailto:marleen.massonnet@gmail.com)  
website: [www.abeek.be](http://www.abeek.be)



#### **Bijlage 4: basistekst communicatie**

Limburgse soorten ... een voorbeeldproject voor natuur in Europa!

Limburg is het meest bekend om haar “groene” imago. Niet onterecht. Meer dan veertig procent van de Vlaamse natuur komt immers nog in Limburg voor. Wat velen niet weten is dat heel wat zeldzame en bedreigde plant- en diersoorten dit groene Limburg als hun thuishaven kozen ... hopen om van hieruit te kunnen groeien.

De Limburgse situatie is heel erg vergelijkbaar met wat er op wereldvlak gebeurt: steeds meer plant- en diersoorten hebben een steeds kleinere oppervlakte om te leven. Nochtans levert deze biodiversiteit (geheel van planten en dieren en hun leefgebieden) al miljoenen jaren de mensen heel wat op: gezond voedsel, drinkbaar water, veilige thuishaven, bestrijding van ziektes, enz. Vandaar dat de Europese regeringsleiders het initiatief namen om de achteruitgang van de biodiversiteit te stoppen: het project kreeg de naam “Countdown 2010” en beoogt de achteruitgang van de biodiversiteit tegen te gaan tegen 2010. Iedereen wordt gevraagd om hieraan mee te werken... Hiervoor moet je in Limburg zijn natuurlijk! Al heel wat jaren wordt er pionierswerk geleverd door mensen met een hart voor natuur en nu is dat niet anders!

Om deze zeldzame en bedreigde soorten nieuwe kansen te geven nam het provinciebestuur van Limburg in samenwerking met de Limburgse regionale landschappen het initiatief om te starten met een uniek voorbeeldproject voor Europa: het project “Limburgse soorten”.

Eén van de doelstellingen van het project Limburgse soorten is dat gemeentebesturen een zeldzame of bedreigde Limburgse soort “adopter” om er zorg voor te dragen, ... een soort van foster-parents-plan voor onze planten en dieren, zeg maar.

Het project Limburgse soorten wordt gefinancierd door de provincie Limburg met steun van Europa (Europees Fonds voor Regionale Ontwikkeling, EFRO). 5 mensen zetten de komende jaren hun beste beentje voor om dit project samen met alle partners tot een succes te brengen.

En de resultaten blijven niet uit: “alle vierenvestig Limburgse gemeenten” adopteerden reeds een Limburgse soort! Soorten zoals bv. de boomkikker, de modderkruiper, de nachtzwaluw, de das, enz. mogen allen stilletjes hopen op een betere toekomst. Dit is echt een opsteker!

Volgende stap is samen met de gemeentebesturen voor al deze soorten een actieplan op te stellen en samen met alle organisaties en mensen met een hart voor natuur stappen te zetten voor een aangename leefomgeving en een duurzame toekomst voor ons en de komende generaties!

Limburgse soorten, een voorbeeld voor Europa!





## Bijlage 5: invulformulier status leefgebied

Veldformulier MONITORING Boskrekel in Meeuwen-Gruitrode

Waarnemer:

Datum:

Begin- en einduur:

Plaats:

(vermeld zo precies mogelijk om welke locatie het gaat, aan de hand van toponiem of straatnaam)

Plaatscode:

(nummer de locaties en duid dit nummer op een topografische kaart aan)

UTM-hok (1kmx1km):

Dominante plantensoorten:

Bijzondere plantensoorten:

(let vooral op Struikheide, Rode dopheide, Valse salie, Stekelbrem, Kruipbrem, Brem en Blauwe bosbes)

**Aanwezigheid Boskrekel:** vink aan in onderstaande tabel wat van toepassing is. De laatste kolom is voor waarnemingen buiten de 10 'meetpunten'.

| Punt             | 1 | 2 | 3 | 4 | 5 | 6 | 7 | 8 | 9 | 10 | Algemeen |
|------------------|---|---|---|---|---|---|---|---|---|----|----------|
| Auditief         |   |   |   |   |   |   |   |   |   |    |          |
| afwezig          |   |   |   |   |   |   |   |   |   |    |          |
| 1 zangpost (zp)  |   |   |   |   |   |   |   |   |   |    |          |
| enkele zp        |   |   |   |   |   |   |   |   |   |    |          |
| veel zangposten  |   |   |   |   |   |   |   |   |   |    |          |
| Visueel          |   |   |   |   |   |   |   |   |   |    |          |
| afwezig          |   |   |   |   |   |   |   |   |   |    |          |
| 1 exemplaar (ex) |   |   |   |   |   |   |   |   |   |    |          |
| 2-10 ex          |   |   |   |   |   |   |   |   |   |    |          |
| 10-50 ex         |   |   |   |   |   |   |   |   |   |    |          |
| >50 ex           |   |   |   |   |   |   |   |   |   |    |          |

Overige doelsoorten:

(let op Levendbarende hagedis, Rode bosmier, ...)

Knelpunten / aanwijzingen voor beheer:

## GEMEENTEN ADOPTEREN LIMBURGSE SOORTEN

Een initiatief van de provincie Limburg en de Limburgse regionale landschappen.  
Project met de financiële steun van het Europese Fonds voor Regionale Ontwikkeling, Doelstelling-2-programma Limburg 2000-2006  
(projectnummer: 2.2.11/D2/1056)

### PROJECTBUREAU

Els Peusens (promotor), Joep Fourneau (promotor), Inge Nevelsteen (promotor), Joke Rymen (promotor), Esengul Gölpek (administratieve medewerkster), Peter Baert (coördinator)

### DAGELIJKS BESTUUR

Frank Smeets (gedeputeerde), Frank Vranken (kabinetsmedewerker), Johan Van den Broek (directeur MINA), Jan Stevens (diensthoofd PNC), Marcel Kerff (directeur Regionaal Landschap Haspengouw & Voeren), Ilse Ideler (directeur Regionaal Landschap Lage Kempen), Ignace Schops (directeur Regionaal Landschap Kempen & Maasland), Luc Crèvecoeur (coördinator LIKONA), Niki Saenen (deskundige MINA), Peter Baert (coördinator GALS-project)

### STUURGROEP

Raad van bestuur Regionaal Landschap Haspengouw & Voeren, Raad van bestuur Regionaal Landschap Lage Kempen, Raad van bestuur Regionaal Landschap Kempen & Maasland, Dagelijks bestuur GALS-project

### BEGELEIDINGSCOMITÉ

Het dagelijks bestuur GALS-project: Tom Artois (Universiteit Hasselt), Dirk Bauwens (INBO), Geert Beckers (Agentschap voor Natuur en Bos), Bert Beren (INBO + plantenwerkgroep, LIKONA), David Beyen (Limburgs Landschap vzw), Peter Engelen (voorzitter herpetologische werkgroep LIKONA), Jos Eykens (voorzitter vissenwerkgroep LIKONA), Jan Gabriëls (voorzitter vogelwerkgroep LIKONA), Dries Gorissen (Agentschap voor Natuur en Bos), Thomas Lemmens (Wageningen Universiteit), Benny Mathijs (Agentschap voor Natuur en Bos), Roger Nijssen (dassenwerkgroep LIKONA), Paula Ulenaers (Maamse Landmaatschappij), Tom Verschraegen (Agentschap voor Natuur en Bos), Nico Verwimp (Agentschap voor Natuur en Bos)



## COLOFON

De deputatie van de Provincieraad van Limburg,  
Steve Stevaert, gouverneur-voorzitter,  
Marc Vandeput, Sylvain Sleypen,  
Gilbert Van Baelen, Frank Smeets, Hilde Claes,  
Erika Thijs, gedeputeerden en Valère Cornelis,  
wnd. provinciegriffier.

*In samenwerking met:*

Het Regionaal Landschap Kempen en Maas-  
land vzw en de gemeente Meeuwen-Gruitrode.

### REDACTIE

Els Peusens, Jorg Lambrechts (Aeolus)

### EINDREDACTIE

Peter Baert

### TEKSTVERBETERING

Freddy Janssens, Nathalie Schoffelen,  
Jan Stevens, Nobby Thijs

### ADVIES

*Acties:* Michel Broeckmans, Karel Flipkens,  
Marleen Massonnet, Benny Peusens

*Communicatie:* Anneleen Mengels

*Monitoring:* Jorg Lambrechts

*Draagvlak:* Thomas Lemmens

### FOTO'S

Anneleen Mengels, Rudi Petitjean

### ORTHOFOOTO'S

Middenschalg, kleur, provincie Limburg VLM/  
OC en provincie Limburg, opname 2003 (AGIV)

### BEELDBEWERKING EN LAY-OUT

Esengul Gölpek, Peter Baert

### LOGO

Blikvoer

### VERANTWOORDELIJKE UITGEVER

Jan Stevens, Provinciaal Natuurcentrum,  
Het Groene Huis, Domein Bokrijk, 3600 Genk

D/2007/5857/48

## Gemeenten adopteren Limburgse soorten

Een initiatief van de Provincie Limburg en de Limburgse Regionale Landschappen  
Project met de financiële steun van het Europees Fonds voor Regionale Ontwikkeling (EFRO)