

Actieplan  
Voeren



# Hazelmuis



# Actieplan Voeren



# Hazelmuis

## **ACTIEPLAN VOEREN** *Hazelmuis*



### **Gemeenten adopteren Limburgse soorten**

Een initiatief van de provincie Limburg en de Limburgse regionale landschappen  
Project met de financiële steun van het Europees Fonds voor Regionale Ontwikkeling (EFRO)









# GEMEENTEN ADOPTEREN LIMBURGSE SOORTEN

Actieplan hazelmuis

VOEREN

## SAMENVATTING





## Samenvatting

### *Limburgse soorten ... een voorbeeldproject voor natuur in Europa*

Limburg is bekend om haar "groene" imago. Niet onterecht. Meer dan veertig procent van de oppervlakte Vlaamse natuur ligt in Limburg. Meer dan negentig procent van de in Vlaanderen aanwezige dieren en planten, vind je ook in Limburg. Meer nog: heel wat zeldzame en bedreigde plant- en diersoorten komen uitsluitend in Limburg voor. En deze biodiversiteit is heel belangrijk. Wereldwijd levert ze de mensen heel wat op: een goede leefomgeving, gezond voedsel, drinkbaar water, een veilige thuishaven, controle en bestrijding van ziektes, enz.

Deze natuurlijke rijkdom verdwijnt, niet alleen in ver afgelegen regenwouden, maar ook bij ons. Beleidsmakers realiseerden zich dan ook dat er nood was aan concrete acties om deze achteruitgang te stoppen. Dit mondde uit in het "**Countdown 2010-initiatief**", een Europese oproep om de handen in elkaar te slaan om het verlies aan biodiversiteit te stoppen. Iedereen wordt gevraagd om hieraan mee te werken. Al heel wat jaren wordt er in de provincie Limburg pionierswerk geleverd door mensen met een hart voor natuur en die traditie zetten we voort.

Om zeldzame en bedreigde soorten nieuwe kansen te geven sloegen het provinciebestuur van Limburg en de Limburgse regionale landschappen de handen in elkaar en lanceerden ze met de financiële steun van het Europees Fonds voor Regionale Ontwikkeling (EFRO) een uniek project: "Gemeenten adopteren Limburgse soorten".

Alle vierenvestig Limburgse gemeenten adopteerden elk een typisch Limburgse soort. Voor deze soort gaan ze de komende jaren extra zorg dragen. Het voorliggende gemeentelijk actieplan, dat het projectbureau samen met de gemeente geschreven heeft, is hiervan de start. Terreinacties zijn de spil waarrond alles draait, maar het project gaat verder. Ook communicatie, sensibilisatie en educatie krijgen hun plaats. Bij al deze activiteiten worden zoveel mogelijk mensen binnen de gemeente betrokken.

Zo wordt de bescherming van de typische soort een zaak van iedereen.

### *Voeren adopteert de hazelmuis*

Voeren adopteerde niet enkel een typisch Limburgse soort, maar zelfs een typisch Voerense soort. Binnen Vlaanderen komt de hazelmuis enkel nog in het oostelijk deel van Voeren voor.

De hazelmuis is een erg zeldzame soort, die door Europa op bijlage IV van de habitatrichtlijn geplaatst is. Dat wil zeggen dat de soort van communautair belang is en strikt moet worden beschermd. Voeren draagt dus een belangrijke verantwoordelijkheid!

Maar Voeren adopteerde ook een erg aaibare soort. Het hazelmuisje is met zijn grote ogen en oren zo schattig dat hij alle harten verovert.

De hazelmuis is de kleinste telg onder de Europese slaapmuizen en makkelijk te herkennen aan haar rosse kleur en pluimstaart.

De hazelmuis eet allerlei vruchten, zaden en bloesems, en af en toe insecten. Een rasechte Voerense Bourgondiër dus. Dit lijkt een erg gevarieerd dieet, op het eerste gezicht niet moeilijk om het hele jaar door aan voedsel te geraken. Ware het niet dat de hazelmuis maar een heel klein diertje is dat zich niet ver van zijn nest verplaatst. Meestal niet verder dan vijftig meter, soms honderd meter. En hierin ligt de reden van de achteruitgang van de hazelmuis: de soort heeft erg gevarieerde bos(rand)vegetaties en houtkanten nodig, waarin op een kleine oppervlakte voldoende soorten voedselplanten staan om het hele jaar door van te kunnen eten.

### **Concreet**

Voeren bezit gelukkig nog relatief veel bos, houtkanten en graften. Daarom ook dat Voeren het laatste bolwerk van de hazelmuis in Vlaanderen is. Maar doorheen de jaren verdwenen veel randvegetaties: doornheggen werden vervangen door prikkeldraad en een bos stopt tegenwoordig vaak heel abrupt aan een weide of akker, zonder de natuurlijke mantel- en zoomvegetatie die erg belangrijk is voor de hazelmuis.

In de nog aanwezige bosranden en houtkanten is er nog een behoorlijk grote plantendiversiteit. Maar dat alleen is niet voldoende voor het voortbestaan van de hazelmuis. Die bomen en struiken moeten ook (voldoende) vrucht zetten. Daarvoor is gepast beheer noodzakelijk. In het regulier bosonderhoud worden grote stukken in één keer aangepakt. Maar het laat zich raden wat er gebeurt met de hazelmuis als enkele hectaren tegelijk grondig gesnoeid en teruggezet worden: de daar levende hazelmuisjes hebben dat jaar nauwelijks te eten.

Ook het ontbreken van elke vorm van onderhoud is nefast voor de hazelmuis: soorten zoals de hazelaar en Gelderse roos worden helemaal overschaduwd zodat ze bijna geen vruchten meer dragen.

Aangezien de soort zich maar over zeer korte afstanden - en bovendien niet over de grond - verplaatst, wordt een gebied waaruit de soort verdwenen is niet snel opnieuw gekoloniseerd. Als het gebied bovendien geïsoleerd ligt, is dit quasi onmogelijk. Vandaar dat goede verbindingen tussen de verschillende leefgebieden erg belangrijk zijn. Dit is bovendien belangrijk voor de gezondheid van de populatie: als er geen uitwisseling van individuen kan gebeuren tussen de verschillende leefgebieden, is de kans op genetische verarming van de populatie groot.

Het komt dus erg nauw voor de hazelmuis. In dit actieplan en in het hazelmuisrapport van Natuurpunt Studie staat beschreven wat de beste beheeropties zijn op concreet aangeduide plaatsen en welke doelgroepen hiertoe kunnen bijdragen. Ook staat aangegeven welke subsidies er mogelijk zijn.

### **Samen sterk**

Om de acties uit dit actieplan uit te kunnen voeren, is de hulp nodig van heel wat mensen en doelgroepen, zowel professionele zoals het ANB en Infrabel, als lokale grondeigenaars, als recreanten. Het opzetten van een goede communicatie is daarom erg belangrijk. Het is immers nodig dat iedereen op de hoogte is van wat hij of zij kan doen voor de hazelmuis en hoe dat concreet moet gebeuren. In het hoofdstuk communicatie staan daarvoor mogelijke manieren beschreven.

Naast communicatieacties die bedoeld zijn om de medewerking van de doelgroepen te vragen, komen er ook acties aan bod die dienen om het draagvlak te vergroten. Als mensen meer leren over de hazelmuis en de behoeften van de hazelmuis, raken ze meer betrokken bij de soort. Het doel is om van de hazelmuis de lieveling van de Voerenaars te maken, zodat ze enthousiast raken en ook hun steentje willen bijdragen aan de bescherming van de soort, maar ook het natuurbehoud en duurzaam leven in het algemeen.

De hazelmuis moet dus dienen als mascotte om de mensen aan te zetten tot meer bewust gedrag. En geef toe, met zo'n lief snoetje is dat toch een koud kunstje voor de hazelmuis...

### ***Metten is weten***

Om te kunnen evalueren of de toegepaste beheermaatregelen goed zijn voor de hazelmuis, is het noodzakelijk dat er een goede monitoring gevoerd wordt. Enkel op die manier kan er aan adaptief beheer gedaan worden: bijsturen indien nodig. De Zoogdierenwerkgroep van Natuurpunt inventariseert sinds 2003 jaarlijks de hazelmuis in Voeren.

Niet enkel de aantallen van de hazelmuis worden nauwgezet in het oog gehouden, ook de inspanningen van de gemeente en de betrokkenheid van de inwoners van Voeren willen we in kaart brengen.

Alles over inventariseren is terug te vinden in het laatste luik van dit actieplan.



## INHOUDSTAFEL

Samenvatting.....	7
Gebruikte afkortingen .....	13
1 Algemene inleiding .....	17
1.1 Kader .....	17
1.2 Het probleem .....	17
1.3 Het internationale antwoord: "Het verdrag inzake het behoud van de biodiversiteit" .....	18
1.4 Europese verdragen en initiatieven .....	20
1.5 België en Vlaanderen .....	21
1.6 Limburg.....	22
1.7 Limburgse soorten .....	23
1.8 Het project .....	23
2 Hazelmuis.....	29
2.1 Motivatie voor de soortkeuze .....	29
2.2 Beschrijving van de soort.....	29
3 Toestand in de gemeente .....	39
3.1 Situering en beschrijving van de gemeente .....	39
3.2 Verspreiding van de hazelmuis in de gemeente .....	40
3.3 Kansen en problemen .....	41
3.4 Reeds uitgevoerde acties .....	42
4 Concrete doelstellingen .....	47
4.1 Terreinacties.....	47
4.2 Communicatie.....	48
4.3 Monitoring.....	48
5 Acties.....	51
5.1 Terreinacties.....	51
5.2 Administratieve acties.....	58
6 Communicatie.....	61
6.1 Provinciale communicatie .....	61
6.2 Regionale communicatie .....	65
6.3 Gemeentelijke communicatie.....	65
7 Monitoring en beheersevaluatie.....	73
7.1 Inventariseren van de inspanningen .....	73
7.2 Monitoring van de soort .....	73
7.3 Taakverdeling .....	74
8 Verdere acties .....	79
Literatuurlijst .....	83
Bijlagen.....	87
Bijlage 1: gemeentelijke soortentabel van de gemeente Voeren .....	87
Bijlage 2: overzicht van de soorten die in de verschillende Limburgse gemeenten geadopteerd werden .....	89
Bijlage 3: lijst met contactpersonen .....	91
Bijlage 4: basistekst communicatie.....	93



## Gebruikte afkortingen

ANB	Agentschap voor Natuur en Bos
BHP	bosbeheerplan
BS	Belgisch Staatsblad
CBS	Centraal Bureau voor de Statistiek (in Nederland)
Cel NTMB	Cel Natuurtechnische Milieubouw
CITES	Convention on the International Trade of Endangered Species
EFRO	Europees Fonds voor Regionale Ontwikkeling
EU	Europese Gemeenschap
GALS	Gemeenten adopteren Limburgse soorten
GST	gemeentelijke soortentabel
INBO	Instituut voor Natuur- en BosOnderzoek
IKL	Stichting Instandhouding Kleine Landschapselementen (in Nederlands Limburg)
IUCN	International Union for the Conservation of Nature
KLE	kleine landschapselementen
KB	Koninklijk Besluit
KHLim	Katholieke Hogeschool Limburg
KMO	Kleine en Middelgrote Ondernemingen
LIKONA	Limburgse Koepel voor Natuurstudie
MKZ	mond- en klauwzeer
MOS	Milieuzorg Op School
NME	Natuur- en MilieuEducatie
PNC	Provinciaal Natuurcentrum
RLH	Regionaal Landschap Haspengouw en Voeren vzw
RLKM	Regionaal Landschap Kempen en Maasland vzw
RLLK	Regionaal Landschap Lage Kempen vzw
UBHP	uitgebreid bosbeheerplan
VEN	Vlaams Ecologisch Netwerk
VLM	Vlaamse Landmaatschappij
VZZ	Vereniging voor Zoogdierkunde en Zoogdierbescherming (in Nederland)
WHC	UNESCO World Heritage Convention
XIOS Hogeschool	eXpertisecentrum voor Industrie, Onderwijs en Samenleving





# GEMEENTEN ADOPTEREN LIMBURGSE SOORTEN

Actieplan hazelmuis

VOEREN

## 1 Algemene inleiding



## 1 Algemene inleiding

### 1.1 Kader

De provincie Limburg kan een mooi biodiversiteitrapport voorleggen. De provincie is immers de hoedster van heel wat bijzondere soorten die vaak opvallend minder in de andere Vlaamse provincies voorkomen. Echte **Limburgse soorten** dus die we samen met hun leefgebied willen behouden en waar mogelijk versterken.

Het provinciebestuur en de regionale landschappen sloegen dan ook de handen in elkaar en lanceerden - met de financiële steun van het Europees Fonds voor Regionale Ontwikkeling (EFRO) - eind 2005 het project "Gemeenten Adopteren Limburgse Soorten (GALS)".

Een wel heel bijzonder project waarbij we een sterk merk (de Limburgse soorten) via een eenvoudig concept ("adoptie") in de kijker zetten. Elke gemeente in Limburg werd gevraagd een voor haar streek typische plant- of diersoort te adopteren, een soort die bijna uitsluitend in die gemeente voorkomt of die de ambassadeur is voor het typische landschap van de gemeente. Soorten die het karakter van de gemeente onderlijnen en waarvoor de gemeente een bijzondere inspanning wil doen. Een schot in de roos zoals bleek, want in juni 2006 had elk van de vierenvestig Limburgse gemeenten "haar" soort geadopteerd.

Gemeenten willen zich inzetten voor hun natuur. Ze willen dat ook liefst samen met andere mensen doen. Het actieplan, dat je nu in handen hebt, is dan ook het resultaat van heel wat overleg met de gemeenten, natuurbeheerders, boeren, industriëlen, onderwijzers, jagers, jongeren, de regionale landschappen, de provincie en het Vlaamse gewest. Al deze mensen werkten samen met ons een aantal concrete acties uit die de geadopteerde soort ten goede komt. Ook die benadering is uniek. Samenwerken werkt!

Natuurbehoud betekent niet enkel dat je de mensen met elkaar in contact brengt, het betekent ook dat je ze terug in contact brengt met de natuur. Dat is belangrijk want we vergeten vaak dat wij nog altijd een deel van die natuur zijn. Net als andere soorten hebben we de natuur nodig om te overleven. Wij beïnvloeden onze omgeving net zoals andere soorten, maar dat hoeft niet altijd een probleem te zijn.

Eigenlijk is dit plan dus een handleiding waarmee je zelf aan de slag kan. Wat kan jij als gemeente, of als inwoner doen voor je Limburgse soort? Geen grote woorden, maar daden. Of toch nog één groot woord: "Countdown 2010", een Europese oproep aan iedereen om de handen in elkaar te slaan om de achteruitgang van planten en dieren te helpen stoppen.

### 1.2 Het probleem

Dat soorten verdwijnen is normaal. Dat zeer veel soorten in korte tijd verdwijnen is niet normaal. Dat is nochtans wat er op dit moment gebeurt. Wetenschappers spreken zelfs van een "zesde extinctiegolf". Wereldwijd wordt ongeveer twintig procent van de gewervelde, vijftig procent van de ongewervelde dieren en zeventig procent van de planten bedreigd.

Het probleem stelt zich ook in Vlaanderen. Ongeveer zeven procent van de Vlaamse soorten is in minder dan vijftig jaar tijd verdwenen. Dertig procent wordt als 'kwetsbaar' of 'met uitsterven bedreigd' geklasseerd (Peeters, 2003, 2004). De Bruyn et al. (2003) spreken zelfs van dertig tot vijftig procent bedreigde soorten.

In Limburg gaat het weliswaar iets beter met de natuur, maar ook hier verdwijnen soorten. Denken we maar aan de vuursalamander, de ortolaan, het korhoen of de herfstschroeforchis. De achteruitgang van de veldleeuwerik of grauwe gors is alarmerend en soorten zoals de knoflookpad, de hamster en de rosse sprinkhaan zijn met uitsterven bedreigd.

De belangrijkste oorzaken van deze achteruitgang zijn gekend. Vernieling van leefgebied en versnippering, als gevolg van onze bouwwoede (huizen, industrie, infrastructuur, ontginning gronden voor landbouw), vervuiling, een ongewenst maar vaak aanwezig bijproduct van onze welvaartmaatschappij, verzuring en klimaatwijziging door de uitstoot van gassen uit o.a. huisverwarming, auto's en industrie bedreigen onze natuur. Ook overexploitatie van natuurlijke hulpbronnen en (ongewilde) introductie van invasieve soorten kunnen onze fauna en flora bedreigen. We kunnen het tij nochtans keren en daar zijn geen onmenselijke inspanningen voor nodig.

### 1.3 Het internationale antwoord: "Het verdrag inzake het behoud van de biodiversiteit"

Vanaf de jaren zeventig zagen heel wat internationale verdragen het daglicht. Die verdragen zijn de basis van ons natuurbehoud. Ze plaatsten natuurbehoud stevig op de politieke agenda. Landen die dergelijke verdragen ondertekenen, verplichten zich er immers toe de gemaakte afspraken in hun eigen nationale wetgeving te verankeren. In tabel 1.1 geven we een overzicht van de belangrijkste internationale verdragen die met het behoud van soorten en/of hun leefgebieden te maken hebben.

Jaar	Document	Doel
1971	RAMSAR verdrag	Het behoud van waterrijke gebieden ( <a href="http://www.ramsar.org">www.ramsar.org</a> )
1972	Convention Concerning the Protection of the World Cultural and Natural Heritage (WHC)	Beschermen en bewaren voor de komende generaties van natuurlijke en culturele rijkdommen van wereldbelang ( <a href="http://whc.unesco.org/world_he.htm">http://whc.unesco.org/world_he.htm</a> )
1973	Convention on the international trade of endangered species of fauna en flora (CITES)	Bepalen van de voorwaarden waaronder bepaalde bedreigde planten en dieren (niet) verhandeld mogen worden ( <a href="http://www.cites.org/">www.cites.org/</a> )
1980	The world conservation strategy	Behoud van essentiële ecologische processen, genetische diversiteit en aanzet tot duurzaam gebruik
1987	Het Brundtland Rapport ("Our common future")	Behoud via duurzaam gebruik. Ontwikkeling en natuurbehoud zijn onlosmakelijk met elkaar verbonden (bv. armoede is de grootste oorzaak van verlies aan biodiversiteit)
1992	Het verdrag inzake het behoud van de biodiversiteit	Behoud van de biodiversiteit ( <a href="http://www.biodiv.org">www.biodiv.org</a> )

Tabel 1.1 De belangrijkste verdragen die voor het behoud van de biodiversiteit belangrijk zijn.

Het belangrijkste internationale verdrag voor het natuurbehoud is ongetwijfeld "Het verdrag inzake het behoud van de biodiversiteit" dat één van de uitkomsten was van de "UN Conference on Environment and Development" georganiseerd in Rio in 1992. In dit verdrag staan twee begrippen centraal: "behoud van de biodiversiteit" en "duurzaam gebruik".

## **Biodiversiteit**

Het woord biodiversiteit rolt niet eenvoudig van de tong. In "Het verdrag inzake het behoud van de biologische diversiteit" wordt het als volgt gedefinieerd (Art. 2):

de **variabiliteit** onder levende organismen van allerlei herkomst, met inbegrip van, onder andere, terrestrische, mariene en andere aquatische ecosystemen en de ecologische complexen waarvan zij deel uitmaken, dit omvat mede de **diversiteit tussen soorten, binnen soorten en van ecosystemen**.

Variatie dus: tussen soorten (a), binnen soorten (b) en van ecosystemen (c).

- a. Hoe meer planten- en diersoorten je in een gebied aantreft, hoe hoger de biodiversiteit. Maar er is meer.
- b. Hoewel we allemaal tot dezelfde soort behoren, lijken we zelden als twee druppels water op elkaar. We zijn geen identieke kopieën, omdat we verschillend erfelijk materiaal hebben. Hoe meer van die erfelijke varianten je in een groep planten, dieren of mensen hebt, hoe hoger de biodiversiteit.
- c. Planten en dieren (biotische factoren), bodem, water, lucht (abiotische kenmerken) en de wisselwerking tussen al die componenten vormen samen ecosystemen. Het geheel is echter veel meer dan de som van de delen. Planten en dieren passen het milieu immers aan hun noden aan. Denk aan bevers die met hun dammen compleet nieuwe ecosystemen creëren. De omgeving beïnvloedt op haar beurt de planten en dieren. Een dikke pels in koude streken, een lange snavel of tong om stuifmeel uit bloemkelken te zuigen, we kennen allemaal wel voorbeeldjes. Hoe complexer het systeem, of hoe meer systemen je in een bepaald gebied aantreft, hoe hoger de biodiversiteit.

Biodiversiteit behouden is belangrijk en niet enkel omdat planten en dieren mooi zijn. De effecten van bepaalde (milieu)risico's worden door de natuur getemperd. Zo worden kwetsbare kusten beschermd door begroeide duinengordels, voorkomen meanders overstromingen in woongebieden en spelen planten een belangrijke rol in het voorkomen van erosie. De ecosystemen regelen processen die het leven op aarde mogelijk maken. Ze zorgen voor zuiver water, zetten zonne-energie om in biomassa (= plantenmateriaal). Ze regelen de luchtkwaliteit en het klimaat. Ze verbeteren de bodemvruchtbaarheid en regelen de recyclage van nutriënten. Planten, dieren maar ook eencelligen liggen aan de basis van talrijke industriële processen en leveren ons voedsel, brandstof, vezels en geneesmiddelen. Maar een hoge biodiversiteit heeft ook een eigen schoonheid. Een gebied met veel soorten, enkele zeer zeldzame soorten of een bijzonder ecosysteem heeft voor heel wat mensen een bijzondere aantrekkingskracht. Recreatie en toerisme spelen hier trouwens vaak op in.

Je kan je natuurlijk afvragen of het verdwijnen van een bepaalde plant, een bepaald dier of een bepaalde genetische variant een groot probleem is. Die vraag kunnen we niet met een eenvoudig ja of nee beantwoorden. Het blijft namelijk koffiedik kijken hoe de dingen er binnen honderd, duizend of een miljoen jaar zullen uitzien. Wat we wel zeker weten is dat de dingen veranderen.

Het klimaat verandert in de loop der tijden. Er verschijnen nieuwe ziektes (MKZ, vogelgriep, blauwtong) of er doen zich catastrofes voor (overstromingen, vulkaanuitbarstingen, milieurampen). Daardoor verdwijnen soorten uit een gebied en komt er plaats vrij die andere soorten kunnen innemen. Op zich is daar niets mis mee ... zolang het aantal soorten en ecosystemen groot genoeg blijft. De veranderingen zijn immers niet altijd voorspelbaar. We weten dus ook niet welke soort of variant op een bepaald moment het gepaste antwoord op die **onvoorziene veranderingen** zal bieden! Een groot aantal varianten in de natuur verhoogt echter de kans dat we het juiste antwoord in huis hebben. Landbouwers zijn vertrouwd met dit probleem. Nieuwe ziektes of klimaatsomstandigheden vereisen resistente/aangepaste varianten.

Biodiversiteit behouden is dus investeren in de (onze!) toekomst. Biodiversiteit behouden betekent vooral dat we verstandig met onze natuurlijke hulpbronnen moeten omspringen. Duurzaam dus.

### **Duurzaam gebruik**

In het Verdrag inzake het behoud van de biodiversiteit (1992) wordt **duurzaam gebruik** als volgt gedefinieerd.

Het gebruik van bestanddelen van de biologische diversiteit op een wijze en in een tempo die niet leiden tot achteruitgang van de biologische diversiteit op de lange termijn, aldus in stand houdend het vermogen daarvan om te voorzien in de behoeften en te beantwoorden aan de verwachtingen van huidige en toekomstige generaties.

Net als andere soorten hebben mensen behoeften. Wij verwachten een kwaliteitsvol en waardig leven te leiden. Bovendien hebben ook de volgende generaties – onze kinderen, kleinkinderen, achterkleinkinderen - recht op een dergelijk leven. Dit kan enkel als we de draagkracht – de grens van wat de natuur aan kan - respecteren. Natuur vernieuwt zich weliswaar, maar daar is tijd en plaats voor nodig.

Bij het zoeken naar een duurzame oplossing, houd je rekening met zowel **ecologische**, **economische** als **socio-culturele** aspecten. Die drie aspecten zijn **geen tegengestelden**. Ze beïnvloeden elkaar en ze kunnen met elkaar in conflict komen. Een duurzame oplossing is echter zowel ecologisch, als economisch, als socio-cultureel in orde. Een beheermaatregel is enkel duurzaam als hij betaalbaar is. Als de mondige burger besluit dat een kippenei slechts zoveel gram dioxine mag bevatten, dan zal de bedrijfsleider zich hierbij moeten neerleggen. Een mooi park in de buurt van je bedrijf kan de productiviteit van je werknemers verbeteren, maar dan moet je wel de nodige ruimte voorzien. En zo kunnen we nog heel wat voorbeelden geven.

### **1.4 Europese verdragen en initiatieven**

Op volgende weblink vind je een overzicht van alle Europese verdragen en richtlijnen die met het behoud van de biodiversiteit te maken hebben: <http://europa.eu/scadplus/leg/en/s15006.htm>.

De internationale verdragen werden in Europa vooral in de **vogelrichtlijn (1979)** en de **habitatrictlijn (1992)** verankerd. Deze richtlijnen vormen tevens het kader waarbinnen de voorzieningen van het **verdrag van Bern (1981)** worden toegepast. De habitat- en vogelrichtlijn verschaffen bovendien het kader voor de oprichting van een Europees ecologisch netwerk, **Natura 2000 (1992)**.

Het **verdrag van Bonn (1982)** of het “Verdrag inzake de bescherming van migrerende wilde diersoorten”, dat in 1998 aangepast werd, regelt de bescherming van migrerende dieren die minstens een deel van hun levenscyclus in Europa doorbrengen. Dit verdrag mondde uit in een aantal andere verdragen die de bescherming van specifieke soortgroepen regelt.

In 2001 te Gothenburg bleek echter dat er vooral nood was aan concrete doelstellingen. Dit mondde in 2002 uit in “Het 6de milieuactieprogramma van de Europese Gemeenschap (Milieu 2010: Onze toekomst, onze keuze)”. In 2004 werd de “2010 doelstelling” herbevestigd te Malahide en werd tevens in de schoot van het IUCN het “**Countdown 2010-initiatief**” opgestart ([www.countdown2010.net](http://www.countdown2010.net)). Dit is een Europese oproep aan iedereen om de handen in elkaar te slaan om de achteruitgang van planten en dieren te helpen stoppen. Geen ronkende verklaringen meer, maar concrete doelstellingen en acties. De provincie Limburg en de Limburgse regionale landschappen zijn allen partner van dit initiatief.

## 1.5 België en Vlaanderen

België ondertekende heel wat internationale en Europese verdragen. Dat verplicht België ertoe de inhoud van deze verdragen in nationale wetgeving om te zetten. België is evenwel een federale staat, waarbij een hele reeks bevoegdheden zijn toegewezen aan de gewesten. Dit is ondermeer het geval voor natuurbehoud. De gemaakte beloftes moeten dus in de Vlaamse decreten en besluiten verankerd worden.

De belangrijkste Vlaamse decreten zijn het **natuurdecreet** en het **bosdecreet**. Belangrijke initiatieven zijn het creëren van natuurreservaten (natuurdecreet), het creëren van een ecologisch netwerk (cf. VEN-afbakening, natuurdecreet), het stimuleren van duurzaam gebruik (criteria duurzaam bosbeheer) en de bescherming van een aantal diersoorten (via het KB van 22 september 1980) en plantensoorten (via het KB van 16 februari 1976). Er is echter nog heel wat werk aan de winkel, aangezien veel decreten nog niet volledig naar uitvoeringsbesluiten werden vertaald. Dit betekent dat op dit moment niet duidelijk is hoe ze toegepast moeten worden.

De aanpak die bij het opstellen van de Vlaamse decreten gebruikt werd, een zeer sterk gestuurde top-down benadering met een beperkt aantal belangengroepen, heeft niet altijd het gewenste resultaat opgeleverd. Onze milieu- en natuurwetgeving is zeer complex. Ze is bovendien over verschillende beleidsniveaus en beleidsdomeinen versnipperd. Een slechte zaak voor de natuur, want erg transparant kan je ze niet noemen. Het Vlaamse gewest kiest momenteel echter steeds vaker voor inspraakmodellen, waarbij een zo ruim mogelijke groep belanghebbenden (stakeholders) geraadpleegd wordt. Dat is alvast een stap in de goede richting.

In tabel 1.2 geven we een overzicht van hoe België zijn afspraken in nationale wetgeving heeft gegoten.

Verdrag	België/Vlaanderen
<b>Verdrag inzake het behoud van de biodiversiteit</b>	Decreet van 19 maart 1996 houdende goedkeuring van het Verdrag inzake biologische diversiteit en van de bijlagen I en II, gedaan te Rio de Janeiro op 5 juni 1992" (BS 24/5/96)
<b>Overeenkomst inzake de internationale handel in bedreigde uitheemse dieren en planten (CITES)</b>	Ondertekend door België in 1983, van toepassing in België sinds 1984.
<b>RAMSAR</b>	Ondertekend door België op 5 juni 1992
<b>World heritage convention (WHC)</b>	Ondertekend door België in 1996
<b>Verdrag van Bern – ‘Verdrag inzake behoud van wilde dieren en planten en hun natuurlijk leefmilieu’</b>	Wet van 20 april 1989 houdende goedkeuring van het verdrag inzake behoud van wilde dieren en planten en hun natuurlijke leefmilieu in Europa en van de Bijlagen, I, II, III en IV, opgemaakt te Bern op 19 september 1979 (BS 29/12/90, Bijlage I gewijzigd in BS 15/6/91)
<b>Verdrag van Bonn – ‘Verdrag over de bescherming van migrerende wilde diersoorten’</b>	Wet van 27 april 1990 houdende goedkeuring van het Verdrag inzake bescherming van trekkende wilde diersoorten en van de Bijlagen I en II, opgemaakt te Bonn op 23 juni 1979 (BS 29/12/90)
<b>Habitatrichtlijn(1992)/Vogelrichtlijn (1979)/Natura2000/ Ramsar Conventie</b>	Decreet van 19 juli 2002 houdende wijziging van het decreet van 21 oktober 1997 betreffende het natuurbehoud en het natuurlijk milieu, van het bosdecreet van 13 juni 1990, van het decreet van 16 april 1996 betreffende de landschapszorg, van het decreet van 21 december 1988 houdende oprichting van de Vlaamse Landmaatschappij, van de wet van 22 juli 1970 op de ruilverkaveling van landeigendommen uit kracht van wet zoals aangevuld door de wet van 11 augustus 1978 houdende bijzondere bepalingen eigen aan het Vlaamse gewest, van het decreet van 23 januari 1991 inzake de bescherming van het leefmilieu tegen de verontreiniging door meststoffen en van de wet betreffende de politie over het wegverkeer, gecoördineerd bij KB van 16 maart 1968 (BS 31/10/02)

Tabel 1.2 Overzicht van de wijze waarop de internationale verdragen in de Belgische of Vlaamse wetgeving verankerd werden.

## 1.6 Limburg

De provincie Limburg voert sinds 1991 een soortgericht natuurbeleid, vooral via de werking van de Limburgse Koepel voor Natuurstudie (LIKONA), die zich bezighoudt met het bestuderen van de Limburgse flora en fauna, het publiceren van de onderzoeksresultaten en het opzetten van opleidingen voor mensen die zich voor natuur interesseren. Al die kennis wil de provincie nu in praktijk omzetten. In haar "Milieubeleidsplan provincie Limburg 2004-2008" engageert de provincie zich in project 3 "Soortgericht Natuurbeleid" om de typisch Limburgse soorten te behouden en te versterken. Het GALS-project is een van de manieren waarop de provincie haar beloftes nakomt. Het bijzondere aan Limburg is dat een aantal van de nodige overlegplatforms hier al meer dan tien jaar bestaat.

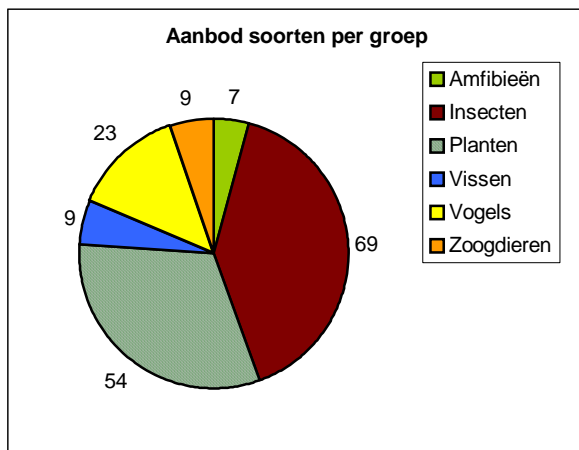
De Limburgse regionale landschappen hebben in dit project ook een belangrijke rol te spelen. Ze hebben de nodige flexibiliteit en slagkracht om opdrachten snel uit te voeren en zijn een belangrijke schakel naar de gemeenten.



## 1.7 Limburgse soorten

In 2003 gaf de provincie Limburg het INBO (Instituut voor Natuur- en Bosonderzoek) de opdracht te onderzoeken welke soorten typisch zijn voor de provincie Limburg. Die selectie gebeurde op basis van gegevens die o.a. door de vrijwilligers van LIKONA verzameld werden.

Een 'typisch Limburgse soort' is een soort waarvan minstens 33% van de bezette Vlaamse IFBL- of UTM-hokken in Limburg liggen en die de status 'met uitsterven bedreigd', 'bedreigd' of 'kwetsbaar' heeft op een Vlaamse Rode Lijst (Colazzo & Bauwens, 2003). Soorten dus die voornamelijk of zelfs uitsluitend in de provincie Limburg gevonden worden. In totaal werden 171 soorten - verdeeld over zes groepen - als typisch voor Limburg geïdentificeerd.



Figuur 1.1 Verdeling van de Limburgse soorten over de verschillende groepen.

## 1.8 Het project

### Doelstelling

De hoofddoelstelling van het GALS-project is het behouden en waar mogelijk versterken van de typisch Limburgse soorten. Dit project wil de nodige overlegstructuren opzetten om samen met alle betrokkenen in de gemeenten tot een goede taakverdeling te komen. De acties kunnen zo efficiënt aangepakt worden.

Onze partners zijn op de eerste plaats de gemeenten. Maar ook andere organisaties die met natuur bezig zijn (bijvoorbeeld terreinbeherende organisaties, VLM, Agentschap voor Natuur en Bos, cel NTMB) vragen we een handje toe te steken. We hebben eveneens de ambitie mensen uit andere beleidsdomeinen - zoals landbouw, industrie en KMO, ruimtelijke ordening, toerisme - bij het natuurbehoud te betrekken. Planten en dieren respecteren immers geen grenzen. Het projectbureau speelt hier een belangrijke rol als facilitator en moderator.

Via de adoptie van een soort willen we de betrokkenheid van de inwoners van de gemeente bij de bescherming van de soort, zijn/haar leefgebied en de natuur in zijn algemeenheid verhogen. Een dier of plant adopteren spreekt immers tot de verbeelding. We streven ernaar dat de inwoners van de gemeenten de soort als een deel van hun eigen streekidentiteit gaan beschouwen (cf. een "streekproduct"). Via het verhaal van deze soort geven we de Countdown 2010-doelstelling een concrete invulling. Het project laat zien dat een gemeente en de bevolking door kleine maatregelen wel degelijk een verschil kunnen maken voor de geadopteerde soort.

De acties zullen tevens aantonen dat mooie natuur inkomsten kan genereren voor de inwoners van de gemeente (via o.a. recreatie, educatie) en de kwaliteit van de leefomgeving zal verhogen. Dit laatste kan onrechtstreeks ook tot verhoogde inkomsten leiden (bv. via een stijging van de grondprijzen, een betere vermarktbaarheid van streekproducten, een verbetering van de gezondheid).

Dit alles moet uitmonden in een effectief soortgericht natuurbeleid dat door alle inwoners van de gemeente gedragen wordt.

In 2010 evalueren we of deze doelstellingen bereikt zijn. Dit project moet tot een toename van de geadopteerde soort en een grotere betrokkenheid van de bevolking leiden.

### **Werkingsstructuur**

Het project wordt uitgevoerd door een projectbureau dat bestaat uit een projectcoördinator, een administratieve kracht en vier projectpromotoren. De vier projectpromotoren werken vanuit de regionale landschappen en vormen de schakel met de gemeenten. De coördinator en de administratieve medewerkster hebben hun werkplaats op het Provinciaal Natuurcentrum van de provincie. Het dagelijks bestuur – de gedeputeerde van leefmilieu, de directeurs van de regionale landschappen en het provinciaal natuurcentrum – controleert en keurt de handelingen van het projectbureau goed.

Daarnaast zijn er nog twee adviesgroepen.

- Het begeleidingscomité bestaat uit personen met technisch-wetenschappelijke deskundigheid. Dit zijn mensen van LIKONA, vertegenwoordigers van terreinbeherende organisaties, het Agentschap voor Natuur en Bos, de Vlaamse Landmaatschappij, vertegenwoordigers van het INBO en academici. Zij geven technisch-wetenschappelijk advies. Zo kreeg het begeleidingcomité de vraag voorgelegd of de soorten die door een bepaalde gemeente voor adoptie voorgesteld werden, ecologisch relevant waren. Ze gaven ook suggesties omtrent de inhoud van de actieplannen.
- De stuurgroep bestaat uit vertegenwoordigers van de gemeentebesturen, de toeristische sector, terreinbeherende verenigingen en natuurbeherende overheden. Ze evalueren de methoden die in het project gebruikt worden en geven suggesties voor eventuele bijsturing. Ze fungeren tevens als doorgeefluik naar de andere mensen in de gemeente die bij het soortgericht beleid betrokken zijn.

## **Methode**

We vroegen alle Limburgse gemeenten een typisch Limburgse soort te adopteren. Een “foster-parents plan” voor onze planten en dieren zeg maar. Niet zo maar een soort maar een soort die nood heeft aan bescherming. Een soort die de gemeente kan beschermen en een soort waarmee de gemeente zich kan identificeren.

Geen eenvoudige opdracht. We hebben de gemeente en inwoners dan ook zo snel mogelijk bij de keuze betrokken. Zo werd de schat aan natuurkennis bij de plaatselijke bevolking en besturen ten volle meegenomen in het project.

We vonden zelfs een heuse “Gemeentelijke Soortentabel” uit, een tabel waarin per gemeente alle Limburgse soorten (Colazzo & Bauwens, 2003) opgelijst werden (zie bijlage 1). Elk van die soorten kreeg a.d.h.v. negen criteria punten. Die criteria waren heel verschillend en zorgden dan ook voor heel wat discussie. Deze criteria staan in de linkerkolom van de tabel in bijlage 1. Per soort werden al die punten opgeteld zodat per soort een score berekend kon worden. Die scores staan in de laatste rij van de tabel in bijlage 1.

Op basis van deze tabel bepaalde elke gemeente welke soort(en) het meest in aanmerking kwam(en) voor adoptie. In vele gevallen waren dit de soorten met de hoogste score. Als geen enkele andere gemeente geïnteresseerd was in de gekozen soort, werd deze aan de gemeente toegewezen.

Als bleek dat een zelfde soort in meerdere gemeenten op de eerste plaats stond, gaf het begeleidingscomité een advies waarin kort werd aangegeven in welke gemeente een adoptie de meeste mogelijkheden bood. Ze suggereerden ook alternatieve soorten. Dit advies werd dan aan de verschillende gemeenten voorgelegd, waarna samen met de gemeente naar een oplossing gezocht werd. De gemeente bepaalde echter finaal zelf of ze mee in het project stapte en welke soort ze adopteerde. Het engagement van de gemeente werd via een intentieverklaring, die op het college van burgemeester en schepenen werd goedgekeurd, vastgelegd. Deze procedure werd geëvalueerd (Lemmens, 2007).

Voor de geadopteerde soort werd vervolgens een actieplan opgesteld. Dat hou je momenteel in je handen. Dit plan kwam via een participatieve methode tot stand. Participatie is een evenwichtsoefening tussen ondersteuning en respect voor de kennis en inbreng van lokale partners. Een belangrijke taak voor de provincie en de regionale landschappen. De lokale besturen zijn goed geplaatst om die afspraken naar concrete acties op hun grondgebied te vertalen.

Het actieplan bevat een ecologisch luik waarin een aantal acties die de soort ten goede komen wordt uitgewerkt. We streven niet naar volledigheid maar geven eerder een aantal suggesties. Hierbij besteden we vooral aandacht aan de rol die de gemeente in het soortgerichte natuurbehoud kan spelen. Welke acties kan een gemeente zelf uitvoeren of hoe kan de gemeente initiatieven van bewoners ondersteunen of zelfs stimuleren (via bijvoorbeeld subsidiereglementen of het verstrekken van informatie). We besteden eveneens aandacht aan de instrumenten waar de gemeente over kan beschikken (beheerovereenkomsten, samenwerkingsovereenkomst, VLM-subsidies).

Daarnaast is er een luik sensibilisatie en educatie. De gemeente is immers een belangrijke schakel naar de lokale bevolking en kan hier een sleutelrol spelen. De gemeenten hebben eveneens heel wat ervaring in huis inzake communicatie naar de lokale bevolking. Die ervaring willen we gebruiken.

Omdat we willen weten of we onze doelstellingen bereiken, is er eveneens een luik monitoring. In dit onderdeel beschrijven we methoden om na te gaan of de soort er al dan niet op vooruit is gegaan (meer vindplaatsen, meer geschikt leefgebied). We zullen ook nagaan welke en hoeveel acties de gemeente op het getouw heeft gezet om de geadopteerde soort te helpen.

Via het principe van “hart-hoofd-hand” willen we een positieve spiraal starten en steeds meer mensen betrekken bij de bescherming van hun Limburgse soort. Pas als je mensen in contact brengt met hun geadopteerde soort en het landschap waarin zij leeft, gaan ze de soort in hun **hart** dragen. Mensen die de soort in hun hart dragen, willen er meer over weten: waarom is die zo speciaal? Wat kunnen we ervoor doen? In ons **hoofd** verzamelen we kennis, weetjes en ideeën om de soort te beschermen. En dan kunnen we tot actie overgaan. Mensen die zich betrokken voelen bij de soort, willen hier **zorg** voor dragen en de handen uit de mouwen steken.

### **Financiering**

Dit adoptieproject maakt deel uit van een groter geheel, namelijk het Doelstelling 2-programma van de Europese Commissie. Het Doelstelling 2-programma houdt in dat aan achterstandsregio's middelen worden toegekend via het Europese Fonds voor Regionale Ontwikkeling (EFRO). Grote delen van Limburg zijn als Doelstelling 2-regio aangeduid. De provincie Limburg voorzag bovendien in haar begroting een extra budget om ook in niet Doelstelling 2-gebieden aan de slag te kunnen gaan, zodat het project gebiedsdekkend werd.

Eén van de doelstellingen van het GALS-project is de promotie van de typisch Limburgse identiteit via de adoptiesoort.

Een recente studie, die “Birdlife International” uitvoerde voor de EU, toont aan dat een aantrekkelijke natuur en leefomgeving voor nieuwe werkgelegenheid kan zorgen. Via de promotie van de eigen streekidentiteit (branding) kan er een markt voor streekproducten gecreëerd worden, die bij de lokale horeca verkocht worden. Europeanen zijn bovendien bereid heel wat geld neer te tellen om een zeldzame of interessante soort te zien (bv. vogelkijken). Mits een goede planning kunnen de inkomsten dienen voor het beheer van de natuurgebieden en de uitwerking van een duurzaam toerisme. Hierbij kunnen sociaal kwetsbare groepen ingezet worden. Voldoende open ruimte heeft ook een positieve invloed op de volksgezondheid (bv. meer beweging = minder problemen met zwaarlijvigheid/minder problemen met stress).

Deze relatie “natuur als troef voor meer werkgelegenheid” is de insteek die gebruikt werd om deze steun van Europa te bekomen (provincie Limburg, Internationale samenwerking, 2006). Zestig procent van de financiering komt van de provincie Limburg en veertig procent van Europa.

# GEMEENTEN ADOPTEREN LIMBURGSE SOORTEN

Actieplan hazelmuis

VOEREN

## 2 Hazelmuis



## 2 Hazelmuis

Dit hoofdstuk is gebaseerd op Verheggen & Boonman (2006), Verbeylen & Nijs (2007).

### 2.1 Motivatie voor de soortkeuze

Voeren heeft een indrukwekkende lijst van in de gemeente voorkomende Limburgse soorten, met daarop maar liefst twaalf soorten die in Limburg (en soms ook in Vlaanderen!) enkel nog in Voeren te vinden zijn (zie bijlage 1 voor de gemeentelijke soortentabel). Toch was de keuze voor de hazelmuis snel gemaakt. De hazelmuis heeft namelijk een hogere aaibaarheidsfactor dan de unieke plantensoorten en de gestippelde alver (een vis). Bovendien zijn de orchideeën kwetsbaar voor menselijke verstoring en worden ze al met veel zorgen omringd. Het is ook relatief moeilijk om acties te ondernemen voor een vissoort die in de Maas voorkomt.

De vleermuizen, de eikelmuis en het dambordje werden ook even overwogen.

Ook ecologisch gezien is de hazelmuis een interessante soort voor Voeren, ze past precies in het typische Voerense bocagelandschap: Voeren is rijk aan bossen, graften, begroeide holle wegen, houtkanten en heggen. Dit is net wat de hazelmuis nodig heeft. Bovendien is de hazelmuis een kieskeurig beestje. Als bosranden beheerd worden in functie van de hazelmuis en er zodoende een goed ontwikkelde en gevarieerde bosrand ontstaat, wordt tegelijkertijd een waardevol randbiotoop gecreëerd waar ook veel andere plant- en diersoorten van kunnen profiteren. De zeldzame grauwe klauwier broedt bijvoorbeeld in braamrijke doornstruwelen. Ook geelgors, grasmus, braamsluiper, vlinders zoals de zeldzame bruine eikenpage, keizersmantel, kleine ijsvogelvlinder en sleedoornpage en planten zoals mispel, kardinaalsmuts, kleine kaardebol en kruidvlier voelen zich thuis in de zogenaamde mantel- en zoomvegetatie. De hazelmuis kan dan ook met recht “de ambassadeur voor een rijk gestructureerd bos met goed ontwikkelde bosranden en struwelen” genoemd worden.

### 2.2 Beschrijving van de soort

#### *Kenmerken*

De hazelmuis is een knaagdier en behoort, net als de eikelmuis en de relmuis, tot de familie van de slaapmuizen. Met een lichaamslengte van zes tot negen centimeter is de hazelmuis de kleinste Europese slaapmuis. Ze is niet veel groter dan een huismuis.

Door haar oranje-beige gekleurde vacht, haar lange, behaarde staart en grote, zwarte ogen is ze makkelijk te onderscheiden van alle andere muizen.

Slaapmuizen zijn nachtactieve knaagdieren.



Figuur 2.1 De hazelmuis (foto: Goedele Verbeylen, Zoogdierenwerkgroep Natuurpunt).

### 2.2.2 Leefgebied en leefwijze

Hazelmuisen gaan meestal minder dan vijftig à honderd meter van hun nest voedsel zoeken. Ze zijn strikt boom- en struikbewonend en verplaatsen zich bijgevolg zelden over de grond. De dieren maken gebruik van alle vegetatielagen die ze tot hun beschikking hebben: boomlaag, struiklaag en ondergroei. Hun voedsel bestaat uit allerhande zaden, bessen, bloemen, knoppen, stuifmeel en insecten.

Om het hele jaar rond voldoende voedsel te vinden, hebben hazelmuisen dan ook een grote soortendiversiteit aan voedselplanten nodig. Favorieten zijn hazelaar, braam, meidoorn, sleedoorn, Gelderse roos, kardinaalsmuts, hondsroos, boskers en mirabel, maar ook haagbeuk, kastanje en eik. Deze variabiliteit is te vinden in structuurrijk loofbos met een goed ontwikkelde ondergroei en bosrand. Mantel- en zoomvegetaties (dit is de begroeiing die de geleidelijke overgang vormt tussen bos en open gebied) langs bosranden en bospaden, bramenrijke struweelbegroeiingen op open plekken en houtkanten met een grote verscheidenheid aan bes- en vruchtdragende soorten zijn ideaal voor de hazelmuis.



Volwassen hazelmuizen hebben een klein leefgebied van één derde tot één hectare en zijn zeer plaatsgebonden. Als ze zich eenmaal gevestigd hebben, verwijderen ze zich nog maximaal een halve kilometer van die plek. De dispersieafstanden<sup>1</sup> van jonge dieren zijn groter met een maximum van vijftienhonderd meter en een gemiddelde van vijfhonderd tot vijfhonderdvijftig meter. In open landschappen met weinig lijnvormige elementen en bosjes en met verspreid gelegen geïsoleerde bosgebieden zijn deze afstanden vermoedelijk veel kleiner omdat ze geen mogelijkheid hebben om verder te gaan.

De hazelmuis houdt een winterslaap in de koudste periode van het jaar, van oktober-november(soms pas vanaf december in een zacht najaar) tot maart-april. De overwinteringskwartieren liggen meestal op grondniveau in de bladlaag, in een hol of hakhoutstoof, of zelfs in een holte onder de grond, waar ze niet echt een 'nest' maken. Ze zijn meestal gesitueerd op noord- of noordwesthellingen of in rivierdalen, waar de relatieve luchtvochtigheid voldoende hoog blijft.

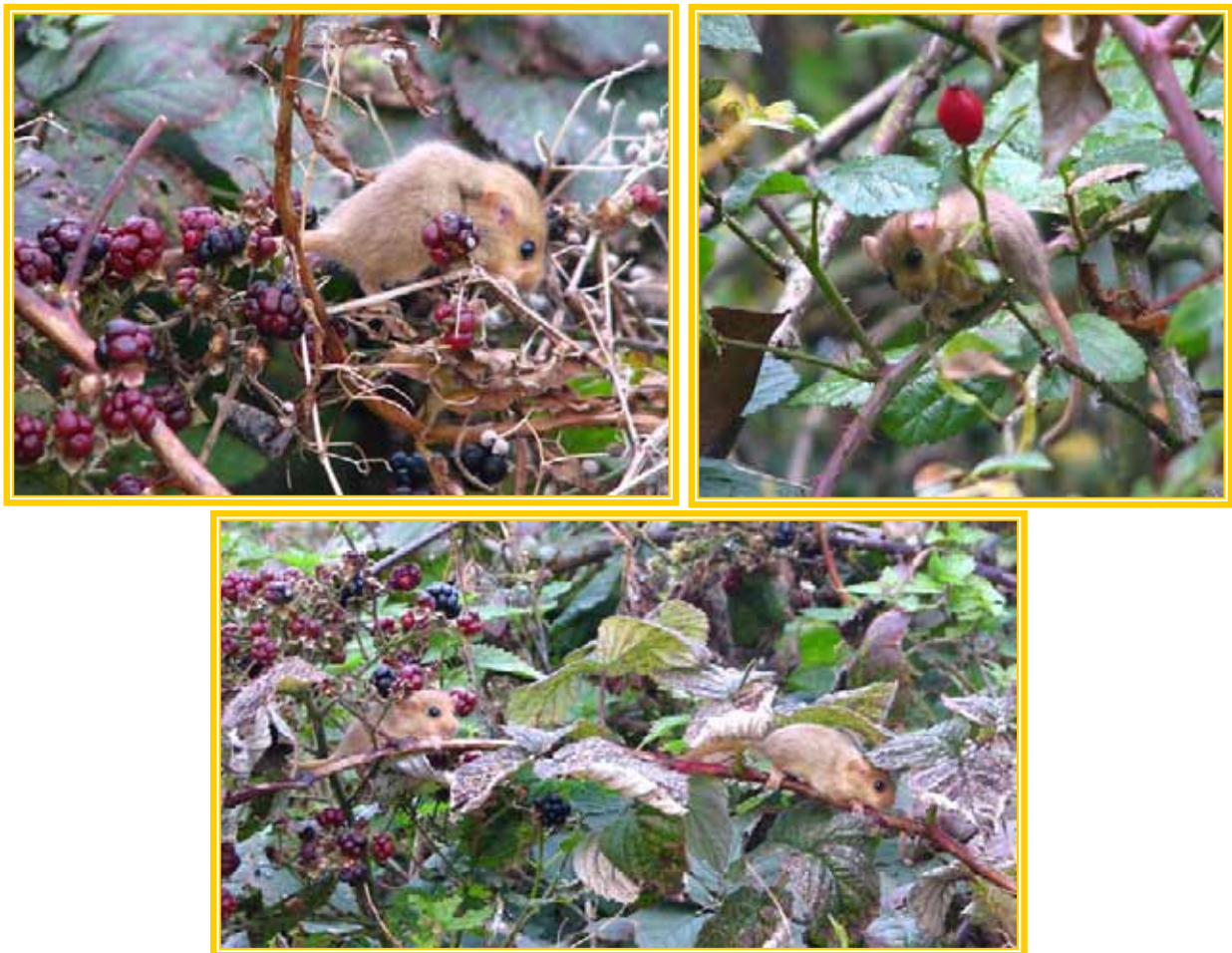
Gedurende de rest van het jaar bouwen de hazelmuizen hun nest op een meer zonnige plaats, tot vier nesten per seizoen. Deze nestjes zijn bolvormig en worden gebouwd in boomholtes of nestkasten indien aanwezig, of in struiken die dicht bebladerd en veelstengelig zijn. In de lente en zomer maken de hazelmuizen waarschijnlijk nesten boven in de bomen. In de herfst maken ze hun nest op de zonbeschenen zuidoost- tot zuidwesthellingen, omdat de vruchtzetting daar groter is.

Het voortplantingsnest is iets groter dan een slaapnest. Afhankelijk van de klimatologische omstandigheden en de beschikbaarheid van het voedsel kent de voortplanting van de hazelmuis "goede" en "slechte" jaren. Hierdoor kan de populatie sterk schommelen van jaar tot jaar, wat haar erg kwetsbaar maakt.

De voortplanting van de hazelmuis beperkt zich in onze streken vermoedelijk tot slechts één enkele worp in het najaar. Tussen augustus en oktober werpt het vrouwtje dan drie tot zeven jongen. De zoogtijd duurt zes tot acht weken. Na tien weken zijn de hazelmuisjes zelfstandig. Een hazelmuis wordt in het wild tot vier à vijf jaar oud.

---

<sup>1</sup> Dispersie is het uitzwermen van de jongen, nadat ze zelfstandig geworden zijn. Ze gaan dan op zoek naar een eigen leefgebied. De dispersieafstand is de afstand die ze afleggen van hun geboorteplek tot aan hun definitieve vestigingsplaats.



Figuur 2.2 Jonge hazelmuisjes (foto's: Goedele Verbeylen, Zoogdierenwerkgroep Natuurpunt).

### **Bedreigingen**

De dingen die een bedreiging vormen voor de hazelmuis zijn allemaal terug te voeren op de eigenschap dat de hazelmuis zich maar over zeer korte afstanden verplaatst en bovendien nauwelijks over de grond. Bijkomend probleem is dat de hazelmuis zich traag voortplant, waardoor de populatie weinig veerkrachtig is: als er iets gebeurt waardoor het aantal hazelmuizen plots sterk daalt, duurt het lang voor de populatie zich herstelt.

De hazelmuis stelt door deze eigenschappen zulke hoge eisen aan haar leefgebied, dat er in Vlaanderen nog maar weinig geschikte gebieden over blijven.

Omdat ze zich maar over korte afstanden verplaatsen, hebben hazelmuizen gebieden nodig waar op een kleine oppervlakte een grote soortendiversiteit aan vruchtdragende planten voorkomt. Als gevolg van intensivering van het grondgebruik en perceelsvergroting (wat gepaard ging met het verloren gaan van houtkanten en hagen, het opruimen van randbegroeiingen en een toename van de veebezettingsdichtheid) zijn de voor hazelmuizen geschikte struweelvegetaties en bramenvegetaties op veel plaatsen verdwenen.

Maar ook de aanwezigheid van een verscheidenheid aan vruchtdragende bomen en struiken biedt geen garanties voor de hazelmuis.

Beheerwerkzaamheden worden vaak over grote oppervlakten in één keer uitgevoerd. Als alle bomen en struiken in één keer gekapt of gesnoeid worden, waardoor ze (veel) minder of geen vrucht zetten, betekent dat voor de hazelmuizen die daar leven een kleine ramp: dat jaar zullen ze niet veel voedsel vinden.

Ook het uitvoeren van beheeringrepen aan randvegetaties in de periode dat de hazelmuizen er hun nesten hebben (augustus-november, dus ook de periode dat er jongen zijn) kan fatale gevolgen hebben. Bij het maaien, klepelen of behandelen met herbiciden van wegbermen, kunnen maar al te makkelijk hazelmuisnesten die zich in de aanpalende vegetatie bevinden, verloren gaan.

Bovendien worden bramen vaak gezien als ruigteplanten die verwijderd moeten worden. Voor de hazelmuis – en veel andere diersoorten – is braam net heel waardevol, zowel als voedselbron als om nesten in te maken.



*Figuur 2.3 Hazelmuizen houden van bramen (foto's: Griet Nijs, Zoogdierenwerkgroep Natuurpunt).*

Een tweede probleem dat zich stelt bij het feit dat de hazelmuis zich niet ver verplaatst is dat korte afstanden zonder begroeiing zoals een bospad of een onderbreking in een houtkant een vrij sterke barrière voor de hazelmuis vormen. Soms worden bij het onderhoud van bospaden overhangende takken verwijderd. Ook gebeurt het dat er in slecht onderhouden hagen gaten ontstaan. Op deze manier worden voor de hazelmuis essentiële verbindingen tussen verschillende delen van het leefgebied vernietigd, wat (her)kolonisatie van geschikte gebieden sterk bemoeilijkt. Vandaar het belang van overhangende vegetatie bij bospaden en van aaneengesloten leefgebieden, of van goede verbindingen tussen leefgebieden.

Als de leefgebieden niet verbonden worden bestaat het gevaar dat er enkel kleine, afzonderlijke deelpopulaties overblijven die niet met elkaar in contact staan. Naast het feit dat dergelijke kleine populaties kunnen uitsterven door catastrofes of toeval, kan inteelt hier nog een bijkomend probleem vormen. Daarom is een aangepast beheer ook heel erg noodzakelijk.

Ook tijdens de winterslaap en torpor (een inactieve periode in het voorjaar of vroege zomer, maar ook kort voor de winterslaap, in koudere periodes of periodes met weinig voedsel) zijn hazelmuizen gevoelig. Ze bouwen hun winternest op grondniveau, waar ze kwetsbaar zijn voor predatoren, voor vertrappeling door grotere dieren of voor zware boswerktuigen die vooral in de winter ingezet worden.



Figuur 2.4 Een hazelmuis in torpor (foto: Goedele Verbeylen, Zoogdierenwerkgroep Natuurpunt).

### **Verspreiding**

De hazelmuis is een Palearctische soort en komt in Europa wijdverbreid voor, van de Middellandse zee (Spanje en Portugal uitgezonderd) tot Zuid-Zweden en oostelijk tot de Wolga en Klein-Azië.

In België komt de hazelmuis nog vrij wijd maar dun verspreid voor in Wallonië, bijna uitsluitend ten zuiden van Sambre en Maas (maar de gegevens hierover zijn onvolledig en liggen zeer versnipperd). In Vlaanderen is ze enkel nog bekend van de Voerstreek. Nog geen decennium geleden kwam de hazelmuis ook nog op verschillende andere plaatsen in Vlaanderen voor, in Limburg meer bepaald in de regio's Hasselt en Tongeren. Maar daar lijkt ze nu volledig verdwenen te zijn.

### **Status**

Op de Rode Lijst van zoogdieren in Vlaanderen is de hazelmuis opgenomen in de categorie "bedreigd". Maar op basis van de recente gegevens hoort de soort eerder thuis in de categorie "ernstig bedreigd".

De hazelmuis is opgenomen in bijlage IV van de habitatrichtlijn. Deze bijlage bevat plant- en diersoorten van communautair belang die strikt moeten worden beschermd. Dit wil zeggen dat de soort overall bescherming geniet, ook buiten speciale beschermingszones. Het opzettelijk vangen of doden, het opzettelijk verstoren van die soorten en het beschadigen of vernielen van hun voortplantings- of rustplaatsen is dan ook strafbaar.

In Vlaanderen wordt het naleven van deze bescherming geregeld door het natuurdecreet.

Beschermingslijst	status
IUCN	Lower Risk, Near Threatened (2007, assessed in 1996, <a href="http://www.iucnredlist.org">www.iucnredlist.org</a> )
Habitatrichtlijn	Bijlage IV
Verdrag van Bern	Bijlage III
Vlaanderen	KB 1980
Rode Lijst Vlaanderen	bedreigd

Tabel 2.1 Wettelijkestatus van de hazelmuis.



## GEMEENTEN ADOPTEREN LIMBURGSE SOORTEN

Actieplan hazelmuis

VOEREN

### 3 Toestand in de gemeente





### **3 Toestand in de gemeente**

Dit hoofdstuk is gebaseerd op Verheggen & Boonman (2006), Verbeylen & Nijs (2007) en het Milieubeleidsplan Voeren 2005-2009.

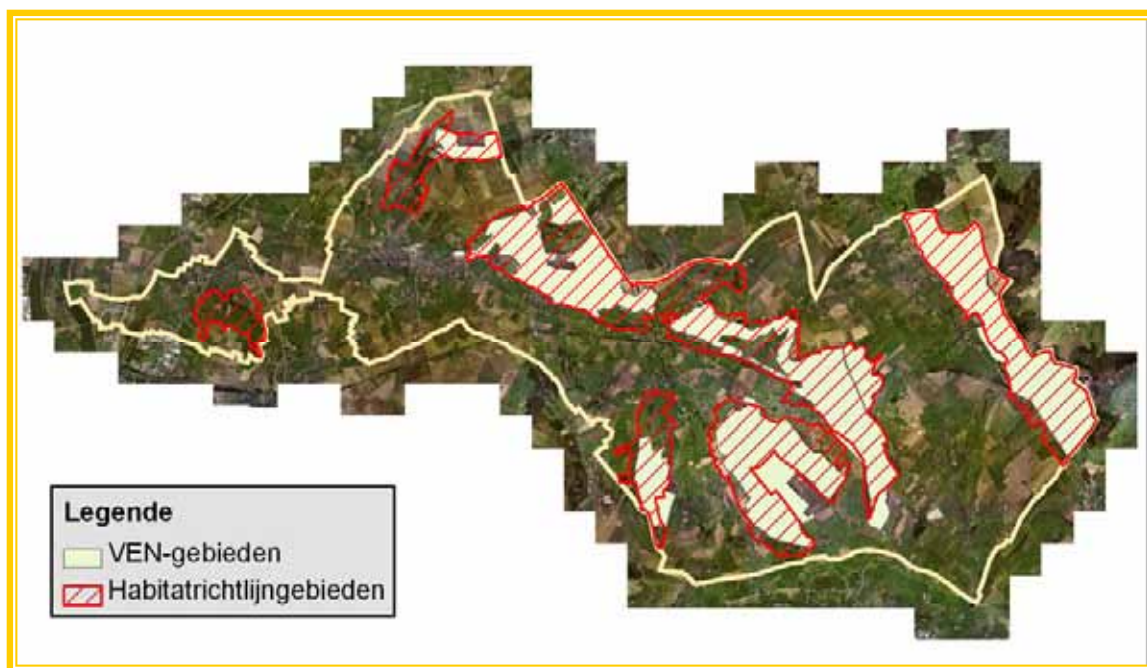
#### **3.1 Situering en beschrijving van de gemeente**

De gemeente Voeren is een satelietgemeente van Limburg: ze is gelegen ten zuidoosten van de rest van de provincie en grenst aan geen enkele andere Belgisch-Limburgse gemeente. Ten noorden grenst Voeren wel aan het Mergelland van Nederlands Limburg en voor het overige grenst ze aan Wallonië. Voeren is de enige Vlaamse gemeente aan de oostkant van de Maas.

De uitzonderlijke landschappelijke en natuurlijke rijkdom van de Voerstreek is een gevolg van de oostelijke geografische ligging, de hoogte boven het zeespiegelniveau en de merkwaardige samenstelling van de ondergrond, waarin een kalklaag voorkomt. De Voerstreek heeft daarenboven een uitgesproken reliëf. Typisch zijn de asymmetrische dalen, waarvan de steile, naar het zuidwesten gekeerde hellingen veel meer zonnestraling krijgen dan de andere. Tijdens de ijstijden stroomde er veel meer water door de riviertjes in Voeren. Vandaar de enorm brede dalen in verhouding tot de kleine waterlopen, of zelfs droogdalen waar nu helemaal geen water meer door stroomt.

Door deze specifieke kenmerken heeft Voeren een meer continentaal klimaat vergeleken met de rest van Vlaanderen. Daarom komen hier plant- en diersoorten voor die elders in Vlaanderen niet te vinden of veel zeldzamer zijn. Typische planten voor Voeren zijn mispel en trosvlier. Verder zijn ook haagbeuk, es, boskers, bosrank en klimop veel terug te vinden. Dit zijn voor de hazelmuis interessante soorten.

Aan de westkant van Voeren komt veel minder bos voor dan aan de oostelijke kant. De grote boscomplexen liggen ook bijna allemaal op steilranden.



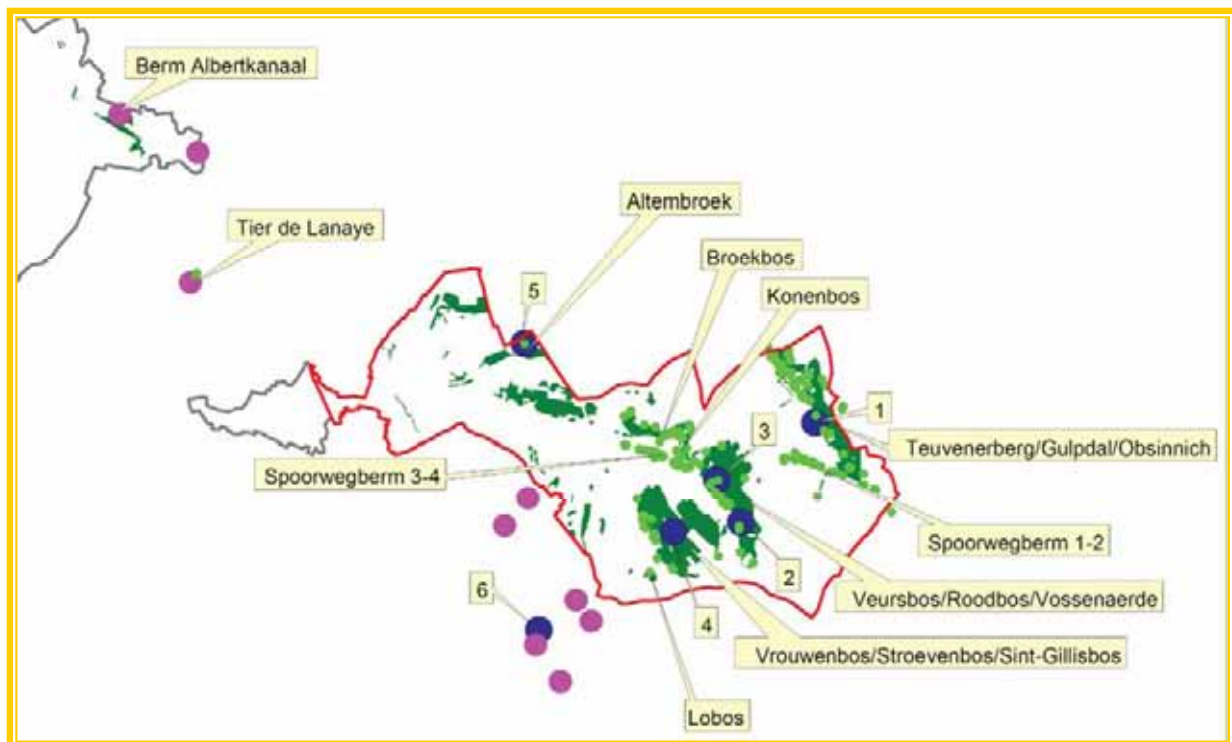
Figuur 3.1 VEN-gebieden en habitatrictlijngebieden in Voeren.

Grote delen van het grondgebied van de gemeente zijn aangeduid als habitatrictlijngebied. Het betreft in hoofdzaak de vallei van de Berwijn, de hellingsbossen langsheen de waterlopen Gulp, Veurs en Voer, de vallei van de Noorbeek en de omgeving van Altenbroek en het Hoogbos ten noorden van 's-Gravenvoeren, het Alserbos ten zuidwesten van Sint-Pieters-Voeren en het boscomplex van Stroeven- en Vrouwenbos ten zuidoosten ervan. Deze gebieden maken deel uit van het habitatrictlijngebied "Voerstreek" met een totale oppervlakte van 1.592 ha.

Grote delen van de natuurgebieden in de gemeente zijn bovendien opgenomen in het VEN. Het betreft alle natuurgebieden volgens het gewestplan, met uitzondering van de natuurgebieden in de vallei van de Berwijn.

### 3.2 Verspreiding van de hazelmuis in de gemeente

De bossen in Voeren liggen bijna allemaal in het oosten van de gemeente, vandaar ook dat de hazelmuis terug te vinden is in het oostelijke deel van Voeren, meer bepaald in volgende bosgebieden: Broekbos, Konenbos, Teuvenberg/Gulpdal/Obsinnich, Veursbos/Roodbos/Vossenaerde, Vrouwenbos/Stroevenbos/Sint-Gillisbos, Lobos (mogelijke sporen) en langsheen de spoorwegberm ten oosten van het centrum van Sint-Martens-Voeren (zie figuur 3.2). De Voerense hazelmuispopulatie sluit aan bij de Nederlandse hazelmuispopulatie, die beperkt is tot het uiterste zuiden van Nederlands Limburg. In de Waalse gebieden grenzend aan Voeren zijn de laatste jaren geen hazelmuisssporen gevonden.



Figuur 3.2 Historische en actuele verspreiding van de hazelmuis in de Voerstreek en omgeving. Donkergroen = bos (De Keersmaeker et al., 2001), blauwe bollen met nummers = historische waarnemingen, paarse bollen = in 2003-06 onderzochte bossen buiten de gemeente Voeren, rode polygoon = in 2003-06 volledig onderzocht gedeelte van de gemeente Voeren, lichtgroene bolletjes = hazelmuissporen gevonden in 2003-06 (Verbeylen & Nijs, 2007).

Meer details over de inventarisaties zijn terug te vinden in het hazelmuisrapport van de Zoogdierenwerkgroep van Natuurpunt Studie (Verbeylen & Nijs, 2007).

### 3.3 Kansen en problemen

Voeren bezit nog heel wat bossen, houtkanten en begroeide graften. De dichtheid aan holle wegen per vierkante kilometer is nergens in Vlaanderen groter dan in Voeren. Dit biedt de hazelmuis heel wat randbiotopen, die bovendien vaak soortenrijk zijn. In figuur 3.3 is aangegeven welke gebieden een optimaal of geschikt habitat vormen voor de hazelmuis.



*Figuur 3.3 Habitatkaart voor de gemeente Voeren. Blauw = niet-geïnvastariseerd gedeelte van de gemeente Voeren, grijs = volledig geïnvastariseerd gedeelte, donkergroen = optimaal habitat, lichtgroen = mengeling van optimaal, marginaal en ongeschikt habitat, oranje = marginaal habitat, roze = mengeling van marginaal en ongeschikt habitat.*

Hoewel het bocagelandschap nog redelijk intact is gebleven en er nog relatief grote boscomplexen aanwezig zijn, ontsnapte ook Voeren niet aan de versnippering van natuur en natuurgebieden. Voor de hazelmuis kan deze versnippering, zeker in combinatie met grootschalige (bos)beheerwerken, nefaste gevolgen hebben (zie hoofdstuk 2).

Gelukkig lééft de hazelmuis in Voeren, zowel in de bossen als in de hoofden van beleidsmakers. Sinds de regelmatige verschijning van de hazelmuisrapporten van Natuurpunt Studie en de adoptie van de hazelmuis door de gemeente Voeren wordt er meer en meer rekening gehouden met de soort.

### **3.4 Reeds uitgevoerde acties**

#### ***Terreinacties***

Echte terreinacties voor de hazelmuis gebeurden nog niet. Wel werden na overleg tussen de Zoogdierenwerkgroep en verschillende actoren enkele beheermaatregelen niet of anders uitgevoerd omdat al rekening gehouden werd met de aanwezigheid van de hazelmuis. Zo werd bv. de geplande heropening van de holle weg langs het Broekbos door het RLH afgeblazen omdat in de houtkanten erlangs hazelmuisen voedsel zoeken en nesten bouwen. De door hazelmuisen bewoonde houtkant naast de halfholle weg langs het Konenbos werd in beperktere mate gesnoeid dan eerst gepland was. Ook wordt er gewerkt aan de beheerplannen van de bosreservaten Broekbos, Teuvenenberg en Veursbos/Roodbos/Vossenaerde. Hierin is de hazelmuis opgenomen als doelsoort. Het ANB probeert zoveel mogelijk rekening te houden met de specifieke hazelmuisbeheermaatregelen die voorgesteld werden door de Zoogdierenwerkgroep. Ook in het beheerplan van het Konenbos en Vrouwenbos wordt het voorkomen van de hazelmuis en het belang van de mantel- en zoomvegetatie vermeld.

## Communicatie

In Voeren komt er een gedegen communicatie rond de hazelmuis op gang. In januari 2007 was er een hazelmuisoverleg waar onder andere het RLH, Natuurpunt Studie, het ANB, het INBO en IKL/VZZ aanwezig waren. In oktober 2007 stelde de Zoogdierenwerkgroep het ganse hazelmuisverhaal voor aan Infrabel en werd bekeken welke acties ten voordele van de hazelmuis kunnen genomen worden.



*Figuur 3.4 Overleg en terreinbezoek met beleidsmakers (foto: Griet Nijs, Zoogdierenwerkgroep Natuurpunt).*

In november 2007 organiseerden de gemeente Voeren, de Zoogdierenwerkgroep en het RLH een hazelmuisinformatiemiddag in Teuven. Alle inwoners van de gemeente Voeren kregen hier een uitnodiging voor in de bus, waarin de hazelmuisproblematiek geduid werd. Op de informatiemiddag waren ook andere actoren aanwezig die in de toekomst een belangrijke rol kunnen spelen in het hazelmuisverhaal, zoals mensen van de Bosgroep Zuid-Limburg en Natuurpunt Altenbroek. Daarnaast hield de Zoogdierenwerkgroep nog allerlei andere informele overlegmomenten om zoveel mogelijk terreinbeheerders op de hoogte te brengen van de aanwezigheid van de hazelmuis en de acties die kunnen ondernomen worden. Zo werd tijdens enkele terreinbezoeken overlegd met het RLH over het onderhoud van holle wegen waarlangs hazelmuisen zitten.

Sinds het soortenproject van start ging, verschenen hierover al enkele artikels, onder andere in het Voerens Blaedsje en in het Limburgs Bosbelang. Ook op de derde landschapsdoedag van het regionaal landschap in Voeren werd er aandacht besteed aan de hazelmuis.

## ***Monitoring***

Sinds 2003 voert de Zoogdierenwerkgroep van Natuurpunt Studie inventarisaties uit om de verspreiding van de hazelmuis in Voeren te bepalen. Eind 2006 bleek hieruit dat deze verspreiding zich beperkt tot de oostelijke helft van Voeren, waar de Zoogdierenwerkgroep in 2007 dan ook van start ging met een echte hazelmuismonitoring (naar Nederlands voorbeeld, zie Foppen & Verheggen 2006).

# GEMEENTEN ADOPTEREN LIMBURGSE SOORTEN

Actieplan hazelmuis

VOEREN

## 4 Concrete doelstellingen





## 4 Concrete doelstellingen

Dit hoofdstuk is gebaseerd op Verheggen & Boonman (2006), Verbeylen & Nijs (2007).

### 4.1 Terreinacties

Het doel van de terreinacties in hoofdstuk 5 is in de eerste plaats om de nog aanwezige hazelmuispopulaties te behouden. Dit kan door de gebieden waar nu hazelmuizen voorkomen te verbeteren en door een aangepast beheer uit te voeren, zodat er steeds goed gestructureerde, gevarieerde bos(rand)vegetaties ter beschikking zijn.

In de tweede plaats is het belangrijk dat de aanwezige leefgebieden met elkaar verbonden worden, zodat er een uitwisseling tussen de bestaande populaties mogelijk is. Omdat de actieradius van de hazelmuis nogal beperkt is, moeten deze verbindingen zo gemaakt worden dat de hazelmuis ze niet enkel kan gebruiken om zich door te verplaatsen, maar dat ze er ook tijdelijk in kan overleven. Hiervoor kunnen bomen en struweelvormers (bv. meidoorn, sleedoorn, hazelaar, Gelderse roos, ...) lijnvormig en ononderbroken aangeplant worden.

Dergelijke verbindende houtkant moet minstens zes meter breed zijn (maar beter nog breder, bv. Tien meter). Voor zover dit mogelijk is, dient aan beide zijden van een lijnvormig landschapselement gestreefd te worden naar de ontwikkeling van een mantel (bv. braamstruweel) en zoom. Ook op plaatsen waar een weg of beek gekruist wordt, moet een geleidelijke overgang van struiken naar hoge bomen langs de weg gemaakt worden. Om een harde barrière zoals een weg of beek te kunnen overbruggen, is het aangeraden dat de kruinen van de hoge bomen aan weerszijde van de barrière elkaar raken waardoor een ononderbroken verbinding ontstaat (indien de weg te breed is, kan bv. gewerkt worden met een soort brug overgroeid door bosrank). Waar lange verbindingsstukken nodig zijn, kan best getracht worden deze om de tweehonderdvijftig à vijfhonderd meter te verbreden tot een klein struweelbosje van één hectare groot, dat als stapsteen kan fungeren en waar de hazelmuizen (tijdelijk) kunnen leven en zich voortplanten.

Voor de locatie van een verbindingszone hebben hellingen de voorkeur boven plateaus en plateauranden, een west-oost lopende verbinding een voorkeur boven een noord-zuid lopende en een zuidelijke helling de voorkeur boven een noordelijke expositie. Hierdoor krijgen de verbindingen een grotere zoninval en de aanwezige struiken dus een grotere vruchtzetting, wat meer voedsel voor de hazelmuizen betekent. Bestaande heggen, graften en bosjes dienen zoveel mogelijk in de verbindingszone opgenomen te worden.

Goed hazelmuisbeheer moet leiden tot

- voldoende diversiteit aan houtige plantensoorten en diversiteit in leeftijd van de planten, zodat er steeds voedsel beschikbaar is,
- een geschikte fysische structuur in het bos door:
  - beschaduwning op de kruid- en struiklaag te vermijden, zodat deze een dichte structuur krijgt en er een betere vruchtzetting is,
  - struiken breed te laten uitgroeien met vele horizontaal groeiende takken waarlangs de dieren zich kunnen verplaatsen,
- voldoende grote en met elkaar verbonden leefgebieden, zodat ze een hazelmuispopulatie kunnen huisvesten die voldoende groot is en veerkrachtig genoeg om zichzelf in stand te houden.



*Figuur 4.1 Goed hazelmuisbiotoop: een goed ontwikkelde bosrand en een houtkant met vruchtdragende struiken. (foto's: Inge Nevelsteen en Griet Nijs).*

## 4.2 Communicatie

De communicatieacties die in hoofdstuk 6 voorgesteld worden, dienen twee doelen. Ten eerste is communicatie nodig om de verschillende doelgroepen te informeren en om hun medewerking te vragen. Door deze acties kan er rechtstreeks en onmiddellijk iets verbeterd worden voor de hazelmuis.

Als mensen meer weten over de levenswijze en behoeftes van de hazelmuis, kunnen ze de soort beter appreciëren en zijn ze eerder geneigd om effectief iets te doen. Het juist beheren wordt dan ook makkelijker, omdat mensen de bosrand of houtkant dan bekijken vanuit het oogpunt van de behoeften van de hazelmuis. Ze leren dan zelf nadenken over wat goed is voor de hazelmuis en wat niet en dat is beter dan gewoon opgelegde regels volgen.

Verder dient communicatie als middel om een breed draagvlak te creëren. Ook voor mensen die niet rechtstreeks iets kunnen doen voor de hazelmuis, is het interessant om meer te leren over deze soort. Ze beseffen dan dat in de natuur, maar ook in de rest van de wereld en het leven, vele dingen met elkaar samenhangen en dat daden gevolgen hebben. Rechtstreeks – bijvoorbeeld door met de quad langsheen randvegetaties te scheuren kunnen hazelmuisnestjes vernield worden – maar ook onrechtstreeks: de aanleg van extra wegen brengt versnippering met zich mee, de grote vraag naar hout (onder andere om papier te produceren) zorgt voor de aanleg van monotone productiebossen, ...

## 4.3 Monitoring

De hazelmuis wordt sinds 2007 gemonitord door de Zoogdierenwerkgroep van Natuurpunt Studie. Het opleiden van plaatselijke mensen kan deze monitoring vergemakkelijken.

Naast het monitoren van de soort dienen ook de inspanningen die gebeuren om de populatie en de bekendheid van de hazelmuis te vergroten, bijgehouden te worden. Op basis daarvan kan onder andere nagegaan worden wat de invloed is van genomen beheermaatregelen op de evolutie van de populatie.

## GEMEENTEN ADOPTEREN LIMBURGSE SOORTEN

Actieplan hazelmuis

VOEREN

5 Acties



## 5 Acties

In dit hoofdstuk wordt verwezen naar de beheermaatregelen voorgesteld in Verbeylen & Nijs (2007) en meer gedetailleerd uitgewerkt hoe, door wie en op welke manier concrete acties kunnen ondernomen worden.

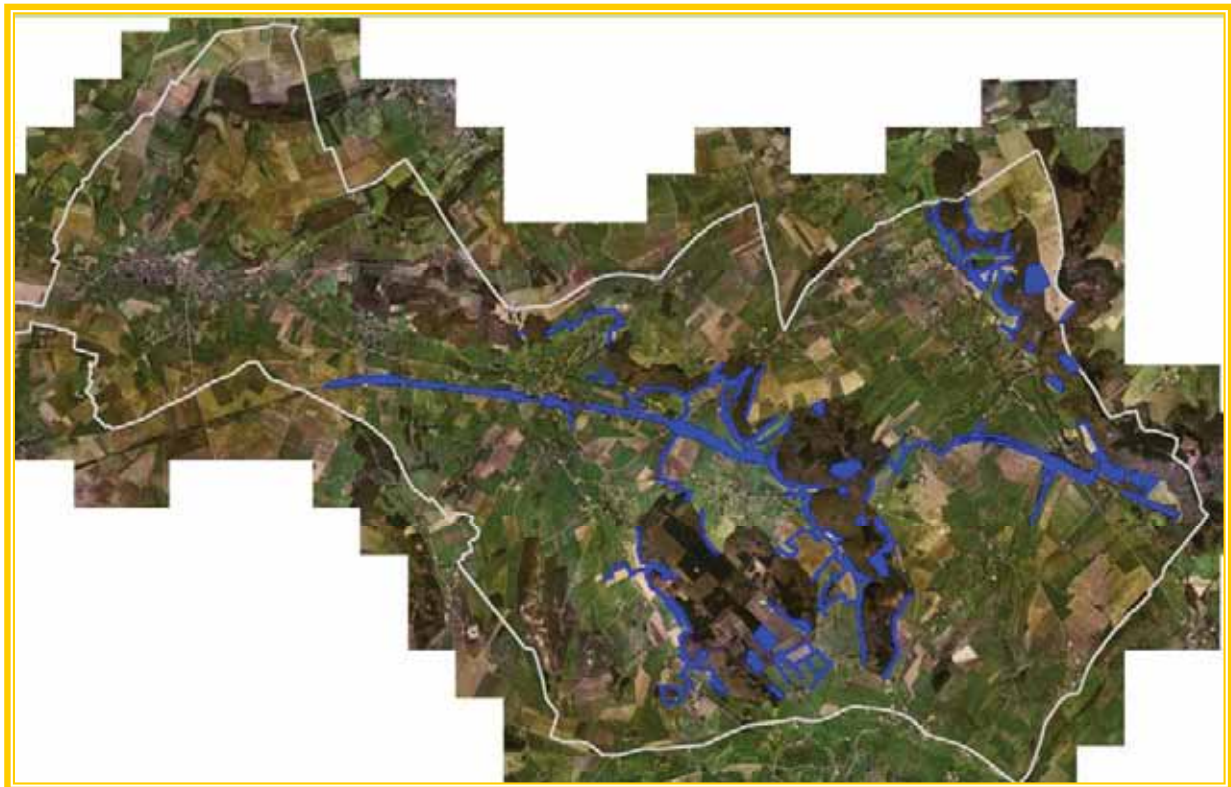
### 5.1 Terreinacties

In het hazelmuisrapport van de Zoogdierenwerkgroep van Natuurpunt Studie (Verbeylen & Nijs, 2007) zijn zeer uitgebreide en volledige beheermaatregelen opgenomen. Voor een gedetailleerde weergave verwijzen we u daar dan ook graag naar door. Dit hoofdstuk van het actieplan moet samen gelezen worden met de passages in het hazelmuisrapport waarnaar verwezen wordt.

In het hazelmuisrapport wordt per kerngebied met behulp van exacte, genummerde plaatsen op een kaart besproken wat de beste beheermaatregelen zijn. De kerngebieden komen alfabetisch aan bod vanaf bladzijde 140. De locaties waar maatregelen genomen moeten worden, zijn weergegeven op figuur 5.1.

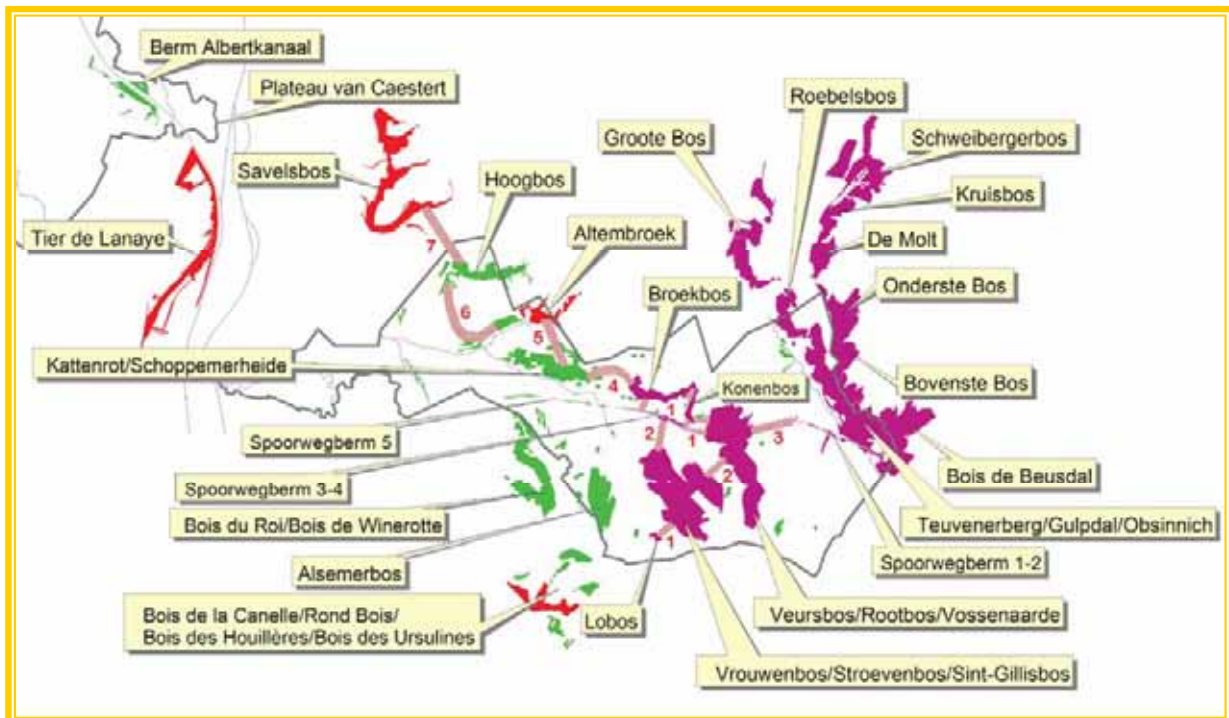
Om de beschrijving van de beheermaatregelen te vergemakkelijken, worden 8 basisingrepen die vaak terugkomen, omschreven op bladzijde 137.

In het hoofdstuk "Beheer" (blz. 25-33) wordt meer uitgebreid beschreven hoe beheerd moet worden voor de hazelmuis.



*Figuur 5.1* Maatregelenkaart voor de gemeente Voeren. De locaties waar maatregelen genomen moeten worden voor de hazelmuis zijn blauw ingekleurd. (Verbeylen & Nijs, 2007.)

Om een duurzaam netwerk van hazelmuisgebieden te kunnen creëren, is het nodig dat de bestaande habitatplekken met elkaar verbonden worden. Op bladzijden 134-135 wordt beschreven om welke verbindingen het gaat. Deze te creëren verbindingen zijn ook weergegeven in figuur 5.2. Concrete ingrepen om deze verbindingen te realiseren, zijn mee opgenomen in de gedetailleerde beheermaatregelen die beschreven worden per kerngebied vanaf bladzijde 140 van het hazelmuisrapport.



Figuur 5.2 Toekomstvisie hazelmuismetapopulatie met prioriteit (1-7) van de aan te leggen corridors (paars = actueel bezet bos; rood = historische waarnemingen, potentieel bezet bos; groen = geen historische waarnemingen, waarschijnlijk onbezet bos.) (Verbeylen & Nijs, 2007).

Het is belangrijk om te beseffen dat in vele gevallen nog niet precies geweten is wat de beste maatregelen zijn, omdat er nog niet veel ervaring is met beheer in functie van de hazelmuis. Daarom is "adaptief beheer" aangewezen: beheer met overleg en bijsturing. Overleg tussen beheerders en specialisten is nodig, omdat zo ervaringen uitgewisseld kunnen worden en het beheer bijgesteld kan worden.

Nog een belangrijke opmerking: de beste periodes voor het uitvoeren van de beheermaatregelen in de mantelzoomvegetaties, houtkanten en hagen zijn van 1 december tot 1 maart (winterslaap) of in mei (de productiviteit van de mantel- en zoomvegetaties is dan nog laag en hazelmuizen zitten minder in bosranden en houtkanten dan in het najaar). Gezien de recente warme winters en het feit dat er in 2006 nog een wakkere hazelmuis aangetroffen werd op 5 december, is 15 december een betere startdatum voor de werken als er nog geen koudeperiode geweest is.

Deze periodes komen niet helemaal overeen met de periodes die gangbaar zijn om dergelijke werken uit te voeren, mei valt in het broedseizoen van de vogels en in de herfst wordt soms al vroeger begonnen met kappen en snoeien. Houd hier dus rekening mee in hazelmuisgebieden.

Omdat beheren in functie van de hazelmuis zeer specifiek is en om te voorkomen dat hazelmuisexperts telkens naar Voeren moeten komen voor advies als er terreinacties uitgevoerd worden, kunnen er enkele lokale mensen opgeleid worden tot “deskundige in het hazelmuisbeheer”. Hoe dat praktisch georganiseerd kan worden en welke mensen hiervoor best aangesproken worden (beroepsmensen zoals wachters van het ANB of vrijwilligers), wordt best afgesproken tussen alle partijen die nu al betrokken zijn bij het beheer voor de hazelmuis.

In dit hoofdstuk van het actieplan staan als aanvulling op de beheermaatregelen van het hazelmuisrapport (Verbeylen & Nijs, 2007) enkele praktische zaken over wie deze beheermaatregelen kan uitvoeren, hoe dat kan aangepakt worden en welke subsidies hiervoor gebruikt kunnen worden.

De belangrijkste doelgroepen die nodig zijn om beheermaatregelen te kunnen realiseren, zijn de gemeente, het ANB, Infrabel, particuliere eigenaars en het RLH. Advies kan verleend worden door de Zoogdierenwerkgroep van Natuurpunt Studie (contactpersoon: zie bijlage 3).

### **5.1.1 Gemeente Voeren**

De gemeente Voeren is de spil in de realisatie van het actieplan. Het is niet de bedoeling dat de gemeente alles zelf doet natuurlijk, maar het is wel belangrijk dat de gemeente bepaalde zaken coördineert, van alles op de hoogte is en alle informatie bijhoudt voor het logboek (zie hoofdstuk 7). De gemeente kan een belangrijke rol spelen als het gaat om hazelmuisvriendelijk onderhoud van wegbermen en het aanleggen van verbindingen en toepassen van gepaste beheermaatregelen op gemeentegrond. Ook bij het achterhalen van de eigenaars van percelen die gelegen zijn in (potentieel) geschikt hazelmuisgebied kan de gemeente behulpzaam zijn.

Naast deze meer praktische zaken kan de gemeente onderhandelen met derden (zie hoofdstuk 5.2) en ook de communicatieacties (helpen) opzetten (zie hoofdstuk 6).

#### *Praktisch*

- Het maaien en klepelen van de bermen wordt uitbesteed aan een externe firma, die twee maal per jaar komt maaien. Het vijfjarig contract loopt af in 2008. Bij het afsluiten van een nieuw contract wordt in de overeenkomst best opgenomen waar en hoe hazelmuisvriendelijk beheer noodzakelijk is. Ook regelmatig contact tussen de uitvoerders en de gemeentelijke milieudienst is wenselijk, met het oog op adaptief beheer.
- De gemeente heeft bovendien milieu- en natuurwerkers (mina-werkers) in dienst. Hiervoor heeft de gemeente een contract met Natuur- en Landschapsbeheer Limburg vzw (vroeger Econet Limburg). De mina-werkers voeren werken uit die kaderen in de samenwerkingsovereenkomst “cluster natuurlijke entiteiten”. Ze onderhouden onder andere de holle wegen, de (weg)bermen, graften en taluds, het wandelnetwerk en KLE. Deze Mina-werkers zullen dus een belangrijk aandeel hebben in het uitvoeren van beheermaatregelen in functie van de hazelmuis. Een goede communicatie over hoe de werken uitgevoerd moeten worden, is belangrijk.

- Het (potentieel) hazelmuisgebied strekt zich uit over erg veel grote en kleine percelen. Om tot een goed hazelmuisbeheer te komen, is het wenselijk dat alle beheerders en eigenaars op de hoogte zijn en ingelicht worden over wat goed hazelmuisbeheer praktisch inhoudt. Het opsporen van al die eigenaars is een heel werk op zich, het gaat over meer dan 700 percelen. De gemeente kan het opzoekingswerk doen en kan hulp vragen aan de VLM voor wat betreft de landbouwpercelen (contactgegevens bedrijfsplanner: zie bijlage 3). Omdat het over zulk groot aantal gaat, kunnen de percelen opgedeeld worden in groepen naargelang de prioriteit van de beheermaatregelen en kunnen de eigenaars opgezocht worden in de loop van het project.
- De gemeente kan de Bosgroep Zuid-Limburg helpen (zie 5.1.4) door een lijst met eigenaars van bospercelen in (potentieel) hazelmuisgebied door te geven.
- Op gemeentegrond kan de gemeente Voeren het goede voorbeeld geven door de kerngebieden te versterken en door verbindingen te realiseren. Ideaal is als voor het aanplanten autochtoon plantmateriaal gebruikt wordt. Op het RLH loopt een project “planten van hier”, waarbij onder andere zaad verzameld wordt waaruit autochtoon plantmateriaal opgekweekt wordt door particuliere boomkwekers. (contactgegevens: zie bijlage 3).
- De gemeente kan in aanloop naar concrete acties een kaart aanmaken waarop de percelen die eigendom zijn van de gemeente en die in (potentieel) hazelmuisgebied liggen, aangeduid zijn.
- De terreinacties worden in fases gepland, naargelang hun prioriteit. Eerst moeten bestaande kerngebieden verbeterd worden, daarna moeten deze verbonden worden (zie hoger). Er moet een planning opgemaakt worden welk gebied in welk jaar aangepakt wordt. Natuurlijk moet er op tijd overlegd worden met de eigenaars / beheerders van de terreinen, zodat de acties op elkaar afgestemd zijn (zie ook 5.2 en 6.3.1).

#### *Financiën*

- De gemeente ontvangt reeds subsidies voor het inzetten van de mina-werkers.
- De gemeente kan aanvullend via de samenwerkingsovereenkomst een projectsubsidie aanvragen om op gemeentegrond bijvoorbeeld aanplantingsacties uit te voeren. Ook de bijhorende communicatieacties (zie hoofdstuk 6) kunnen hierdoor gesubsidieerd worden.

#### **5.1.2 Agentschap voor Natuur en Bos**

Voor alle openbare bossen dient een uitgebreid bosbeheerplan (UBHP) opgemaakt te worden. Een uitgebreid bosbeheerplan voldoet aan de criteria voor duurzaam bosbeheer. Als het openbare bos gelegen is in VEN, habitatrictlijn- of vogelrichtlijngebied, moet binnen twee jaar na het van kracht zijn van het natuurrichtplan, een uitgebreid bosbeheerplan worden opgesteld dat rekening houdt met de bepalingen van het natuurrichtplan.

In 2007 is een beheerplan opgemaakt voor de bosreservaten Broekbos, Teuvenenberg en Roodbos-Veursbos-Vossenaerde, waarin zoveel mogelijk rekening gehouden wordt met de beheermaatregelen geadviseerd in het recentste hazelmuisrapport. Dit betekent dat – eens deze beheerplannen goedgekeurd zijn – de maatregelen ook daadwerkelijk zullen uitgevoerd worden.

De bosbeheerplannen voor Konenbos en Vrouwenbos zijn klaar. Daarin wordt het voorkomen van de hazelmuis en het belang van de mantel- en zoomvegetatie vermeld.



Bovendien is het ANB ook eigenaar of beheerder van een hele reeks natuurterreinen die gelegen zijn tussen de bosgebieden en die van groot belang zijn voor het realiseren van (betere) verbindingen tussen de bossen. Ook voor deze terreinen wordt reeds nagedacht over de mogelijkheden om dingen te realiseren ten voordele van de hazelmuis.

Contactgegevens: zie bijlage 3.

### **5.1.3 NMBS/Infrabel**

Een groot deel van de gekende Vlaamse hazelmuispopulatie houdt zich op in de Voerense spoorwegbermen. Aangezien deze bermen eigendom zijn van de NMBS, draagt zij een enorme verantwoordelijkheid in het behoud van deze soort. Infrabel is als onderdeel van de NMBS-holding verantwoordelijk voor de exploitatie en het beheer van de infrastructuur van het Belgische spoorweginet.

De Zoogdierenwerkgroep van Natuurpunt Studie legde reeds contacten met Infrabel en organiseerde voor hen een infodag met powerpointpresentatie en terreinbezoek. Hier werd afgesproken dat de Zoogdierenwerkgroep tegen eind 2007 een gedetailleerd beheerplan uitwerkt voor Infrabel en dat Infrabel deze maatregelen vanaf 2008 in de mate van het mogelijke incorporeert in het reguliere beheer van haar spoorwegbermen. Bovendien verschijnt er binnenkort een omzendbrief waarin een aantal maatregelen gecommuniceerd zullen worden die het behoud van de biodiversiteit tot doel hebben, vooral in speciaal beschermde gebieden (bv. Natura 2000-gebieden). Zo zal in dergelijke gebieden bijvoorbeeld eerder gekozen worden voor meer gefaseerde en kleinschalige beheermaatregelen dan voor een kilometerslange kaalkap van de spoorwegbermen.

Voor de contactpersoon van Infrabel, zie bijlage 3.

### **5.1.4 Particuliere eigenaars**

Particuliere eigenaars die de mogelijkheid hebben om op hun eigendom beheermaatregelen voor de hazelmuis uit te voeren, kunnen nog eens onderverdeeld worden in drie groepen.

Boseigenaars kunnen subsidies krijgen van het ANB en ondersteuning van de Bosgroep Zuid-Limburg. Landbouwers kunnen subsidies krijgen van de VLM en ondersteuning van de bedrijfsplanner. Eigenaars die noch landbouwer zijn, noch een bos bezitten, kunnen voor het aanplanten en onderhouden van heggen en houtkanten subsidies krijgen van de gemeente of via het Agentschap R-O Vlaanderen, Onroerend Erfgoed en ondersteuning krijgen via het landschapsloket.

Alle particuliere eigenaars hebben de mogelijkheid om via LIKONA (contactgegevens: zie bijlage 3) een ondersteuningsovereenkomst met de provincie afsluiten (blanco formulier en soortenlijst in bijlage op cd-rom). De subsidie bedraagt 250 euro per jaar per houtkant waarin hazelmuisnestjes aangetroffen worden.

Houtkanten, hagen en heggen worden best aangeplant met inheems plantmateriaal (contactgegevens i.v.m. het project 'planten van hier' van het RLH: zie bijlage 3), en met een zo hoog mogelijke soortenrijkdom aan vruchtdragende planten.

Inwoners van Haspengouw en Voeren kunnen een beroep doen op de hagendorser om hagen en houtkanten te laten scheren (contactgegevens: zie bijlage 3).

### Boseigenaars

Particuliere boseigenaars met een bos van meer dan vijf hectare groot zijn verplicht om een bosbeheerplan op te stellen. Als dat (deels) in VEN-gebied ligt, moet er een uitgebreid bosbeheerplan (UBHP) opgesteld worden. Dit is een omvangrijk dossier dat meestal uitbesteed wordt aan een studiebureau. Voor het opstellen van een uitgebreid bosbeheerplan kan bij het ANB subsidie aangevraagd worden. Meer informatie over deze subsidies is terug te vinden op de website van het ANB ([www.natuurenbos.be](http://www.natuurenbos.be) => klikken op het vakje linksonder met foto bos => subsidies => opmaak beheerplannen).

Indien het niet om VEN-gebied gaat, is een beperkt bosbeheerplan voldoende.

In beide gevallen kan de Bosgroep Zuid-Limburg (contactgegevens, zie bijlage 3) advies verlenen. In het laatste geval kan de Bosgroep het beheerplan opstellen voor de eigenaar.

Boseigenaars met kleinere bouseigendommen zijn niet verplicht om een BHP (uitgebreid of beperkt) op te stellen. Ze kunnen zich wel, indien ze dat willen, met andere bouseigenaars verenigen in een "boscomplex". Voor het boscomplex kan dan een gezamenlijk BHP (uitgebreid of beperkt) opgesteld worden. Het gebeurt slechts uitzonderlijk dat individuele eigenaars hiertoe het initiatief nemen. De Bosgroep Zuid-Limburg ijvert wel voor het oprichten van boscomplexen door actief eigenaars te benaderen die dan ondersteund worden.

In Voeren was de Bosgroep Zuid-Limburg nog niet actief om eigenaars te contacteren, maar ze is van plan dit in de nabije toekomst (2008) wel te doen. Hierbij zal gepolst worden naar de behoeften van de eigenaars in de gemeente. Indien er voldoende interesse bestaat, kan een gezamenlijk beheerplan geïnitieerd worden. Dit kan interessant zijn voor de hazelmuis: in een UBHP kunnen beheermaatregelen in functie van de hazelmuis opgenomen worden.

De Bosgroep wil hiervoor graag contacten onderhouden en samenwerken met de gemeente en hazelmuisexperts.

Wanneer er een UBHP opgesteld en goedgekeurd is, kunnen de bouseigenaars een subsidie voor de bevordering van de ecologische bosfunctie aanvragen bij het ANB ([www.natuurenbos.be](http://www.natuurenbos.be) => klikken op het vakje linksonder met foto bos => subsidies => ecologische bosfunctie). Deze subsidie kan jaarlijks aangevraagd worden.

De Bosgroep Zuid-Limburg kan de administratie voor de subsidieaanvragen op zich nemen, zodat de bouseigenaars er praktisch geen werk aan hebben.

## Landbouwers

Landbouwers die een mestbanknummer hebben, kunnen bij de VLM subsidies aanvragen voor het aanplanten of onderhouden van een heg of houtkant. Deze overeenkomst loopt telkens voor vijf jaar. De bedrijfsplanner (contactgegevens: zie bijlage) kan landbouwers hierin adviseren en ondersteunen. Als aanvulling kan er aan perceelsrandenbeheer langs heggen, houtkanten, houtwallen en wegbermen (ook holle wegen) gedaan worden. Dit vermindert de kans dat er bestrijdingsmiddelen in hazelmuisbiotoop terecht komen.

Deze beheerovereenkomst kan ook gebruikt worden om ingreep 2 (bosrand uitrasteren, zie p. 137 in Verbeylen & Nijs, 2007) te realiseren. Men kan de perceelsrand vijf jaar lang laten liggen, zodat er spontaan een struweel ontwikkelt. Dit is toegestaan in de beheerovereenkomst, de landbouwer is dus niet verplicht elk jaar de perceelsrand te maaien.

Na deze vijf jaar beheerovereenkomst "perceelsrandenbeheer" kan deze omgezet worden in een beheerovereenkomst "onderhoud houtkant" (de houtkant moet natuurlijk wel voldoen aan de voorwaarden om een beheerovereenkomst te kunnen afsluiten). Het Agentschap voor Landbouw en Visserij zal dan wel de perceelsrand intekenen als "verruigd", wat betekent dat de landbouwer op dat stuk geen gewas meer mag telen.

Er dient wel rekening mee gehouden te worden dat in beheerovereenkomsten toegestaan wordt te snoeien of kappen in de periode tussen 1 november en 1 maart. Communicatie is ook hier belangrijk (zie hoofdstuk 6): als landbouwers weten waarom het belangrijk is om pas vanaf december of januari te starten met onderhoud, zullen ze daar waarschijnlijk graag rekening mee houden.

Ook als een beheerovereenkomst perceelsrandenbeheer gebruikt wordt om een mantel- en zoomvegetatie te laten ontwikkelen, is het nodig dat er extra afspraken gemaakt worden.

## Andere

Ook mensen die geen bos bezitten of geen landbouwer zijn, kunnen iets doen als ze eigendommen hebben in (potentieel) hazelmuisgebied. De gemeente Voeren heeft een subsidiereglement op de aanleg en onderhoud van kleine landschapselementen, waaronder heggen en houtkanten.

Voor advies over praktische zaken, maar ook voor hulp bij subsidieaanvragen, kunnen de inwoners van Voeren terecht bij het landschapsloket van het RLH (contactgegevens: zie bijlage 3).

In anker- en relictzones kan aan landschapsherstel gedaan worden, onder andere door heggen en houtkanten aan te planten. Bij het Agentschap R-O Vlaanderen, Onroerend Erfgoed kunnen hiervoor subsidies tot 80 % aangevraagd worden. De landschapsanimateur van het RLH (contactgegevens: zie bijlage 3) coördineert deze projecten. Bijna heel Voeren is ingekleurd als relictzone, grote gedeelten als ankerzone.

### **5.1.5 Regionaal Landschap Haspengouw en Voeren**

Het regionaal landschap werkt nauw samen met de gemeente Voeren en individuele Voerenaars. Naast de reguliere werking van de landschaps animator, bedrijfsplanner en loketfunctie, loopt er tot 2008 nog een project "holle wegen".

In dit project werden een aantal waardevolle holle wegen geselecteerd waarin door lokale landbouwers achterstallig onderhoud uitgevoerd wordt. Er werden ook holle wegen geselecteerd die in hazelmuisgebied liggen.

Bij het onderhoud wordt rekening gehouden met de behoeften van de hazelmuis.

Het regionaal landschap kan ook in de toekomst acties mee op touw zetten die bevorderend werken voor de hazelmuis.

### **5.2 Administratieve acties**

Overleg met de NMBS (Infrabel) en het ANB verloopt tot nu toe via de Zoogdierenwerkgroep, maar het zou niet slecht zijn als de gemeente alle doelgroepen (Infrabel, het ANB, de Bosgroep Zuid-Limburg en het RLH. Als de plannen concreter worden, ook de particuliere eigenaars) uitnodigde voor een overleg zodat de acties van de verschillende organisaties op elkaar afgestemd kunnen worden. Er zijn bijvoorbeeld verbindingen nodig die over terreinen van meerdere overheden of organisaties lopen. Ook het uitwisselen van ervaringen is nuttig, bijvoorbeeld in verband met knelpunten die hazelmuisbeheer voor de verschillende organisaties zullen meebrengen en hoe die opgelost kunnen worden.

# GEMEENTEN ADOPTEREN LIMBURGSE SOORTEN

Actieplan hazelmuis

VOEREN

## 6 Communicatie



## 6 Communicatie

### 6.1 Provinciale communicatie

Een aantal acties richt zich tot alle Limburgse gemeenten. Deze acties - uitgewerkt door de provincie en de regionale landschappen - worden aan de gemeente aangeboden.

#### 6.1.1 Sensibilisatie en betrokkenheid van de gemeenten

##### Brief

Aan het College van burgemeester en schepenen en de gemeenteraad wordt een brief met één pin en een folder van Countdown 2010 gestuurd.

##### *Doel*

- De geadopteerde soort en het project blijven “leven” bij het beleid.
- Het Schepencollege en de gemeenteraad zien het verband tussen dit project en het Europese Countdown 2010-initiatief. Beide streven naar het behoud van de biodiversiteit.
- Het Schepencollege en de gemeenteraad wordt aangespoord om als gemeente lid te worden van Countdown 2010.

##### *Doelgroep*

College van burgemeester en schepenen.

##### *Concrete uitwerking*

- De brief wordt door de Deputatie van de provincie Limburg verstuurd naar de verschillende colleges van burgemeester en schepenen. Elke brief bevat één pin maar geeft het college de mogelijkheid om bij te bestellen.
- Deze actie wordt gekoppeld aan het eindevenement.

#### 6.1.2 Productontwikkeling

##### Kwartetspel Limburgse soorten

De bedoeling van het spel is om jongere en oudere generaties op een ludieke wijze terug met elkaar in contact te brengen. De Limburgse soorten zijn hiervoor als ‘levend erfgoed’ uitermate geschikt. Heel wat van deze soorten zijn immers sterk gekoppeld aan historische landschappen: de boomleeuwerik en nachtzwaluw aan heide, de geelgors aan kleinschalige akkers en weilanden met houtkanten, de grauwe gors en de veldleeuwerik aan graanakkers rijk aan akkeronkruiden, de zwarte specht aan oude bossen, enz. Oudere mensen kennen deze stilaan verdwijnende landschappen vaak nog erg goed, zij zijn er immers in opgegroeid. Jongere generaties hebben die voeling met dit landschap echter veel minder. Toch is het belangrijk dat jongeren dit stukje geschiedenis uit hun eigen streek meekrijgen.

Op deze manier stimuleren we de trots en het respect van mensen voor onze typische natuur en landschappen, alsook de typisch Limburgse soorten die hieraan gekoppeld zijn. Respect voor deze zaken betekent ook dat de kans dat deze mensen zorg gaan dragen voor dit landschap en de soort vergroot. Via anekdotes, legendes, enz. zullen deze items op een speelse manier aan bod komen in het kwartetspel.

Op deze manier wordt de verbondenheid tussen mensen en natuur enerzijds en verbondenheid tussen mensen onderling anderzijds gestimuleerd. De aanvraag voor de realisatie van het kwartetspel werd ingediend door het RLLK bij de Koning Boudewijnstichting.

### **6.1.3 Educatie**

#### *Doel*

- Kinderen en jongeren informeren over en warm maken voor het project. Het belang van de Limburgse soorten en het behoud van biodiversiteit onder hun aandacht brengen.
- Jongeren op termijn inzetten bij het beheer van de soort.

#### *Doelgroep*

Kinderen en jongeren.

#### MOS (Milieuzorg Op School)

In het kader van MOS kunnen scholen de adoptiesoort van hun gemeente mee opnemen in hun MOS-thema “natuur op school” (basisonderwijs), “groenvoorziening” (secundair onderwijs) of voor enkele soorten het thema “water”. MOS-scholen werken steeds op drie niveaus: op klasniveau, op schoolniveau, en via een bezoek aan een natuureducatief centrum of een natuurgebied. Voor informatie en ondersteuning op deze drie niveaus kunnen de scholen terecht bij de provinciale MOS-begeleiders. Leermiddelen (voor zowel basis- als secundaire scholen) kunnen steeds ontleend worden in het documentatiecentrum van het Provinciaal Natuurcentrum in Bokrijk.

Daarnaast werkt de provinciale MOS-werkgroep ook samen met de Limburgse hogescholen (passend binnen een MOS-werking).

- Per groep van adoptiesoorten (vogels, vlinders, zoogdieren ...) maakten laatstejaarsstudenten van de XIOS-hogeschool (opleiding voor kleuteronderwijzer en onderwijzer) een educatieve handleiding met een verticale leerlijn (van kleuterniveau tot 6de leerjaar). Hierbij horen heel veel lesideeën (vanuit wereldoriëntatie maar ook andere leergebieden) maar ook enkele concreet uitgewerkte lesjes of excursies.
- Het Provinciaal Natuurcentrum begeleidt bovendien een eindwerk aan de KHLim, rond het behoud van de biodiversiteit. Ook hierin is een verticale leerlijn (van 1ste tot 6de leerjaar) verwerkt met werkbladen en veel lesideeën voor elke graad.



Leerkrachten, ongeacht van welke basisschool in Limburg of welk leerjaar, kunnen dus beschikken over deze publicaties. Ze kunnen een belangrijke aanzet betekenen om aan de slag te kunnen met de gemeentelijke adoptiesoort. Deze publicaties kunnen uitgeleend worden in het documentatiecentrum van het Provinciaal Natuurcentrum in Het Groene Huis in Bokrijk.

### *Concreet voorbeeld*

De bedoeling is dat de school deze activiteiten spreidt over het hele schooljaar. Tijdens een brainstorm wordt een planning opgemaakt waarbij op bepaalde momenten gespreid over (bijna) alle maanden van het schooljaar, alle graden bezig zijn met de adoptiesoort.

Hierna wordt een voorbeeld van hoe een MOS-school kan werken rond de adoptiesoort in haar gemeente gegeven.

- Samen met de MOS-werkgroep maken de directie en de leerkrachten een planning op voor de rest van het schooljaar (oktober).
- Naar aanleiding van een krantenartikel organiseert de leerkracht een klasgesprek over de achteruitgang van de biodiversiteit, leerlingen zoeken info over de soort(en) op in de plaatselijke bibliotheek en op het internet (november).
- Organiseer een inleefmoment voor gans de school: bv. een paar leerlingen die 's morgens als vlinder verkleed over de speelplaats 'fladderen', als salamander over de grond kruipen, als vogel door de lucht zweven, enz.(november-december).
- In de MOS-werkgroep en/of het leerlingenparlement worden mogelijke beschermingsacties besproken, een deskundige van een natuurvereniging wordt uitgenodigd en na enkele vergaderingen komt men tot een actieplan (oktober-februari).
- Tijdens de lessen Nederlands, muzische vorming (tekenen, knutselen, muziek, ...) wordt de creativiteit van de leerlingen aangesproken. Er worden bv. posters gemaakt die in de school worden opgehangen (mei-juni).
- Op de ouderraad wordt besproken hoe leerlingen en hun ouders gestimuleerd kunnen worden om in de eigen tuin maatregelen te nemen voor de adoptiesoort of aanverwante soorten (algemeen vlinders, vogels, amfibieën, ...). Tijdens een welbepaald weekend wordt een telmoment georganiseerd in alle tuinen van de gemeente (april.)
- De milieuwergroep organiseert een persconferentie om de geplande actie op school toe te lichten (juni).
- Leerlingen bezoeken een natuureducatief centrum of helpen tijdens een project mee aan beheerwerken (oktober-mei).
- Educatieve publicaties, een cd-rom en posters over de dier- of plantengroep waartoe de adoptiesoort behoort, worden ontleend in het documentatiecentrum van het Provinciaal Natuurcentrum om te gebruiken tijdens de lessen (juni).
- Op het einde van het schooljaar wordt tijdens het schoolfeest gewerkt rond de adoptiesoort met de presentatie van de knutselwerkjes, zelf gemaakte liedjes, gedichten, ...
- Op school wordt een gedeelte van de parking heringericht en omgevormd tot een bloemenweide, een beestenpoel, etc. eventueel met zitbank en buitenklasje (volgend schooljaar).
- De MOS-werkgroep organiseert een evaluatiemoment en publiceert de resultaten in het schoolkrantje (begin volgend schooljaar).
- Ouders en burens worden betrokken bij onderhoud en toezicht van de aangelegde tuin of poel.

#### **6.1.4 Soortevenementen**

Met een aantal doelgroepen kunnen “soortevenementen” zoals een vlinderweek, een amfibieënweekend, een vogeldag, etc. georganiseerd worden. Deze evenementen kunnen aan andere initiatieven zoals bijvoorbeeld “dag van de aarde” of “dag van de biodiversiteit” gekoppeld worden.

De provincie neemt hier samen met de regionale landschappen het voortouw en informeert de betreffende gemeenten.

#### **6.1.5 Informatieverstrekking**

##### Pers

In bijlage 4 vind je een basistekst die gebruikt kan worden bij het uitwerken van persteksten.

Er verschijnen ook artikels in tijdschriften o.a.

- meer wetenschappelijke artikels: bv. Natuur.Focus
- gepopulariseerde bijdragen: bv. in Libelle
- Europese communicatie: bv. Tijdschrift EU, Countdown 2010
- Limburgse communicatie: bv. Natuur & Milieu

Website

- [www.limburg.be/limburgsesoorten](http://www.limburg.be/limburgsesoorten)
- [www.likonaforum.be](http://www.likonaforum.be)
- [www.rlkm.be](http://www.rlkm.be)
- [www.rllk.be](http://www.rllk.be)
- [www.rlh.be](http://www.rlh.be)

Op de websites vind je algemene informatie over het project, de soorten, aankondigingen van activiteiten ...

## **6.2 Regionale communicatie**

In elk regionaal landschap worden een aantal activiteiten in het kader van het soortenproject georganiseerd, gericht op de gemeenten die deel uitmaken van hun werkingsgebied.

### **6.2.1 Informatie**

Om het project “Gemeenten adopteren Limburgse soorten” meer bekendheid te geven, gebruikt het Regionaal Landschap Haspengouw en Voeren zijn mediakanalen om de inwoners van Haspengouw en Voeren op de hoogte te brengen:

- regelmatig verschijnt een artikel in de landschapskrant
- in de landschapskrant van september 2006 verscheen een extra bijlage over het soortenproject
- informatie is te vinden op de website: [www.rlh.be](http://www.rlh.be)
- wandelkaarten: indien de soort voorkomt in een wandelgebied, uitgewerkt door het RLH, wordt een woordje uitleg over het project en de soort in de wandelkaart opgenomen

### **6.2.2 Educatie**

In het kader van haar NME-opdracht organiseert het Regionaal Landschap Haspengouw en Voeren een lessenreeks over de Limburgse soorten. De concrete uitwerking gebeurt later.

### **6.2.3 Verdere communicatie**

Het soortenproject wordt opgenomen binnen de werking van het regionaal landschap. Er wordt zo veel mogelijk gekoppeld met andere projecten.

Nu reeds is er een samenwerking met het project “bloemrijke akkerranden”, het project “holle wegen en hoogstamboomgaarden”, de landschapsanimator, het landschapsloket en de bedrijfsplanner. In communicatie rond deze projecten komt ook het soortenproject aan bod en het wordt geïntegreerd in allerlei evenementen.

## **6.3 Gemeentelijke communicatie**

### **6.3.1 Communicatie met doelgroepen**

De habitat van de hazelmuis strekt zich uit over een groot gebied. Om terreinacties uit te voeren, is er hulp van allerlei doelgroepen nodig. Om al deze doelgroepen te mobiliseren, is heel wat communicatie nodig. Een lijst van contactpersonen is terug te vinden in bijlage 3.

#### *Doel*

Terreineigenaars, beheerders en anderen sensibiliseren en oproepen om mee te werken aan het project.

## Doelgroepen

De doelgroepen opgesomd in hoofdstuk 5.1.

## Praktisch

De communicatie met doelgroepen gebeurt natuurlijk niet allemaal op dezelfde manier en op hetzelfde moment. Vaak moet per actie bekeken worden wat de beste manier is. Mogelijkheden zijn:

- persoonlijke benadering, bijvoorbeeld van eigenaars die veel grond in eigendom hebben in belangrijk hazelmuisgebied
- via de Bosgroep Zuid-Limburg voor boseigenaars of via de bedrijfsplanner van de VLM voor landbouwers
- via een infodag of infomoment waarop één of meerdere doelgroepen worden uitgenodigd. Er kunnen meerdere van deze infomomenten georganiseerd worden: soms echt praktisch gericht, om mensen te leren hoe goed hazelmuisbeheer er in de praktijk uit ziet, soms meer educatief en sensibiliserend gericht, om de Voerenaars “hun” hazelmuis te leren kennen.

Op infodagen die eerder op beheer gericht zijn, is het belangrijk dat bepaalde mensen en groepen persoonlijk uitgenodigd worden, bijvoorbeeld de mina-werkers, de firma die het wegbermbeheer uitvoert, de landbouwers die voor het “holle-wegen project” onderhoud uit gaan voeren en gekende grondeigenaars uit hazelmuisgebied.

Het is erg nuttig om per doelgroep en per doel een informatieve fiche op te maken over wat men kan doen voor de hazelmuis en wat hazelmuisvriendelijk beheer precies inhoudt. De Nederlandse Vereniging voor Zoogdierkunde en Zoogdierbescherming (VZZ) en de Vlaamse Zoogdierenwerkgroep werken samen aan een brochure over hazelmuisbeheer (gefinancierd door het Nederlandse Ministerie van LNV), die in december 2007 gedrukt wordt en waarvan 500 exemplaren bestemd zijn voor Vlaanderen. Deze brochure kan onder andere door de gemeente Voeren gebruikt worden om te verspreiden onder particuliere eigenaars die iets willen doen voor de hazelmuis. Binnen dezelfde opdracht wordt ook een attractieve hazelmuisposter gemaakt die op heel wat plaatsen in Voeren (milieudienst, bibliotheek, scholen, ...) zou kunnen opgehangen worden om de aandacht te vestigen op de adoptiesoort.

Andere mensen die kunnen bijdragen, zijn bijvoorbeeld gebruikers van bossen en wegen waar de hazelmuis voorkomt.

- Wandelaars, fietsers en quad- of motorrijders kunnen bij het betreden van kwetsbare gebieden gewezen worden op het feit dat ze de mantel- en zoomvegetatie niet mogen betreden of beschadigen, of het kan vermeld worden op een wandel- of fietskaart of in een brochure van de VVV. Als er niet enkel een berispand vingertje opgestoken wordt, maar ook uitgelegd wordt waarom deze handelingen de hazelmuis kunnen verstoren (dus als aan de informatie ook sensibilisatie en educatie gekoppeld wordt), is de kans groter dat mensen intrinsiek gemotiveerd geraken om zich hieraan te houden. Als er over een aantal wandelpaden (bv. tussen de spoorwegberm en de meidoornhaag die aansluit op het Broekbos) met bosrank en bramen een verbinding via de lucht gemaakt wordt, dan kan daar bijvoorbeeld een infobord geplaatst worden over het belang ervan voor de hazelmuis.
- Wandelaars, maar bijvoorbeeld ook scholen die een boswandeling maken en jeugdbewegingen, kunnen via verschillende kanalen gevraagd worden om aangeknaagde noten en zaden (die ze op het pad vinden, niet zomaar de bossen in trekken!) te verzamelen (zie ook hoofdstuk 7).

## 6.3.2 Permanent aanwezige informatiebronnen

### A. Website

#### Doel

De gemeentelijke website kan gebruikt worden als centrale informatiebron, waar de mensen terecht kunnen als ze meer informatie zoeken.

#### Doelgroepen

- De doelgroepen uit hoofdstuk 5.1
- Inwoners en sympathisanten

#### Praktisch

Deze website dient regelmatig geüpdatet te worden. Op alle publicaties, evenementen en via alle communicatiekanalen kan doorverwezen worden naar deze website.

Welke informatie op de website zetten

- voorstelling van het project ‘Gemeenten adopteren Limburgse soorten’
- de adoptie van de hazelmuis: waarom de hazelmuis in Voeren, beschrijving van de hazelmuis
- alle uitgegeven folders en artikels digitaal beschikbaar maken
- een omschrijving van wat mensen zelf kunnen doen voor de hazelmuis
- een overzicht van de reeds uitgevoerde acties
- een agenda met geplande activiteiten
- een oproep om ideeën te posten, eventueel op een forum, of doorverwijzen naar het LIKONA-forum
- een lijst met contactpersonen, onder andere de Zoogdierenwerkgroep. Hier ook duidelijk vermelden dat de milieudienst het centrale aanspreekpunt is, van waaruit gecoördineerd wordt. Eventueel vermelden dat het actieplan ter inzage ligt op de milieudienst.
- links naar
  - [www.limburg.be/limburgsesoorten](http://www.limburg.be/limburgsesoorten)
  - [www.countdown2010.net](http://www.countdown2010.net)
  - [www.likonaforum.be](http://www.likonaforum.be)
  - [www.zoogdierwerkgroep.be](http://www.zoogdierwerkgroep.be)
  - [www.hazelmuis.be](http://www.hazelmuis.be)
  - [www.vzz.nl](http://www.vzz.nl)
  - [www.ikl-limburg.nm](http://www.ikl-limburg.nm)
  - [www.yahoo.com](http://www.yahoo.com) (Nederlands-vlaamse discussiegroep slaapmuizen)
  - [www.rlh.be](http://www.rlh.be)
  - [www.rllk.be](http://www.rllk.be)
  - [www.rlkm.be](http://www.rlkm.be)
  - [www.natuurpunt.be](http://www.natuurpunt.be)

## B. Milieudienst

### *Doel*

Idem als de website, hier kan nog meer gedetailleerde informatie verkregen worden.

### *Doelgroepen*

Idem als website

### *Praktisch*

- Op de milieudienst ligt het actieplan ter inzage. Er moet wel rekening mee gehouden worden dat de hazelmuis een zeer kwetsbare soort is, daarom mogen detailgegevens van waar de soort voorkomt niet zo maar aan iedereen getoond worden. Extra informatie, zoals folders voor de verschillende doelgroepen en de hazelmuisbrochure kan aan iedereen meegegeven worden.
- Er wordt ook een logboek bijgehouden. Dat wil zeggen dat alle publicaties omtrent het project, alle verslagen van activiteiten of acties en alles wat gebeurt in verband met de adoptie van de hazelmuis, verzameld wordt in een map (zie ook hoofdstuk 7, monitoring). Om deze map aan te vullen, wordt voor elke activiteit aan iemand gevraagd of hij of zij een verslag wil maken. Indien mogelijk worden foto's genomen op de verschillende evenementen.

## C. Bibliotheek

### *Doel*

Mensen achtergrondinformatie verschaffen omtrent de hazelmuis.

### *Doelgroepen*

- Inwoners
- Scholen

### *Praktisch*

- In de bibliotheek wordt een informatiehoekje over de hazelmuis gecreëerd. Hier liggen alle gepubliceerde artikels, folders, rapporten en boeken over de hazelmuis, andere (slaap)muizen en biodiversiteit in het algemeen. Er kan educatief materiaal uitgesteld worden, zoals bijvoorbeeld door hazelmuizen aangeknaagde nootjes.
- Bovendien kunnen er in de bibliotheek vertelavonden of diavoorstellingen over de hazelmuis georganiseerd worden.

### 6.3.3 Plantacties met scholen

Er zullen ongetwijfeld gemeentepercelen zijn waarop corridors voor de hazelmuis aangeplant kunnen worden (zie hoofdstuk 5). In plaats van dit volledig zelf te doen, kan de gemeente hiervoor samenwerken met scholen.

Kinderen en jongeren zijn een belangrijke doelgroep: wie in zijn jeugd geïnteresseerd raakt in de natuur, draagt dat vaak zijn verdere leven mee. Bovendien volgen via de kinderen vaak de ouders. Als een kind enthousiaste verhalen meebrengt vanuit de school, raken de ouders vaak ook geïnteresseerd.

In 6.1.3 wordt beschreven hoe scholen via hun MOS-werking de Limburgse soorten kunnen opnemen in hun leerprogramma. Deze actie kan hierop een aanvulling zijn.

#### *Doel*

Educatie, informatie en sensibilisatie van kinderen en jongeren, en via hen ook van de ouders.

#### *Doelgroepen*

- De gemeente: in een coördinerende rol
- Een school/scholen
- Een (natuur)vereniging: om ondersteuning te bieden

#### *Praktisch*

- De gemeente kijkt waar een aanplantactie mogelijk is op gemeentegrond, of eventueel op eigendom van derden die mee willen werken aan de actie. Dit is best in een niet-kwetsbaar gebied.
- De gemeente zoekt een (natuur)vereniging die wil helpen om deze actie op poten te zetten en zoekt een geïnteresseerde school.
- In een overleg wordt afgesproken hoe en door wie de praktische zaken afgehandeld worden: bestellen plantgoed, ter beschikking stellen van materiaal, voorbereidend werk op het terrein, ...
- Op school krijgen de kinderen of jongeren voorbereidende lessen over de ecologie van de hazelmuis en over hoe te planten.

#### *Financiën*

Deze actie kan in de samenwerkingsovereenkomst “cluster natuurlijke entiteiten” geschoven worden.





# GEMEENTEN ADOPTEREN LIMBURGSE SOORTEN

Actieplan hazelmuis

VOEREN

## 7 Monitoring en beheersevaluatie



## 7 Monitoring en beheersevaluatie

Dit hoofdstuk is gebaseerd op Verbeylen & Nijs (2007).

In 2010 willen we weten welke inspanningen er in de gemeente Voeren voor de hazelmuis geleverd werden. We willen ook weten of die inspanningen een invloed gehad hebben. Hoe is het gesteld met het leefgebied van de hazelmuis? Zijn er populaties bijgekomen of gaat de soort er op achteruit? Hoe we die vragen beantwoorden wordt in dit hoofdstuk beschreven. Het mag echter niet bij een eenmalige evaluatie blijven. Monitoren van soorten is de eerste stap naar een gedegen natuurbeleid.

### 7.1 Inventariseren van de inspanningen

Het registreren van gemeentelijke acties is een gemeentelijke taak. We vragen de gemeente dan ook een logboek en een persmap bij te houden.

- In het logboek wordt een korte beschrijving van de actie, de datum waarop de actie plaatsvond en - indien relevant - het aantal deelnemers dat aan de actie deelnam, genoteerd. Indien mogelijk wordt eveneens genoteerd welke doelgroepen aan de actie deelnamen. In het logboek worden ook een aantal eenvoudig te meten indicatoren genoteerd die informatie geven over de interesse van de inwoners (= sociaal draagvlak). We geven enkele voorbeelden
  - Tonen de inwoners interesse voor het adoptieproject, wordt er informatie over het adoptieproject bij de gemeente gevraagd of worden er eerder bezwaren over het adoptieproject en bijhorende acties gemeld?
  - Krijgt de gemeente rechtstreekse positieve commentaar van de burger? Indien dit zo is, is dit ook een teken van draagvlak.
  - Indien een informatiebrochure of folder wordt aangeboden over de adoptiesoort kan ook opgevolgd worden hoeveel brochures er worden aangevraagd door de inwoners.
- Krantenartikels, artikels in het gemeentelijke of provinciale tijdschrift, informatie op websites of informatie in folders worden verzameld in een persmap.

De informatie in het logboek en de persmap gecombineerd met informatie over het gemeentelijke budget, het aantal ingediende projecten in het kader van de samenwerkingsovereenkomst, de bestuurlijke aandacht die het project krijgt (bv. agendering, studiedagen/vergaderingen bijgewoond/georganiseerd, etc.) zijn een goede graadmeter voor het draagvlak in de gemeente.

We vragen elke gemeente een vragenlijst in te vullen (bijlage "gemeentelijke vragenlijst" op cd-rom) en die jaarlijks naar het PNC op te sturen waar ze verwerkt zal worden.

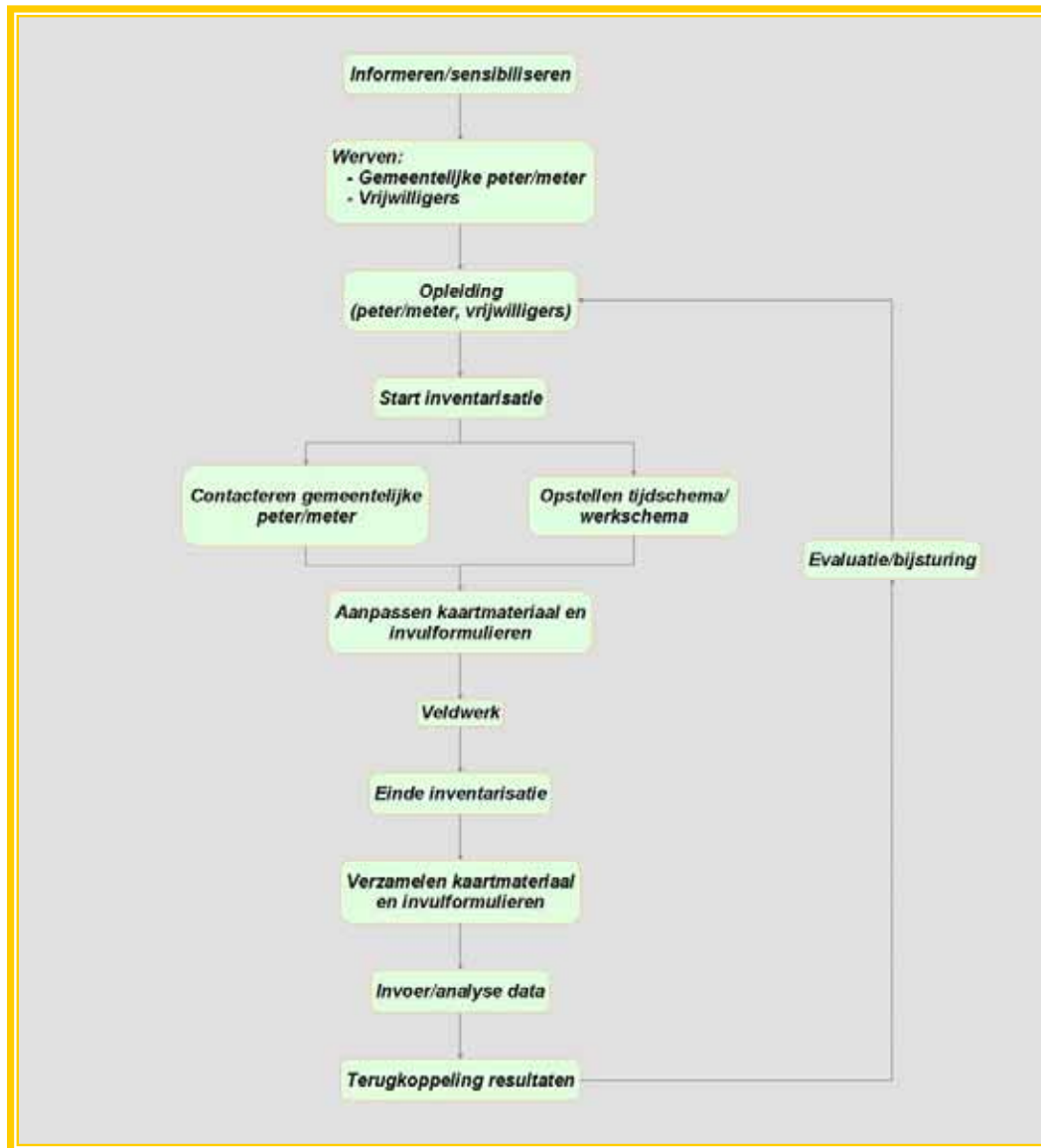
### 7.2 Monitoring van de soort

De verspreiding van de hazelmuis in Limburg wordt opgevolgd door de Zoogdierenwerkgroep van Natuurpunt Studie. Zij zorgen tevens voor de nodige vergunningen. Mensen die willen helpen bij het inventariseren van de hazelmuis, nemen contact op met deze werkgroep (contactgegevens: zie bijlage 3).

### 7.3 Taakverdeling

Hoewel de hazelmuis in Limburg door de Zoogdierenwerkgroep geïnventariseerd wordt, kunnen ook andere organisaties en groepen zijdelings bij dit gebeuren betrokken worden. In figuur 7.1 geven we een schematisch overzicht van de verschillende stappen die doorlopen worden.

We onderscheiden drie fasen. De voorbereiding, de eigenlijke inventarisatie en de verwerking nadien.



Figuur 7.1 Overzicht van de verschillende stappen die bij de organisatie van een inventarisatie moeten doorlopen worden.

### **7.3.1 Voorbereiding**

#### Informereren/sensibiliseren

Een werkgroep kan enkel draaiende gehouden worden als nieuwe vrijwilligers gerecruteerd kunnen worden. De gemeente kan hier een rol spelen door het verspreiden van informatie. Welke soort werd er geadopteerd? Welke initiatieven zijn er gepland (opleidingen, uitstappen, inventarisaties)? Waar en wanneer vinden die activiteiten plaats? Hoe kunnen geïnteresseerden zelf hun steentje bijdragen? Al deze informatie moet op de een of andere manier aan mogelijke vrijwilligers doorgegeven worden.

Zowel de gemeente, het regionale landschap als de provincie gebruiken hiervoor hun informatiekanalen. Meer details zijn te vinden in hoofdstuk 6. Vooral de gemeente heeft hier een belangrijke taak naar haar inwoners toe.

#### Opleiden

Soorten en leefgebieden inventariseren is niet altijd even eenvoudig. Bovendien is de hazelmuis een beschermde soort wat betekent dat ze niet zonder de nodige vergunningen geïnventariseerd mag worden. Mensen die willen helpen bij het inventariseren van de soort nemen dus best contact op met de Zoogdierenwerkgroep van Natuurpunt Studie, die de nodige opleiding zal voorzien.

De gemeente ondersteunt deze opleidingen. Zij voorziet bijvoorbeeld vergaderruimte, organiseert de nodige postverzendingen, plaatst de aankondiging op de website en in het gemeentelijke infoblad of stelt haar kopieermachine en/of printers ter beschikking.

### **7.3.2 De eigenlijke inventarisatie**

#### Opstart inventarisatie

De Zoogdierenwerkgroep van Natuurpunt Studie beschikt over kaarten waarop de locaties van alle gekende hazelmuis territoria zijn aangeduid. Inventarisaties gebeuren in groep op gezette tijden van het jaar. Meer info kan je bekomen bij de Zoogdierenwerkgroep van Natuurpunt Studie.

#### Inventarisatie

Vanaf 2007 wordt in de Voerstreek de aanwezigheid van de hazelmuis gemonitord a.d.h.v. neststellingen op vaste trajecten. Wil je hieraan deelnemen neem dan contact op met deze werkgroep. Daarnaast geven aangevreten hazelnoten, maar mogelijk ook aangevreten pitten van kersen en mirabellen, informatie over de verspreiding van de soort in de gemeente. In Voeren gevonden aangeknaagde hazelnoten of pitten van kersen en mirabellen worden doorgegeven aan mensen van de Zoogdierenwerkgroep van Natuurpunt Studie of worden afgegeven op de milieudienst van de gemeente of het Provinciaal Natuurcentrum in Bokrijk (contactgegevens: zie bijlage 3). Bij elke vondst wordt een stafkaart gevoegd waarop nauwkeurig ingetekend wordt waar de pitten gevonden werden. Op deze kaart wordt eveneens de datum van de vondst genoteerd. De locatie mag eveneens ingelezen worden met een GPS-toestel.

### Verzamelen data

Op het einde van het seizoen worden alle gegevens verzameld door de Zoogdierenwerkgroep van Natuurpunt Studie en/of de LIKONA-Zoogdierenwerkgroep.

### **7.3.3 Naverwerking**

#### Dataopslag en dataverwerking

Dit is specialistenwerk. Natuurpunt beschikt momenteel reeds over een Arcview-gelinkte Access-zoogdierendatabank. Ook op het PNC worden de nodige databanken ontwikkeld waarin de gegevens opgeslagen kunnen worden. Beide databanken worden op elkaar afgestemd zodat data vlot uitgewisseld kunnen worden.

De data worden in deze databanken ingevoerd. Na een aantal jaren kan op basis van deze gegevens de trend van de geadopteerde soort worden bepaald. Deze trends geven dan aan in hoeverre de gestelde doelen bereikt werden en hoe effectief het gevoerde beheer was.

#### Terugkoppeling resultaten

Eens verwerkt moeten de resultaten teruggekoppeld worden naar de gemeenten en vrijwilligers. De Zoogdierenwerkgroep bekijkt samen met het regionaal landschap hoe dit best georganiseerd kan worden (bv. lokale presentaties, presentaties op de LIKONA-contactdag, presentaties op Vlaamse studiedagen, presentatie op jaarlijkse terugkomdag). De gemeente kan hier logistieke steun geven en meehelpen bij het uitwerken van deze presentaties.

## GEMEENTEN ADOPTEREN LIMBURGSE SOORTEN

Actieplan hazelmuis

VOEREN

8 Verdere acties





## 8 Verdere acties

Momenteel worden er al ervaring uitgewisseld tussen de Vlaamse Zoogdierenwerkgroep en de Nederlandse VZZ. Versterking en concretisering van die samenwerking is zeker naar de toekomst toe belangrijk omdat de soort zich vooral richting Nederlands Limburg kan uitbreiden. In deze grensregio bevinden zich namelijk heel wat geschikte bossen.

De Zoogdierenwerkgroep heeft eveneens in enkele bossen in het aangrenzende gebied in Wallonië naar hazelmuizen gezocht. Tot nu toe werden daar echter geen sporen of dieren gevonden. Deze bossen zijn momenteel ook minder geschikt. Op middellangere termijn is het echter interessant ook enkele corridors naar Waalse bossen aan te leggen, mits dit gepaard gaat met een aantal inrichtingsmaatregelen in deze Waalse bossen.



# GEMEENTEN ADOPTEREN LIMBURGSE SOORTEN

Actieplan hazelmuis

VOEREN

## LITERATUURLIJST



## Literatuurlijst

Colazzo, S. & D. Bauwens, 2003. Aanwijzen van prioritaire soorten voor het natuurbeleid in de provincie Limburg. Verslag van het Instituut voor Natuurbehoud 2003.5, Brussel, 195 pp.

De Bruyn, L., A. Anselin, D. Bauwens, S. Colazzo, D. Maes, G. Vermeersch & E. Kuijken, 2003. The Status of Biodiversity in Flanders, 10 years after Rio. Bulletin of the Royal Belgian Institute of Natural Sciences, Biology 73: 37-47.

De Keersmaeker, L., N. Rogiers, R. Lauriks & B. De Vos, 2001. Bosleeftijdskaart. Uitgewerkt voor project VLINA C97/06 'Ecosysteemvisie Bos Vlaanderen', IBW, Geerardsbergen, België.

Foppen, R.P.B. & L.S.G.M. Verheggen, 2006. Handleiding Meetnet Hazelmuis. Zoogdierverseniging VZZ, Arnhem, Nederland.

Lemmens, T., 2007. Draagvlak voor soortbescherming bij de Limburgse gemeenten. Invloed van het project "Gemeenten adopteren Limburgse soorten". Thesis van de Wageningen Universiteit, Forest and Nature Conservation Policy Group, Wageningen (Nederland), 104 pp.

Peeters, M., A. Franklin & J.L. Van Goethem, 2003. Biodiversity in Belgium. Koninklijk Belgisch Instituut voor Natuurwetenschappen, Brussel, 416 pp.

Peeters, M., J.L. Van Goethem, A. Franklin, M. Schlessen & H. De Koeijer, 2004. Biodiversiteit in België. Een overzicht. Koninklijk Belgisch Instituut voor Natuurwetenschappen, Brussel, 20 pp.

Verbeylen, G. & G. Nijs, 2007. Hazelmuisen in nesten. Inventarisatie 2006 en concrete beschermingsmaatregelen voor de hazelmuis (*Muscardinus avellanarius*) in Vlaanderen, met bijzondere aandacht voor de Zuid-Limburgse bosreservaten. Rapport Natuur.studie 2007/2, Natuurpunt Studie (Zoogdierenwerkgroep), Mechelen, 179 pp.

Verheggen, L. & M. Boonman, 2006. Actieplan Hazelmuis Limburg 2006-2010. Bouwsteen ten behoeve van Leefgebiedsplan Heuvelland. Bureau Natuurbalans – Limes Divergens en Zoogdierverseniging VZZ, Nijmegen/Arnhem (Nederland), 54 pp.

## Internetreferenties

Europese verdragen: overzicht: <http://europa.eu/scadplus/leg/en/s15006.htm>

Verdrag van Bonn: <http://europa.eu/scadplus/leg/en/lvb/l28051.htm>

Verdrag van Bern: <http://europa.eu/scadplus/leg/en/lvb/l28050.htm>

Vogelrichtlijn: <http://eur-lex.europa.eu/LexUriServ/LexUriServ.do?uri=CELEX:31979L0409:NL:HTML>

Habitatrichtlijn: <http://eur-lex.europa.eu/LexUriServ/LexUriServ.do?uri=CELEX:31992L0043:NL:HTML>

Natura2000: <http://europa.eu/scadplus/leg/en/lvb/l28076.htm>

6<sup>de</sup> milieuactieprogramma van de Europese Gemeenschap:

<http://europa.eu/scadplus/leg/nl/lvb/l28176.htm>



# GEMEENTEN ADOPTEREN LIMBURGSE SOORTEN

Actieplan hazelmuis

VOEREN

BIJLAGEN





## Bijlagen

### Bijlage 1: gemeentelijke soortentabel van de gemeente Voeren

In de eerste rij worden de Limburgse soorten die in de gemeente voorkomen vermeld. In de linkerkolom worden de criteria opgesomd en in de kolom daarnaast de maximum score die de soort voor dat criterium kan behalen. Onderaan staan de totale scores per soort. De hazelmuis haalde, samen met een aantal orchideeënsoorten de hoogste score (45).

Voeren		hazelmuis	orchideeën	damborde	bechsteins vleermuis	vale vleermuis	das	gestippelde alver
Aantal Limburgse soorten: 42								
Klasse		Score						
<b>Rol van de gemeente</b>								
Beschermingsmaatregelen voor de soort kunnen in het gemeentelijk beleid gekaderd worden.	Er werden al initiatieven genomen	10	0	10	0	0	0	10
	Er zijn initiatieven gepland	5	0	0	0	0	0	0
<b>Risicofactoren</b>								
De soort is erg gevoelig voor menselijke verstoring.		-5	0	-5	0	0	0	0
De kans dat de soort op korte termijn verdwijnt is groot (kleine populatie, geïsoleerde populatie, lage dispersie-capaciteit soort, oncontroleerbare externe factoren..).		-5	0	0	0	0	0	0
<b>Voordelen van de soort</b>								
# gemeenten waarin de soort voorkomt.	1	20	20	20	0	0	0	20
	2 - 5	10	0	0	10	10	10	0
	6-10	5	0	0	0	0	0	5
# prioritaire soorten in de gemeente (score > 0).	1 - 10	5	0	0	0	0	0	0
Indicator soort, tzt. maatregelen getroffen voor deze soort komen ook andere (prioritaire Limburgse) soorten ten goede.		5	5	5	0	0	0	0
Aaibare soort waarmee de gemeente zich kan identificeren (vermarktbaar).	Door de gemeente geprefereerde soort	10	10	10	10	10	0	0
	Voor de gemeente aanvaardbare soort	5	0	0	0	0	0	0
	Weinig interesse	0	0	0	0	0	0	0
<b>Draagvlak</b>								
Bij het beheer van de soort kunnen meerdere doelgroepen betrokken worden.	>2 doelgroepen	10	10	0	10	10	10	0
	2 doelgroepen	5	0	5	0	0	0	5
<b>SCORE</b>			<b>45</b>	<b>45</b>	<b>30</b>	<b>30</b>	<b>30</b>	<b>25</b>

De volledige lijst van de in Voeren voorkomende Limburgse soorten: hazelmuis, eikelmuis, das, Bechsteins vleermuis, vale vleermuis, geelgors, gekraagde roodstaart, grauwe klauwier, houtsnip, ijsvogel, veldleeuwerik, wespandief, wielewaal, zwarte specht, kamsalamander, vroedmeesterpad, beekprik, barbeel, elrits, serpeling, sneep, gestippelde alver, dambordje, klaverblauwtje, bosbeekjuffer, blauwvleugelsprinkhaan, vliegend hert, knautiabij, aapjesorchis, bleek bosvogeltje, christoffelkruid, gevlekte orchis, kattendoorn, klein warkruid, mannetjesorchis, purperorchis, vliegenorchis, welriekende nachtorchis, wit hongerbloempje, witte engbloem, witte veldbies, zevenster.

**Bijlage 2: overzicht van de soorten die in de verschillende Limburgse gemeenten geadopteerd werden**

Gemeente	Soort	Engelse naam	Wetenschappelijke naam
Alken	ijsvogel	common kingfisher	<i>Alcedo atthis</i>
As	jeneverbes	common juniper	<i>Juniperus communis</i>
Beringen	watersnip	common snipe	<i>Gallinago gallinago</i>
Bilzen	dwergblauwtje	small blue	<i>Cupido minimus</i>
Bocholt	geelgors	yellowhammer	<i>Emberiza citrinella</i>
Borgloon	gulden sleutelbloem	cowslip	<i>Primula veris</i>
Bree	grauwe klauwier	red-backed shrike	<i>Lanius collurio</i>
Diepenbeek	boomkikker	common tree frog	<i>Hyla arborea</i>
Dilsen-Stokkem	zadelsprinkhaan	bushcricket	<i>Ephippiger ephippiger</i>
Genk	rugstreepad	natterjack toad	<i>Bufo calamita</i> <i>Epidalea calamita</i>
Gingelom	knautiabij	solitary mining bee	<i>Andrena hattorfiana</i>
Halen	gewone eikvaren	common polypody	<i>Polypodium vulgare</i>
Ham	variabele waterjuffer	variable damselfly	<i>Coenagrion pulchellum</i>
Hamont-Achel	heivlinder	grayling	<i>Hipparchia semele</i>
Hasselt	gierzwaluw	common swift	<i>Apus apus</i>
Hechtel-Eksel	nachtzwaluw	nightjar	<i>Caprimulgus europaeus</i>
Heers	ingekorven vleermuis	geoffroy's bat	<i>Myotis emarginatus</i>
Herk-de-Stad	grote modderkruiper	weatherfish	<i>Misgurnus fossilis</i>
Herstappe	kattendoorn	spiny restharrow	<i>Ononis spinosa</i>
Heusden-Zolder	kleine ijsvogelvlinder	white admiral	<i>Limenitis camilla</i>
Hoeselt	das	badger	<i>Meles meles</i>
Houthalen-Helchteren	wekkertje	common green grasshopper	<i>Omocestus viridulus</i>
Kinrooi	grote weerschijnvlinder	purple emperor	<i>Apatura iris</i>
Kortesseem	eikelmuis	garden dormouse	<i>Eliomys quercinus</i>
Lanaken	klaverblauwtje	mazarine blue	<i>Polyommatus semiargus</i>
Leopoldsburg	zwarte specht	black woodpecker	<i>Dryocopus martius</i>
Lommel	boomleeuwerik	woodlark	<i>Lulula arborea</i>
Lummen	huiszwaluw	house martin	<i>Delichon urbica</i>
Maaseik	bosbeekjuffer	beautiful demoiselle	<i>Calopteryx virgo</i>
Maasmechelen	roodborsttapuit	stonechat	<i>Saxicola torquata</i>
Meeuwen-Gruitrode	boskrekkel	wood cricket	<i>Nemobius sylvestris</i>
Neerpelt	wulp	curlew	<i>Numenius arquata</i>
Nieuwerkerken	kerkuil	barn owl	<i>Tyto alba</i>
Opglabbeek	vinpootsalamander	palmate newt	<i>Lissotriton helveticus</i>
Overpelt	groentje	green hairstreak	<i>Callophrys rubi</i>
Peer	knoflookpad	common spadefoot toad	<i>Pelobates fuscus</i>
Riemst	grauwe gors	corn bunting	<i>Emberiza calandra</i>
Sint-Truiden	veldleeuwerik	eurasian skylark	<i>Alauda arvensis</i>
Tessenderlo	gekraagde roodstaart	common redstart	<i>Phoenicurus phoenicurus</i>
Tongeren	steenuil	little owl	<i>Athene noctua</i>
Voeren	hazelmuis	common dormouse	<i>Muscardinus avellanarius</i>
Wellen	kamsalamander	warty newt, crested newt	<i>Triturus cristatus</i>
Zonhoven	roerdomp	great bittern	<i>Botaurus stellaris</i>
Zutendaal	veldparelmoervlinder	glanville fritillary	<i>Melitaea cinxia</i>



### **Bijlage 3: Lijst met contactpersonen**

#### ***Regionaal Landschap Haspengouw en Voeren***

Vorststraat 2, 3500 Hasselt  
tel.: 011 31 38 98  
e-mail: [info@rlh.be](mailto:info@rlh.be)  
website: [www.rlh.be](http://www.rlh.be)

Inge Nevelsteen  
Promotor GALS-project  
e-mail: [inge.nevelsteen@rlh.be](mailto:inge.nevelsteen@rlh.be)

Joke Rymen  
Promotor GALS-project  
e-mail: [joke.rymen@rlh.be](mailto:joke.rymen@rlh.be)

Martin Merken  
Landschapsanimateur  
e-mail: [martin.merken@rlh.be](mailto:martin.merken@rlh.be)

Tine Rijvers  
Landschapsloket  
e-mail: [tine.rijvers@rlh.be](mailto:tine.rijvers@rlh.be)

Katrien Monden  
Coördinator project 'planten van hier'  
e-mail: [katrien.monden@rlh.be](mailto:katrien.monden@rlh.be)

#### ***Vlaamse Landmaatschappij***

Martijn Erkens  
Bedrijfsplanner VLM voor RLH  
Koningin Astridlaan 10, 3500 Hasselt  
tel.: 011 29 87 55  
e-mail: [martijn.erkens@vlm.be](mailto:martijn.erkens@vlm.be)

#### ***gemeente Voeren***

Schoolstraat 115, 3798 Voeren  
tel.: 04 381 90 40

#### ***Heem en Natuur Voeren***

p.a. Mieke Nyssen  
Dorpstraat 34, 3792 Sint-Pieters-Voeren  
tel.: 04 381 20 55  
e-mail: [vt6116071@versatel.be](mailto:vt6116071@versatel.be)

#### ***Natuurpunt Zoogdierenwerkgroep***

Goedele Verbeylen  
Coxiestraat 11, 2800 Mechelen  
tel.: 015 29.72.44  
e-mail: [goedele.verbeylen@natuurpunt.be](mailto:goedele.verbeylen@natuurpunt.be)  
[goedele@zoogdierenwerkgroep.be](mailto:goedele@zoogdierenwerkgroep.be)  
website: [www.zoogdierenwerkgroep.be](http://www.zoogdierenwerkgroep.be)

#### ***Contactpersoon hagendorser***

Rene Moyaers  
tel: 0476 29 88 00  
e-mail: [hagendorser@telenet.be](mailto:hagendorser@telenet.be)  
website: [www.ruraalsteunpunt.be](http://www.ruraalsteunpunt.be)

#### ***NMBS / Infrabel***

Dienst Sporen & kunstwerken, Milieudienst  
Rafaël Peerlinck  
Barastraat 110, 1070 Brussel  
tel.: 02 525 37 85

#### ***Bosgroep Zuid-Limburg***

Karolien Van Diest  
3<sup>de</sup> directie – sectie 3.3.2  
Universiteitslaan 1, 3500 Hasselt  
tel.: 011 23 83 25 of 011 23 83 20  
e-mail: [kvandiest@limburg.be](mailto:kvandiest@limburg.be)

#### ***Agentschap voor Natuur en Bos***

Buitendienst Limburg  
Koningin Astridlaan 50/5, 3500 Hasselt  
tel.: 011 74 24 50  
e-mail: [lim.anb@vlaanderen.be](mailto:lim.anb@vlaanderen.be)  
website: [www.natuurenbos.be](http://www.natuurenbos.be)

#### ***Instituut voor Natuur- en Bosonderzoek***

Team Boscologie en Bosbehandeling  
Gaverstraat 4, 9500 Geraardsbergen  
tel.: 054 43 71 11  
e-mail: [info@inbo.be](mailto:info@inbo.be)  
website: [www.inbo.be](http://www.inbo.be)

***Natuurpunt Altenbroek***

p.a. Fred de Warrimont  
De Planck 8, 3790 Sint-Martens-Voeren  
tel.: 04 381 14 00  
e-mail: [dewarrimont@versateladsl.be](mailto:dewarrimont@versateladsl.be)

***Regionaal Landschap Lage Kempen***

Grote Baan 176, 3530 Houthalen-Helchteren  
tel.: 011 78 52 59  
e-mail: [info@rlk.be](mailto:info@rlk.be)  
website: [www.rlk.be](http://www.rlk.be)

***Regionaal Landschap Kempen en Maasland***

Winterslagstraat 87, 3600 Genk  
tel.: 089 32 28 10  
e-mail: [info@rlkm.be](mailto:info@rlkm.be)  
website: [www.rlkm.be](http://www.rlkm.be)

***Provinciaal Natuurcentrum***

Het Groene Huis  
Domein Bokrijk, 3600 Genk  
tel.: 011 26 54 50  
e-mail: [pnc@limburg.be](mailto:pnc@limburg.be)

Peter Baert  
Projectcoördinator GALS-project  
tel.: 011 26 54 88  
e-mail: [pbaert@limburg.be](mailto:pbaert@limburg.be)

Luc Crèvecoeur  
LIKONA-coördinator  
tel.: 011 26 54 62  
e-mail: [lcrevecoeur@limburg.be](mailto:lcrevecoeur@limburg.be)

Johan Lambrix  
MOS-coördinator  
tel.: 011 26 54 59  
e-mail: [jlambrix@limburg.be](mailto:jlambrix@limburg.be)

#### **Bijlage 4: basistekst communicatie**

Limburgse soorten ... een voorbeeldproject voor natuur in Europa!

Limburg is het meest bekend om haar “groene” imago. Niet onterecht. Meer dan veertig procent van de Vlaamse natuur komt immers nog in Limburg voor. Wat velen niet weten is dat heel wat zeldzame en bedreigde plant- en diersoorten dit groene Limburg als hun thuishaven kozen ... hopen om van hieruit te kunnen groeien.

De Limburgse situatie is heel erg vergelijkbaar met wat er op wereldvlak gebeurt: steeds meer plant- en diersoorten hebben een steeds kleinere oppervlakte om te leven. Nochtans levert deze biodiversiteit (geheel van planten en dieren en hun leefgebieden) al miljoenen jaren de mensen heel wat op: gezond voedsel, drinkbaar water, veilige thuishaven, bestrijding van ziektes, enz. Vandaar dat de Europese regeringsleiders het initiatief namen om de achteruitgang van de biodiversiteit te stoppen: het project kreeg de naam “Countdown 2010” en beoogt de achteruitgang van de biodiversiteit tegen te gaan tegen 2010. Iedereen wordt gevraagd om hieraan mee te werken... Hiervoor moet je in Limburg zijn natuurlijk! Al heel wat jaren wordt er pionierswerk geleverd door mensen met een hart voor natuur en nu is dat niet anders!

Om deze zeldzame en bedreigde soorten nieuwe kansen te geven nam het provinciebestuur van Limburg in samenwerking met de Limburgse regionale landschappen het initiatief om te starten met een uniek voorbeeldproject voor Europa: het project “Limburgse soorten”.

Eén van de doelstellingen van het project Limburgse soorten is dat gemeentebesturen een zeldzame of bedreigde Limburgse soort “adopter” om er zorg voor te dragen, ... een soort van foster-parents-plan voor onze planten en dieren, zeg maar.

Het project Limburgse soorten wordt gefinancierd door de provincie Limburg met steun van Europa (Europees Fonds voor Regionale Ontwikkeling, EFRO). 5 mensen zetten de komende jaren hun beste beentje voor om dit project samen met alle partners tot een succes te brengen.

En de resultaten blijven niet uit: “alle vierenvestig Limburgse gemeenten” adopteerden reeds een Limburgse soort! Soorten zoals bv. de boomkikker, de modderkruiper, de nachtzwaluw, de das, enz. mogen allen stilletjes hopen op een betere toekomst. Dit is echt een opsteker!

Volgende stap is samen met de gemeentebesturen voor al deze soorten een actieplan op te stellen en samen met alle organisaties en mensen met een hart voor natuur stappen te zetten voor een aangename leefomgeving en een duurzame toekomst voor ons en de komende generaties!

Limburgse soorten, een voorbeeld voor Europa!

## GEMEENTEN ADOPTEREN LIMBURGSE SOORTEN

Een initiatief van de provincie Limburg en de Limburgse regionale landschappen.  
Project met de financiële steun van het Europese Fonds voor Regionale Ontwikkeling. Doelstelling-2-programma Limburg 2000-2006  
(projectnummer: 2.2.11/D2/1056)

### PROJECTBUREAU

Inge Nevelsteen (promotor), Els Peusens (promotor), Joep Fourneau (promotor), Joke Rymen (promotor), Esengul Gölpek (administratieve medewerkster), Peter Baert (coördinator)

### DAGELIJKS BESTUUR

Frank Smeets (gedeputeerde), Frank Vranken (kabinetsmedewerker), Johan Van den Broek (directeur MINA), Jan Stevens (diensthoofd PNC), Marcel Kerff (directeur Regionaal Landschap Haspengouw & Voeren), Ilse Ideler (directeur Regionaal Landschap Lage Kempen), Ignace Schops (directeur Regionaal Landschap Kempen & Maasland), Luc Crèvecoeur (coördinator LIKONA), Niki Saenen (deskundige MINA), Peter Baert (coördinator GALS-project)

### STUURGROEP

Raad van bestuur Regionaal Landschap Haspengouw & Voeren, Raad van bestuur Regionaal Landschap Lage Kempen, Raad van bestuur Regionaal Landschap Kempen & Maasland. Dagelijks bestuur GALS-project

### BEGELEIDINGSCOMITÉ

Het dagelijks bestuur GALS-project: Tom Artois (Universiteit Hasselt), Dirk Bauwens (INBO), Geert Beckers (Agentschap voor Natuur en Bos), Bert Berten (INBO • plantenwerkgroep, LIKONA), David Beyen (Limburgs Landschap vzw), Peter Engelen (voorzitter herpetologische werkgroep LIKONA), Jos Eykens (voorzitter vissenwerkgroep LIKONA), Jan Gabriëls (voorzitter vogelwerkgroep LIKONA), Dries Griissen (Agentschap voor Natuur en Bos), Thomas Lemmens (Wageningen Universiteit), Benny Mathijs (Agentschap voor Natuur en Bos), Roger Nijssen (dassenwerkgroep LIKONA), Paula Ulenaers (Vlaamse Landmaatschappij), Tom Verschraegen (Agentschap voor Natuur en Bos), Nico Verwimp (Agentschap voor Natuur en Bos)





## COLOFON

De deputatie van de Provincieraad van Limburg,  
Steve Stevaert, gouverneur-voorzitter,  
Marc Vandepuut, Sylvain Sleypen,  
Gilbert Van Baelen, Frank Smeets, Hilde Claes,  
Erika Thijs, gedeputeerden en Valère Cornelis,  
wnd. provinciegriffier.

*In samenwerking met:*  
Het Regionaal Landschap Haspengouw en  
Voeren vzw en de gemeente Voeren.

### REDACTIE

Inge Nevelsteen, Goedele Verbeylen  
(Natuurpunt Studie)

### EINDREDACTIE

Peter Baert

### TEKSTVERBETERING

Geert Beckers, Griet Nijs, Jan Stevens,  
Goedele Verbeylen

### ADVIES

*Acties:* Huub Broers, Jean Duijsens, Hanne  
Mengels, Karolien Van Diest, Goedele Verbeylen,  
Zoogdierenwerkgroep van Natuurpunt Studie,  
RLH-team.

*Communicatie:* Huub Broers, Jean Duijsens,  
Hanne Mengels, Karolien Van Diest, Goedele  
Verbeylen, Zoogdierenwerkgroep van Natuur-  
punt Studie, RLH-team.

*Monitoring:* Goedele Verbeylen

*Draagvlak:* Thomas Lemmens

### FOTO'S

Inge Nevelsteen, Griet Nijs (coverfoto),  
Goedele Verbeylen

### ORTHOFOOTO'S

Middenschalg, kleur, provincie Limburg; VLM/  
OC en provincie Limburg, opname 2003 (AGV)

### BEELDBEWERKING EN LAY-OUT

Esengul Gölpek, Peter Baert

### LOGO

Blikvoer

### VERANTWOORDELIJKE UITGEVER

Jan Stevens, Provinciaal Natuurcentrum,  
Het Groene Huis, Domein Bokrijk, 3600 Genk

D/2007/5857/74

## Gemeenten adopteren Limburgse soorten

Een initiatief van de Provincie Limburg en de Limburgse Regionale Landschappen  
Project met de financiële steun van het Europees Fonds voor Regionale Ontwikkeling (EFRO)