

Actieplan Heusden-Zolder



Kleine ijsvogelvlinder



Actieplan Heusden-Zolder



Kleine ijsvogelvlinder

ACTIEPLAN KLEINE IJSVOGELVLINDER

Gemeente Heusden-Zolder



Gemeenten adopteren Limburgse soorten

Een initiatief van de provincie Limburg en de Limburgse regionale landschappen
Project met de financiële steun van het Europees Fonds voor Regionale Ontwikkeling (EFRO)



GEMEENTEN ADOPTEREN LIMBURGSE SOORTEN

Actieplan kleine ijsvogelvlinder

HEUSDEN-ZOLDER

SAMENVATTING

Samenvatting

Limburgse soorten ... een voorbeeldproject voor natuur in Europa

Limburg is bekend om haar "groene" imago. Niet onterecht. Meer dan veertig procent van de oppervlakte Vlaamse natuur ligt in Limburg. Meer dan negentig procent van de in Vlaanderen aanwezige dieren en planten, vind je ook in Limburg. Meer nog: heel wat zeldzame en bedreigde plant- en diersoorten komen uitsluitend in Limburg voor. En deze biodiversiteit is heel belangrijk. Wereldwijd levert ze de mensen heel wat op: een goede leefomgeving, gezond voedsel, drinkbaar water, een veilige thuishaven, controle en bestrijding van ziektes, enz.

Deze natuurlijke rijkdom verdwijnt, niet alleen in ver afgelegen regenwouden, maar ook bij ons. Beleidsmakers realiseerden zich dan ook dat er nood was aan concrete acties om deze achteruitgang te stoppen. Dit mondde uit in het "**Countdown 2010-initiatief**", een Europese oproep om de handen in elkaar te slaan om het verlies aan biodiversiteit te stoppen. Iedereen wordt gevraagd om hieraan mee te werken. Al heel wat jaren wordt er in de provincie Limburg pionierswerk geleverd door mensen met een hart voor natuur en die traditie zetten we voort.

Om zeldzame en bedreigde soorten nieuwe kansen te geven sloegen het provinciebestuur van Limburg en de Limburgse regionale landschappen de handen in elkaar en lanceerden ze met de financiële steun van het Europees Fonds voor Regionale Ontwikkeling (EFRO) een uniek project: "Gemeenten adopteren Limburgse soorten".

Alle 44 Limburgse gemeenten adopteerden elk een typisch Limburgse soort. Voor deze soort gaan ze de komende jaren extra zorg dragen. Het voorliggende gemeentelijk actieplan, dat het projectbureau samen met de gemeente geschreven heeft, is hiervan de start. Terreinacties zijn de spil waarrond alles draait, maar het project gaat verder. Ook communicatie, sensibilisatie en educatie krijgen hun plaats. Bij al deze activiteiten worden zoveel mogelijk mensen binnen de gemeente betrokken.

Zo wordt de bescherming van de typische soort een zaak van iedereen.

Heusden-Zolder adopteert de kleine ijsvogelvinder

Met de kleine ijsvogelvinder adopteert Heusden-Zolder een goede mascottesoort voor het typische en waardevolle beekdallandschap in de gemeente. De kleine ijsvogelvinder houdt immers erg van vochtige bossen langsheen kleine beekjes. De regio in en rond Heusden-Zolder wordt gekenmerkt door het feit dat heel wat van deze beekjes – komende van het Kempisch plateau – het landschap doorsnijden. Voorbeelden hiervan zijn de Laambeek en de Mangelbeek. Deze streek bleek in het verleden dan ook erg geschikt voor viskweek. Daarvoor werden talloze vijvers aangelegd die gevoed werden door deze beekjes. Langsheen de beken en de vijvers ontwikkelde zich in de loop der jaren erg waardevolle vochtige broekbossen, het ideale leefgebied van de in Vlaanderen zeer zeldzaam geworden kleine ijsvogelvinder. Door het kappen van delen van deze bossen voor brandhout (hakhoutbeheer) behielden deze bossen voldoende open plekken, geliefde plekjes voor de kleine ijsvogelvinder om zich op te warmen in het zonnetje of om nectar te zoeken op de talloze bloemen die er groeiden. Stilaan verdween de behoefte aan hakhoutbeheer, waardoor vele van de bossen erg gesloten en hierdoor steeds donkerder werden. Andere stukken werden sterk ontwaterd of verdwenen voor andere doeleinden. Kortom, geschikte plekjes voor de kleine ijsvogelvinder werden steeds zeldzamer.

Heusden-Zolder herbergt nog een populatie van deze bijzondere soort die slechts op enkele plaatsen in Vlaanderen weet stand te houden. Maar om deze soort voor de toekomst veilig te stellen, moet er actie ondernomen worden.

Een eerste belangrijk aandachtspunt is het creëren van voldoende open plekken in de bossen. Vooral voor hun voedsel (nectar) zijn de vlinders vaak afhankelijk van deze open plekken omdat bloemplanten enkel hier tot bloei komen. Een andere manier om voldoende voedselplanten te laten ontwikkelen is het voorzien van mantel-/zoomvegetaties aan de rand van bossen of langsheen bospaden. Het komt erop aan om de overgang van bos naar open gebied geleidelijk te laten verlopen. Via lagere bomen over struiken en ruigtes tot kort gras, en dit langsheen de bosrand in een strook van verschillende meters breed. Het voordeel van deze mantel-/zoomvegetaties zit in het feit dat ruigtekruiden, bramen en andere bloemplanten voldoende ruimte krijgen. Bovendien creëren deze stroken warme, windbeschutte en zonbeschenen plekjes, wat vlinders erg appreciëren.

Naast aandacht voor open plekken en mantel-/zoomvegetaties is vochtigheid in de bossen eveneens van cruciaal belang. Kleine ijsvogelvlinders leggen hun eitjes immers op struiken van kamperfoelie die in delen van het bos staan met de juiste vochtigheid. Door sterke ontwateringactiviteiten van de laatste decennia zijn een deel van de bossen verdroogd waardoor de kamperfoelie – hoewel nog steeds aanwezig – niet meer in de voor de vlinder geschikte toestand voorkomt. Het herstel van deze waterhuishouding is geen evidente opdracht omdat maatregelen (vb. plaatsen van stuwen of het staken van pompen) effecten hebben over grotere afstanden. Uiteraard moeten maatregelen in deze richting zeer goed onderzocht en afgewogen worden ten opzichte van andere functies.

Als mascotte voor de gemeente Heusden-Zolder is de kleine ijsvogelvinder erg geschikt. De soort is immers gebonden aan een voor de gemeente erg typisch landschapstype, namelijk vochtige bossen in beekvalleien. Het ontstaan, de geschiedenis en de huidige waarde van het landschap kan door de kleine ijsvogelvinder 'verteld' worden. Hiervoor zijn verschillende mogelijkheden. Een educatieve tentoonstelling of een educatief pakket kan uitgewerkt worden. Langsheen wandel- of andere recreatieve routes doorheen de bossen kan uitleg gegeven worden door middel van infoborden. Op de wandelkaarten kan een kort tekstje rond de soort opgenomen worden, enz.

Wilde kamperfoelie is de waardplant van de kleine ijsvogelvlinder. Niet enkel bij de vlinder is deze plant geliefd, ook in heel wat tuinen kan deze plant aangetroffen worden. Vooral de heerlijke geur die hij afscheidt tijdens de avonduren is erg gekend en geliefd. Ook heel wat andere insecten zoals talloze nachtvlinders halen hun nectar uit de bloemen van kamperfoelie. De gemeente kan de adoptie van de kleine ijsvogelvlinder bij het brede publiek onder de aandacht brengen via een ludieke verkoopsactie rond kamperfoelie. Naast informatie over de kleine ijsvogelvlinder, kunnen ook tips voor natuurvriendelijke tuinen worden meegegeven. Samenwerking met partners als het project AMBER van Natuurpunt en LiLa liggen hierbij voor de hand.

Tenslotte is monitoring een belangrijk aspect. We willen immers nagaan of de doelstelling van het project: 'ervoor zorgen dat de kleine ijsvogelvlinder tegen 2010 niet meer achteruitgaat in de gemeente', bereikt wordt. Daarvoor dient een goed uitgewerkt monitoringprogramma uitgevoerd te worden. Naast de aantallen vlinders zullen ook de toestand van de leefgebieden en de geleverde inspanningen bekeken worden.

INHOUDSTAFEL

Samenvatting.....	7
Gebruikte afkortingen	13
1 Algemene inleiding	17
1.1 Kader	17
1.2 Het probleem	17
1.3 Het internationale antwoord: "Het verdrag inzake het behoud van de biodiversiteit"	18
1.4 Europese verdragen en initiatieven	20
1.5 België en Vlaanderen	21
1.6 Limburg.....	22
1.7 Limburgse soorten	23
1.8 Het project	23
2 Kleine ijsvogelvinder	29
2.1 Motivatie voor de soortkeuze	29
2.2 Beschrijving van de soort.....	29
3 Toestand in de gemeente	37
3.1 Situering van de gemeente	37
3.2 De kleine ijsvogelvinder	39
3.3 Overzicht van geschikte gebieden	40
3.4 Gebieden met een geringe geschiktheid	44
3.5 Ongeschikte gebieden	45
4 Concrete doelstellingen	49
4.1 Acties	49
4.2 Communicatie/sensibilisatie/educatie	49
4.3 Monitoring	49
5 Acties.....	53
5.1 Beschrijving ideaal leefgebied	53
5.2 Algemeen overzicht van mogelijke terreinacties	53
5.3 Overzicht van uit te voeren acties per gebied	56
5.4 Administratieve acties	65
6 Communicatie.....	69
6.1 Provinciale communicatie	69
6.2 Regionale communicatie	73
6.3 Gemeentelijke communicatie.....	76
7 Monitoring en beheersevaluatie.....	87
7.1 Inventariseren van de inspanningen	87
7.2 Monitoring van de soort	87
7.3 Taakverdeling	93
8 Verdere acties	99
Literatuurlijst	103
Bijlagen.....	107
Bijlage 1: gemeentelijke soortentabel van de gemeente Heusden-Zolder	107
Bijlage 2: overzicht van de soorten die in de verschillende Limburgse gemeenten geadopteerd werden.	109
Bijlage 3: lijst met contactpersonen	111
Bijlage 4: basistekst communicatie	113

Gebruikte afkortingen

ANB	Agentschap voor Natuur en Bos
ARO	Afdeling Ruimtelijke Ordening en Onroerend Erfgoed
BO	Beheersovereenkomst
BS	Belgisch Staatsblad
CITES	Convention on the International Trade of Endangered Species
CVO	Centrum voor Volwassenen Onderwijs
EFRO	Europees Fonds voor Regionale Ontwikkeling
EU	Europese Gemeenschap
GALS	Gemeenten Adopteren Limburgse Soorten
GLE	Grote Landschappelijke Eenheid
GNOP	Gemeentelijk Natuurontwikkelingsplan
GST	Gemeentelijke Soortentabel
INBO	Instituut voor Natuur- en Bosonderzoek
IUCN	International Union for the Conservation of Nature
KLE	Kleine Landschapselementen
KB	Koninklijk Besluit
KHLim	Katholieke Hogeschool Limburg
KMO	Kleine en Middelgrote Ondernemingen
LIKONA	Limburgse Koepel voor Natuurstudie
LiLa	Limburgs Landschap vzw
LIM	Limburgse Intercommunale voor milieubeheer
MOS	Milieuzorg Op School
NME	Natuur- en Milieueducatie
OCMW	Openbare Centra voor Maatschappelijk Welzijn
PDPO	Programma voor Duurzame Platteland Ontwikkeling
PNC	Provinciaal Natuurcentrum
PNC	Provinciaal Natuurcentrum
RLH	Regionaal Landschap Haspengouw en Voeren vzw
RLKM	Regionaal Landschap Kempen en Maasland vzw
RLLK	Regionaal Landschap Lage Kempen vzw
Cel NTMB	Cel Natuurtechnische Milieubouw
VEN	Vlaams Ecologisch Netwerk
VLM	Vlaamse Landmaatschappij
WBE	Wildbeheereenheid
WHC	UNESCO World Heritage Convention
XIOS Hogeschool	eXpertisecentrum voor Industrie, Onderwijs en Samenleving

GEMEENTEN ADOPTEREN LIMBURGSE SOORTEN

Actieplan kleine ijsvogelvinder

HEUSDEN-ZOLDER

1 Algemene inleiding

1 Algemene inleiding

1.1 Kader

De provincie Limburg kan een mooi biodiversiteitrapport voorleggen. De provincie is immers de hoedster van heel wat bijzondere soorten die vaak opvallend minder in de andere Vlaamse provincies voorkomen. Echte **Limburgse soorten** dus die we samen met hun leefgebied willen behouden en waar mogelijk versterken.

Het provinciebestuur en de regionale landschappen sloegen dan ook de handen in elkaar en lanceerden - met de financiële steun van het Europees Fonds voor Regionale Ontwikkeling (EFRO) - eind 2005 het project "Gemeenten Adopteren Limburgse Soorten (GALS)".

Een wel heel bijzonder project waarbij we een sterk merk (de Limburgse soorten) via een eenvoudig concept ("adoptie") in de kijker zetten. Elke gemeente in Limburg werd gevraagd een voor haar streek typische plant- of diersoort te adopteren, een soort die bijna uitsluitend in die gemeente voorkomt of die de ambassadeur is voor het typische landschap van de gemeente. Soorten die het karakter van de gemeente onderlijnen en waarvoor de gemeente een bijzondere inspanning wil doen. Een schot in de roos zoals bleek, want in juni 2006 had elk van de vierenvestig Limburgse gemeenten "haar" soort geadopteerd.

Gemeenten willen zich inzetten voor hun natuur. Ze willen dat ook liefst samen met andere mensen doen. Het actieplan, dat je nu in handen hebt, is dan ook het resultaat van heel wat overleg met de gemeenten, natuurbeheerders, boeren, industriëlen, onderwijzers, jagers, jongeren, de regionale landschappen, de provincie en het Vlaamse gewest. Al deze mensen werkten samen met ons een aantal concrete acties uit die de geadopteerde soort ten goede komt. Ook die benadering is uniek. Samenwerken werkt!

Natuurbehoud betekent niet enkel dat je de mensen met elkaar in contact brengt, het betekent ook dat je ze terug in contact brengt met de natuur. Dat is belangrijk want we vergeten vaak dat wij nog altijd een deel van die natuur zijn. Net als andere soorten hebben we de natuur nodig om te overleven. Wij beïnvloeden onze omgeving net zoals andere soorten, maar dat hoeft niet altijd een probleem te zijn.

Eigenlijk is dit plan dus een handleiding waarmee je zelf aan de slag kan. Wat kan jij als gemeente, of als inwoner doen voor je Limburgse soort? Geen grote woorden, maar daden. Of toch nog één groot woord: "Countdown 2010", een Europese oproep aan iedereen om de handen in elkaar te slaan om de achteruitgang van planten en dieren te helpen stoppen.

1.2 Het probleem

Dat soorten verdwijnen is normaal. Dat zeer veel soorten in korte tijd verdwijnen is niet normaal. Dat is nochtans wat er op dit moment gebeurt. Wetenschappers spreken zelfs van een "zesde extinctiegolf". Wereldwijd wordt ongeveer twintig procent van de gewervelde, vijftig procent van de ongewervelde dieren en zeventig procent van de planten bedreigd.

Het probleem stelt zich ook in Vlaanderen. Ongeveer zeven procent van de Vlaamse soorten is in minder dan vijftig jaar tijd verdwenen. Dertig procent wordt als 'kwetsbaar' of 'met uitsterven bedreigd' geklasseerd (Peeters, 2003, 2004). De Bruyn et al. (2003) spreken zelfs van dertig tot vijftig procent bedreigde soorten.

In Limburg gaat het weliswaar iets beter met de natuur, maar ook hier verdwijnen soorten. Denken we maar aan de vuursalamander, de ortolaan, het korhoen of de herfstschroeforchis. De achteruitgang van de veldleeuwerik of grauwe gors is alarmerend en soorten zoals de knoflookpad, de hamster en de rosse sprinkhaan zijn met uitsterven bedreigd.

De belangrijkste oorzaken van deze achteruitgang zijn gekend. Vernieling van leefgebied en versnippering, als gevolg van onze bouwwoede (huizen, industrie, infrastructuur, ontginning gronden voor landbouw), vervuiling, een ongewenst maar vaak aanwezig bijproduct van onze welvaartmaatschappij, verzuring en klimaatwijziging door de uitstoot van gassen uit o.a. huisverwarming, auto's en industrie bedreigen onze natuur. Ook overexploitatie van natuurlijke hulpbronnen en (ongewilde) introductie van invasieve soorten kunnen onze fauna en flora bedreigen. We kunnen het tij nochtans keren en daar zijn geen onmenselijke inspanningen voor nodig.

1.3 Het internationale antwoord: "Het verdrag inzake het behoud van de biodiversiteit"

Vanaf de jaren zeventig zagen heel wat internationale verdragen het daglicht. Die verdragen zijn de basis van ons natuurbehoud. Ze plaatsten natuurbehoud stevig op de politieke agenda. Landen die dergelijke verdragen ondertekenen, verplichten zich er immers toe de gemaakte afspraken in hun eigen nationale wetgeving te verankeren. In tabel 1.1 geven we een overzicht van de belangrijkste internationale verdragen die met het behoud van soorten en/of hun leefgebieden te maken hebben.

Jaar	Document	Doel
1971	RAMSAR verdrag	Het behoud van waterrijke gebieden (www.ramsar.org)
1972	Convention Concerning the Protection of the World Cultural and Natural Heritage (WHC)	Beschermen en bewaren voor de komende generaties van natuurlijke en culturele rijkdommen van wereldbelang (http://whc.unesco.org/world_he.htm)
1973	Convention on the international trade of endangered species of fauna en flora (CITES)	Bepalen van de voorwaarden waaronder bepaalde bedreigde planten en dieren (niet) verhandeld mogen worden (www.cites.org/)
1980	The world conservation strategy	Behoud van essentiële ecologische processen, genetische diversiteit en aanzet tot duurzaam gebruik
1987	Het Brundtland Rapport ("Our common future")	Behoud via duurzaam gebruik. Ontwikkeling en natuurbehoud zijn onlosmakelijk met elkaar verbonden (vb. armoede is de grootste oorzaak van verlies aan biodiversiteit)
1992	Het verdrag inzake het behoud van de biodiversiteit	Behoud van de biodiversiteit (www.biodiv.org)

Tabel 1.1 De belangrijkste verdragen die voor het behoud van de biodiversiteit belangrijk zijn.

Het belangrijkste internationale verdrag voor het natuurbehoud is ongetwijfeld "Het verdrag inzake het behoud van de biodiversiteit" dat één van de uitkomsten was van de "UN Conference on Environment and Development" georganiseerd in Rio in 1992. In dit verdrag staan twee centrale begrippen: "behoud van de biodiversiteit" en "duurzaam gebruik".

Biodiversiteit

Het woord biodiversiteit rolt niet eenvoudig van de tong. In "Het verdrag inzake het behoud van de biologische diversiteit" wordt het als volgt gedefinieerd (Art. 2):

de **variabiliteit** onder levende organismen van allerlei herkomst, met inbegrip van, onder andere, terrestrische, mariene en andere aquatische ecosystemen en de ecologische complexen waarvan zij deel uitmaken, dit omvat mede de **diversiteit tussen soorten, binnen soorten en van ecosystemen**.

Variatie dus: tussen soorten (a), binnen soorten (b) en van ecosystemen (c).

- a. Hoe meer planten- en diersoorten je in een gebied aantreft, hoe hoger de biodiversiteit. Maar er is meer.
- b. Hoewel we allemaal tot dezelfde soort behoren, lijken we zelden als twee druppels water op elkaar. We zijn geen identieke kopieën, omdat we verschillend erfelijk materiaal hebben. Hoe meer van die erfelijke varianten je in een groep planten, dieren of mensen hebt, hoe hoger de biodiversiteit.
- c. Planten en dieren (biotische factoren), bodem, water, lucht (abiotische kenmerken) en de wisselwerking tussen al die componenten vormen samen ecosystemen. Het geheel is echter veel meer dan de som van de delen. Planten en dieren passen het milieu immers aan hun noden aan. Denk aan bevers die met hun dammen compleet nieuwe ecosystemen creëren. De omgeving beïnvloedt op haar beurt de planten en dieren. Een dikke pels in koude streken, een lange snavel of tong om stuifmeel uit bloemkelken te zuigen, we kennen allemaal wel voorbeeldjes. Hoe complexer het systeem, of hoe meer systemen je in een bepaald gebied aantreft, hoe hoger de biodiversiteit.

Biodiversiteit behouden is belangrijk en niet enkel omdat planten en dieren mooi zijn. De effecten van bepaalde (milieu)risico's worden door de natuur getemperd. Zo worden kwetsbare kusten beschermd door begroeide duinengordels, voorkomen meanders overstromingen in woongebieden en spelen planten een belangrijke rol in het voorkomen van erosie. De ecosystemen regelen processen die het leven op aarde mogelijk maken. Ze zorgen voor zuiver water, zetten zonne-energie om in biomassa (= plantenmateriaal). Ze regelen de luchtkwaliteit en het klimaat. Ze verbeteren de bodemvruchtbaarheid en regelen de recyclage van nutriënten. Planten, dieren maar ook eencelligen liggen aan de basis van talrijke industriële processen en leveren ons voedsel, brandstof, vezels en geneesmiddelen. Maar een hoge biodiversiteit heeft ook een eigen schoonheid. Een gebied met veel soorten, enkele zeer zeldzame soorten of een bijzonder ecosysteem heeft voor heel wat mensen een bijzondere aantrekkingskracht. Recreatie en toerisme spelen hier trouwens vaak op in.

Je kan je natuurlijk afvragen of het verdwijnen van een bepaalde plant, een bepaald dier of een bepaalde genetische variant een groot probleem is. Die vraag kunnen we niet met een eenvoudig ja of nee beantwoorden. Het blijft namelijk koffiedik kijken hoe de dingen er binnen honderd, duizend of een miljoen jaar zullen uitzien. Wat we wel zeker weten is dat de dingen veranderen.

Het klimaat verandert in de loop der tijden. Er verschijnen nieuwe ziektes (MKZ, vogelgriep, blauwtong) of er doen zich catastrofes voor (overstromingen, vulkaanuitbarstingen, milieurampen). Daardoor verdwijnen soorten uit een gebied en komt er plaats vrij die andere soorten kunnen innemen. Op zich is daar niets mis mee ... zolang het aantal soorten en ecosystemen groot genoeg blijft. De veranderingen zijn immers niet altijd voorspelbaar. We weten dus ook niet welke soort of variant op een bepaald moment het gepaste antwoord op die **onvoorziene veranderingen** zal bieden! Een groot aantal varianten in de natuur verhoogt echter de kans dat we het juiste antwoord in huis hebben. Landbouwers zijn vertrouwd met dit probleem. Nieuwe ziektes of klimaatsomstandigheden vereisen resistente/aangepaste varianten.

Biodiversiteit behouden is dus investeren in de (onze!) toekomst. Biodiversiteit behouden betekent vooral dat we verstandig met onze natuurlijke hulpbronnen moeten omspringen. Duurzaam dus.

Duurzaam gebruik

In het Verdrag inzake het behoud van de biodiversiteit (1992) wordt **duurzaam gebruik** als volgt gedefinieerd.

Het gebruik van bestanddelen van de biologische diversiteit op een wijze en in een tempo die niet leiden tot achteruitgang van de biologische diversiteit op de lange termijn, aldus in stand houdend het vermogen daarvan om te voorzien in de behoeften en te beantwoorden aan de verwachtingen van huidige en toekomstige generaties.

Net als andere soorten hebben mensen behoeften. Wij verwachten een kwaliteitsvol en waardig leven te leiden. Bovendien hebben ook de volgende generaties – onze kinderen, kleinkinderen, achterkleinkinderen - recht op een dergelijk leven. Dit kan enkel als we de draagkracht – de grens van wat de natuur aankan – respecteren. Natuur vernieuwt zich weliswaar, maar daar is tijd en plaats voor nodig.

Bij het zoeken naar een duurzame oplossing, houd je rekening met zowel **ecologische**, **economische** als **socio-culturele** aspecten. Die drie aspecten zijn **geen tegengestelden**. Ze beïnvloeden elkaar en ze kunnen met elkaar in conflict komen. Een duurzame oplossing is echter zowel ecologisch, als economisch, als socio-cultureel in orde. Een beheersmaatregel is enkel duurzaam als hij betaalbaar is. Als de mondige burger besluit dat een kippenei slechts zoveel gram dioxine mag bevatten, dan zal de bedrijfsleider zich hierbij moeten neerleggen. Een mooi park in de buurt van je bedrijf kan de productiviteit van je werknemers verbeteren, maar dan moet je wel de nodige ruimte voorzien. En zo kunnen we nog heel wat voorbeelden geven.

1.4 Europese verdragen en initiatieven

Op volgende weblink vind je een overzicht van alle Europese verdragen en richtlijnen die met het behoud van de biodiversiteit te maken hebben: <http://europa.eu/scadplus/leg/en/s15006.htm>.

De internationale verdragen werden in Europa vooral in de **vogelrichtlijn (1979)** en de **habitatrictlijn (1992)** verankerd. Deze richtlijnen vormen tevens het kader waarbinnen de voorzieningen van het **verdrag van Bern (1981)** worden toegepast. De habitat- en vogelrichtlijn verschaffen bovendien het kader voor de oprichting van een Europees ecologisch netwerk, **Natura 2000 (1992)**.

Het **verdrag van Bonn (1982)** of het “Verdrag inzake de bescherming van migrerende wilde diersoorten”, dat in 1998 aangepast werd, regelt de bescherming van migrerende dieren die minstens een deel van hun levenscyclus in Europa doorbrengen. Dit verdrag mondde uit in een aantal andere verdragen die de bescherming van specifieke soortgroepen regelt.

In 2001 te Gothenburg bleek echter dat er vooral nood was aan concrete doelstellingen. Dit mondde in 2002 uit in “Het 6de milieuactieprogramma van de Europese Gemeenschap (Milieu 2010: Onze toekomst, onze keuze)”. In 2004 werd de “2010 doelstelling” herbevestigd te Malahide en werd tevens in de schoot van het IUCN het “**Countdown 2010-initiatief**” opgestart (www.countdown2010.net). Dit is een Europese oproep aan iedereen om de handen in elkaar te slaan om de achteruitgang van planten en dieren te helpen stoppen. Geen ronkende verklaringen meer, maar concrete doelstellingen en acties. De provincie Limburg en de Limburgse regionale landschappen zijn allen partner van dit initiatief.

1.5 België en Vlaanderen

België ondertekende heel wat internationale en Europese verdragen. Dat verplicht België ertoe de inhoud van deze verdragen in nationale wetgeving om te zetten. België is evenwel een federale staat, waarbij een hele reeks bevoegdheden zijn toegewezen aan de gewesten. Dit is ondermeer het geval voor natuurbehoud. De gemaakte beloftes moeten dus in de Vlaamse decreten en besluiten verankerd worden.

De belangrijkste Vlaamse decreten zijn het **natuurdecreet** en het **bosdecreet**. Belangrijke initiatieven zijn het creëren van natuurreservaten (natuurdecreet), het creëren van een ecologisch netwerk (cf. VEN-afbakening, natuurdecreet), het stimuleren van duurzaam gebruik (criteria duurzaam bosbeheer) en de bescherming van een aantal diersoorten (via het KB van 22 september 1980) en plantensoorten (via het KB van 16 februari 1976). Er is echter nog heel wat werk aan de winkel, aangezien veel decreten nog niet volledig naar uitvoeringsbesluiten vertaald werden, wat betekent dat op dit moment niet duidelijk is hoe ze toegepast moeten worden.

De aanpak die bij het opstellen van de Vlaamse decreten gebruikt werd, een zeer sterk gestuurde top-down benadering met een beperkt aantal belangengroepen, heeft niet altijd het gewenste resultaat opgeleverd. Onze milieu- en natuurwetgeving is zeer complex. Ze is bovendien over verschillende beleidsniveaus en –domeinen versnipperd. Een slechte zaak voor de natuur, want erg transparant, laat staan gemakkelijk toepasbaar kan je ze niet noemen. Het Vlaamse gewest kiest momenteel echter steeds vaker voor inspraakmodellen, waarbij een zo ruim mogelijke groep belanghebbenden (stakeholders) geraadpleegd wordt. Dat is alvast een stap in de goede richting.

In tabel 1.2 geven we een overzicht van hoe België zijn afspraken in nationale wetgeving heeft gegoten.

Verdrag	België/Vlaanderen
Verdrag inzake het behoud van de biodiversiteit	Decreet van 19 maart 1996 houdende goedkeuring van het Verdrag inzake biologische diversiteit en van de bijlagen I en II, gedaan te Rio de Janeiro op 5 juni 1992" (BS 24/5/96)
Overeenkomst inzake de internationale handel in bedreigde uitheemse dieren en planten (CITES)	Ondertekend door België in 1983, van toepassing in België sinds 1984.
RAMSAR	Ondertekend door België op 5 juni 1992
World heritage convention (WHC)	Ondertekend door België in 1996
Verdrag van Bern – ‘Verdrag inzake behoud van wilde dieren en planten en hun natuurlijk leefmilieu’	Wet van 20 april 1989 houdende goedkeuring van het verdrag inzake behoud van wilde dieren en planten en hun natuurlijke leefmilieu in Europa en van de Bijlagen, I, II, III en IV, opgemaakt te Bern op 19 september 1979 (BS 29/12/90, Bijlage I gewijzigd in BS 15/6/91)
Verdrag van Bonn – ‘Verdrag over de bescherming van migrerende wilde diersoorten’	Wet van 27 april 1990 houdende goedkeuring van het Verdrag inzake bescherming van trekkende wilde diersoorten en van de Bijlagen I en II, opgemaakt te Bonn op 23 juni 1979 (BS 29/12/90)
Habitatrichtlijn(1992)/Vogelrichtlijn (1979)/Natura2000/ Ramsar Conventie	Decreet van 19 juli 2002 houdende wijziging van het decreet van 21 oktober 1997 betreffende het natuurbehoud en het natuurlijk milieu, van het bosdecreet van 13 juni 1990, van het decreet van 16 april 1996 betreffende de landschapszorg, van het decreet van 21 december 1988 houdende oprichting van de Vlaamse Landmaatschappij, van de wet van 22 juli 1970 op de ruilverkaveling van landeigendommen uit kracht van wet zoals aangevuld door de wet van 11 augustus 1978 houdende bijzondere bepalingen eigen aan het Vlaamse gewest, van het decreet van 23 januari 1991 inzake de bescherming van het leefmilieu tegen de verontreiniging door meststoffen en van de wet betreffende de politie over het wegverkeer, gecoördineerd bij KB van 16 maart 1968 (BS 31/10/02)

Tabel 1.2 Overzicht van de wijze waarop de internationale verdragen in de Belgische of Vlaamse wetgeving verankerd werden.

1.6 Limburg

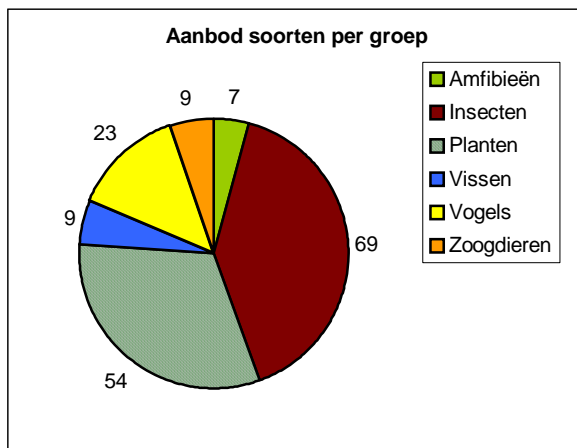
De provincie Limburg voert sinds 1991 een soortgericht natuurbeleid, vooral via de werking van de Limburgse Koepel voor Natuurstudie (LIKONA), die zich bezighoudt met het bestuderen van de Limburgse flora en fauna, het publiceren van de onderzoeksresultaten en het opzetten van opleidingen voor mensen die zich voor natuur interesseren. Al die kennis wil de provincie nu in praktijk omzetten. In haar "Milieubeleidsplan provincie Limburg 2004-2008" engageert de provincie zich in project 3 "Soortgericht Natuurbeleid" om de typisch Limburgse soorten te behouden en te versterken. Het GALS-project is een van de manieren waarop de provincie haar beloftes nakomt. Het bijzondere aan Limburg is dat een aantal van de nodige overlegplatforms hier al meer dan tien jaar bestaat.

De Limburgse regionale landschappen hebben in dit project ook een belangrijke rol te spelen. Ze hebben de nodige flexibiliteit en slagkracht om opdrachten snel uit te voeren en zijn een belangrijke schakel naar de gemeenten.

1.7 Limburgse soorten

In 2003 gaf de provincie Limburg het INBO (Instituut voor Natuur en Bosonderzoek) de opdracht te onderzoeken welke soorten typisch zijn voor de provincie Limburg. Die selectie gebeurde op basis van gegevens die oa door de vrijwilligers van LIKONA verzameld werden.

Een 'typisch Limburgse soort' is een soort waarvan minstens 33% van de bezette Vlaamse IFBL- of UTM-hokken in Limburg liggen en die de status 'met uitsterven bedreigd', 'bedreigd' of 'kwetsbaar' heeft op een Vlaamse Rode Lijst (Colazzo & Bauwens, 2003). Soorten dus die voornamelijk of zelfs uitsluitend in de provincie Limburg gevonden worden. In totaal werden 171 soorten – verdeeld over zes groepen - als typisch voor Limburg geïdentificeerd.



Figuur 1.1 Verdeling van de Limburgse soorten over de verschillende groepen.

1.8 Het project

Doelstelling

De hoofddoelstelling van het GALS-project is het behouden en waar mogelijk versterken van de typische Limburgse soorten. Dit project wil de nodige overlegstructuren opzetten om samen met alle betrokkenen in de gemeenten tot een goede taakverdeling te komen. De acties kunnen zo efficiënt aangepakt worden.

Onze partners zijn op de eerste plaats de gemeenten. Maar ook andere organisaties die met natuur bezig zijn (bijvoorbeeld terreinbeherende organisaties, VLM, Agentschap voor Natuur en Bos, cel NTMB) vragen we een handje toe te steken. We hebben eveneens de ambitie mensen uit andere beleidsdomeinen – zoals landbouw, industrie en KMO, ruimtelijke ordening, toerisme - bij het natuurbehoud te betrekken. Planten en dieren respecteren immers geen grenzen. Het projectbureau speelt hier een belangrijke rol als facilitator en moderator.

Via de adoptie van een soort willen we de betrokkenheid van de inwoners van de gemeente bij de bescherming van de soort, zijn/haar leefgebied en de natuur in zijn algemeenheid verhogen. Een dier of plant adopteren spreekt immers tot de verbeelding. We streven ernaar dat de inwoners van de gemeenten de soort als een deel van hun eigen streekidentiteit gaan beschouwen (cf. een "streekproduct"). Via het verhaal van deze soort geven we de Countdown 2010-doelstelling een concrete invulling. Het project laat zien dat een gemeente en de bevolking door kleine maatregelen wel degelijk een verschil kunnen maken voor de geadopteerde soort.

De acties zullen tevens aantonen dat mooie natuur inkomsten kan genereren voor de inwoners van de gemeente (via o.a. recreatie, educatie) en de kwaliteit van de leefomgeving zal verhogen. Dit laatste kan onrechtstreeks ook tot verhoogde inkomsten leiden (vb. via een stijging van de grondprijzen, een betere vermarktbaarheid van streekproducten, een verbetering van de gezondheid).

Dit alles moet uitmonden in een effectief soortgericht natuurbeleid dat door alle inwoners van de gemeente gedragen wordt.

In 2010 evalueren we of deze doelstellingen bereikt zijn. Dit project moet tot een toename van de geadopteerde soort en een grotere betrokkenheid van de bevolking leiden.

Werkingsstructuur

Het project wordt uitgevoerd door een projectbureau dat bestaat uit een projectcoördinator, een administratieve kracht en vier projectpromotoren. De vier projectpromotoren werken vanuit de regionale landschappen en vormen de schakel met de gemeenten. De coördinator en de administratieve medewerkster hebben hun werkplaats op het Provinciaal Natuurcentrum van de provincie. Het dagelijks bestuur – de gedeputeerde van leefmilieu, de directeurs van de regionale landschappen en het provinciaal natuurcentrum – controleert en keurt de handelingen van het projectbureau goed.

Daarnaast zijn er nog twee adviesgroepen.

- Het begeleidingscomité bestaat uit personen met technisch-wetenschappelijke deskundigheid. Dit zijn mensen van LIKONA, vertegenwoordigers van terreinbeherende organisaties, het Agentschap voor Natuur en Bos, de Vlaamse Landmaatschappij, vertegenwoordigers van het INBO en academici. Zij geven technisch-wetenschappelijk advies. Zo kreeg het begeleidingcomité de vraag voorgelegd of de soorten die door een bepaalde gemeente voor adoptie voorgesteld werden, ecologisch relevant waren. Ze gaven ook suggesties omtrent de inhoud van de actieplannen.
- De stuurgroep bestaat uit vertegenwoordigers van de gemeentebesturen, de toeristische sector, terreinbeherende verenigingen en natuurbeherende overheden. Ze evalueren de methoden die in het project gebruikt worden en geven suggesties voor eventuele bijsturing. Ze fungeren tevens als doorgeefluik naar de andere mensen in de gemeente die bij het soortgericht beleid betrokken zijn.

Methode

We vroegen alle Limburgse gemeenten een typisch Limburgse soort te adopteren. Een “foster-parents plan” voor onze planten en dieren zeg maar. Niet zo maar een soort maar een soort die nood heeft aan bescherming. Een soort die de gemeente kan beschermen en een soort waarmee de gemeente zich kan identificeren.

Geen eenvoudige opdracht. We hebben de gemeente en inwoners dan ook zo snel mogelijk bij de keuze betrokken. Zo werd de schat aan natuurkennis bij de plaatselijke bevolking en besturen ten volle meegenomen in het project.

We vonden zelfs een heuse “Gemeentelijke Soortentabel” uit, een tabel waarin per gemeente alle Limburgse soorten (Colazzo & Bauwens, 2003) opgelijst werden (zie bijlage 1). Elk van die soorten kreeg a.d.h.v. negen criteria punten. Die criteria waren heel verschillend en zorgden dan ook voor heel wat discussie. Deze criteria staan in de linkerkolom van de tabel in bijlage 1. Per soort werden al die punten opgeteld zodat per soort een score berekend kon worden. Die scores staan in de laatste rij van de tabel in bijlage 1.

Op basis van deze tabel bepaalde elke gemeente welke soort(en) het meest in aanmerking kwam(en) voor adoptie. In vele gevallen waren dit de soorten met de hoogste score. Als geen enkele andere gemeente geïnteresseerd was in de gekozen soort, werd deze aan de gemeente toegewezen.

Als bleek dat een zelfde soort in meerdere gemeenten op de eerste plaats stond, gaf het begeleidingscomité een advies waarin kort werd aangegeven in welke gemeente een adoptie de meeste mogelijkheden bood. Ze suggereerden ook alternatieve soorten. Dit advies werd dan aan de verschillende gemeenten voorgelegd, waarna samen met de gemeente naar een oplossing gezocht werd. De gemeente bepaalde echter finaal zelf of ze mee in het project stapte en welke soort ze adopteerde. Het engagement van de gemeente werd via een intentieverklaring, die op het college van burgemeester en schepenen werd goedgekeurd, vastgelegd. Deze procedure werd geëvalueerd (Lemmens, 2007).

Voor de geadopteerde soort werd vervolgens een actieplan opgesteld. Dat hou je momenteel in je handen. Dit plan kwam via een participatieve methode tot stand. Participatie is een evenwichtsoefening tussen ondersteuning en respect voor de kennis en inbreng van lokale partners. Een belangrijke taak voor de provincie en de regionale landschappen. De lokale besturen zijn goed geplaatst om die afspraken naar concrete acties op hun grondgebied te vertalen.

Het actieplan bevat een ecologisch luik waarin een aantal acties die de soort ten goede komen wordt uitgewerkt. We streven niet naar volledigheid maar geven eerder een aantal suggesties. Hierbij besteden we vooral aandacht aan de rol die de gemeente in het soortgerichte natuurbehoud kan spelen. Welke acties kan een gemeente zelf uitvoeren of hoe kan de gemeente initiatieven van bewoners ondersteunen of zelfs stimuleren (via bijvoorbeeld subsidiereglementen of het verstrekken van informatie). We besteden eveneens aandacht aan de instrumenten waar de gemeente over kan beschikken (beheersovereenkomsten, samenwerkingsovereenkomst, VLM-subsidies, ..).

Daarnaast is er een luik sensibilisatie en educatie. De gemeente is immers een belangrijke schakel naar de lokale bevolking en kan hier een sleutelrol spelen. De gemeenten hebben eveneens heel wat ervaring in huis inzake communicatie naar de lokale bevolking. Die ervaring willen we gebruiken.

Omdat we willen weten of we onze doelstellingen bereiken, is er eveneens een luik monitoring. In dit onderdeel beschrijven we methoden om na te gaan of de soort er al dan niet op vooruit is gegaan (meer vindplaatsen, meer geschikt leefgebied). We zullen ook nagaan welke en hoeveel acties de gemeente op het getouw heeft gezet om de geadopteerde soort te helpen.

Via het principe van “hart-hoofd-hand” willen we een positieve spiraal starten en steeds meer mensen betrekken bij de bescherming van hun Limburgse soort. Pas als je mensen in contact brengt met hun geadopteerde soort en het landschap waarin zij leeft, gaan ze de soort in hun **hart** dragen. Mensen die de soort in hun hart dragen, willen er meer over weten: waarom is die zo speciaal? Wat kunnen we ervoor doen? In ons **hoofd** verzamelen we kennis, weetjes en ideeën om de soort te beschermen. En dan kunnen we tot actie overgaan. Mensen die zich betrokken voelen bij de soort, willen hier **zorg** voor dragen en de handen uit de mouwen steken.

Financiering

Dit adoptieproject maakt deel uit van een groter geheel, namelijk het Doelstelling 2-programma van de Europese Commissie. Het Doelstelling 2-programma houdt in dat aan achterstandsregio's middelen worden toegekend via het Europese Fonds voor Regionale Ontwikkeling (EFRO). Grote delen van Limburg zijn als Doelstelling 2-regio aangeduid. De provincie Limburg voorzag bovendien in haar begroting een extra budget om ook in niet Doelstelling 2-gebieden aan de slag te kunnen gaan, zodat het project gebiedsdekkend werd.

Eén van de doelstellingen van het GALS-project is de promotie van de typisch Limburgse identiteit via de adoptiesoort.

Een recente studie, die “Birdlife International” uitvoerde voor de EU, toont aan dat een aantrekkelijke natuur en leefomgeving voor nieuwe werkgelegenheid kan zorgen. Via de promotie van de eigen streekidentiteit (branding) kan er een markt voor streekproducten, die bij de lokale horeca verkocht worden, gecreëerd worden. Europeanen zijn bovendien bereid heel wat geld neer te tellen om een zeldzame of interessante soort te zien (vb. vogelkijken). Mits een goede planning kunnen de inkomsten dienen voor het beheer van de natuurgebieden en de uitwerking van een duurzaam toerisme. Hierbij kunnen sociaal kwetsbare groepen ingezet worden. Voldoende open ruimte heeft tevens een positieve invloed op de volksgezondheid (vb. meer beweging = minder problemen met zwaarlijvigheid/minder problemen met stress).

Deze relatie “natuur als troef voor meer werkgelegenheid” is de insteek die gebruikt werd om deze steun van Europa te bekomen (provincie Limburg, Internationale samenwerking, 2006). Zestig procent van de financiering komt van de provincie Limburg en veertig procent van Europa.

GEMEENTEN ADOPTEREN LIMBURGSE SOORTEN

Actieplan kleine ijsvogelvlinder

HEUSDEN-ZOLDER

2 Kleine ijsvogelvlinder

2 Kleine ijsvogelvlinder

Dit hoofdstuk is gebaseerd op Lederer (1960), Tax (1989), Bink (1992), Joy et al. (1999), Maes & Van Dyck (1999), Parmesan et al. (1999), Van Swaay & Warren (1999), Vanreusel et al. (2002), Colazzo & Bauwens (2003).

2.1 Motivatie voor de soortkeuze

In de gemeentelijke soortentabel (GST) scoort de boomkikker het hoogst. Deze soort werd door de gemeente als voorkeurssoort aangeduid. De wetenschappelijke commissie adviseerde de boomkikker aan de gemeente Diepenbeek omdat de populatie daar erg bedreigd is. Wanneer er niet snel iets ondernomen wordt, heeft deze populatie een grote kans om op korte termijn uit te sterven. De commissie adviseerde de kleine ijsvogelvlinder voor Heusden-Zolder. Maatregelen voor deze soort komen ook andere soorten waaronder de boomkikker ten goede. Op basis van deze adviezen koos de gemeente de kleine ijsvogelvlinder als adoptiesoort.

Met het adopteren van de kleine ijsvogelvlinder heeft de gemeente Heusden-Zolder een goede keuze gemaakt. Hoewel deze soort in Vlaanderen zeer bedreigd is, komt hij in Heusden-Zolder nog op meerdere plaatsen voor. Eén leefgebied bevindt zich zelfs bij wijze van spreken 'onder de kerktoren'. Dat een dergelijke zeldzame soort zo dicht bij de dorpskern voorkomt, is uniek te noemen en onderstreept de verantwoordelijkheid van de gemeente voor deze prachtige maar bedreigde dagvlinder.

Een groot gedeelte van de bosgebieden waar de vlinder momenteel voorkomt, heeft reeds een beschermde status en is in beheer bij overheid of natuurverenigingen. Hierdoor zijn er goede toekomstperspectieven voor deze soort in de gemeente. Toch kunnen gerichte acties de kwaliteit van de populaties nog verbeteren. De gemeente kan hierin een actieve rol spelen. Integratie van een aantal vlindervriendelijke maatregelen in het bosbeheer kan de kleine ijsvogelvlinder en een heleboel andere soorten zoals boomkikker sterk ten goede komen.

2.2 Beschrijving van de soort

Kenmerken

Kleine ijsvogelvlinders zijn vrij grote vlinders waarvan de vrouwtjes iets groter zijn dan de mannetjes (spanwijdte vrouwtjes 58-66 mm, mannetjes 56-64 mm). De geslachten verschillen nauwelijks in vorm en tekening. De bovenzijde van de vleugels is zeer donkerbruin gekleurd met een band van witte vlekken. De prachtig gekleurde onderzijde heeft oranje als grondkleur, een wit vlekkenpatroon zoals op de bovenzijde maar breder, verspreide kleinere zwarte en witte vlekjes en een blauwgrijze zone aan de basis van de achtervleugel (zie figuur 2.1).

De vlinder vliegt snel en maakt vaak lange, gracieuze glijvluchten. De vlinders besteden twintig procent van hun actieve tijd aan het zoeken naar voedsel. De mannetjes zonnen met open gespreide vleugels en hebben verzamelplaatsen op zonbeschenen boswegen aan grote kamperfoeliestruiken.

Kleine ijsvogelvlinders inspecteren aanvliegende soortgenoten tot op 50 cm, waarschijnlijk om het geslacht te bepalen. Indien het eveneens een mannetje is, zoeken beide vlinders meestal opnieuw een plekje op de bodem, soms vertonen ze echter wel territoriaal gedrag. Wanneer een wijfje wordt onderschept door een mannetje landt het op een takje (of zelden op de grond of een boomstam). Reeds gepaarde vrouwtjes sluiten dan hun vleugels. Een paringsbereid vrouwtje spreidt haar vleugels open, waarna het mannetjes om haar heen begint te vliegen. Na een aantal omcirkelingen landt hij naast of achter het wijfje, en begint deze met de antennes te betasten. Hierna stoot hij met zijn kop tegen de basis van de achtervleugel. Hierna strekt het wijfje haar achterlijf waarna een copulatie kan gevormd worden. Soms vindt een baltsvlucht plaats waarbij de dieren om elkaar heen cirkelen. Na het landen vindt de paring onmiddellijk plaats.

De kleine ijsvogelvlinder vliegt over het algemeen in één generatie. In uitzonderlijk warme zomers kan er een kleine tweede generatie in september vliegen maar dit is zeer zeldzaam. De vlinders vliegen van half juni tot half augustus met een piek in juli. De meeste eiafzet gebeurt in juli. De eitjes worden afgezet op jonge bladeren van jonge kamperfoelie, die bij voorkeur in de halfschaduw staan.

De rups overwintert op de waardplant. Van een blad wordt door de rups een “overwinteringskokertje” gemaakt. De mannetjes komen vier tot twaalf dagen vroeger uit dan vrouwtjes.

De uit het ei gekropen rupsen eten de eischaal op en begeven zich via de bladrand naar de top van het blad waar ze zich beginnen voeden. Het blad wordt aan beide zijden opgegeten maar de middennerf blijft onaangeroerd. Hierdoor ontstaat een typisch vraatpatroon waaraan de aanwezigheid van de soort kan opgemerkt worden.



Figuur 2.1 Foto van een kleine ijsvogelvlinder (foto:Vilda).

Leefgebied

De biotoop van de kleine ijsvogelvinder bevat zonnige open plekken in grote loofbossen, vaak op vochtige plaatsen. Een combinatie van zonbeschenen paden en halfbeschaduwde bosranden is essentieel voor de kleine ijsvogelvinder.

Een voldoende hoge densiteit van de waardplant, wilde kamperfoelie (*Lonicera periclymenum*) is vereist. Waarschijnlijk worden grote struiken wilde kamperfoelie vooral gebruikt voor het afzetten van eitjes, maar worden bij voldoende hoge gemiddelde temperaturen ook kleinere, lagere planten benut. Uit een Britse studie bleek dat de optimale waardplanten in de halfschaduw en dicht bij boswegen (gemiddeld vier meter) groeiden. Daarnaast moeten overvloedige nectarbronnen in de nabijheid aanwezig zijn. Braam (*Rubus* spp.) wordt vaak als een belangrijke nectarplant genoemd, maar ook sporkenhout (*Rhamnus frangula*) en andere nectarplanten worden gebruikt. De vlinders werden ook voedend waargenomen op honingdauw en uitwerpselen van zoogdieren.



Figuur 2.2 Ideaal leefgebied voor de kleine ijsvogelvinder (foto: Natuurpunt).



Figuur 2.3 *Wilke kamperfoelie in het voorjaar (foto: Natuurpunt).*

Kansen en bedreigingen

De voornaamste reden voor de achteruitgang van de kleine ijsvogelvinder is het veranderde bosbeheer waardoor open plekken in de bossen en mantel-/zoomvegetaties aan de bosranden verdwenen.

Verdroging van leefgebieden kan ertoe leiden dat de waardplanten niet langer in geschikte toestand voorkomen. Tenslotte kunnen geschikte leefgebieden verdwijnen door het dichtgroeien van in onbruik geraakte open plekken en paden in bossen.

Een geschikt natuurbeheer voor de kleine ijsvogelvinder moet zorgen voor gevarieerde bosranden en een afwisseling van licht en schaduw in loofbossen met een voldoende grote oppervlakte. Dit kan het beste gebeuren door het kleinschalig kappen van bomen, door het verbreden van de bospaden zodat er meer licht in het bos binnendringt en door het gefaseerd maaien van de bosranden waardoor er altijd voldoende nectar aanwezig is. Daarnaast heeft verdroging eveneens nadelige effecten op de aantallen kleine ijsvogelvlinders. Het behoud van afwisselende vochtige bossen is dus van groot belang voor deze soort.

Voorkomen

Het leefgebied van de kleine ijsvogelvinder strekt zich uit van Zuid-Scandinavië tot Noord-Spanje en van West-Frankrijk en Groot-Brittannië tot Japan. In Engeland lijkt het areaal van de soort zich noordwaarts te verschuiven onder invloed van klimaatwijziging. De laatste jaren werd een achteruitgang vastgesteld in België, Duitsland, Letland, Litouwen, Luxemburg, Nederland, Oostenrijk, en een lichte toename in Groot-Brittannië en Oekraïne. In Vlaanderen was de soort vroeger vrij algemeen, maar nu vrij zeldzaam. Vooral in Vlaams-Brabant en Oost-Vlaanderen, in mindere mate ook in Antwerpen, zijn tal van populaties verdwenen. De huidige verspreiding is grotendeels beperkt tot de Kempen, maar ook elders (Drongengoedbos, De Klinge, Meerdaalwoud en Walenbos) komen momenteel nog populaties voor. In de omgeving van Brussel (Zoniënbos en Hallerbos) is de soort na 1971 volledig verdwenen.



Figuur 2.4 Verspreiding van de kleine ijsvogelvlinder in Vlaanderen (gegevens vlinderwerkgroep Natuurpunt).

Status

De kleine ijsvogelvlinder geniet geen wettelijke bescherming in Vlaanderen. Op de Vlaamse Rode Lijst staat de soort in de categorie kwetsbaar. Op de Belgische Rode Lijst staat de soort in de categorie achteruitgaand, maar op Europese schaal is ze niet bedreigd.

Beschermingslijst	Status
Rode Lijst Vlaanderen	Kwetsbaar
Rode Lijst België	Achteruitgaand
Rode Lijst Europa	Niet bedreigd
Vogelrichtlijn	-
Habitatrichtlijn	-

Tabel 2.1 Overzicht van de beschermingsstatus van de kleine ijsvogelvlinder.

GEMEENTEN ADOPTEREN LIMBURGSE SOORTEN

Actieplan kleine ijsvogelvinder

HEUSDEN-ZOLDER

3 Toestand in de
gemeente

3 Toestand in de gemeente

Dit hoofdstuk is gebaseerd op Berten (1990).

3.1 Situering van de gemeente

Heusden-Zolder behoort deels tot de Lage Kempen en deels tot de Tertiaire Kempen. Kenmerkend voor deze gebieden is dat ze vrij nat zijn (een hoge grondwaterstand) en doorsneden worden door heel wat beekvalleien (vijftien bovenlopen van beken/rivieren die richting de Demer stromen). Typisch voor deze streek zijn ook de talrijke vennen en vijvers (de Wijers), die kunstmatig aangelegd werden voor viskweek. In de beekvalleitjes en de stukken rond de vijvers lagen vroeger vaak ecologisch waardevolle natte hooilanden met goed ontwikkelde houtkanten en braamstruwelen. De afwisseling van deze hooilanden met kleine bospercelen vormde een mozaïeklandschap dat erg geschikt is voor de kleine ijsvogelvlinder.

Figuur 3.1 geeft de Europese aandachtsgebieden weer voor de gemeente Heusden-Zolder, meer bepaald de vogel- en habitatrichtlijngebieden. Vooral het zuidoostelijk gedeelte van de gemeente behoort tot minstens een van beide beschermingszones. Dit gebied omvat de Wijers, een uitgestrekt gebied met grote aantallen vijvers en delen van enkele vrij intacte beekvalleitjes zoals de Mangelbeek en de Laambeek. Al deze gebieden herbergen geschikt leefgebied voor de kleine ijsvogelvlinder en zijn dus van groot belang voor deze soort.



Figuur 3.1 Vogelrichtlijn- en habitatrichtlijngebied in Heusden-Zolder.

Het VEN-gebied in de gemeente komt gedeeltelijk overeen met de afbakening van de Europese habitat- en vogelrichtlijngebieden. Het gebied 'de Wijers' en de verschillende beekvalleien liggen gedeeltelijk in VEN-gebied.



Figuur 3.2 VEN-gebied en provinciale verbindingengebieden in Heusden-Zolder.

3.2 De kleine ijsvogelvinder

De kleine ijsvogelvinder komt nog op verscheidene plaatsen in de gemeente voor. De soort is door zijn gebondenheid aan grote oppervlaktes vochtig loofbos beperkt tot de grotere boscomplexen in de gemeente maar is afwezig in de drogere bossen. De soort komt voor in een langgerekte band voornamelijk in het oosten van de gemeente.

Figuur 3.3 geeft het voorkomen van de kleine ijsvogelvinder in Heusden-Zolder weer. In verschillende gebieden die in eigendom of beheer zijn van LiLa werd de soort recent nog waargenomen: de Schansbeemden, de Laambroecken en de Wyerman. Op de privé-domeinen Terlaemen en Vogelsanck is erg geschikt leefgebied aanwezig. Vermoedelijk komt de soort er nog voor, maar dit is niet geweten. Op domein Bovy en rond het kasteel van Meylandt zijn eveneens potentiële zones voor de kleine ijsvogelvinder aanwezig, maar tot op heden werd de soort er nog niet waargenomen. Verder bieden de randen van de vijvers in 'de Wijers' eveneens goede kansen voor de kleine ijsvogelvinder, mits

Doordat het gebied goed aansluit bij aangrenzende geschikte bossen, lijkt er geen gevaar voor isolatie van de populatie te zijn. De meeste ecologische noden van de soort blijken te worden ingevuld, vooral aan de randen van het gebied. Het is dan ook niet verwonderlijk dat de kleine ijsvogelvlinder reeds in het gebied werd waargenomen.

Er zijn echter enkele knelpunten die een bedreiging kunnen vormen voor de soort.

- De broekbosvegetaties en natte hooilanden van het gebied zijn afhankelijk van stabiele waterstanden, maar de hydrologie van het gebied is niet optimaal. Zo lijkt een belangrijke watervoedende beek ernstig vervuild. Door de mijnverzakkingen is de waterhuishouding van het gebied en de omgeving nog steeds aan veranderingen onderhevig. Indien er technische ingrepen gebeuren om de toevoer en afvoer van water te beïnvloeden dient er op toegezien te worden dat de waterhuishouding van de Schansbeemden beschermd wordt
- Tevens zijn er hier en daar sluikstorten van voornamelijk tuinafval
- Ook Amerikaanse vogelkers vormt op enkele plekken een probleem
- Hier en daar kan meer licht in het bos de omstandigheden voor de kleine ijsvogelvlinder nog verbeteren

Bossen Berkenbosbeek

De bossen van de Berkenbosbeek (LiLa) herbergen elzenbroekbossen die lokaal potenties hebben voor de kleine ijsvogelvlinder. De soort werd hier evenwel nog niet opgemerkt.

Het grootste gedeelte van het gebied bestaat uit zeer vochtige elzenbroekbossen die te nat zijn voor de kleine ijsvogelvlinder. Tegen de spoorweg aan evolueert de vegetatie naar berkenbroekbos met veel veenmos. Langsheen de spoorweg is veel nectar aanwezig. In het gebied groeit heel wat wilde kamperfoelie voornamelijk op de drogere delen. Deze waardplanten staan vaak donker, wat voor de kleine ijsvogelvlinder niet ideaal is. De vlinder verkiest namelijk waardplanten in de halfschaduw. Open plekken creëren kan de geschiktheid van de kamperfoelie voor de vlinder verbeteren. De beste locatie hiervoor is langs de paden doorheen de elzenbroekbossen op de overgang van de vochtige naar de drogere zones.

Lokaal dichte begroeiing van mannagrass in het elzenbroek zou kunnen wijzen op een probleem met de voedselrijkdom van het water, mogelijk ontstaan door stagnatie van oppervlaktewater. Hier en daar is er een ernstig probleem met zwerfvuil.

Laambroeken

De Laambroeken zijn in beheer bij LiLa. Het is een zeer gevarieerd natuurgebied langsheen de Laambeek. Het landschap bestaat uit eiken-berkenbossen met veel oude bomen, verschillende types broekbossen, houtkanten en weilanden. Er is veel licht op de bospaden en er is een matig ontwikkelde mantel-/zoomvegetatie. Wilde kamperfoelie is talrijk aanwezig in het gebied. Er is aan alle voorwaarden voldaan om een zeer geschikt leefgebied te vormen voor de soort. Kleine ijsvogelvlinder werd dan ook reeds meerdere malen waargenomen in het gebied.

Het enige knelpunt is dat er slechts weinig nectarrijke bloemen aanwezig zijn. Dit kan op korte termijn echter veranderen aangezien de beheerders reeds enkele houtkanten hebben ingericht zodat er zich een bramenvegetatie zal ontwikkelen. Bloemen van bramen vormen een zeer geschikte nectarplaats voor de kleine ijsvogelvlinder.

Domein Bovy

Dit is een openbaar domein in beheer van de gemeente. Door het halfopen karakter van het parklandschap en de vele wandelpaden en exploitatiewegen heeft het domein op bepaalde plaatsen voldoende open plekken. Andere delen van het domein zijn eerder gesloten. In deze zones zou moeten gewerkt worden aan de creatie van structuurvolle open plekken. Nectarplanten zoals braam en wilde kamperfoelie zijn overvloedig aanwezig. Het bos is vochtig tot zeer vochtig en er zijn tal van oude boselementen aanwezig. Het gebied ligt echter vrij geïsoleerd. Het gebied lijkt geschikt voor de kleine ijsvogelvlinder, maar voorlopig werd de vlinder nog niet waargenomen in dit gebied. Mits enkele herstelmaatregelen en gerichte instandhoudingswerken - gericht op de creatie van meer open plekken - kan het gebied echter nog beter aan de noden van de soort aangepast worden.

Waterlozen (Onder Vogelzangbos)

Het gebied Waterlozen bestond in het verleden uit visvijvers en kleinschalige weilanden. Deze worden reeds lange tijd niet meer onderhouden, waardoor het gebied zich meer en meer aan het ontwikkelen is naar bosgebied. Alle noodzakelijke hulpbronnen voor de kleine ijsvogelvlinder zijn momenteel aanwezig. Het landschap bestaat uit voormalige vijverdijken met oude bomen, broekbossen en halfopen ruigere percelen. Er zijn vrij veel zonbeschenen open plekken en er is een goed ontwikkelde mantel-/zoomvegetatie. Ook aan wilde kamperfoelie en nectar is er geen gebrek. Kleine ijsvogelvlinder werd reeds meerdere malen waargenomen in het gebied. Men dient er in dit gebied vooral over te waken dat de half open structuur van het landschap in stand wordt gehouden. Het gebied is in beheer bij Natuurpunt.

Domeinen Terlaemen-Vogelzang

Een groot gedeelte van dit gebied is in privé-eigendom, enkele percelen zijn in eigendom van LiLa. In deze zone komen verschillende biotopen voor: naaldbossen, elzenbroekbos, eiken-berkenbos, droge en natte heide, visvijvers, enz. Niet alle bossen zijn geschikt daar het grootste gedeelte van het gebied droog is en bestaat uit naalduitplantingen. Plaatselijk is wel veel wilde kamperfoelie en nectar aanwezig. Aangezien het hier een privé-domein betreft, werd het nog niet geïnventariseerd en zijn er ook geen waarnemingen van de soort bekend. Op de vochtige plaatsen lijkt de kans om de soort aan te treffen weliswaar zeer groot.

Er worden ingrepen voorzien in het kader van een LIFE+ project waarvoor een aanvraag zal ingediend worden in de loop van 2007. Ook indien dit LIFE+ project niet doorgaat, zijn de eigenaars bereid om een aantal ijsvogelvlindervriendelijke maatregelen uit te voeren.

Kanaalke

We vinden hier langgerekte vijvers omringd door vochtige bossen. Op de dijken staat vrij veel kamperfoelie, zowel op droge als op vochtige standplaatsen. Er zijn heel wat open plekken aanwezig met een goed ontwikkelde mantel-/zoomvegetatie. Door de grote hoeveelheid bramen is er voldoende nectar. De oppervlakte potentieel leefgebied in dit gebied is eerder beperkt, maar het gebied maakt deel uit van een groter geheel waar ook het bosreservaat 'Op den Aenhof' deel van uitmaakt. De verbinding met andere geschikte leefgebieden (Laambroeken en Schansbeemden) wordt voornamelijk gevormd door de vegetatie langsheen de spoorweg. Hoewel er momenteel geen waarnemingen zijn van de soort, lijkt het gebied geschikt te zijn als leefgebied voor de kleine ijsvogelvinder.

Bosreservaat Op den Aenhof

Dit gebied is in beheer bij ANB. Het meest in het oog springende onderdeel van het gebied is een grote plas met een goed ontwikkelde oevervegetatie. Deze plas wordt omgeven door vochtige bossen en kleinschalige landbouw in het zuidoosten van het gebied. Het gebied ten noorden van de plas bestaat voornamelijk uit vochtige broekbossen.

Door de aanwezigheid van kamperfoelie en nectar kan het gebied beschouwd worden als geschikt leefgebied.

Lange Beemden en Laambeek

Dit gebied is gelegen in de vallei van de Echelbeek en Laambeek. Door de strategische ligging in de kern van het verspreidingsgebied heeft de regio een belangrijke functie op vlak van verbinding met de gebieden Laambroeken en Domein Terlaemen-Vogelzang. Het gebied wordt doorsneden door de snelweg E314 en regionale wegen. De wegen vormen wellicht geen probleem daar ze waarschijnlijk te overbruggen zijn voor de kleine ijsvogelvinder.

Het gebied bestaat uit een mix van kleinschalige landbouw, bosbestanden en valleigebieden. De bossen bestaan echter grotendeels uit grove den. Indien men kan komen tot de omvorming van de bosbestanden naar inheems loofbos met een goede interne en externe mantel/zoom-vegetatie, kan het gebied een geschikt leefgebied worden.

Ook dit gebied ondervindt gevolgen van de mijnverzakking. Het westelijk gedeelte is omwille van deze reden dan ook te nat voor kleine ijsvogelvinder. De beste kansen liggen dan ook in het meest oostelijke deel.

3.4 Gebieden met een geringe geschiktheid

Bossen en beemden in het noordoosten van Heusden-Zolder (tegen Beringen)

De zuidelijkste bossen van dit gebied zijn droog, met weinig open plekken, nectar en wilde kamperfoelie. De noordelijke stukken bestaan uit natte elzen- en berkenbroekbossen waarin geen kamperfoelie voorkomt. Tussen deze twee uitersten ligt een smalle band met geschikt biotoop. Door de geringe grootte zijn de kansen voor ijsvogelvlinders in dit gebied momenteel eerder beperkt.

Kasteel Meylandt

Parklandschap en valleigebied van de Mangelbeek. Het gebied is vrij droog en heeft waarschijnlijk grote veranderingen ondergaan als gevolg van de sterke ontwatering via de Mangelbeek die hier zeer diep uitgegraven werd. Daarnaast is er een ontwaterende invloed van het nabij gelegen pompemaal. Er is heel wat wilde kamperfoelie en nectar aanwezig in het gebied. Vooral langs de Mangelbeek staat heel wat nectar. Door de parkstructuur en weilanden heeft het gebied een vrij open karakter.

Het gebied is in zijn huidige toestand niet optimaal voor de soort. Er zijn echter elementen aanwezig die vestiging van een populatie kleine ijsvogelvlinder mogelijk maken. Een regelmatige controle op het voorkomen van de soort is dus gewenst.

Bossen ten oosten van Viversel

Deze bossen bestaan voornamelijk uit Amerikaanse eik en grove den. Het grootste deel is te droog en zanderig. De omgeving van de vijvers en enkele depressies zijn vochtiger, en lijken door de aanwezigheid van wilde kamperfoelie, vrij veel nectar, oude eiken en zonbeschenen plekken geschikt. De oppervlakte aan geschikt leefgebied is echter gering en doordat in de directe omgeving vooral droge bossen voorkomen is het gebied min of meer geïsoleerd.

Stadhelder en Oude Molenbeek

Dit valleigebied van de Mangelbeek tegen het Albertkanaal is gelegen in het westen van de gemeente Lummen en loopt door in Heusden-Zolder. Het grootste gedeelte is niet geschikt door het ontbreken van de waardplant, wilde kamperfoelie. Andere hulpbronnen zijn wel aanwezig. Er zijn geen tot zeer weinig "oude bos elementen". Het gebied heeft geen geschiedenis als bosecosysteem maar bestond in het recente verleden voornamelijk uit beekbegeleidende beemden. Deze zijn geëvolueerd naar broekbossen, of werden opgeplant met populieren. In de omgeving van het Albertkanaal waar zich het beste gebied voor de soort bevindt, hebben grondwerken en ophogingen een negatieve invloed.

3.5 Ongeschikte gebieden

Een aantal gebieden werden bezocht in het kader van dit project maar bleken duidelijk ongeschikt voor de kleine ijsvogelvlinder wegens te droog. Het betreft meestal aangeplante naaldhoutbossen op zandbodems. Het gaat om de gebieden Rekhoven, de omgeving van Halheide, Weigersberg, de bossen ten oosten van Eversel en de naaldbossen in de omgeving van de Omloop van Terlaemen (figuur 3.3).

In onderstaande tabel wordt een overzicht gegeven van de activiteiten die in de gemeente reeds ondernomen werden rond natuur, relevant voor de kleine ijsvogelvlinder. Deze activiteiten werden onderverdeeld in terreinacties, communicatie en monitoring.

Actie	Reeds voltooide/gekende actie	Uitvoerder	Opmerkingen
Terreinactie	Aanleg poel Bovy	Gemeente	Poel is nu verwaarloosd
	Beheer van de Schansbeemden, Laambroeken	LiLa	Hooiland- en houtkantenbeheer
	Beheer van de Wyerman	LiLa	
Administratieve actie	Overdracht beheer gemeentelijke bossen aan ANB	Gemeente	
Communicatie	Gagelwandeling	Gemeente	
Monitoring	Waarnemingen van kleine ijsvogelvlinder	LiLa/ANB	

Tabel 3.1 Overzicht van reeds ondernomen acties rond natuur, in ruime zin relevant voor de kleine ijsvogelvlinder in de gemeente Heusden-Zolder.

GEMEENTEN ADOPTEREN LIMBURGSE SOORTEN

Actieplan kleine ijsvogelvinder

HEUSDEN-ZOLDER

4 Concrete doelstellingen

4 Concrete doelstellingen

4.1 Acties

Met de acties opgenomen in het actieplan willen we het volgende bereiken.

- Het huidige leefgebied van de kleine ijsvogelvlinder blijft in een geschikte toestand bewaard en wordt waar mogelijk verbeterd
- De bosstructuur van mogelijk geschikte gebieden en gebiedsdelen wordt dermate verbeterd dat ze in aanmerking komen als leefgebied voor de kleine ijsvogelvlinder
- De leefgebieden van de vlinder worden uitgebreid en goed verbonden
- In de gemeente blijft een groot en aaneengesloten leefgebied behouden waarbinnen de kleine ijsvogelvlinder in een grote en duurzame populatie op lange termijn kan overleven

4.2 Communicatie/sensibilisatie/educatie

De kleine ijsvogelvlinder heeft een mascottefunctie in de gemeente.

- Naar privé-boseigenaars: mascotte voor een ecologisch verantwoord bosbeheer
- Naar grote publiek toe: mascotte voor het typische landschap in de beekvalleien en rond de vijvers
- Naar bezoekers van de gemeente toe: idem
- Naar scholen toe: mascotte voor het historische karakter van het landschap en de huidige waarde van dergelijk landschap
- Naar inwoners toe: mascotte die oproept tot zorg dragen voor het typische historische landschap van de gemeente

4.3 Monitoring

- De kleine ijsvogelvlinder wordt jaarlijks gemonitord volgens een gestandaardiseerde telmethode, en dit zowel op plaatsen waar de soort nu reeds voorkomt, als in potentieel geschikte gebieden
- Alle acties (wandelingen, activiteiten met scholen, beheersactiviteiten, e.a.), publicaties en gebeurtenissen in verband met de geadopteerde soort worden bijgehouden in een logboek op de milieudienst

GEMEENTEN ADOPTEREN LIMBURGSE SOORTEN

Actieplan kleine ijsvogelvinder

HEUSDEN-ZOLDER

5 Acties

5 Acties

Acties voor de kleine ijsvogelvlinder zijn vooral gericht op het onderhouden of herstellen van intacte en gevarieerde boscosecosystemen.

- Eerst wordt beschreven hoe een ideaal leefgebied voor deze vlinder er dient uit te zien. Dit streefbeeld kan toegepast worden op alle geschikte en potentieel geschikte bosgebieden in de gemeente Heusden-Zolder.
- Daarna worden een aantal maatregelen beschreven die in functie van de kleine ijsvogelvlinder kunnen getroffen worden. De meeste maatregelen betreffen een optimalisering van het bosbeheer.
- Tenslotte wordt per deelgebied besproken welke van deze maatregelen binnen het kader van dit project als acties kunnen worden uitgevoerd.

5.1 Beschrijving ideaal leefgebied

Een geschikt leefgebied van de kleine ijsvogelvlinder omvat zonnige open plekken in grote loofbossen, meestal op vochtige plaatsen. De combinatie van zonbeschenen paden en halfbeschaduwde bosranden is essentieel voor de kleine ijsvogelvlinder.

Een voldoende hoge dichtheid van de waardplant wilde kamperfoelie (*Lonicera periclymenum*) is vereist. Uit een Britse studie bleek dat de optimale waardplanten in de halfschaduw en dicht bij boswegen (gemiddeld vier meter afstand) groeiden. Waarschijnlijk worden grote struiken wilde kamperfoelie vooral gebruikt voor het afzetten van eitjes, maar worden bij voldoende hoge gemiddelde temperaturen ook kleinere, lagere planten benut. Daarnaast moeten overvloedige nectarbronnen in de nabijheid aanwezig zijn. braam (*Rubus* spp.) wordt vaak als een belangrijke nectarplant genoemd, maar ook sporkenhout (*Rhamnus frangula*) en andere nectarplanten worden gebruikt. Aangezien in boscosecosystemen de meeste nectarplanten voorkomen in de mantel-/zoomvegetatie is een structuurvolle en natuurlijke overgang tussen bos en open plekken erg belangrijk.

5.2 Algemeen overzicht van mogelijke terreinacties

Acties in de vorm van herstelmaatregelen die streven naar de creatie en ontwikkeling van goede mantel-/zoomvegetatie en open zonbeschenen plekken zijn bijzonder belangrijk voor de kleine ijsvogelvlinder. Zomen en mantels zijn niet alleen belangrijk als leefgebied voor deze vlinder, maar ook voor tal van andere organismen zoals verschillende soorten dagvlinders, zweefvliegen en andere bloembezoekende insecten. Ook heel wat soorten zoogdieren, vogels, amfibieën, reptielen en planten zoals lichtminnende struweelsoorten kunnen mee profiteren van de herstelmaatregelen.

Open plekken

Open plekken maken inherent deel uit van een intact bosecosysteem. Ze zijn als dusdanig ook opgenomen in de beheersvisie voor de domeinbossen (ANB). Open plekken kunnen ontstaan als gevolg van natuurlijke processen (bosbrand, windval, blikseminslag, maar ook beekjes en rivieren, moeras,...), of door mensen gecreëerd zijn (kapvlakte, bospaden, wildakker, graasweide, picknickplaats in het bos,..). De meeste bossen in Vlaanderen hebben door een geschiedenis met nadruk op productie vaak een vrij monotone structuur met weinig leeftijdsverschillen.

Uit onderzoek blijkt dat de vlinders vaak bospaden gebruiken. Mogelijk is dit een effect van het feit dat bospaden vaak de enige vormen van open plekken zijn in dergelijke bossen. Aangezien zonbeschenen open plekken in loofbossen een essentieel onderdeel vormen van het leefgebied van de kleine ijsvogelvlinder is de creatie ervan één van de belangrijkste herstelmaatregelen.

Open plekken kunnen zowel een permanent als tijdelijk karakter hebben. Ideaal dient gestreefd te worden naar de aanwezigheid van zowel permanente als tijdelijke open plekken. De permanente open plekken kunnen worden onderhouden door een gefaseerd hakhoutbeheer. Hierdoor wordt de natuurlijke successie telkens teruggezet waardoor het leefgebied constant geschikt blijft. Tijdelijke open plekken die gecreëerd worden of door natuurlijke processen ontstaan kunnen voor een bepaalde periode bijdragen aan het leefgebied. Na verloop van tijd evolueren deze terug naar bos. Er moet dus voor gezorgd worden dat steeds tijdelijke open plekken aanwezig zijn.

Open plekken dienen voldoende groot te zijn zodat ze gedurende een groot deel van de dag beschenen worden door de zon. In principe kan men stellen dat de diameter van een open plek minstens één tot anderhalve keer zo groot moet zijn als de hoogte van de bomen die zich ten zuiden van de plek bevinden.

Tenslotte is het belangrijk dat ook binnen open plekken voldoende ruimte gelaten wordt voor de ontwikkeling van een structuurvolle en gevarieerde mantel-/zoomvegetatie.

Mantel-/zoomvegetatie

Scherpe overgangen tussen verschillende biotopen zijn in natuurlijke ecosystemen praktisch onbestaande, doch in onze bossen zijn ze vaak eerder regel dan uitzondering. De overgangsv egetatie tussen bos en open vegetaties wordt mantel-/zoomvegetatie genoemd. Meer informatie over mantel-/zoomvegetaties en praktische tips voor onderhoud is opgenomen in bijlage op cd-rom.

Exotenbestrijding

Veel bossen kampen momenteel met het voorkomen van invasieve exoten. Aangezien deze soorten de inheemse flora en fauna verdringen strekt het tot aanbeveling om deze soorten (desnoods stapsgewijs) te verwijderen uit de gebieden. Bij het kappen van exoten komt er vaak licht in het bos of ontstaan er open plekken. Deze actie kan dus ook gekaderd worden in de actie open plekken creëren.

Herstel hydrologische toestand

Veel bosgebieden zijn in het verleden ontwaterd met de bedoeling de toegankelijkheid te verhogen of de boomproductie te bevorderen. Dit leidde in veel gevallen tot verdroging en vaak afname van wilde kamperfoelie. Herstel van de hydrologische toestand kan dan ook een positieve invloed hebben op het totale boscysteem, wat de kleine ijsvogelvlinder ten goede komt. De meest gunstige standplaats van wilde kamperfoelie bevindt zich op halfvochtige bodems. Wegens de complexiteit van de waterhuishouding en de relatie met de omgeving, dienen ingrepen in de waterhuishouding vooraf grondig onderzocht te worden.

Vervuiling tegengaan

Vervuiling kan van allerlei aard zijn en heeft naargelang de bron een verschillende invloed op het leefgebied. Vervuiling van grondwater is de meest ernstige bedreiging aangezien het over een grote oppervlakte kan spelen en effecten op lange termijn kan hebben.

Door sluikstorten van tuinafval verrijkt de bodem, wat het dichtgroeien van open plekken kan versnellen. Tuinafval en sluikstorten van huishoudelijk afval zorgen eveneens voor esthetische vervuiling.

Verbindingen creëren met nevenliggende gebieden

Geïsoleerde gebieden hebben steeds te lijden van een verlies aan biodiversiteit. Door een tekort aan genetische uitwisseling kunnen geïsoleerde populaties uiteindelijk verdwijnen.

Daar veel insectensoorten een beperkte mobiliteit hebben, zijn verbindingen tussen leefgebieden erg belangrijk. Bosgebieden kunnen met elkaar verbonden worden door middel van bomenrijen en houtkanten, of door bosaanplantingen op de tussenliggende gronden. Uitbreiding en verbinding van bossen is een meer duurzame compensatiemaatregel dan het aanplanten van nieuwe bossen.

5.3 Overzicht van uit te voeren acties per gebied

5.3.1 Geschikte gebieden

Schansbeemden

Het natuurgebied De Schansbeemden is in eigendom van de gemeente en in beheer bij LiLa. Het is een zeer vochtig gebied met een mooie landschapsstructuur. De meeste ecologische noden van de soort blijken te worden ingevuld. Op het huidig gevoerde beheer is weinig aan te merken, het is dan ook niet verwonderlijk dat de kleine ijsvogelvlinder reeds in het gebied werd waargenomen.

Enkele aandachtspunten voor acties zijn de volgende.

- Herstel hydrologische toestand

De hydrologie van dit gebied is zeer complex aangezien het gebied sterke hydrologische veranderingen heeft ondergaan ten gevolge van de mijnverzakkingen. De hydrologie van het gebied vereist een apart onderzoek waarbij men ook de onnatuurlijke bedding van o.a. de Mangelbeek dient te bekijken.

- Ontwikkeling en herstel van externe mantel-/zoomvegetaties

Vooraf de mantel-/zoomvegetaties in het oosten van het gebied dient behouden te worden en eventueel uitgebreid.

- Ontwikkeling en herstel van interne mantel-/zoomvegetaties

De aanleg van een interne mantel-/zoomvegetatie is vooral zinvol langs de paden en de open plekken (vb. hooilanden,..)

- Exotenbestrijding

Bestrijding van Amerikaanse vogelkers. Deze maatregel kan gekoppeld worden aan de twee voorgaande actiepunten.

- Vervuiling tegengaan

Bij terreinbezoek bleek dat een belangrijke watervoedende beek sterk vervuild is. Het betreft de Schansbeemdenbeek die het gebied langs het oosten binnenkomt, de vervuiling lijkt voornamelijk te bestaan uit huishoudelijk afvalwater. Dit probleem zou nader onderzocht moeten worden en waar mogelijk moeten maatregelen genomen worden. Het probleem van sluikstorten van tuin- en huishoudelijk afval dient men op te volgen (vb. sensibilisatiecampagne).

Uit te voeren door

- LiLa
- Gemeente Heusden-Zolder
- Dienst Mijnschade

Bossen Berkenbosbeek

De bossen van de Berkenbosbeek zijn potentierijke elzenbroekbossen voor de kleine ijsvogelvlinder. Ze zijn in beheer van LiLa. De soort werd hier nog niet opgemerkt. Door aandacht te schenken aan enkele actiepunten kan de geschiktheid van het gebied nog toenemen.

- Herstel hydrologische toestand

Zoals de Schansbeemden is dit gebied eveneens onderhevig aan hydrologische veranderingen als gevolg van mijnverzakkingen. De lokaal dichte begroeiing van mannagras zou kunnen wijzen op een probleem met de voedselrijkdom van het water, waarschijnlijk ontstaan door stagnatie van oppervlaktewater. De invloed van de opstuwing van het oppervlaktewater dient bestudeerd te worden.

- Ontwikkeling en herstel van externe mantel-/zoomvegetaties

Voor de mantel-/zoomvegetaties in het zuiden van het gebied dienen uitgebreid te worden, deze langs de spoorweg dient behouden te blijven.

- Ontwikkeling en herstel van interne mantel-/zoomvegetaties

De aanleg van een interne mantel-/zoomvegetatie is vooral zinvol langs de paden en de hoogspanningslijn. Voor soortspecifieke acties dient men er rekening mee te houden dat wilde kamperfoelie niet voorkomt op de natste delen van het gebied.

- Exotenbestrijding

Bestrijding van Amerikaanse vogelkers. Dit kan gekoppeld worden aan de twee voorgaande actiepunten.

- Vervuiling tegengaan

Het probleem van sluikstorten van tuin- en huishoudelijk afval dient men op te volgen (vb. sensibilisatiecampagne).

Uit te voeren door

- LiLa
- Gemeente Heusden-Zolder
- Dienst Mijnschade

Laambroeken

De Laambroeken zijn in beheer bij LiLa. Het is een zeer gevarieerd natuurgebied langsheen de Laambeek. Er is aan alle voorwaarden voldaan om een zeer geschikt leefgebied te vormen voor de soort. De kleine ijsvogelminder werd dan ook reeds meerdere malen waargenomen in het gebied. Het huidige gevoerde beheer is positief voor de soort, men dient echter nog rekening te houden met een aantal punten.

- Ontwikkeling en herstel van externe mantel-/zoomvegetaties

Vooraf de mantel-/zoomvegetaties langs de kleinschalige hooilanden en bosranden dient men uit te breiden.

- Ontwikkeling en herstel van interne mantel-/zoomvegetaties

De aanleg van een interne mantel-/zoomvegetatie is vooral zinvol langs de paden en de open plekken (vb. hooilanden,...).

- Exotenbestrijding

Bestrijding van Amerikaanse vogelkers. Dit kan gekoppeld worden aan de twee voorgaande actiepunten.

- Verbinding met nevenliggende gebieden creëren

Verbinding met gebieden langs de spoorweg moet men in stand houden en indien mogelijk stimuleren. Een verbindingsstrook gevormd door struikgewas en bramen met hier en daar een hoog opgaande boom kan reeds fungeren als corridor.

Uit te voeren door

- LiLa
- Gemeente Heusden-Zolder

Domein Bovy (ZW Heusden-Zolder)

Dit is een openbaar domein in beheer van de gemeente. Door het vochtige karakter lijkt het bos geschikt. Door enkele specifieke herstelmaatregelen, voornamelijk gericht op de creatie van meer open plekken, kan het gebied nog beter aan de noden van de soort aangepast worden.

Belangrijke acties

- Ontwikkeling en herstel van externe mantel-/zoomvegetaties

De mantel-/zoomvegetaties langs de aangrenzende landbouwgebieden dienen uitgebreid te worden.

- Ontwikkeling en herstel van interne mantel-/zoomvegetaties

De aanleg van een interne mantel-/zoomvegetatie is vooral zinvol langs de paden en vooral langs de open plekken (vb. visvijver,..). Ook belangrijk is het open houden van de vochtige zone waar het knuppelpad doorloopt.

- Exotenbestrijding

Bestrijding van Amerikaanse vogelkers. Dit kan gekoppeld worden aan de twee voorgaande actiepunten.

- Verbinding met nevenliggende gebieden creëren

Het gebied heeft een vrij geïsoleerde ligging. Door de insluiting door het Albertkanaal, woonkernen en ongeschikte bossen lijkt dit probleem moeilijk op te lossen.

Uit te voeren door

- Gemeente Heusden-Zolder

Waterlozen

Dit is een gebied waar alle vereiste elementen voor de kleine ijsvogelvlinder aanwezig zijn. De kleine ijsvogelvlinder werd reeds meerdere malen waargenomen in het gebied. Men dient er in dit gebied vooral over te waken dat de half open structuur van het landschap in stand wordt gehouden.

Actiepunten

- Ontwikkeling en herstel van externe mantel-/zoomvegetaties

Vooraf de mantel-/zoomvegetaties langs de kleinschalige hooilanden en bosranden dient men uit te breiden.

- Ontwikkeling en herstel van interne mantel-/zoomvegetaties

De aanleg van een interne mantel-/zoomvegetatie is vooral zinvol langs de paden en de open plekken (vb. hooilanden,..). Speciale aandacht dient er te gaan naar het terugdringen van de spontane verbossing van de open plekken.

- Exotenbestrijding

Bestrijding van Amerikaanse vogelkers. Dit kan gekoppeld worden aan de twee voorgaande actiepunten.

Uit te voeren door

- LiLa
- Gemeente Heusden-Zolder

Domeinen Terlaemen-Vogelzang

Dit gebied is grotendeels in privé-eigendom. Verschillende interessante biotopen komen er voor: naaldbossen, elzenbroekbos, eiken-berkenbos, droge en natte heide, visvijvers, ... Niet alle bossen zijn geschikt voor de kleine ijsvogelvinder daar heel wat bossen te droog zijn en bestaan uit naaldhoutsoorten. Er is plaatselijk veel kamperfoelie en nectar aanwezig. Op de vochtige plaatsen is de kans op voorkomen van de soort dan ook zeer groot.

Er worden ingrepen voorzien in het kader van een LIFE+-project waarvoor een aanvraag zal ingediend worden in de loop van 2007. Samen met de verschillende partners (o.a. ANB, LiLa, RLLK, gemeente) en de privé-eigenaars zal nagegaan worden welke maatregelen opgenomen zullen worden. De kleine ijsvogelvinder zal hierbij als aandachtsoort meegenomen worden, alsook de adoptiesoorten van de andere gemeenten waarover het projectgebied zich uitstrekt.

Mogelijke aandachtspunten

- Herstel hydrologische toestand
- Ontwikkeling en herstel van externe mantel-/zoomvegetaties
- Ontwikkeling en herstel van interne mantel-/zoomvegetaties
- Exotenbestrijding
- Vervuiling tegengaan

Uit te voeren door

- Privé-eigenaars
- Partners in het LIFE+ project

Kanaalke

Dit gebied bestaat uit langgerekte vijvers omringd door vochtige bossen. De zone lijkt geschikt voor de kleine ijsvogelvinder. De oppervlakte potentieel leefgebied in dit gebied is eerder beperkt, maar het gebied maakt deel uit van een groter geheel.

Actiepunten

- Ontwikkeling en herstel van externe mantel-/zoomvegetaties

Vooraf de mantel-/zoomvegetaties langs de kleinschalige hooilanden en bosranden dient men in stand te houden en eventueel uit te breiden.

- Ontwikkeling en herstel van interne mantel-/zoomvegetaties

De interne mantel-/zoomvegetatie is goed ontwikkeld maar kan nog uitgebreid worden vooral langs de noordelijke rand van het gebied.

- Exotenbestrijding

Bestrijding van Amerikaanse vogelkers. Deze maatregel kan gekoppeld worden aan de twee voorgaande actiepunten.

Uit te voeren door

- Gemeente Heusden-Zolder
- Dienst Mijnschade

Bosreservaat Op den Aenhof

Gebied in beheer bij ANB. Het gebied bestaat voornamelijk uit vochtige bossen en kleinschalige landbouw. Het gebied kan beschouwd worden als geschikt leefgebied. Door enkele acties kan de geschiktheid nog toenemen.

- Ontwikkeling en herstel van externe mantel-/zoomvegetaties

Vooraf de mantel-/zoomvegetaties langs de kleinschalige hooilanden en bosranden in het zuidoosten van het gebied dient in stand gehouden te worden en eventueel uitgebreid.

- Ontwikkeling en herstel van interne mantel-/zoomvegetaties

De interne mantel-/zoomvegetatie kan nog uitgebreid worden vooral ten noorden van de plas.

- Exotenbestrijding

Bestrijding van Amerikaanse vogelkers. Deze maatregel kan gekoppeld worden aan de twee voorgaande actiepunten.

- Verbinding met nevenliggende gebieden creëren

De verbinding met de gebieden Laambroeken en Schansbeemden wordt voornamelijk gevormd langs de spoorweg en dient in stand gehouden worden.

Uit te voeren door

- ANB
- Gemeente Heusden-Zolder
- Dienst Mijnschade

Lange Beemden en Laambeek

Dit gebied is gelegen in de vallei van de Echelbeek en Laambeek. Door de strategische ligging zijn acties belangrijk.

- Ontwikkeling en herstel van externe mantel-/zoomvegetaties

De mantel-/zoomvegetaties langs de kleinschalige landbouw dient te worden uitgebreid.

- Ontwikkeling en herstel van interne mantel-/zoomvegetaties

De interne mantel-/zoomvegetatie kan zich ontwikkelen door creatie van open plekken in de percelen met bos.

- Bosomvorming en exotenbestrijding

Een groot deel van de bosbestanden bestaan uit grove den. Een omvorming naar inheems loofbos is aangewezen. Bestrijding van Amerikaanse vogelkers. Deze maatregel kan gekoppeld worden aan de twee voorgaande actiepunten.

- Verbinding met nevenliggende gebieden creëren

De verbinding met de gebieden Laambroeken en domein Terlaemen-Vogelzang wordt onderbroken door de snelweg E314 en regionale wegen. De wegen zouden in principe geen probleem mogen vormen daar ze waarschijnlijk te overbruggen zijn voor de kleine ijsvogelvlinder.

Uit te voeren door

- Gemeente Heusden-Zolder
- Privé-eigenaars

5.3.2 Gebieden met een geringe geschiktheid

Bossen en beemden noordoosten Heusden-Zolder (tegen Beringen)

In het uiterste noordoosten van de gemeente bevindt zich langs vochtige hooilanden een smalle bossengordel die mogelijk geschikt is voor de soort. De totale oppervlakte aan geschikt biotoop is echter gering.

Actiepunten

- Herstel hydrologische toestand

Het gebied wordt sterk ontwaterd door grachten en pompen, wat een grondige hydrologische verstoring vormt voor een grote regio.

- Ontwikkeling en herstel van externe mantel-/zoomvegetaties

Vooraf de mantel-/zoomvegetaties langs en in de hooilanden, grasweiden en bosranden dient uitgebreid te worden.

- Ontwikkeling en herstel van interne mantel-/zoomvegetaties

Aan een interne mantel-/zoomvegetatie kan men vooral werken in het zuiden van het gebied.

- Exotenbestrijding

Bestrijding van Amerikaanse vogelkers. Deze maatregel kan gekoppeld worden aan de twee voorgaande actiepunten.

Uit te voeren door

- Gemeente Heusden-Zolder
- Privé-eigenaars

Kasteel Meylandt

Dit gebied bestaat uit parklandschap in de vallei van de Mangelbeek. Het gebied is in zijn huidige toestand niet optimaal voor de soort. Er zijn echter elementen aanwezig die vestiging van een populatie kleine ijsvogelvlinder mogelijk maken, vooral indien men volgende acties uitvoert.

- Herstel hydrologische toestand

Het gebied is onderhevig aan sterke hydrologische ingrepen door de onnatuurlijke diepe bedding van de Mangelbeek en constante pompingen. De regio is hierdoor verdroogd wat een duidelijke impact heeft op de omliggende bossen en beemden.

- Ontwikkeling en herstel van externe mantel-/zoomvegetaties

Vooraf de mantel-/zoomvegetaties langs de Mangelbeek kunnen sterk ontwikkeld worden. Gefaseerd maaibeheer lijkt hier een eenvoudige ingreep met een groot resultaat. Ook langs de kleinschalige landbouwgebieden dient men de externe mantel-/zoomvegetaties uit te breiden.

- Ontwikkeling en herstel van interne mantel-/zoomvegetaties

De aanleg van een interne mantel-/zoomvegetatie is vooral zinvol in de zone met parklandschap (omgeving van de bebouwing en visvijvers).

- Exotenbestrijding

Bestrijding van Amerikaanse vogelkers. Deze maatregel kan gekoppeld worden aan de twee voorgaande actiepunten.

Uit te voeren door

- Gemeente Heusden-Zolder

Bossen ten oosten van Viversel

Dit is een gebied dat van oorsprong eerder een droog karakter heeft. De aanleg van vijvers heeft echter hier en daar geschikte 'hoekjes' gecreëerd. Mits enkele maatregelen kan het gebied uitgroeien tot een geschikt leefgebied.

Acties

- Herstel hydrologische toestand

Daar in het gebied extensieve viskweekvijvers aanwezig zijn is de hydrologische situatie grondig veranderd. Enkele aandachtspunten kunnen de kansen voor de kleine ijsvogelvlinder verhogen.

- Ontwikkeling en herstel van interne mantel-/zoomvegetaties

Het behoud en ontwikkeling van een interne mantel-/zoomvegetatie is vooral zinvol in de buurt van de visvijvers.

- Exotenbestrijding

Bestrijding van Amerikaanse vogelkers en Amerikaanse eik. Deze maatregel kan gekoppeld worden aan voorgaand actiepunt.

Uit te voeren door

- ANB
- Gemeente Heusden-Zolder
- Privé-eigenaars

5.3.3 Zones te ontwikkelen als verbindingsgebieden/geschikte gebieden

Om de geschikte gebieden en potentieel geschikte gebieden met elkaar te verbinden zijn enkele zones belangrijk. Ze kunnen enerzijds ontwikkeld worden langs de spoorweg en anderzijds langs de Mangelbeek.

Verbinding Zuid Spoorweg

Om de gebieden Laambroeken en het bosreservaat Op den Aenhof en Kanaalke te verbinden, is de belangrijkste actie de optimalisering van de reeds bestaande verbinding langs de spoorweg. De ontwikkeling of instandhouding van de mantel-/zoomvegetatie, verspreide struiken en hoger opgaande bomen langs het traject zijn in dit kader belangrijk.

Verbinding Noord Spoorweg

Het bosreservaat Op den Aenhof en Kanaalke en de gebieden Schansbeemden en Berkenbosbeek worden met elkaar verbonden langs de spoorweg. Zoals voorgaande verbinding is ook hier de belangrijkste actie de optimalisering van de reeds bestaande verbinding langs de spoorweg, met de ontwikkeling of instandhouding van de mantel-/zoomvegetatie, verspreide struiken en hoger opgaande bomen.

Verbinding Noord Mangelbeek

Het bosreservaat Op den Aenhof en Kanaalke en de gebieden Schansbeemden en Berkenbosbeek kunnen met elkaar verbonden worden langs de Mangelbeek. De verbinding kan best gecreëerd worden op de noordelijke oever van de Mangelbeek door het aanbrengen van KLE. Een houtkant met hier en daar hoog opgaande bomen en een goede mantel-/zoomvegetatie kan door de vlinders gebruikt worden om zich te verplaatsen.

5.4 Administratieve acties

5.4.1 Inventaris van de gronden van de openbare besturen

Een inventaris (bij voorkeur via GIS) van alle gronden in eigendom van de openbare besturen (gemeente, OCMW, kerkfabriek) kan een duidelijker beeld geven van de locaties waar de gemeente acties kan ondernemen voor de adoptiesoort. Wanneer in een bijhorende databank bijkomende gegevens over deze percelen (bijvoorbeeld pacht) worden ingebracht, vormt deze inventaris een erg waardevol instrument om gerichte acties te ondernemen naar bepaalde soorten. Niet enkel naar de adoptiesoort, maar ook naar andere soorten toe.

Voor deze actie dient de gemeente een ambtenaar in te zetten. Alle gegevens uit verschillende databanken of gegevensbronnen worden samengebracht in een databank, bij voorkeur in een GIS-systeem zodat ze op een eenvoudige wijze op kaart weergegeven en geraadpleegd kunnen worden.

5.4.2 Gemeentelijk subsidiebeleid rond KLE

KLE zijn voor heel wat vlindersoorten en andere dieren erg belangrijk. Ook voor de kleine ijsvogelvlinder zijn brede houtkanten, braamstruwelen, enz. vaak belangrijke voedselplaatsen. Het stimuleren en ondersteunen van het aanplanten en onderhouden van KLE is dan ook een maatregel die voor deze soort erg gunstig is. De gemeente kan de inwoners hiertoe aanzetten via een gemeentelijk subsidiereglement rond KLE. Belangrijk is dat dit reglement voldoende onder de aandacht gebracht wordt en dat er kanalen zijn waar mensen informatie kunnen krijgen rond het aanplanten en onderhouden van KLE (vb. onderhoudsfiches, demodagen, enz.). Zie paragraaf 6.3.2 voor meer informatie rond demodagen.

Via de samenwerkingsovereenkomst kan de gemeente overheidssubsidies aanvragen voor het uitwerken van een gemeentelijk subsidiereglement. Meer informatie hierover is te vinden op www.samenwerkingsovereenkomst.be.

5.4.3 Gemeentelijk subsidiebeleid ter ondersteuning van terreinbeherende verenigingen

De gemeente kan een subsidiereglement uitwerken waarbij natuurverenigingen financiële ondersteuning kunnen aanvragen voor de aankoop of het beheer van natuurterreinen. Bij het financieel ondersteunen van beheerswerken kan de voorkeur gegeven worden aan werken die voordelig zijn voor de kleine ijsvogelvlinder, zoals het creëren van open lichtrijke plekken in bossen, het onderhouden van mantel-/zoomvegetaties, enz.

GEMEENTEN ADOPTEREN LIMBURGSE SOORTEN

Actieplan kleine ijsvogelvinder

HEUSDEN-ZOLDER

6 Communicatie

6 Communicatie

6.1 Provinciale communicatie

Een aantal acties richt zich tot alle Limburgse gemeenten. Deze acties - uitgewerkt door de provincie en de regionale landschappen - worden aan de gemeente aangeboden.

6.1.1 Sensibilisatie en betrokkenheid van de gemeenten

Brief

Aan het college van burgemeester en schepenen en de gemeenteraad wordt een brief met één pin en een folder van Countdown 2010 gestuurd.

Doel

- De geadopteerde soort en het project blijven “leven” bij het beleid.
- Het schepencollege en de gemeenteraad ziet het verband tussen dit project en het Europese Countdown 2010-initiatief. Beide streven naar het behoud van de biodiversiteit.
- Het schepencollege en de gemeenteraad wordt aangespoord om als gemeente lid te worden van Countdown 2010.

Doelgroep

- College van burgemeester en schepenen.

Concrete uitwerking

- De brief wordt door de deputatie van de provincie Limburg verstuurd naar de verschillende colleges van burgemeester en schepenen. Elke brief bevat één pin maar geeft het college de mogelijkheid om bij te bestellen.
- Deze actie wordt gekoppeld aan het eindevenement.

6.1.2 Productontwikkeling

Kwartetspel

Kwartetspel over de Limburgse soorten. De bedoeling van het spel is om jongere en oudere generaties op een ludieke wijze terug met elkaar in contact te brengen. De Limburgse soorten zijn hiervoor als ‘levend erfgoed’ uitermate geschikt. Heel wat van deze soorten zijn immers sterk gekoppeld aan historische landschappen: de boomleeuwerik en nachtzwaluw aan heide, de geelgors aan kleinschalige akkers en weilanden met houtkanten, de grauwe gors en de veldleeuwerik aan graanakkers rijk aan akkeronkruiden, de zwarte specht aan oude bossen, enz. Oudere mensen kennen deze stilaan verdwijnende landschappen vaak nog erg goed, zij zijn er immers in opgegroeid. Jongere generaties hebben die voeling met dit landschap echter veel minder. Toch is het belangrijk dat jongeren dit stukje geschiedenis uit hun eigen streek meekrijgen.

Op deze manier stimuleren we de trots en het respect van mensen voor onze typische natuur en landschappen, alsook de typisch Limburgse soorten die hieraan gekoppeld zijn. Respect voor deze zaken betekent ook dat de kans dat deze mensen zorg gaan dragen voor dit landschap en de soort vergroot. Via anekdotes, legendes, enz. zullen deze items op een speelse manier aan bod komen in het kwartetspel.

Op die manier wordt de verbondenheid tussen mensen en natuur enerzijds en verbondenheid tussen mensen onderling anderzijds gestimuleerd. De aanvraag voor de realisatie van het kwartetspel werd ingediend door het RLLK bij de Koning Boudewijnstichting.

6.1.3 Educatie

Doel

- Kinderen en jongeren informeren over en warm maken voor het project. Het belang van de Limburgse soorten en het behoud van biodiversiteit onder hun aandacht brengen.
- Jongeren op termijn inzetten bij het beheer van de soort.

Doelgroep

Kinderen en jongeren

MOS (Milieuzorg Op School)

In het kader van MOS kunnen scholen de adoptiesoort van hun gemeente mee opnemen in hun MOS-thema “natuur op school” (basisonderwijs), “groenvoorziening” (secundair onderwijs) of voor enkele soorten het thema “water”. MOS-scholen werken steeds op drie niveaus: op klasniveau, op schoolniveau, en via een bezoek aan een natuureducatief centrum of een natuurgebied. Voor informatie en ondersteuning op deze drie niveaus kunnen de scholen terecht bij de provinciale MOS-begeleiders. Leermiddelen (voor zowel basis als secundaire scholen) kunnen steeds ontleend worden in het documentatiecentrum van het Provinciaal Natuurcentrum in Bokrijk.

Daarnaast werkt de provinciale MOS-werkgroep ook samen met de Limburgse hogescholen (passend binnen een MOS-werking).

- Per groep van adoptiesoorten (vogels, vlinders, zoogdieren, ...) maakten laatstejaarsstudenten van de XIOS-hogeschool (opleiding voor kleuteronderwijzer en onderwijzer) een educatieve handleiding met een verticale leerlijn (van kleuterniveau tot 6de leerjaar). Hierbij horen heel veel lesideeën (vanuit wereldoriëntatie maar ook andere leergebieden) maar ook enkele concreet uitgewerkte lesjes of excursies.
- Het Provinciaal Natuurcentrum begeleidt bovendien een eindwerk aan de KHLim, rond het behoud van de biodiversiteit. Ook hierin is een verticale leerlijn (van 1ste tot 6de leerjaar) verwerkt met werkbladen en veel lesideeën voor elke graad.

Leerkrachten, ongeacht van welke basisschool in Limburg of welk leerjaar, kunnen dus beschikken over deze publicaties. Ze kunnen een belangrijke aanzet betekenen om aan de slag te kunnen met de gemeentelijke adoptiesoort. Deze publicaties kunnen uitgeleend worden in het documentatiecentrum van het Provinciaal Natuurcentrum in Het Groene Huis in Bokrijk.

Concreet voorbeeld

De bedoeling is dat de school deze activiteiten spreidt over het hele schooljaar. Best begint men met een brainstorm die resulteert in een planning waarbij gedurende momenten in (bijna) alle maanden van het schooljaar, alle graden bezig zijn met de adoptiesoort.

Hierna wordt een voorbeeld van hoe een MOS-school kan werken rond de adoptiesoort in haar gemeente gegeven.

- Samen met de MOS-werkgroep maken de directie en de leerkrachten een planning op voor de rest van het schooljaar (oktober)
- Naar aanleiding van een krantenartikel organiseert de leerkracht een klastgesprek over de achteruitgang van de biodiversiteit, leerlingen zoeken info over de soort(en) op in de plaatselijke bibliotheek en op het internet (november)
- Organiseer een inleefmoment voor gans de school: bv. een paar leerlingen die 's morgens als vlinder verkleed over de speelplaats 'fladderen', als salamander over de grond kruipen, als vogel door de lucht zweven, enz.(november-december)
- In de MOS-werkgroep en/of het leerlingenparlement worden mogelijke beschermingsacties besproken, een deskundige van een natuurvereniging wordt uitgenodigd en na enkele vergaderingen komt men tot een actieplan (oktober-februari)
- Tijdens de lessen Nederlands, muzische vorming (tekenen, knutselen, muziek, ...) wordt de creativiteit van de leerlingen aangesproken. Er worden bv. posters gemaakt die in de school worden opgehangen (mei-juni)
- Op de ouderraad wordt besproken hoe leerlingen en hun ouders gestimuleerd kunnen worden om in de eigen tuin maatregelen te nemen voor de adoptiesoort of aanverwante soorten (algemeen vlinders, vogels, amfibieën, ...). Tijdens een welbepaald weekend wordt een telmoment georganiseerd in alle tuinen van de gemeente (april)
- De milieuwergroep organiseert een persconferentie om de geplande actie op school toe te lichten (juni)
- Leerlingen bezoeken een natuureducatief centrum of helpen tijdens een project mee aan beheerswerken (oktober-mei)
- Educatieve publicaties, een cd-rom en posters over de dier- of plantengroep waartoe de adoptiesoort behoort, worden ontleend in het documentatiecentrum van het Provinciaal Natuurcentrum om te gebruiken tijdens de lessen (juni)
- Op het einde van het schooljaar wordt tijdens het schoolfeest gewerkt rond de adoptiesoort met de presentatie van de knutselwerkjes, zelf gemaakte liedjes, gedichten, ...
- Op school wordt een gedeelte van de parking heringericht en omgevormd tot een bloemenweide, een beestenpoel, etc. eventueel met zitbank en buitenklasje (volgend schooljaar)
- De MOS-werkgroep organiseert een evaluatiemoment en publiceert de resultaten in het schoolkrantje (begin volgend schooljaar)
- Ouders en burens worden betrokken bij onderhoud en toezicht van de aangelegde tuin of poel

6.1.4 Soortevenementen

Met een aantal doelgroepen kunnen “soortevenementen” zoals een vlinderweek, een amfibieënweekend, een vogeldag, etc. georganiseerd worden. Deze evenementen kunnen aan andere initiatieven zoals bijvoorbeeld “dag van de aarde” of “dag van de biodiversiteit” gekoppeld worden.

De provincie neemt hier samen met de regionale landschappen het voortouw en informeert de betreffende gemeenten.

6.1.5 Informatieverstrekking

Pers

In bijlage 4 vind je een basistekst die gebruikt kan worden bij het uitwerken van persteksten.

Er verschijnen ook artikels in tijdschriften o.a.

- meer wetenschappelijke artikels: bv. Natuur.Focus
- gepopulariseerde bijdragen: bv. in Libelle
- Europese communicatie: bv. Tijdschrift EU, Countdown 2010
- Limburgse communicatie: bv. Natuur & Milieu

Website

- www.limburg.be/limburgsesoorten
- www.likonaforum.be
- www.rlkm.be
- www.rllk.be
- www.rlh.be

Op de websites vind je algemene informatie over het project, de soorten, aankondigingen van activiteiten, ...

6.2 Regionale communicatie

Studievoormiddag

In het voorjaar van 2007 organiseert het RLLK een studievoormiddag voor schepenen en ambtenaren in het kader van het soortenproject.

Doel

- Gemeenten wegwijs maken in de mogelijkheden voor het uitvoeren van de acties uit het actieplan en gemeenten met elkaar in contact brengen en stimuleren om ervaringen rond projecten uit te wisselen
- Beleid met praktijk verbinden
- Politiek en ambtelijk draagvlak verbreden

Concrete uitwerking

De concrete uitwerking gebeurt door het team van het RLLK tijdens het voorjaar van 2007.

Educatieve poster

Het RLLK zal voor elke adoptiesoort uit het werkingsgebied een educatieve poster laten maken en iedere gemeente vijftig exemplaren van de poster van de betreffende adoptiesoort aanbieden. Bijkomende exemplaren kunnen door de gemeente aangekocht worden aan productieprij. De gemeenten wordt gevraagd zich te engageren om deze posters te bezorgen aan vb. scholen, bibliotheken, culturele centra, enz.

Doel

Een breed publiek laten kennismaken met de gemeentelijke adoptiesoort en hen informeren wat ze zelf kunnen doen voor deze soort

Concrete uitwerking

De concrete uitwerking gebeurt door het team van het RLLK tijdens het voorjaar van 2007.

Soortenslinger

Het RLLK maakte in de loop van 2006 een 'soortenslinger'. Deze bestaat uit een waslijn waaraan bedrukte babypakjes zijn bevestigd. Elk pakje is bedrukt met een foto en wat informatie over een van de geadopteerde soorten. Deze soortenslinger kan opgehangen worden bij allerlei activiteiten waar het GALS-project aan gekoppeld kan worden: openingen van wandelgebieden, voorstelling van projecten, maar ook andere evenementen in de gemeente (vb. jaarmarkt).

Gemeenten kunnen de soortenslinger ontlenen voor activiteiten. Voor verdere informatie en afspraken, contacteer de promotor van het GALS-project bij het RLLK.

Doel

Mensen laten kennismaken met de adoptiesoort uit hun eigen gemeente. Bovendien plaatst de soortenslinger de adoptie in de gemeente in een groter kader (GALS), geeft het een goed beeld van de totaliteit van het project. De indrukwekkende slinger toont op een ludieke wijze dat alle 44 Limburgse gemeenten meedoen aan dit project.

Concrete uitwerking

De concrete uitwerking gebeurt door het team van het RLLK tijdens het voorjaar van 2007.

Soortencursussen

In de loop van 2006 en 2007 zal het RLLK voor elke adoptiesoort uit het werkingsgebied een soortencursus organiseren. Deze cursus zal bestaan uit een excursie in een gebied in de gemeente waar de soort voorkomt. Zaken als kenmerken van de soort, het leefgebied, nuttige acties en wijze van monitoring kunnen aan bod komen.

Doel

- Mensen laten kennismaken met de adoptiesoort uit hun gemeente
- Mensen warm maken om mee te doen aan de monitoring van de soort in de gemeente en hen de nodige informatie mee te geven hoe dit dient te gebeuren

Concrete uitwerking

- Het RLLK selecteert gunstige periodes, contacteert lesgevers en selecteert locaties voor de excursies
- Het RLLK verzorgt ook de bekendmaking van de cursussen via allerhande kanalen

Infoborden

Maken van infoborden en tentoonstellingspanelen over de soorten, gekoppeld aan lopende initiatieven en projecten van het RLLK of waarbij het RLLK als partner meedoet (de Wijers, Zwarte beek, Bossen van de Lage Kempen, project Landschapssterren, enz.).

Doel

- Mensen informeren over de Limburgse soort, de levenswijze, het beheer,...
- Bedrijven/particulieren die beheer doen, erkennen en herkennen als voorbeeld wat voor hen een extra stimulans is de soort verder te beschermen.

Concrete uitwerking

Het ontwerp en de uitwerking gebeurt door het team van het RLLK in overleg met iedere gemeente, waarbij bekeken wordt of de aanmaak van dergelijke borden relevant is in die gemeente.

Bibliotheekhoekje

Aan de bibliotheken in iedere gemeente wordt de mogelijkheid gegeven een soortenhoekje te voorzien, een hoekje met boeken over de soortgroep (vb. vlinders) of de adoptiesoort. Deze informatie is zowel voor volwassenen als voor kinderen. RLLK reikt titels van boeken aan.

Doel

- Inwoners informeren over de geadopteerde soort en over de soortgroep in het algemeen
- Aanreiken van informatie die geïnteresseerde burgers kan aanzetten acties op eigen terrein te ondernemen

Concrete uitwerking

RLLK overlegt met de milieuambtenaar en de bibliothecaris, geeft titels van boeken door, en zorgt voor een poster

Timing

Na de levering van de posters

Communicatiekanalen

- Website RLLK www.rllk.be: algemene info over het project, paspoortjes soorten, e-cards van de adoptiesoorten, rubriek 'soort van de maand', enz.
- RLLK-nieuwsbrief: digitale nieuwsbrief met korte nieuwtjes of aankondigingen. De nieuwsbrief verschijnt om de vier maanden
- Landschapskrant RLLK: in iedere uitgave komt een artikel over de Limburgse soorten, per thema gegroepeerd. De landschapskrant verschijnt 2 maal per jaar
- Wandelkaarten: indien de soort voorkomt in een wandelgebied, uitgewerkt door het RLLK, wordt een woordje uitleg over het project en de soort bij de wandelkaart gevoegd

Concrete uitwerking

- De uitwerking gebeurt door de medewerkers van het RLLK
- Dit gedeelte wordt inhoudelijk ondersteund door de promotor

6.3 Gemeentelijke communicatie

6.3.1 Inrichten van een vlindervriendelijke voorbeeldtuin

De kleine ijsvogelvlinder kan symbool staan voor de bescherming van dagvlinders in het algemeen. Ook heel wat andere soorten vlinders gaan de laatste decennia achteruit, zelfs de 'algemene' soorten die vaak in tuinen gezien worden. Voor een aantal soorten is de achteruitgang de laatste jaren zelfs alarmerend te noemen! Voor vlindersoorten die in tuinen waargenomen worden, kunnen mensen zelf actie ondernemen.

Enkel voorbeelden van nuttige maatregelen.

- Streekeigen, inheemse (nectar-) planten en struiken aanplanten (voedsel voor de vlinders)
- Ruigtehoekje in de tuin waar het gras wat langer blijft staan (geschikt voor afzet van eieren, overwinteren van poppen, enz.)
- Creëren van warme, windluwe plekjes in de tuin (warmte is erg belangrijk voor vlinders)

Het project AMBER van Natuurpunt-Limburg werkt rond natuur- en milieuvriendelijke tuinen. Via allerhande tips verlenen zij advies aan particulieren. Aandacht voor insectvriendelijke maatregelen is een van hun aandachtspunten. In overleg met hen kan nagegaan worden of de gemeente een soort voorbeeldtuin over vlindervriendelijke maatregelen kan realiseren. Voorbeeldlocaties tonen mensen concreet wat de mogelijkheden zijn, vaak veel duidelijker dan folders of teksten. Indien het realiseren van een voorbeeldtuin door de gemeente niet tot de mogelijkheden behoort, kan gezocht worden naar samenwerking met particulieren die bereid zijn hun tuin open te stellen voor begeleide bezoeken.

Doelgroep

Inwoners van Heusden-Zolder, AMBER-project van Natuurpunt-Limburg

Concrete uitwerking

De gemeente overlegt met Natuurpunt-Limburg welke mogelijkheden er zijn om samen een demotuin over vlinder- en insectvriendelijke maatregelen te realiseren. De gemeente gaat na welke locatie hiervoor in aanmerking komt en voorziet eveneens het onderhoud van deze tuin op lange termijn. Na de realisatie wordt bekeken welke educatieve activiteiten (begeleide bezoeken, infoborden, enz.) in en rond de tuin georganiseerd kunnen worden en wie deze taken op zich neemt.

6.3.2 Demodag onderhoud houtkanten

Een demodag over het onderhoud van houtkanten kan erg nuttig zijn voor mensen die geïnteresseerd zijn rond dit thema mee te werken. Elementen zoals 'praktische tips om een houtkant vlindervriendelijk te onderhouden', 'waar dien ik op te letten', 'veiligheidsaspect', 'nodige vergunningen' etc. kunnen op deze dag aan bod komen. Demonstraties op het terrein geven de deelnemers een concreet beeld van wat rond dit thema geweten moet zijn.

Extra aandachtspunten voor maatregelen ten voordele van de kleine ijsvogelvlinder en vlinders in het algemeen kunnen op deze dag eveneens meegegeven worden.

Enkele voorbeelden van dergelijke aandachtspunten.

- Variatie in ouderdom binnen een houtkant: gefaseerd beheer
- Een goed ontwikkelde mantel-/zoomvegetatie herkennen en wat te doen om die te bekomen/behouden
- Een golvende rand die zorgt voor warme, windluwe, zonbeschenen plekjes

Doelgroep

Landbouwers en particulieren die geïnteresseerd zijn in het onderhoud van houtkanten in Heusden-Zolder en omliggende gemeenten, ARO (landschapsanimator).

Concrete uitwerking

Voor de mogelijkheden rond het organiseren van een dergelijke demodag kan contact opgenomen worden met de landschapsanimator van ARO voor het werkingsgebied van het RLLK.

6.3.3 Uitwerking of aanpassing van ruiters-, wandel- en/of fietsgebieden: kleine ijsvogelvinder als mascotte voor natuurgerichte recreatie

Uitgestrekte bos- en natuurgebieden zijn aantrekkelijke gebieden voor (zachte) recreatie. Uiteraard dient erover gewaakt te worden dat de recreatie op een verantwoorde manier gebeurt. Dit betekent dat er naar een gezond evenwicht tussen toegankelijkheid en rust in deze gebieden gezocht moet worden. Een goed afgewogen recreatieplan en een degelijke bewegwijzering zijn hiervan de basis. De kleine ijsvogelvinder kan in de communicatie naar bezoekers toe aangeven waarom sommige zones niet of slechts gedurende bepaalde periodes toegankelijk zijn: erg kwetsbare zones, moeilijk toegankelijke zones, enz. Ook op wandelkaarten kan de soort als mascotte aangebracht worden. Een deel van de landschapsgeschiedenis kan door de soort verteld worden, leuke weetjes, anekdotes, legendes enz. kunnen de wandelkaarten aantrekkelijker en informatiever maken.

Doelgroep

Recreanten in Heusden-Zolder, buurtbewoners.

Concrete uitwerking

Bij het opmaken van wandel-, fiets- of ruiterskaarten kan de kleine ijsvogelvinder als 'verteller' op de voorgrond treden om mensen te informeren over de geschiedenis en de waarde van dit landschap. De gemeente neemt deze mogelijkheid steeds mee bij dergelijke initiatieven en brengt de partners op de hoogte.

6.3.4 Website, artikels in gemeentelijk infoblad

Persmomenten hebben als doel het grote publiek te informeren over gerealiseerde acties en om deze acties in een ruimer kader te plaatsen (vb. link met het Countdown 2010-programma). De gemeente kan dit via verschillende mediakanalen realiseren.

Doelgroep

Inwoners en bezoekers van de gemeente Heusden-Zolder.

Concrete uitwerking

Website

Hier kan een algemeen tekstje op komen rond het project en de gerealiseerde acties voor de kleine ijsvogelvlinder. Belangrijk hierbij is dat de algemene aandachtspunten van het project goed belicht worden. Deze zijn te vinden in bijlage 4. De teksten kunnen geïllustreerd worden met foto's en/of tekeningen van de kleine ijsvogelvlinder. Een aantal zullen beschikbaar zijn vanuit de provincie Limburg en/of bij het RLLK.

Bijkomend kan op de website de 'fiche met tips voor vlinders' gezet worden, dit als suggestie naar wat mensen zelf kunnen doen voor verschillende vlindersoorten, waaronder de kleine ijsvogelvlinder. Geïnteresseerden kunnen dit document dan downloaden van de website.

Verdere richtlijnen voor de website

- te vermelden logo's: logo Limburgse soorten, logo IUCN countdown 2010, eventueel verenigd in de banner
- kader de actie(s) steeds in het grote verhaal: waarom doen we dit? Is deze actie met andere acties verbonden, komt er een vervolg, is er al iets aan vooraf gegaan, enz.
- links naar andere websites
 - www.rllk.be; www.rlkm.be; www.rlh.be
 - www.limburg.be/limburgsesoorten; www.limburg.be/LIKONA
 - www.countdown2010.net

Artikels in gemeenteblaadje

In deze artikels kan hetzelfde aan bod komen als op de website.

Persmomenten

Voor de persmomenten gelden dezelfde aanbevelingen als voor de website en de artikels in het gemeenteblaadje.

6.3.5 Ludieke actie met kamperfoelie

Kamperfoelie - de waardplant van de kleine ijsvogelvlinder – is eveneens een geliefde tuinplant. Ook voor talrijke nachtvlinders en –insecten is deze plant erg waardevol als voedselplant (nectar). De tegen de avond sterk geurende bloemen trekken een heel gamma bonte nachtvlinders aan die met hun lange tong proberen de nectar uit de bloem te zuigen.

Door middel van een ludieke actie rond deze plant kan de gemeente de kleine ijsvogelvlinder en de bescherming ervan onder de aandacht brengen bij het brede publiek. De actie kan gekoppeld worden aan andere educatieve acties (geleide wandeling rond de kleine ijsvogelvlinder, deelname aan de nationale vlinderteldag van Natuurpunt, aanleg van een voorbeeldtuin met vlinder- en insectvriendelijke maatregelen, enz.)



Figuur 6.1 Bloemen van de kamperfoelie (bron: www.floralimages.co.uk).

Volgende elementen kunnen aan bod komen tijdens de kamperfoelieactie.

- Verkoop van de in het wild voorkomende variant (indien mogelijk streekeigen) van de kamperfoelie (*Lonicera periclymenum*). Hiervoor kan bijvoorbeeld samengewerkt worden met een tuincentrum
- Een plantwijzer met planttips, onderhoudstips en weetjes over de plant
- Een infokaartje over het belang van de kamperfoelie voor heel wat insecten, met speciale aandacht voor de kleine ijsvogelvinder en het GALS-project
- Geleide wandeling in een gebied waar de kleine ijsvogelvinder voorkomt (vb. Schansbeemden). Hoewel in het najaar de soort niet gezien kan worden (de vlinders vliegen enkel in de zomermaanden), kan een excursie wel een mooi beeld geven van een goed leefgebied voor de soort en welke rol kamperfoelie speelt voor deze soort
- Meegeven van de poster van de kleine ijsvogelvinder aan de mensen die kamperfoelie besteld hebben
- Aankondiging van andere acties rond de kleine ijsvogelvinder (geleide themawandeling in de zomer, nationale vlinderteldag van Natuurpunt, enz.)



Figuur 6.2 Kamperfoelie in de tuin (foto: Natuurpunt).

Doelgroep

Inwoners van Heusden-Zolder.

Concrete uitwerking

De gemeente lanceert een oproep naar de inwoners rond de verkoop van kamperfoelie. Mensen kunnen planten reserveren en afhalen op een vooraf bepaalde dag. Op deze afhaaldag kunnen ook andere aspecten van 'natuur in de tuin' aan bod komen: nest- en overwinteringskasten voor vogels, vleermuizen en insecten, voedertafels, creatief verwerken van snoeiafval in de tuin, tips voor natuurvriendelijke tuinvijvers, enz. Hiervoor kan samengewerkt worden met het AMBER-project van Natuurpunt. De gemeente gaat eveneens na of er samengewerkt kan worden met het CVO (centrum voor volwassen onderwijs) in de gemeente, die cursussen inricht rond tuinaanleg.

Mogelijke partners

Natuurpunt, AMBER, LiLa, CVO, tuincentrum en eventuele andere partners.

6.3.6 'Reizende' educatieve tentoonstelling over kleine ijsvogelvinder

Een educatieve tentoonstelling over de kleine ijsvogelvinder zou bijzonder interessant zijn, zowel naar scholen als naar het brede publiek toe. De soort is immers een echte mascotte voor een zeldzaam geworden landschapstype dat in Heusden-Zolder nog op verschillende plaatsen aanwezig is: beekvalleien met uitgestrekte natte broekbossen. De gemeente wordt door een heel aantal beekjes doorsneden die van het Kempisch plateau naar de Demervallei stromen. Langsheen deze beekjes zijn vaak mooie voorbeelden van oude, natte broekbossen te vinden, het geliefde leefgebied van de in Vlaanderen erg zeldzaam geworden kleine ijsvogelvinder.

Via deze soort kan de tentoonstelling informatie geven over dit landschapstype, het ontstaan ervan, hoe de mensen er vroeger gebruik van maakten (vb. hakhoutbeheer) en wat de huidige ecologische waarde ervan is. De kleine ijsvogelvinder kan de bezoekers als het ware doorheen al deze facetten van het landschap loodsen.

Doelgroep

Dit valt te overwegen. Er kan geopteerd worden enkel naar schoolkinderen toe te werken. De leeftijdsgroep moet bepaald worden voor gestart wordt met de uitwerking van de tentoonstelling aangezien er best voor gezorgd kan worden dat er koppelingen zijn met de eindtermen van de leeftijdsgroep waarvoor de tentoonstelling bedoeld is. Anderzijds kan gekozen worden om een tentoonstelling te maken voor het brede publiek. Indien de tentoonstelling verplaatsbaar gemaakt wordt, kan deze op verschillende plaatsen tijdelijk opgesteld worden: bibliotheken, gemeentehuis, culturele centra, enz.

Concrete uitwerking

Bij de uitwerking van een tentoonstelling worden best leerkrachten van de doelgroepleeftijd betrokken. Zij hebben ervaring met de leerdoelen en eindtermen van deze leeftijden en kunnen inschatten wat hun leerlingen aankunnen en wat te moeilijk of te gemakkelijk is.

6.3.7 Educatief pakket voor scholen rond de kleine ijsvogelvlinder

Gekoppeld aan de tentoonstelling over de kleine ijsvogelvlinder kan een educatief pakket voor scholen ontwikkeld worden rond deze soort. Als basis kunnen eventueel bestaande educatieve pakketten gebruikt worden. Een lijst van bruikbare pakketten per adoptiesoort werd opgemaakt door de MOS-begeleiders van de provincie Limburg. Deze lijst kan bij hen geraadpleegd worden.

Eventueel kan geopteerd worden dit educatief pakket uit te werken met een aantal buurgemeenten die eveneens een soort geadopteerd hebben van het typische landschap van beekvalleitjes, vijvers en kleinschalige mozaïeklandschappen met vochtig bos en hooiland. Zonhoven (roerdomp) en Beringen (watersnip) zijn hier voorbeelden van. Eventueel kan er ook nagegaan worden of binnen het project rond de Wijers mogelijkheden zijn om met de gemeenten die binnen dit projectgebied liggen een educatief pakket rond hun adoptiesoorten uit te werken.

Contact

Provinciale MOS-begeleiders, RLLK.

Doelgroep

Bij het uitwerken van educatieve pakketten dient hiermee rekening gehouden te worden. Naargelang de leeftijdsgroep kunnen bepaalde koppelingen gemaakt worden met de eindtermen en leerdoelen van het basis- of secundair onderwijs. Het verdient dan ook aanbeveling om nauw samen te werken met leerkrachten die ervaring hebben met het lesgeven aan de beoogde leeftijdsgroep.

6.3.8 Certificaat voor particulieren die maatregelen nemen voor de kleine ijsvogelvlinder

Als (h)erkenning ten aanzien van particulieren die zelf maatregelen ondernemen ten voordele van de kleine ijsvogelvlinder, kan de gemeente hen een plakkaatje/bordje overhandigen. Dit certificaat laat passanten zien dat op die plaats inspanningen geleverd worden om de adoptiesoort van de gemeente vooruit te helpen.

Doelgroep

Particulieren die zelf maatregelen nemen ten voordele van de kleine ijsvogelvlinder

Concrete uitwerking

De gemeente laat een aantal plakkaatjes/bordjes ontwikkelen zodat die aan particulieren overhandigd kunnen worden indien zij dat wensen.

6.3.9 Koppelen van de adoptie van de kleine ijsvogelvlinder aan allerhande culturele of andere evenementen

De kleine ijsvogelvlinder heeft een aantal erg leuke kenmerken die connecties oproepen met jaarlijks georganiseerde evenementen of activiteiten. Door de soort hieraan te koppelen, wordt op een leuke manier bekendheid gegeven bij de bevolking van Heusden-Zolder.

Voorbeelden van activiteiten

- ‘ijsvogelvlinderpraalwagen’ in de Carnavalsstoet
- creatieve opdrachten voor groepen die werken rond beeldende kunst (boetseren, beeldhouwen, tekenen, schilderen, ...) of muziekgroepen (componeren van een ‘ijsvogelvlinderprelude’, ...), enz.
- ontwerpen en maken van een kunstwerkje rond de adoptiesoort voor een locatie in de gemeente: bijvoorbeeld een rond punt, een marktpleintje, enz.
- wanneer een nieuwe wijk wordt aangelegd, kan een van de straten tot ‘vlinderstraat’ of ‘ijsvogelvlinderlaan’ gedoopt worden
- buurtopruimdag: lokaal werden problemen met sluikstorten vastgesteld, voornamelijk langsheen natuur- of bosgebieden. Mensen dumpen vooral tuinafval in de bosrand. Buiten het feit dat dit geen proper beeld geeft en onaangenaam is voor wandelaars, is dit ook voor de bosrand zelf niet gunstig. Door het vele tuinafval krijgen brandnetels vaak de overhand. Een opruim- en sensibiliseringsactie in een bepaalde buurt kan gekoppeld worden aan de adoptie van de kleine ijsvogelvlinder. Een leuke buurtactiviteit brengt de mensen ook nog eens dicht bij elkaar. Vanuit de overheid worden dergelijke acties aangemoedigd en ondersteund, vb. via het initiatief ‘Dorp met toekomst’. Meer informatie hierover op www.dorpmettoekomst.be

Natuurpunt organiseert jaarlijks een nationale vlinderteldag waarbij mensen worden aangespoord tijdens het eerste weekend van augustus alle vlinderwaarnemingen uit hun tuin door te geven. Deze actie heeft zowel een sterk indicatieve waarde omdat op deze manier de toestand van heel wat tuinvlinders in Vlaanderen in kaart gebracht kan worden, alsook een sensibiliserende functie. Mensen worden heel nauw betrokken met wat in hun tuin leeft, worden geconfronteerd met het achteruitgaan van heel wat soorten en vragen zich af wat ze zelf kunnen doen om dit te verhelpen. De adoptie van de kleine ijsvogelvlinder in Heusden-Zolder kan aan deze activiteit gekoppeld worden. Zo wordt de soort een mascotte voor een brede waaier van dagvlinders die het moeilijk hebben. De betrokkenheid van de mensen bij deze tuinvlinders is vaak groter in vergelijking met de ijsvogelvlinder net omdat ze in de tuin waargenomen kunnen worden. Meer informatie rond de nationale vlinderteldag: www.vlindermee.be.

6.3.10 Informatiefiche voor maatregelen ten voordele van de kleine ijsvogelvinder

Vaak vragen mensen zich af wat ze zelf kunnen doen om bedreigde soorten te helpen. In een handige infofiche kunnen een aantal tips gebundeld worden rond wat particulieren zelf kunnen doen. Voor de kleine ijsvogelvinder kunnen bijvoorbeeld boseigenaars mogelijk een rol van betekenis spelen. Eigenaars met delen vochtig broekbos in gebieden waar de ijsvogelvinder voorkomt (zie figuur 3.3) kunnen nuttige maatregelen nemen. Via de bosgroep West-Limburg kan deze fiche verspreid worden naar de boseigenaars.

Het opmaken van de fiche gebeurt best in samenspraak met LiLa, Natuurpunt, RLLK en de bosgroep West-Limburg. Als mogelijke maatregelen voor de kleine ijsvogelvinder kunnen de acties uit hoofdstuk 5 opgenomen worden.

- Open plekken in het bos creëren
- Interne en externe mantel-/zoomvegetaties ontwikkelen
- Hydrologie herstellen waar mogelijk
- Exotenbestrijding

6.3.11 Communicatie buiten provincie

[Bezorgen van de fiche voor boseigenaars aan de coördinatoren van andere bosgroepen in Vlaanderen](#)

De bosgroepen ondersteunen boseigenaars bij het beheer van hun boseigendommen. Via de kleine ijsvogelvinder als mascotte kunnen ecologisch waardevolle maatregelen op een leuke manier aan de boseigenaars uitgelegd worden. Deze fiche kan voor hen dan ook een leuke insteek zijn in streken waar de kleine ijsvogelvinder nog voorkomt.

De bosgroepcoördinator van bosgroep West-Limburg bezorgt de fiche aan de andere coördinatoren die hierin geïnteresseerd zijn.

GEMEENTEN ADOPTEREN LIMBURGSE SOORTEN

Actieplan kleine ijsvogelvinder

HEUSDEN-ZOLDER

7 Monitoring en beheersevaluatie

7 Monitoring en beheersevaluatie

Dit hoofdstuk is gebaseerd op Emmet & Heath (1989), Vanreusel et al. (2002).

In 2010 willen we weten welke inspanningen er in de gemeente voor de kleine ijsvogelvinder geleverd werden. We willen ook weten of die inspanningen een invloed hebben gehad. Hoe is het gesteld met het leefgebied van de kleine ijsvogelvinder? Zijn er populaties bijgekomen of gaat de soort er op achteruit? Hoe we die vragen beantwoorden wordt in dit hoofdstuk beschreven.

7.1 Inventariseren van de inspanningen

Het registreren van gemeentelijke acties is een gemeentelijke taak. We vragen de gemeente dan ook een logboek en een persmap bij te houden.

In het logboek wordt een korte beschrijving van de actie, de datum waarop de actie plaatsvond en indien relevant het aantal deelnemers dat aan de actie deelnam genoteerd. Indien mogelijk wordt eveneens genoteerd welke doelgroepen aan de actie deelnamen. In het logboek worden ook een aantal eenvoudig te meten indicatoren genoteerd die informatie geven over de interesse van de inwoners (= sociale draagvlak).

- Tonen de inwoners interesse voor het adoptieproject, wordt er informatie over het adoptieproject bij de gemeente gevraagd of worden er eerder bezwaren t.o.v. over het adoptieproject en bijhorende acties gemeld
- Krijgt de gemeente rechtstreekse positieve commentaar van de burger is dit ook een teken van draagvlak
- Indien een informatiebrochure of folder wordt aangeboden over de adoptiesoort kan ook opgevolgd worden hoeveel brochures er worden aangevraagd door de inwoners
- Kranten artikels, artikels in het gemeentelijke of provinciale tijdschrift, informatie op websites of informatie in folders wordt verzameld in een persmap

De informatie in het logboek en de persmap gecombineerd met informatie over het gemeentelijke budget, het aantal ingediende projecten in het kader van de samenwerkingsovereenkomst, de bestuurlijke aandacht die het project krijgt (vb. agendering, studiedagen/vergaderingen bijgewoond/georganiseerd, etc.) zijn een goede graadmeter voor het draagvlak in de gemeente.

7.2 Monitoring van de soort

7.2.1 Inleiding

In 2010 willen we vast kunnen stellen of het aantal populaties en het beschikbare leefgebied voor de kleine ijsvogelvinder in de gemeente is gestegen.

De kleine ijsvogelvinder heeft als belangrijkste waardplant wilde kamperfoelie. Het al of niet aanwezig zijn van deze plant in de juiste groeivorm is dan ook een goede maat voor de geschiktheid van het biotoop.

Door zijn levenswijze in boomtoppen en zijn voorkomen in lage densiteiten is de kleine ijsvogelvlinder een soort met een beperkte trefkans. Dit maakt het gestandaardiseerd opvolgen van zijn populaties niet eenvoudig. Rekening houdend met het gedrag en de levenswijze van de vlinder kunnen er toch momenten geselecteerd worden met een hogere kans op waarnemen.

Op zonnige dagen tijdens de piek van de vliegperiode (eind juli maar kan in warme jaren ook vroeger zijn) zijn de vlinders het meest actief. Om nectar te drinken komen ze vanuit de boomkruinen omlaag. Vooral langs braamstruwelen en op zonnige plekken langs vochtige bosspaden is de waarnemingskans dan het grootst. De meest betrouwbare manier om de soort verschillende jaren te volgen is een jaarlijkse telling van de vlinders langsheen een traject. Op dit traject worden een reeks punten met hoge trefkans aangeduid, waar gericht naar de vlinders gezocht wordt.

Aangezien de soort eenvoudig te herkennen is kunnen ook vrijwilligers met een beperkte ervaring worden ingezet om de soort te inventariseren. Daarnaast kan beroep gedaan worden op de vrijwilligers van de terreinbeherende organisaties, aangezien de soort vaak in beschermd gebied voorkomt.

Herkenning van de kleine ijsvogelvlinder

De kleine ijsvogelvlinder is een gemakkelijk te herkennen soort. Het is een vrij grote vlinder (mannetjes 56-64 mm, vrouwtjes 58-66 mm). De beide geslachten verschillen nauwelijks van vorm en kleur. De bovenzijde van de vleugels is donkerbruin met een opvallende witte band. De onderzijde heeft een oranje grondkleur, een breder wit vlekkenpatroon dan op de bovenzijde, verspreide kleinere zwarte en witte vlekjes en een blauwgrijze zone aan de basis van de achtervleugel.

De volwassen rupsen zijn 25-29 mm lang en geelgroen met twee rijen bruine stekels en een witte zijlijn. De pop is zo'n 22 mm lang. De ogen en het borststuk hebben zilveren reflecterende vlekken waardoor de pop op een waterdruppel lijkt.

7.2.2 Opvolgen van het leefgebied: voorkomen en groeivorm van wilde kamperfoelie

In de gebieden met geschikt of mogelijk geschikt leefgebied voor de kleine ijsvogelvlinder wordt de toestand van zijn waardplant – de wilde kamperfoelie – driejaarlijks gecontroleerd. In 2008 wordt de nultoestand in kaart gebracht. De gekende gebieden werden op een stafkaart (schaal 1:10 000; A0 formaat) ingetekend die je op de bijgevoegde cd-rom vindt (zie ook figuur 7.1).

Per locatie wordt genoteerd of wilde kamperfoelie aan- of afwezig is. Dit gebeurt best in maart aangezien de struiken dan het best herkend kunnen worden. Wilde kamperfoelie is namelijk één van de eerste bosplanten die in blad komt en de frisgroene blaadjes zijn dan duidelijk zichtbaar.

Indien kamperfoelie aanwezig is, wordt een inschatting gemaakt van de abundantie en de groeivorm a.d.h.v. tabel 7.1 en 7.2. Abundantie betekent het aantal planten dat op een bepaalde plaats aangetroffen wordt. Die aantallen worden over klassen verdeeld (van a t.e.m. g), waarbij elke klasse met een minimum en maximum aantal planten overeenkomt (vb. klasse "d" betekent dat er tussen de zesentwintig en vijftig planten op die plaatsen groeien). Deze observaties worden ingevuld op het invulformulier opgenomen in bijlage op cd-rom.

De locatie van nieuwe populaties wordt zorgvuldig aangegeven op de stafkaart. Deze populaties krijgen ook een uniek nummer. Als je over een GPS toestel beschikt kan je de locatie ook op deze manier doorgeven (XY-coördinaten, projectie= Lambert 1972 of WGS84).

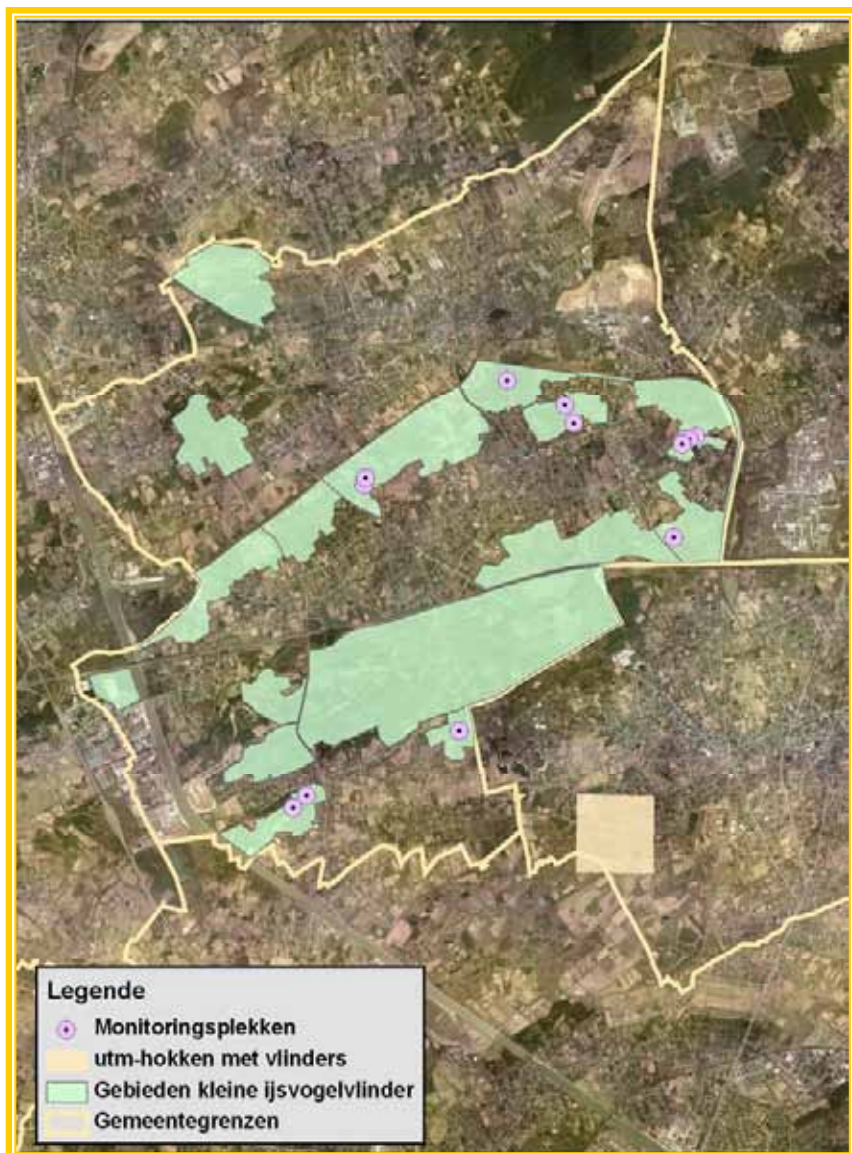
Abundantiecode	Aantal exemplaren
0	0
a	1
b	2-5
c	6-25
d	26-50
e	51-500
f	501-5000
g	>5000

Tabel 7.1 Abundantiecodes. De letters in deze tabel geven een aanduiding van de abundantie van kleine ijsvogelvinder.

Groevormcode	Groevorm
1	Veelal kleine planten
2	Zowel kleine planten als verspreide grote bossen
3	Voornamelijk opvallend grote bossen

Tabel 7.2 Groevormcodes. De letters in deze tabel geven aan om welke groevorm van wilde kamperfoelie het gaat.

Deze inventarisatie wordt elke drie jaar minstens herhaald op plaatsen waar de kleine ijsvogelvinder voorkomt en op plaatsen waar beheersmaatregelen ten voordele van de kleine ijsvogelvinder gepland worden.



Figuur 7.1 Locaties in Heusden-Zolder waar de geschiktheid van het leefgebied voor de kleine ijsvogelvlinder opgevolgd wordt.

7.2.3 Opvolgen van de vlinder

Omdat de kleine ijsvogelvlinder ook ver buiten zijn leefgebied kan vliegen en daarbij kan voorkomen in tuinen of op bospaden in de buurt, is het nuttig een centraal meldpunt in de gemeente op te richten waar de waarnemingen van deze soort verzameld kunnen worden. Dit is tevens een nuttige manier om de inwoners van de gemeente bij de bescherming van deze soort te betrekken.

In de gebieden waar het beheer in functie van de kleine ijsvogelvlinder wordt bijgestuurd of in gebieden waar de soort voorkomt worden trajecten uitgelegd waarlangs het aantal vlinders jaarlijks geteld wordt.

Methode 1: Opzetten van een centraal meldpunt voor waarnemingen van de kleine ijsvogelvlinder

Om de gegevensverzameling te ondersteunen is het zinvol om een “kleine ijsvogelvlinder-werkgroep” op te richten, een groep van gemotiveerde vrijwilligers, ondersteund door een gemeentelijke coördinator, die waarnemingen van de vlinder in de gemeente bundelen.

Een eerste taak is het opmaken van een informatiefiche waarin beschreven wordt hoe je de vlinder en zijn leefgebied kan herkennen. Bij de folder wordt een invulformulier gevoegd.

Concreet

Er wordt een kleine ijsvogelvlinder-werkgroep opgericht die

- een informatiefiche aanmaakt waarin beschreven wordt hoe je de vlinder kan herkennen en waar je best naar de vlinders zoekt. De omschrijving van het optimaal leefgebied wordt samengevat in een fiche
 - In of aan de rand van grote en liefst vochtige loofbossen
 - Op bospaden, open plekken in bossen of langs bosranden met zuidelijke oriëntatie
 - Bossen wilde kamperfoelie in de nabijheid
 - Daar waar er zich een goede mantel-/zoomvegetatie bevindt
 - In de buurt van nectarplanten (vnl. braamstruwelen zijn geschikt)
 - Kijk ook goed op houtkanten waar beschutting is tegen de wind
- een invulformulier maakt waarop duidelijk aangegeven staat waar de gegevens verzameld worden
 - datum en uur waarop de soort gezien werd
 - plaats. Deze wordt best op een orthofoto of stafkaart ingetekend. De locatie mag eveneens met een GPS toestel ingelezen worden.
 - aantal waargenomen exemplaren
 - gedrag van de dieren (eventueel kan een foto van de waarneming aan het formulier toegevoegd worden)
- zowel de informatiefiche als het invulformulier verspreidt
 - bij huizen die in leefgebied liggen.
 - indien mogelijk gemeentelijke, eventueel via gemeenteblad.

Methode 2: Punttellingen op kansrijke locaties

Op de bijgeleverde kaart (cd-rom) worden een aantal plaatsen gegeven waar geschikte nectarbronnen liggen. In 2008 moeten zoveel mogelijk geschikte gebieden tijdens een grootscheeps inventarisatie ingetekend worden. Vooral braamstruweel, warme beschutte hoekjes en vochtige plaatsen, steeds op zonbeschenen plekken komen in aanmerking. Een goed vertrekpunt is de huidige verspreiding van de soort.

Wanneer er maatregelen genomen worden met het oog op het geschikt maken van het leefgebied voor de kleine ijsvogelvlinder, worden deze zones en het aangrenzende gebied vanaf dan ook jaarlijks bezocht. Ook hier worden de geschikte nectarbronnen genoteerd.

Al deze plekken worden zorgvuldig op de bijgeleverde stafkaart genoteerd. Als je over een GPS toestel kan beschikken kan je de locatie ook op deze manier doorgeven (X, Y-coördinaten, projectie = Lambert 1972 of WGS84).

Deze plaatsen worden via een vaste route (vaste routes) met elkaar verbonden. Deze route (of routes) worden jaarlijks tijdens de piek van de vliegperiode (meestal eind juli maar kan in warme jaren ook vroeger zijn) afgelopen, waarbij op elke plek tien minuten naar de vlinders gespeurd wordt. Per locatie wordt in een straal van tien meter actief rondgekeken naar de vlinder en genoteerd hoeveel *verschillende* vlinders waargenomen worden. De gegevens worden per locatie genoteerd op het invulformulier dat terug te vinden is als bijlage op cd-rom. Per bezoek wordt één formulier ingevuld.

Waarnemingen die tijdens het bewandelen van het traject tussen de plekken in worden gemaakt, worden eveneens genoteerd en op kaart aangeduid.

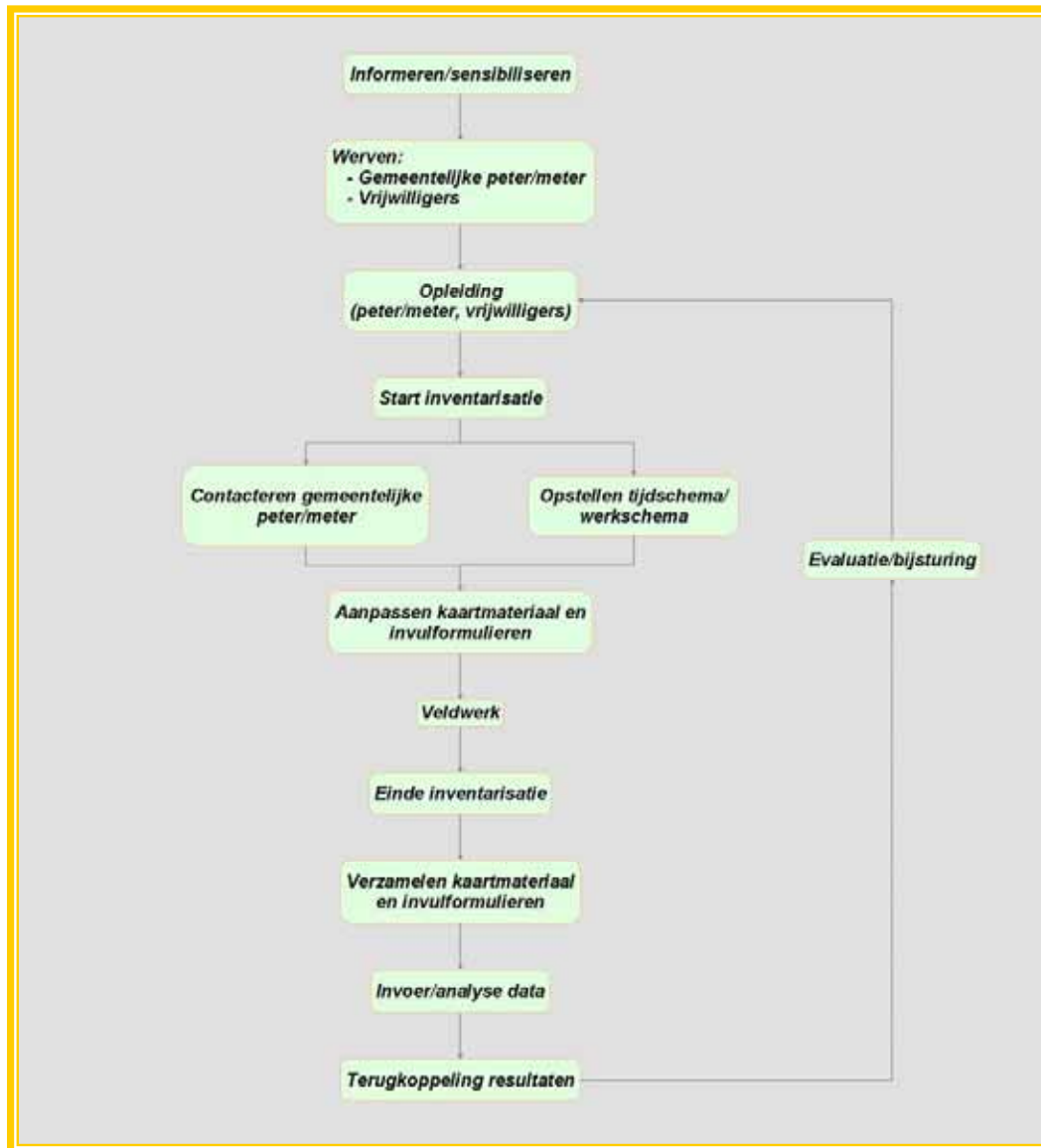
Elke traject wordt minstens driemaal (maar liefst vijfmaal) per jaar bezocht tussen 10h00 en 17h00 bij standaard weercondities. Deze zijn

- geen regen
- temperatuur > 13°C en bewolking < 50% of temperatuur > 17°C
- wind < 4-5 beaufort

7.3 Taakverdeling

Bij de inventarisatie van deze soort worden verschillende organisaties en groepen betrokken. Het is dan ook bijzonder belangrijk goede afspraken te maken. In figuur 7.2 geven we een schematisch overzicht van de verschillende stappen.

We onderscheiden drie fasen. De voorbereiding, de eigenlijke inventarisatie en de verwerking nadien.



Figuur 7.2 Overzicht van de verschillende stappen die bij de organisatie van een inventarisatie moeten doorlopen worden.

7.3.1 Voorbereiding

Informereren/sensibiliseren

Een eerste stap is alle betrokkenen in de gemeente informeren. Welke soort werd er geadopteerd? Welke initiatieven zijn er gepland (opleidingen, uitstappen, inventarisaties)? Waar en wanneer vinden die activiteiten plaats? Hoe kunnen geïnteresseerden zelf hun steentje bijdragen? Al deze informatie moet op de een of andere manier aan mogelijke vrijwilligers doorgegeven worden.

Zowel de gemeente, het regionale landschap als de provincie gebruiken hiervoor hun informatiekanaal. Meer details zijn te vinden in hoofdstuk 6. Vooral de gemeente heeft hier een belangrijke taak naar haar inwoners toe. Om de monitoring efficiënt te laten verlopen is het immers belangrijk in elke gemeente een trekker aan te duiden, de adoptie peter/meter. De gemeente, eventueel geholpen door het regionaal landschap en LIKONA, duidt deze persoon aan en geeft zijn/haar coördinaten door aan de LIKONA coördinator (zie adresgegevens in bijlage 3).

Opleiden

Soorten en leefgebieden inventariseren is niet altijd even eenvoudig. Daarom wordt er opleiding voorzien voor de gemeentelijke peter/meter en de vrijwilligers.

Heel wat organisaties bieden dergelijke cursussen aan (zie hoofdstuk 6). Specifiek voor de kleine ijsvogelvinder vermelden we de cursussen en uitstappen die door het regionaal landschap rond de geadopteerde soorten georganiseerd worden (zie hoofdstuk 6) en de uitstappen van de werkgroep ongewervelden van LIKONA.

De gemeente ondersteunt deze opleiding. Zij voorziet bijvoorbeeld vergaderruimte, organiseert de nodige postverzendingen, plaatst de aankondiging op de website en in het gemeentelijk infoblad of stelt haar kopieermachine en/of printers ter beschikking.

7.3.2 De eigenlijke inventarisatie

Opstart inventarisatie

Bij de start van elk nieuw seizoen neemt de LIKONA verantwoordelijke contact op (eventueel via het regionaal landschap) met de gemeentelijke peter/meter en bezorgt hem/haar het nodige materiaal (zie 7.2). Kaarten en invulformulieren vind je op de bijgeleverde cd-rom. De gemeente kan haar infrastructuur ter beschikking stellen om deze af te printen. Indien kaarten aangepast moeten worden via een GIS-systeem (vb. inkleuren nieuwe telgebieden, leggen trajecten, etc.) dan kan hiervoor een beroep gedaan worden op de LIKONA coördinator.

De gemeentelijke peter/meter wordt eveneens geïnformeerd waar en wanneer er geteld moet worden.

De peter/meter neemt vervolgens contact op met de vrijwilligers en verdeelt het werk.

Inventarisatie

De peter/meter houdt contact met de vrijwilligers en controleert of de vooropgestelde doelstellingen gehaald worden. Hij/zij speelt eventuele vragen door aan deskundigen zoals de specialisten van de werkgroep ongewervelden van LIKONA (contactgegevens in bijlage 3). Met vragen over stafkaarten en/of invulformulieren of het uitlenen van materiaal kan je bij het PNC terecht (contactgegevens in bijlage 3).

Iedere teller zorgt dat de volledig ingevulde formulieren en de stafkaarten bij de gemeentelijke peter/meter belanden. Als er een jaarlijkse terugkomdag georganiseerd wordt is dit het uitgelezen moment om al deze gegevens te verzamelen. De gemeentelijke peter/meter stuurt alle verwerkte gegevens door aan de LIKONA verantwoordelijke (contactgegevens in bijlage 3).

Het is eveneens belangrijk de vrijwilligers regelmatig te informeren over de voortgang van het project. Dit kan o.a. op de gemeentelijke website, op de website van het regionaal landschap of op infoavonden georganiseerd door de gemeente of het regionaal landschap. Dit kan een jaarlijkse 'terugkomdag' voor de vrijwilligers worden waar de gemeente logistiek ondersteunt (zie ook hoofdstuk 6).

Verzamelen data

De gegevens worden door de vrijwilligers verzameld. Elke vrijwilliger zorgt er voor dat de bijgeleverde kaarten en invulformulieren volledig ingevuld worden.

Op het einde van het seizoen zorgt de gemeentelijke peter/meter ervoor dat alle formulieren aan de gemeente en aan de LIKONA coördinator bezorgd worden. De LIKONA coördinator neemt tijdig contact op met de peter/meter en/of de gemeente. Heel wat data gaan immers verloren omdat de gegevens niet tijdig of niet in de correcte vorm worden doorgegeven.

7.3.3 Naverwerking

Dataopslag en dataverwerking

Dit is specialistenwerk. Op het PNC worden de nodige databanken ontwikkeld waarin de gegevens opgeslagen kunnen worden. De data worden in deze databanken ingevoerd. Na een aantal jaren kan op basis van deze gegevens de trend van de geadopteerde soort worden bepaald. Deze trends geven dan aan in hoeverre de gestelde doelen bereikt werden en hoe effectief het gevoerde beheer was.

Terugkoppeling resultaten

Eens verwerkt moeten de resultaten teruggekoppeld worden naar de gemeenten en vrijwilligers. De LIKONA coördinator kijkt samen met het regionaal landschap hoe dit best georganiseerd kan worden (vb. lokale presentaties, presentaties op de LIKONA - studiedag, presentaties op Vlaamse studiedagen, presentatie op jaarlijkse terugkomdag). De gemeente kan hier logistieke steun geven en meehelpen bij het uitwerken van deze presentaties.

GEMEENTEN ADOPTEREN LIMBURGSE SOORTEN

Actieplan kleine ijsvogelvinder

HEUSDEN-ZOLDER

8 Verdere acties

8 Verdere acties

8.1 Stimuleren van gemeente-, provincie- of landsgrensoverschrijdende projecten rond de kleine ijsvogelvlinder

Naast Heusden-Zolder zijn er nog een aantal andere plaatsen in Vlaanderen en Nederland waar de kleine ijsvogelvlinder voorkomt. Via een samenwerking kan nuttige informatie rond de bescherming van deze zeldzame soort uitgewisseld worden en kan getracht worden verbindingen te creëren tussen bestaande populaties. In Limburg komt de soort bijvoorbeeld nog voor langsheen de Bollissenbeek in Hechtel-Eksel en Peer. Ook in de provincies Vlaams-Brabant (o.a. Walenbos) en Antwerpen (o.a. Oud-Turnhout) zijn nog enkele locaties met kleine ijsvogelvlinders. Het gaat hierbij meestal om sterk geïsoleerde plekken met erg lage aantallen vlinders, dus bescherming en uitbreiding van de populatie is onontbeerlijk voor het behoud op lange termijn.

Ook in Nederland werd reeds rond de kleine ijsvogelvlinder gewerkt. De Vlinderstichting bijvoorbeeld heeft ervaring met beschermingsmaatregelen voor deze soort. Uitwisseling van ervaring, wederzijdse terreinbezoeken enz. kunnen erg waardevolle informatie opleveren voor beide partners.

Meer informatie: www.vlinderstichting.nl.

8.2 Stimuleren van afbakening van bosreservaten

Om het behoud van oude (vochtige) bossen te verzekeren op lange termijn kan overwogen worden om bepaalde delen te laten erkennen als bosreservaat. Zeker voor soorten die expliciet gebonden zijn aan relatief grote aaneengesloten vochtige bossen zoals de kleine ijsvogelvlinder kunnen dergelijke bosreservaten op lange termijn van groot belang zijn. Bosreservaten zijn bossen met een hoge ecologische waarde of waar nog voldoende kansen zijn om deze situatie terug te herstellen. Aan de erkenning van bossen als bosreservaat zijn bepaalde voorwaarden en eveneens een aantal consequenties verbonden. Dit dient grondig overlegd te worden met het ANB, LiLa en Natuurpunt. Meer informatie rond bosreservaten kan nagevraagd worden bij het INBO en ANB.

Belangrijke opmerking

Bosbeheer is voor soorten als kleine ijsvogelvlinder uitermate belangrijk. De soort is afhankelijk van open, lichtrijke plekken in het bos, vooral voor het zoeken van voedsel. Wanneer als voorwaarde voor de erkenning als bosreservaat gesteld wordt dat er geen beheer in de bossen mag gebeuren, dient nagegaan te worden of dit niet nadelig kan zijn voor soorten als de kleine ijsvogelvlinder. Het creëren van open plekken wordt dan immers onmogelijk. Een goede afweging van de voor- en nadelen is dan ook essentieel.

GEMEENTEN ADOPTEREN LIMBURGSE SOORTEN

Actieplan kleine ijsvogelvinder

HEUSDEN-ZOLDER

LITERATUURLIJST

Literatuurlijst

Berten, R., 1990. Natuur & Flora in Limburg. Lisec. Bokrijk-Genk. 235 pp.

Bink, F., 1992. Ecologische atlas van de dagvlinders van Noordwest-Europa. Schuyt en Co Uitgevers, Haarlem.

Colazzo, S. & D. Bauwens, 2003. Aanwijzen van prioritaire soorten voor het natuurbeleid in de provincie Limburg. Verslag van het Instituut voor Natuurbehoud 2003.5, Brussel, 195 pp.

De Bruyn, L., A. Anselin, D. Bauwens, S. Colazzo, D. Maes, G. Vermeersch & E. Kuijken, 2003. The Status of Biodiversity in Flanders, 10 years after Rio. Bulletin of the Royal Belgian Institute of Natural Sciences, Biology 73: 37-47.

Joy, J., R. Dennis, A. Miles & J. Hinde, 1999. Atypical habitat choice by White Admiral butterflies, *Lagoda camilla* (L.) (Lepidoptera: Nymphalidae) at the edge of their range. Entomologist's Gazette 50: 169-179.

Lederer, G., 1960. Verhaltensweisen der Imagines und der entwicklungsstadien von *Limenitis camilla camilla*. Zeitschrift für Tierpsychologie 17: 521-546.

Lemmens, T., 2007. Draagvlak voor soortbescherming bij de Limburgse gemeenten. Invloed van het project "Gemeenten adopteren Limburgse soorten". Thesis van de Wageningen Universiteit, Forest and Nature Conservation Policy Group, Wageningen, 104 pp.

Maes D. & H. Van Dyck, 1999. Dagvlinders in Vlaanderen - Ecologie, verspreiding en behoud. Stichting Leefmilieu i.s.m. het Instituut voor Natuurbehoud, Brussel.

Parmesan, C., N. Ryrholm, C. Stefanescu, J. Hill, C. Thomas, H. Descimon, B. Huntley, L. Kaila, J. Kullberg, T. Tammaru, W. Tennent, J. Thomas & M. Warren, 1999. Poleward shifts in geographical ranges of butterfly species associated with regional warming. Nature 399: 579-583.

Peeters, M., A. Franklin, & J.L. Van Goethem, 2003. Biodiversity in Belgium. Koninklijk Belgisch Instituut voor Natuurwetenschappen, Brussels, 416 pp.

Peeters, M., J.L. Van Goethem, A. Franklin, M. Schlessen & H. De Koeijer, 2004. Biodiversiteit in België. Een overzicht. Koninklijk Belgisch Instituut voor Natuurwetenschappen, Brussels, 20 pp.

Stevens, J., 1990. Kleine landschapselementen in Limburg. Provinciaal Natuurcentrum. Rekem.

Tax, M., 1989. Atlas van de Nederlandse dagvlinders. Vereniging tot behoud van Natuurmonumenten in Nederland & Vlinderstichting, 's-Graveland/Wageningen.

Van Swaay, C. & M. Warren, 1999. Red data book of European butterflies (Rhopalocera). Nature and environment n° 99. Council of Europe Publishing, Strasbourg.

Vanreusel, W., J. Cortens & H. Van Dyck, 2002. Herstel van bedreigde dagvlinderpopulaties in en om het Nationaal Park Hoge Kempen. Rapport van de Universiteit Antwerpen, Wilrijk, i.o.v. Ministerie van de Vlaamse Gemeenschap, Afdeling Natuur.

Internetreferenties

Europese verdragen: overzicht: <http://europa.eu/scadplus/leg/en/s15006.htm>

Verdrag van Bonn: <http://europa.eu/scadplus/leg/en/lvb/l28051.htm>

Verdrag van Bern: <http://europa.eu/scadplus/leg/en/lvb/l28050.htm>

Vogelrichtlijn: <http://eur-lex.europa.eu/LexUriServ/LexUriServ.do?uri=CELEX:31979L0409:NL:HTML>

Habitatrichtlijn: <http://eur-lex.europa.eu/LexUriServ/LexUriServ.do?uri=CELEX:31992L0043:NL:HTML>

Natura2000: <http://europa.eu/scadplus/leg/en/lvb/l28076.htm>

6^{de} milieu actieprogramma van de Europese Gemeenschap:

<http://europa.eu/scadplus/leg/nl/lvb/l28176.htm>

GEMEENTEN ADOPTEREN LIMBURGSE SOORTEN

Actieplan kleine ijsvogelvinder

HEUSDEN-ZOLDER

BIJLAGEN

Bijlagen

Bijlage 1: gemeentelijke soortentabel van de gemeente Heusden-Zolder.

In de eerste rij worden de Limburgse soorten die in de gemeente voorkomen vermeld. In de linker kolom worden de criteria opgesomd en in de kolom daarnaast de maximum score die de soort voor dat criterium kan behalen. Onderaan staat de totale scores per soort. Kleine ijsvogelvlinder haalde de op twee na hoogste score (30), na boomkikker en ongelijkbladig fonteinkruid.

Heusden-Zolder Aantal Limburgse soorten: 41			boomleeuwerik	geelgors	nachtzwaluw	heikikker	boomkikker	kleine ijsvogelvlinder	ongelijkbladig fonteinkruid	ronde zonnedaauw
	Klasse	Score								
Rol van de gemeente										
Beschermingsmaatregelen voor de soort kunnen in het gemeentelijk beleid gekaderd worden.	Er werden al initiatieven genomen	10	0	0	0	0	0	0	0	0
	Er zijn initiatieven gepland	5	0	0	0	0	0	0	0	0
							5			
Risicofactoren										
De soort is erg gevoelig voor menselijke verstoring.		-5	0	0	0	0	0	0	0	0
De kans dat de soort op korte termijn verdwijnt is groot (kleine populatie, geïsoleerde populatie, lage dispersie-capaciteit soort, oncontroleerbare externe factoren..).		-5	0	0	0	0	0	0	0	0
Voordelen van de soort										
# gemeenten waarin de soort voorkomt.	1	20	0	0	0	0	0	0	20	0
	2 - 5	10	0	0	0	0	10	0	0	0
	6-10	5	5	0	0	5	0	0	0	0
# prioritaire soorten in de gemeente (score > 0).	1 - 10	5	5	5	5	5	5	5	5	5
Indicator soort, tzt. maatregelen getroffen voor deze soort komen ook andere (prioritaire Limburgse) soorten ten goede.		5	5	5	5	5		5	5	5
Aaibare soort waarmee de gemeente zich kan identificeren (vermarktbaar).	Door de gemeente geprefereerde soort	10	0	0	0	0	10	10	0	0
	Voor de gemeente aanvaardbare soort	5	0	0	0	0	0	0	0	5
	Weinig interesse	0	0	0	0	0	0	0	0	0
Draagvlak										
Bij het beheer van de soort kunnen meerdere doelgroepen betrokken worden.	>2 doelgroepen	10	10	10	10	10	10	10	0	0
	2 doelgroepen	5	0	0	0	0	0	0	5	5
SCORE			25	20	20	25	40	30	35	20

Volgende Limburgse soorten worden eveneens in Heusden-Zolder gevonden: gekraagde roodstaart, roerdomp, roodborsttapuit, sprinkhaanzanger, veldleeuwerik, beekoeverlibel, gevlekte glanslibel, kempense heidelibel, koraaljuffer, metaalglanslibel, smaragdlibel, tangpantserjuffer, blauwvleugelsprinkhaan, boskrekel, negertje, snortikker, wekkertje, zadelsprinkhaan, bosdroogbloem, dicht havikskruid, drijvende waterweegbree, gaspeldoorn, gevlekte orchis, grote ratelaar, hondsvioletje, jeneverbes, klein blaasjeskruid, klein warkruid, klokjesgentiaan, kruipbrem, liggende vleugeltjesbloem, ruige anjer, waterscheerling.

Bijlage 2: overzicht van de soorten die in de verschillende Limburgse gemeenten geadopteerd werden.

Gemeente	Soort	Engelse naam	Wetenschappelijke naam
Alken	ijsvogel	common kingfisher	<i>Alcedo atthis</i>
As	jeneverbes	common juniper	<i>Juniperus communis</i>
Beringen	watersnip	common snipe	<i>Gallinago gallinago</i>
Bilzen	dwergblauwtje	small blue	<i>Cupido minimus</i>
Bocholt	geelgors	yellowhammer	<i>Emberiza citrinella</i>
Borgloon	gulden sleutelbloem	cowslip	<i>Primula veris</i>
Bree	grauwe klauwier	red-backed shrike	<i>Lanius collurio</i>
Diepenbeek	boomkikker	common tree frog	<i>Hyla arborea</i>
Dilsen-Stokkem	zadelsprinkhaan	bushcricket	<i>Ephippiger ephippiger</i>
Genk	rugstreepad	natterjack toad	<i>Bufo calamita</i> <i>Epidalea calamita</i>
Gingelom	knautiabij	solitary mining bee	<i>Andrena hattorfiana</i>
Halen	gewone eikvaren	common polypody	<i>Polypodium vulgare</i>
Ham	variabele waterjuffer	variable damselfly	<i>Coenagrion pulchellum</i>
Hamont-Achel	heivlinder	grayling	<i>Hipparchia semele</i>
Hasselt	gierzwaluw	common swift	<i>Apus apus</i>
Hechtel-Eksel	nachtzwaluw	nightjar	<i>Caprimulgus europaeus</i>
Heers	ingekorven vleermuis	geoffroy's bat	<i>Myotis emarginatus</i>
Herk-de-Stad	grote modderkruiper	weatherfish	<i>Misgurnus fossilis</i>
Herstappe	kattendoorn	spiny restharrow	<i>Ononis spinosa</i>
Heusden-Zolder	kleine ijsvogelvlinder	white admiral	<i>Limenitis camilla</i>
Hoeselt	das	badger	<i>Meles meles</i>
Houthalen-Helchteren	wekkertje	common green grasshopper	<i>Omocestus viridulus</i>
Kinrooi	grote weerschijnvlinder	purple emperor	<i>Apatura iris</i>
Kortesseem	eikelmuis	garden dormouse	<i>Eliomys quercinus</i>
Lanaken	klaverblauwtje	mazarine blue	<i>Polyommatus semiargus</i>
Leopoldsburg	zwarte specht	black woodpecker	<i>Dryocopus martius</i>
Lommel	boomleeuwerik	woodlark	<i>Lulula arborea</i>
Lummen	huiszwaluw	house martin	<i>Delichon urbica</i>
Maaseik	bosbeekjuffer	beautiful demoiselle	<i>Calopteryx virgo</i>
Maasmechelen	roodborsttapuit	stonechat	<i>Saxicola torquata</i>
Meeuwen-Gruitrode	boskrekkel	wood cricket	<i>Nemobius sylvestris</i>
Neerpelt	wulp	curlew	<i>Numenius arquata</i>
Nieuwerkerken	kerkuil	barn owl	<i>Tyto alba</i>
Opglabbeek	vinpootsalamander	palmate newt	<i>Lissotriton helveticus</i>
Overpelt	groentje	green hairstreak	<i>Callophrys rubi</i>
Peer	knoflookpad	common spadefoot toad	<i>Pelobates fuscus</i>
Riemst	grauwe gors	corn bunting	<i>Emberiza calandra</i>
Sint-Truiden	veldleeuwerik	eurasian skylark	<i>Alauda arvensis</i>
Tessenderlo	gekraagde roodstaart	common redstart	<i>Phoenicurus phoenicurus</i>
Tongeren	steenuil	little owl	<i>Athene noctua</i>
Voeren	hazelmuis	common dormouse	<i>Muscardinus avellanarius</i>
Wellen	kamsalamander	warty newt, crested newt	<i>Triturus cristatus</i>
Zonhoven	roerdomp	great bittern	<i>Botaurus stellaris</i>
Zutendaal	veldparelmoervlinder	glanville fritillary	<i>Melitaea cinxia</i>

Bijlage 3: Lijst met contactpersonen

Regionaal Landschap Lage Kempen

Grote Baan 176, 3530 Houthalen-Helchteren
tel.: 011 78 52 59
e-mail: info@rllk.be
website: www.rllk.be

Joep Fourneau
Promotor GALS-project
e-mail: joep.fourneau@rllk.be

Peter Roosen
Landschapsanimator
e-mail: peter.roosen@rllk.be

Regionaal Landschap Haspengouw en Voeren

Vorststraat 2, 3500 Hasselt
tel.: 011 31 38 98
e-mail: info@rlh.be
website: www.rlh.be

Regionaal Landschap Kempen en Maasland

Winterslagstraat 87, 3600 Genk
tel.: 089 32 28 10
e-mail: info@rlkm.be
website: www.rlkm.be

Vlaamse Landmaatschappij Limburg

Koningin Astridlaan 10, 3500 Hasselt
tel.: 011 29 87 00
Davy Noelmans
Bedrijfsplanner VLM voor RLLK
e-mail: davy.noelmans@vlm.be

Instituut voor Natuur- en Bosonderzoek INBO

Kris Vandekerkhove
Contactpersoon bosreservaten
Gaverstraat 4, 9500 Geraardsbergen
tel.: 054 43 71 28
e-mail: kris.vandekerkhove@inbo.be

Limburgs Landschap vzw - Domherenhuis

Dekenstraat 39, 3550 Heusden-Zolder
tel.: 011 53 02 50

Provinciaal Natuurcentrum

Het Groene Huis
Domein Bokrijk, 3600 Genk
tel.: 011 26 54 50
e-mail: pnc@limburg.be

Peter Baert
Projectcoördinator GALS-project
tel.: 011 26 54 88
e-mail: pbaert@limburg.be

Luc Crevecoeur
LIKONA-coördinator
tel.: 011 26 54 62
e-mail: lcrevecoeur@limburg.be

Johan Lambrix
MOS-coördinator
tel.: 011 26 54 59
e-mail: jlambrix@limburg.be

Provincie Limburg

Larissa Luyten
Advies samenwerkingsovereenkomst
Universiteitslaan 1, 3500 Hasselt
tel.: 011 23 83 18
e-mail: lluyten@limburg.be

Limburgs Steunpunt voor Rurale Ontwikkeling

Benny Vanganswinkel
Coördinator
Weyerstraat 1, 3990 Peer
tel.: 011 60.50.75
e-mail: info@ruraalsteunpunt.be

Bekkensecretariaat Demerbekken

Jan Van Velk
Bekkencoördinator Demer
Waaistraat 1, 3000 Leuven
tel.: 016 21 12 46
e-mail: jan.vanvelk@lin.vlaanderen.be

Natuurpunt vzw

Wouter Vanreusel
Vlinderspecialist Natuurpunt
Coxiestraat 11, 2800 Mechelen
tel.: 015 29 72 13
e-mail: wouter.vanreusel@natuurpunt.be
website: www.natuurpunt.be

Agentschap voor Natuur en Bos

Maria Bosmans
Boswachter
tel.: 0473 96 62 20
e-mail: maria.bosmans@lne.vlaanderen.be

Bosgroep West-Limburg

Benjamine Bufkens
Coördinator
Universiteitslaan 1, 3500 Hasselt
tel.: 011 23 83 29
e-mail: bbufkens@limburg.be
website: www.bosgroepen.be

AMBER-project Natuurpunt Limburg

Linda Vanderheyden
Domein Kiewit, Kiewitdreef 5, 3500 Hasselt
tel.: 011 24 60 20
e-mail: linda@natuurpuntlimburg.be
website: www.natuurpuntlimburg.be

Bijlage 4: basistekst communicatie

Limburgse soorten ... een voorbeeldproject voor natuur in Europa!

Limburg is het meest bekend om haar “groene” imago. Niet onterecht. Meer dan veertig procent van de Vlaamse natuur komt immers nog in Limburg voor. Wat velen niet wisten is dat heel wat zeldzame en bedreigde plant- en diersoorten dit groene Limburg als hun thuishaven kozen ... hopen om van hieruit te kunnen groeien.

De Limburgse situatie is heel erg vergelijkbaar met wat er op wereldvlak gebeurt: steeds meer plant- en diersoorten hebben een steeds kleinere oppervlakte om te leven. Nochtans levert deze biodiversiteit (geheel van planten, dieren en hun leefgebieden) al miljoenen jaren de mensen heel wat op: gezond voedsel, drinkbaar water, veilige thuishaven, bestrijding van ziektes, enz. Vandaar dat de Europese regeringsleiders het initiatief namen om de achteruitgang van de biodiversiteit te stoppen: het project kreeg de naam “Countdown 2010” en beoogt de achteruitgang van de biodiversiteit tegen te gaan tegen 2010. Iedereen wordt gevraagd om hieraan mee te werken. Hiervoor moet je in Limburg zijn natuurlijk! Al heel wat jaren wordt er pionierswerk geleverd door mensen met een hart voor natuur en nu is dat niet anders!

Om deze zeldzame en bedreigde soorten nieuwe kansen te geven nam het provinciebestuur van Limburg in samenwerking met de Limburgse regionale landschappen het initiatief om te starten met een uniek voorbeeldproject voor Europa: het project “Limburgse soorten”.

Eén van de doelstellingen van het GALS-project is dat gemeentebesturen een zeldzame of bedreigde Limburgse soort “adopter” om er zorg voor te dragen, ... een soort van foster-parents-plan voor onze planten en dieren, zeg maar.

Het GALS-project wordt gefinancierd door de provincie Limburg met steun van Europa (Europees Fonds voor Regionale Ontwikkeling, EFRO). Vijf mensen zetten de komende jaren hun beste beentje voor om dit project samen met alle partners tot een succes te brengen.

En de resultaten blijven niet uit: “alle 44 Limburgse gemeenten” adopteerden reeds een Limburgse soort! Soorten zoals bv. de boomkikker, de modderkruiper, de nachtzwaluw, de das, enz. mogen allen stilletjes hopen op een betere toekomst. Dit is echt een opsteker!

Volgende stap is samen met de gemeentebesturen voor al deze soorten een actieplan op te stellen en samen met alle organisaties en mensen met een hart voor natuur stappen te zetten voor een aangename leefomgeving en een duurzame toekomst voor ons en de komende generaties!

Limburgse soorten, een voorbeeld voor Europa!

GEMEENTEN ADOPTEREN LIMBURGSE SOORTEN

Een initiatief van de provincie Limburg en de Limburgse regionale landschappen.
Project met de financiële steun van het Europese Fonds voor Regionale Ontwikkeling. Doelstelling-2-programma Limburg 2000-2006
(projectnummer 2.2.11/02/1056)

PROJECTBUREAU

Joep Fourneau (promotor), Els Peusens (promotor), Esengul Gólpek (administratieve medewerkster), Peter Baert (coördinator)

DAGELIJKS BESTUUR

Frank Smeets (gedeputeerde), Frank Vranken (kabinetsmedewerker), Johan Van den Broek (directeur MINA), Jan Stevens (diensthoofd PNC), Marcel Keff (directeur Regionaal Landschap Haspengouw & Voeren), Ilse Ideler (directeur Regionaal Landschap Lage Kempen), Ignace Schops (directeur Regionaal Landschap Kempen & Maasland), Luc Crèvecoeur (coördinator LIKONA), Niki Saenen (deskundige MINA), Peter Baert (coördinator GALS-project).

STUURGROEP

Raad van bestuur Regionaal Landschap Haspengouw & Voeren, Raad van bestuur Regionaal Landschap Lage Kempen, Raad van bestuur Regionaal Landschap Kempen & Maasland. Dagelijks bestuur GALS-project.

BEGELEIDINGSCOMITÉ

Het dagelijks bestuur GALS-project, Tom Artois (Universiteit Hasselt), Dirk Bauwens (INBO), Geert Beckers (Agentschap voor Natuur en Bos), Bert Berten (INBO + plantenwerkgroep, LIKONA), David Beyen (Limburgs Landschap vzw), Peter Engelen (voorzitter herpetologische werkgroep LIKONA), Jos Eykens (voorzitter vissenwerkgroep LIKONA), Jan Gabriëls (voorzitter vogelwerkgroep LIKONA), Dries Gorssen (Agentschap voor Natuur en Bos), Thomas Lemmens (Wageningen Universiteit), Benny Mathijs (Agentschap voor Natuur en Bos), Roger Nijssen (dassenwerkgroep LIKONA), Paula Ulenaers (Vlaamse Landmaatschappij), Tom Verschraegen (Agentschap voor Natuur en Bos), Nico Verwimp (Agentschap voor Natuur en Bos).



COLOFON

De deputatie van de Provincieraad van Limburg
Steve Stevaert, gouverneur-voorzitter,
Marc Vandeput, Sylvain Sleypen,
Gilbert Van Baelen, Frank Smeets, Hilde Claes,
Erika Thijs, gedeputeerden en Valère Cornelis,
wnd. provinciegrieffier.

In samenwerking met:

Het Regionaal Landschap Lage Kempen vzw
en de gemeente Heusden-Zolder.

REDACTIE

Joep Fourné, Wouter Vanreusel
(Natuurpunt Studie)

EINDREDACTIE

Peter Baert

TEKSTVERBETERING

Ilse Ideler, Jan Stevens, Bart Vercouteren

ADVIES

Acties: Dries Gorissen, Ignace Schops, Frans
Verstraeten, team RLLK

Communicatie: Rik Lemmens, team RLLK

Monitoring: Dries Gorissen, Frans Verstraeten

Draagvlak: Thomas Lemmens

FOTO'S

Ilf Jacobs, Maarten Jacobs, Wouter Vanreusel,
Vilda

ORTHOFOOTO'S

Middenschalg, kleur, provincie Limburg; VLM/
OC en provincie Limburg, opname 2003 (AGIV)

BEELDBEWERKING EN LAY-OUT

Peter Baert, Esengul Gölpek

LOGO

Blikvoer

VERANTWOORDELIJKE UITGEVER

Jan Stevens, Provinciaal Natuurcentrum,
Het Groene Huis, Domein Bokrijk, 3600 Genk

D/2007/5857/55

Gemeenten adopteren Limburgse soorten

Een initiatief van de Provincie Limburg en de Limburgse Regionale Landschappen
Project met de financiering steun van het Europees Fonds voor Regionale Ontwikkeling (EFRO)