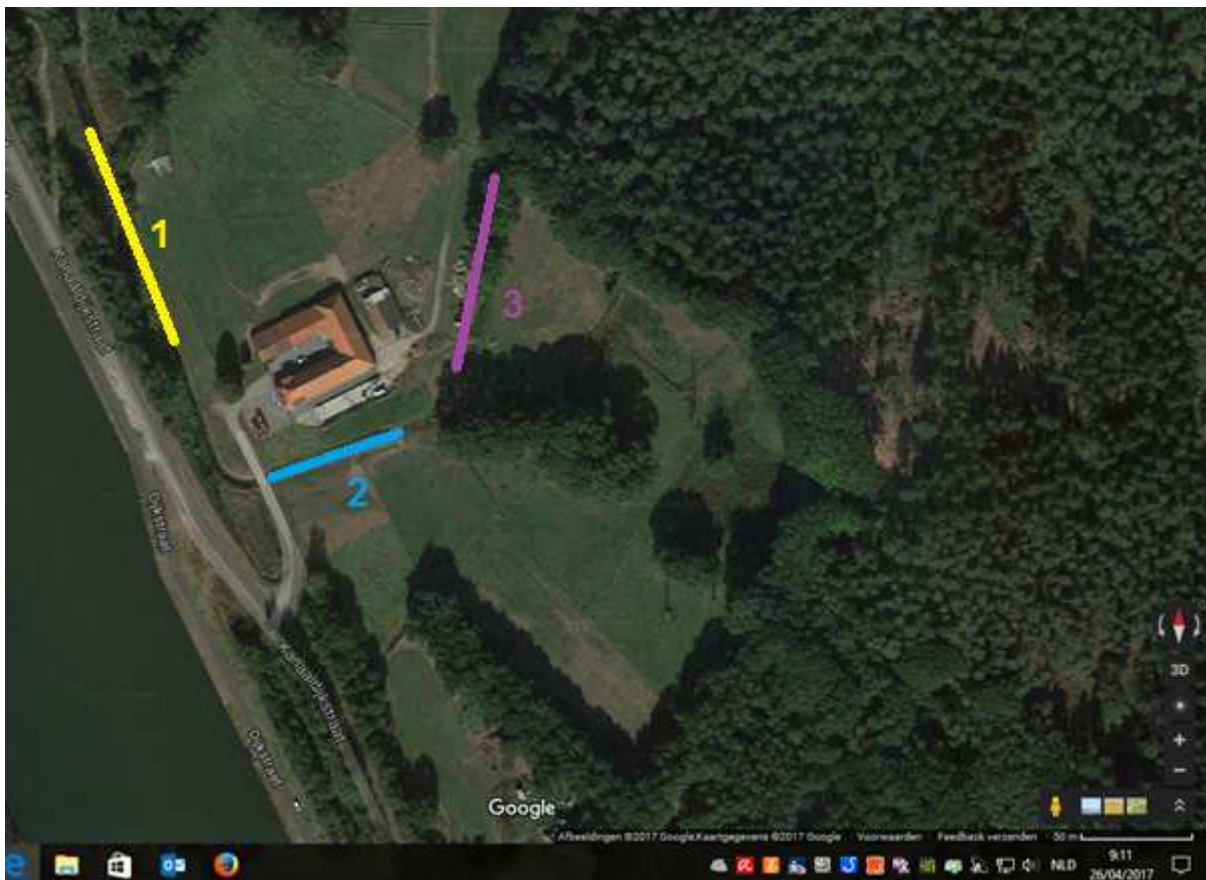


Dinsdag 25 april 2017 – inventarisatie beekprikken Munsterbeek.

Samenkomst om 10.00u op de parking van de Delhaize van Munsterbilzen. Op de afspraak waren Henry Leynen, Rigo Ceelen, Luc Steegmans, Dirk Eerdeken, Jos Eykens, Theo Hellofs, Anna Schneider, Robrecht Debbaut en Bernadette Claes.

Van daaruit verplaatsten we ons naar de Kanaaldijk ter hoogte van de Kniekaarthoeve. Daar werd de Munsterbeek al eens bemonsterd op de aanwezigheid van beekprikken. Wat de resultaten van de nieuwe bemonstering opleverde, vind je terug in dit verslag.

De weersomstandigheden waren relatief goed, zonnig, afgewisseld met zware bewolking en later op de dag met winterse buien.



Situatieschets van de monsterpunten ter hoogte van de Kniekaarthoeve.

Traject 1 is de betonnen sleuf parallel met de kanaaldijk. Er werd gestart aan de ingang van de zandvang. Daar werden 12 relatief kleine Amerikaanse hondsvijes gevangen. De rest van de betonnen sleuf had geen structuur en het water was sterk stromend en had nauwelijks diepte. Ook zijn de bodemvallen niet natuurlijk (zie afbeelding), een barrière voor mogelijk optrekkende vis en vermoedelijk is de doorgang onder het kanaal dat ook. Ook wordt de indruk gewekt dat het water van de bovenkant van het kanaal niet snel genoeg kan afgevoerd worden want zelfs in de betonnen sleuf werd een kruidruiming uitgevoerd. Op die manier kan het water zeker niet opgestuwd worden.



De betonnen sleuf met op de achtergrond de bodemvallen.

Traject 2 was gemakkelijk te traceren m.n. van brugje tot brugje. Dit traject werd de laatste keer bemonsterd in 2010 (zie fig. in bijlage) na een te drastische ruiming van de plaatselijke landbouwer. Toen werden er 8 beekprikken gevangen.



Op de rechteroever konden we de resten van een kruidruiming waarnemen. De bedding bestond uit zand en zeer fijn grind, maar was fel begroeid met egelskop.

De wortels daarvan maakten dat de bodem nogal vast van structuur is, wat niet bevorderlijk is voor beekprikken.

Uiteindelijk belandden over een afstand van 75m 60 beekprikken in de emmer. Adulten waren er niet echt bij. Eén exemplaar van 17cm kwam kort in de buurt. De overige prikken vertegenwoordigden alle

jaar- en lengteklassen tussen 5 en 15cm.

Aansluitend in de Oefaartloop werden geen beekprikken waargenomen. De bodem is daar erg hard en dus niet echt geschikt voor beekprik.

Het volgende traject, traject 3, was veelbelovend gezien daar op 29 april 2004 maar liefst 152 beekprikken gevangen werden. Viel dat tegen! Over hetzelfde traject werd slecht 1 beekprik gevangen. De oorzaak is moeilijk te achterhalen. Wel viel het op dat er op de oever nogal wat bodemsediment van ruiming aanwezig was (zie volgende foto) wat mogelijk de oorzaak is van de afwezigheid van beekprik.



Bodemspecie op de oever.

Ondertussen was het al na twaalven en werd het tijd om de innerlijke mens te versterken. Dat deden we beschut tegen de strakke, koude NW-wind achter de auto's.

Voor de volgende monsterpunten verplaatsten we ons per auto naar de samenvloeiing van de Roelerbeek en de Munsterbeek. De plaatselijke bevolking noemt dat het drielandenpunt. Blijkbaar is dat het raakpunt van 3 gemeenten: Lanaken, Munsterbilzen en Gellik, vandaar.

Op 29 april 2004 werd het traject op de Munsterbeek ter hoogte van de Hoefaartvijvers bevestigd met als resultaat 15 beekprikken (traject 4). Datzelfde traject stond dan ook op het programma van vandaag. Vooraf loodste Theo ons naar een beverdam op de tussendijk (overloop) van de Hoefaartvijver en de aanliggende weilanden.

De Munsterbeek loopt door een bos met Weymouthspar. We konden ook kennismaken met Europese en Amerikaanse vogelkers.

Opvallend is wel dat er vrij veel licht kan doordringen tot in de bedding van de beek. Dat is uiteraard positief. Een zandige bodem met aan de zijanten detritus waaruit de beekprikken hun voedsel filteren, was overvloedig aanwezig. In totaal wisten we over een traject van 50m 71 beekprikken uit de bodem te peuteren. Ook hier ontbraken, op 2 exemplaren na, de adulten. Alle jaar- en lengteklassen waren weer aanwezig wat duidt op een gezonde, evenwichtige populatie.



Na dit succes verplaatsten we ons hogerop tot ongeveer 150m voor de samenvloeiing van de Roelerbeek en de Munsterbeek (traject 5). Dit traject konden we niet links laten liggen om dat het zo goed oogde, ondanks het feit dat dit zowat een avonturenpad voor spelende kinderen is. Onze inschatting bleek juist te zijn. 50m werd bemonsterd met een resultaat van maar liefst 93 beekprikken. Was het omdat we de techniek nu pas goed onder de knie kregen of moesten we ons hier geen vragen bij stellen?



De wriemelende beekprikken werden enkel geteld. Het bepalen van de lengte per individu is op deze manier niet mogelijk. Ook hier konden we vaststellen dat alle jaar- en lengteklassen in dit staal aanwezig waren.

Maar waar zaten de adulten? Op een paar na waren het weer allemaal onvolgroeide larven van beekprikken. De adulten moesten toch ergens zitten.

We hadden nog één mogelijkheid en dat was echt bij de samenvloeiing van de Roelerbeek en de Munsterbeek (traject 6). In principe kunnen de beekprikken hier niet verder stroomopwaarts. M.a.w. dit is zowat het eindstation van de volwassen beekprikken. Er werd besloten slechts eenmaal, kortstondig met het elektroapparaat een stroomstoot te geven in de detritus die daar massaal aanwezig was (zie foto's). Bingo ... een (zeer) groot aantal adulten lieten zich opmerken. Om de populatie geen schade toe te brengen werden de beekprikken niet opgescheept en verder met rust gelaten. Dit moet de place-to-be als voortplantingszone zijn.



De samenvloeiing van de Roelerbeek (links) en de Munsterbeek (rechts) en aansluitende biotoop.



Kaartje met de trajecten stroomopwaarts en de samenvloeiing.

Af en toe lieten de weergoden zich ook gelden maar zonder veel erg. Daarom werd er afgesproken om de Munsterbeek aan de Zangersheistraat, stroomafwaarts het kanaal even aan te doen. Jos was enkele weken geleden op prospectie geweest voor dit deel van de Munsterbeek. Bij onze aankomst bleek er iets mis te zijn. Het water van de Munsterbeek voorbij de instroom van de overloop van de vijvers, was oranjebruin gekleurd. Het zag er niet uit. Na

verder onderzoek bleek dit afkomstig te zijn van betonnen bekken, blijkbaar iets van Infrac, die geledigd werden. Dat moet al langer bezig geweest zijn gezien de inhoud van de bekken. Wat wordt hier opgeslagen? Zijn hier vervuilende en dus schadelijke stoffen in het spel? (Situering zie plannetje) (De situatie om 15.30u - zie foto's).

Dit zou niet mogen gebeuren omdat de Munsterbeek van enorm groot belang is voor beekprikken in Limburg. Wie of welke instantie wil dat verder onderzoeken?



Oranjebruine Munsterbeek langs de Zangersheistraat.

We kunnen besluiten dat de Munsterbeek “boven” het kanaal een erg hoge ecologische waarde heeft voor de beekprikkenpopulatie. Zulke hotspots moeten gekoesterd worden. En blijkbaar heeft het speelbos aan de samenvloeiing van de Munsterbeek en de Roelerbeek geen negatieve invloed op de aanwezige populatie beekprikken, wellicht integendeel.

Zeker moet nagegaan worden wat de invloed is van de lozingen uit de betonnen bekken gelegen aan de Zangersheistraat. Met welke frequentie worden die geledigd en wat is de chemische en biologische samenstelling van dat water?



De resultaten in tabelvorm.

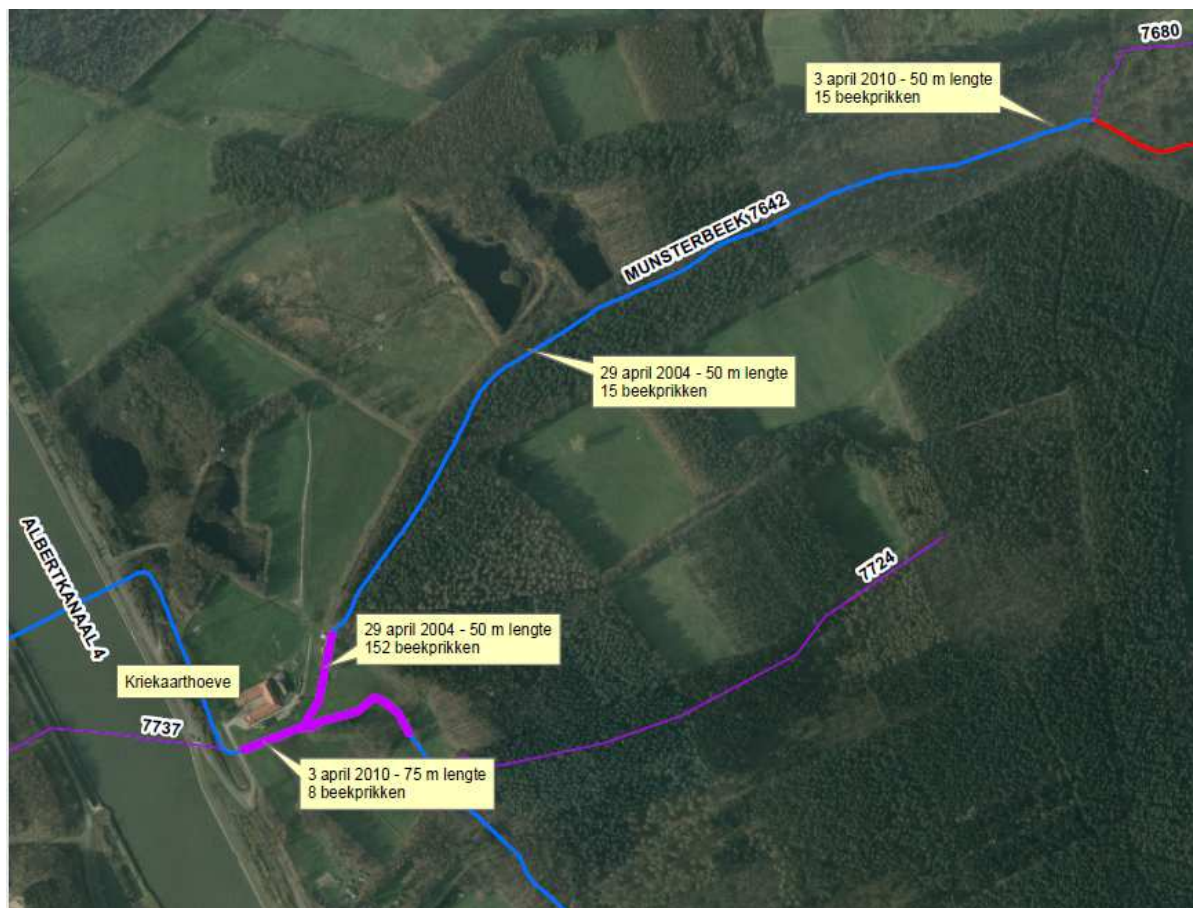
	Traject 1	Traject 2	Traject 3	Traject 4	Traject 5	Traject 6
Am. hondsviis	12					
Beekprik		60	1	71	93	hotspot adulten
3D- stekelbaars				1		
Watertemp.		9,6°C			10,3°C	
pH		7,42			7,41	
Geleidbaarh.		871µS/cm			473µS/cm	

In totaal werden er 225 beekprikken gevangen zoals weergegeven in de tabel. Traject 6 was een hotspot voor adulten. Het leek ons aangewezen om niet door te vissen om de populatie geen schade toe te brengen met het oog op de voortplanting.

Met dank aan alle deelnemers.

Nog enkele foto's.





Resultaten van vorige bemonsteringen (kaartje Thierry Gaethofs). Het traject met in 2004 152 beekprikken over een traject van 50m leverde nu 1 prik op.
