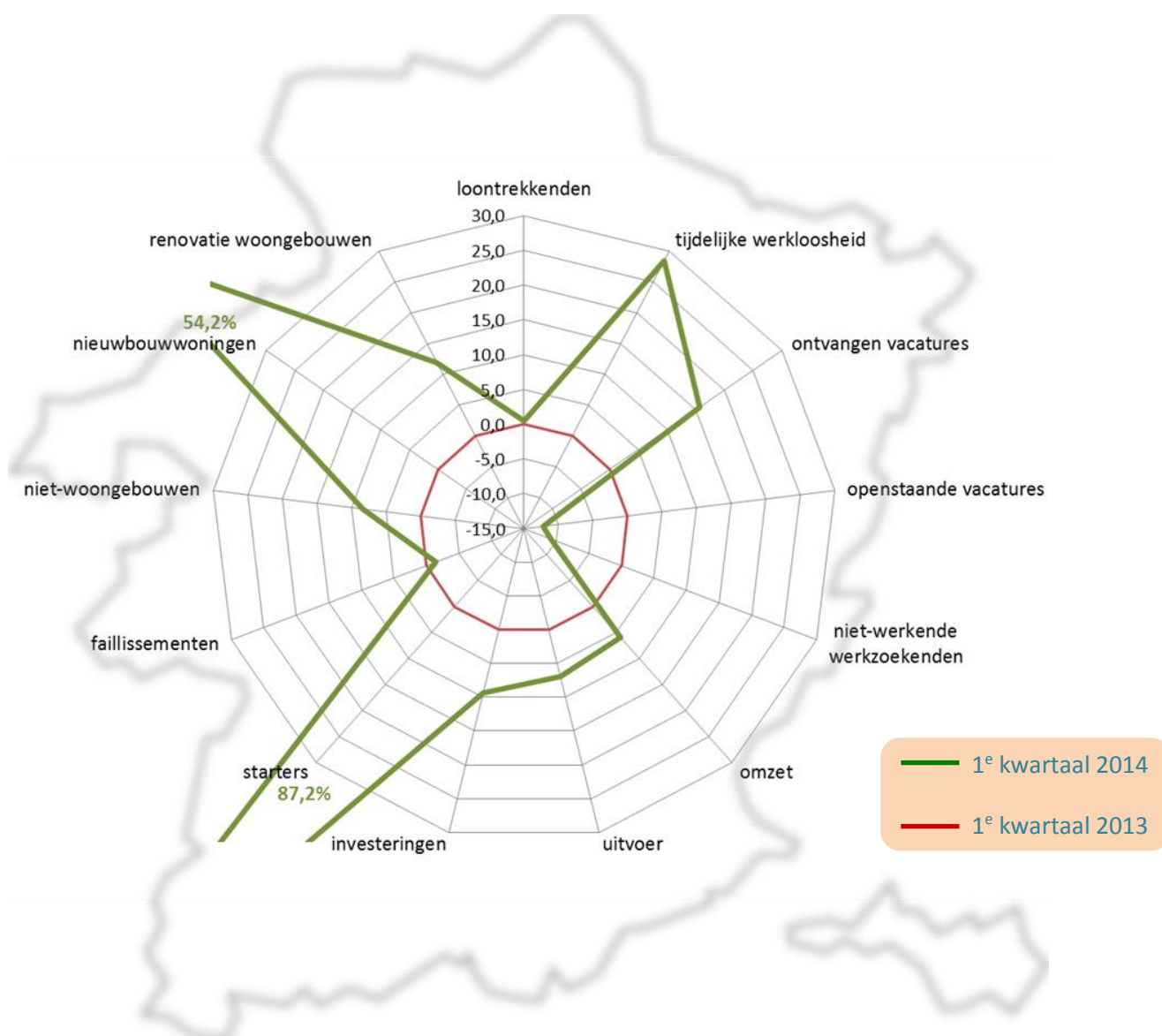


# Limburgradar

Driemaandelijke situatieschets van de Limburgse economie

## JULI 2014



## Synthese

De Limburgradar geeft driemaandelijks een actuele stand van zaken van de Limburgse economie. Hiervoor worden een aantal zorgvuldig uitgekozen socio-economische indicatoren geanalyseerd die de economische activiteit in de provincie Limburg op de voet volgen.

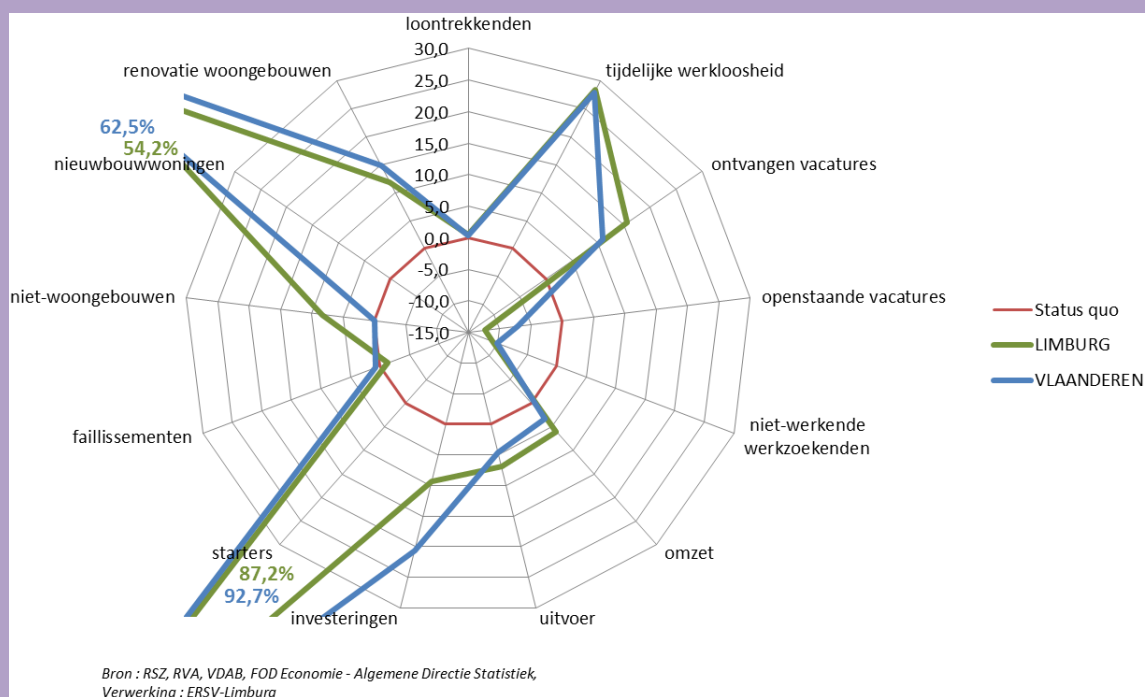
De Limburgradar voor het eerste kwartaal van 2014 (editie juli 2014) bevat enkele **opvallende conclusies**:

- De Limburgradar voor het 1<sup>e</sup> kwartaal van 2014 t.o.v. 1<sup>e</sup> kwartaal 2013 evolueert gunstig, waarbij het conjunctuurbeeld van Limburg nagenoeg even fraai oogt als dat van Vlaanderen. Van de 13 beschouwde indicatoren laten er in Limburg 10 en in Vlaanderen 11 een verbetering zien.
- De sterke stijging van het aantal starters (Limburg: +87,2%; Vlaanderen: +92,7%) in het 1<sup>e</sup> kwartaal van 2014 wordt verklaard door de BTW-plicht voor advocaten vanaf 01.01.2014, die hierdoor voor het eerst worden meegeteld in deze statistiek. Markant is ook, net als in het laatste kwartaal van 2013, de sterke stijging bij de vergunningen voor nieuwbouwwoningen (Limburg: +54,2% en Vlaanderen: +62,5%).
- De op één na (openstaande vacatures) slechts scorende indicator in de Limburgradar is de werkloosheid. Die blijft ook in het 1<sup>e</sup> kwartaal van 2014 verder toenemen. Limburg telde gemiddeld 10,9% meer niet-werkende werkzoekenden dan in het 1<sup>e</sup> kwartaal van 2013. In Vlaanderen bedroeg de stijging 10,1%.
- Vergeleken met Vlaanderen scoort Limburg merkelijk beter inzake het aantal ontvangen vacatures, omzet, uitvoer en vergunningen voor niet-woongebouwen. Bij de investeringen daarentegen scoort Limburg duidelijk minder goed dan Vlaanderen.
- De over het algemeen sinds jaren stijgende tendens bij de falingen lijkt begin 2014 eindelijk te plafonneren. In Limburg steeg het aantal faillissementen in het 1<sup>e</sup> kwartaal van 2014 met 1,4% t.o.v. 1<sup>e</sup> kwartaal 2013. In Vlaanderen bleef dit aantal nagenoeg hetzelfde (-0,7%). In totaal noteerde Limburg 215 faillissementen in het 1<sup>e</sup> kwartaal van 2014.
- Bij de omzet, export en investeringen laten de resultaten van het laatste kwartaal 2013 en het eerste kwartaal 2014 vermoeden dat het dieptepunt van de dalende tendens, dat zich manifesteerde sinds 2012, achter ons ligt. Vergeleken met het 1<sup>e</sup> kwartaal van 2013 kenden de Limburgse bedrijven in het 1<sup>e</sup> kwartaal van 2014 een omzetstijging van 6,0%, steeg de waarde van de export met 6,9% en investeerden ze 9,3% meer.
- Vergeleken met het 1<sup>e</sup> kwartaal van 2013 is het aantal bouwvergunningen voor de renovatie en nieuwbouw van zowel woongebouwen als niet-woongebouwen in het 1<sup>e</sup> kwartaal van 2014 vrij sterk toegenomen in Limburg. Vlaanderen volgt die stijgende tendens grotendeels, uitgezonderd het aantal vergunningen voor niet-woongebouwen dat er stabiel bleef.

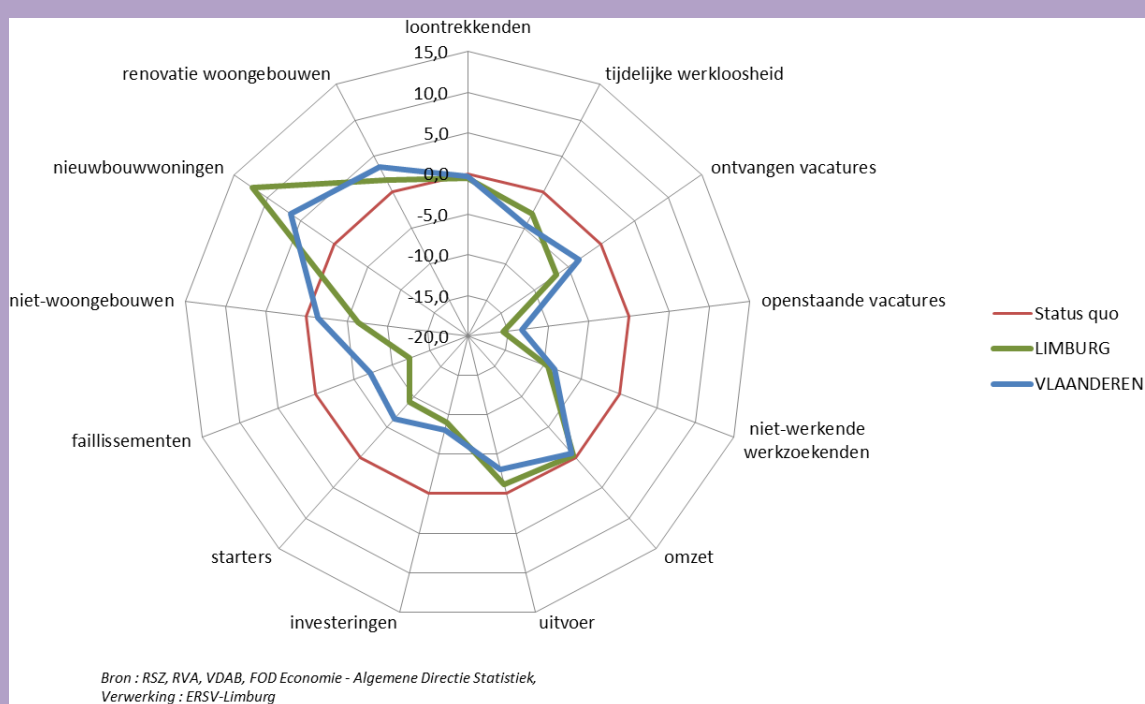
# 1. Limburgradar

De Limburgradar toont de %-evolutie van meerdere economische indicatoren in een bepaalde periode t.o.v. dezelfde periode van het jaar voordien. Een ongewijzigde toestand (evolutie van 0%) creëert de rode veelhoek als in onderstaande figuren. De waarden van indicatoren die een verbetering van de toestand aangeven liggen buiten de rode veelhoek. Bij een verslechterde situatie liggen deze waarden binnen de rode veelhoek.

## Kwartaalevolutie Limburgradar van het 1<sup>e</sup> kwartaal 2014 t.o.v. het 1<sup>e</sup> kwartaal 2013



## Evolutie Limburgradar van 2013 (totaal) t.o.v. 2012 (totaal)



## Synthese

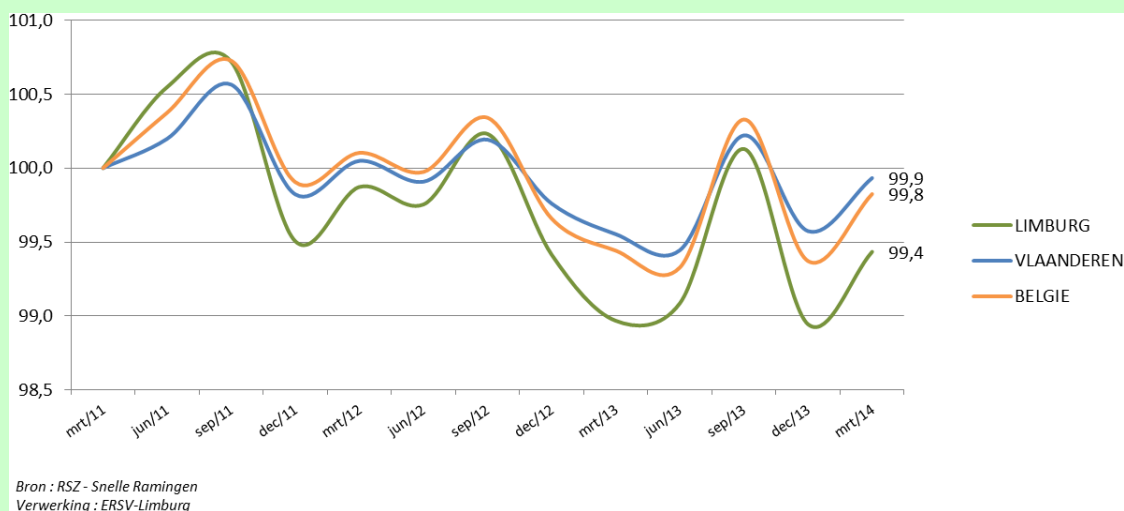
- Algemeen bekeken vertoont de Limburgradar van het 1<sup>e</sup> kwartaal 2014 een gunstig beeld. Van de 13 beschouwde indicatoren laten er in Limburg 10 en in Vlaanderen 11 een verbetering zien t.o.v. het 1<sup>e</sup> kwartaal 2013.
- Zeer opvallend is de grote toename, door de BTW-plicht voor advocaten vanaf 01.01.2014, van het aantal starters in zowel Limburg (+87,2%) als Vlaanderen (+92,7%). Markant is ook, net als in het laatste kwartaal van 2013, de sterke stijging bij de nieuwbouwwoningen (Limburg: +54,2% en Vlaanderen: +62,5%).
- De drie indicatoren die in Limburg ongunstig evolueerden in het 1<sup>e</sup> kwartaal van 2014 zijn de openstaande vacatures, het aantal niet-werkende werkzoekenden en de faillissementen.
- Vergeleken met Vlaanderen scoort Limburg merkelijk beter inzake het aantal ontvangen vacatures, omzet, uitvoer en vergunningen voor niet-woongebouwen. Bij de investeringen daarentegen scoort Limburg duidelijk minder goed dan Vlaanderen.

*De evolutie van de in deze Limburgradar gebruikte kwantitatieve economische indicatoren worden in dit conjunctuurrapport verder nog eens elk apart behandeld vanaf begin 2011 wanneer de double-dip recessie zich aankondigde, die voortvloeide uit de Europese schuldencrisis.*

## 2. Loontrekkenden

*De "Snelle Ramingen van de tewerkgestelde werknemers naar woonplaats" van de Rijksdienst voor Sociale Zekerheid (RSZ) beperken zich tot de werknemers die moeten aangegeven worden aan de RSZ. Dit betekent dat werknemers tewerkgesteld door de lokale overheden (RSZPPO) niet opgenomen zijn in deze indicator. Ondanks deze beperking wordt toch een representatieve indicatie verkregen over de evolutie van de bezoldigde tewerkstelling, te meer daar in de betrokken regio's de overgrote meerderheid werkt in de regio waar ze woont.*

### Evolutie loontrekkenden naar woonplaats, excl. RSZPPO (provinciale en plaatselijke overheden) (Indices, maart 2011 = 100)



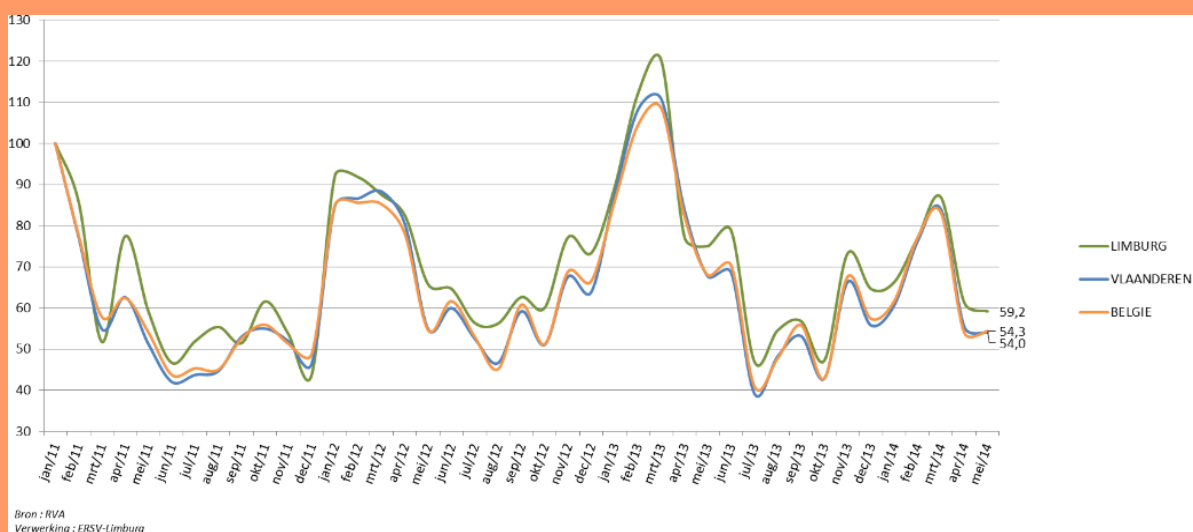
## Synthese

- Begin 2014 kondigt zich hoopvol aan met een eerste merkbare verbetering van het aantal loontrekkenden sinds medio 2012. In de eerste drie maanden van 2014 waren er in Limburg 0,5% meer loontrekkenden dan in dezelfde periode in 2013 (Vlaanderen: +0,4%).
- In maart 2014 komt de loontrekkende tewerkstelling opnieuw zeer dicht in de buurt van het niveau van maart 2011, toen de meest recente recessie zich aankondigde. Het niveau van Limburg (99,4%) blijft daar nog iets verder van verwijderd dan Vlaanderen (99,9%) en België (99,8%).

## 3. Tijdelijke werkloosheid

Het verleden heeft aangetoond dat de tijdelijke werkloosheid een goede voorspeller is wat betreft de toekomstige evolutie van de werkgelegenheid. Er bestaat een negatief verband tussen de twee. Wanneer de tijdelijke werkloosheid daalt, stijgt de werkgelegenheid, en vice versa. Een tijdelijk werkloze is een werkloze die door een arbeidsovereenkomst is verbonden waarvan de uitvoering tijdelijk, geheel of gedeeltelijk, geschorst is. Een werknemer kan tijdelijk werkloos gesteld worden wegens economische oorzaken, technische stoornis, slecht weer, overmacht, collectieve jaarlijkse vakantie, staking of lock-out.

Evolutie tijdelijk werklozen (indices, januari 2011 = 100)



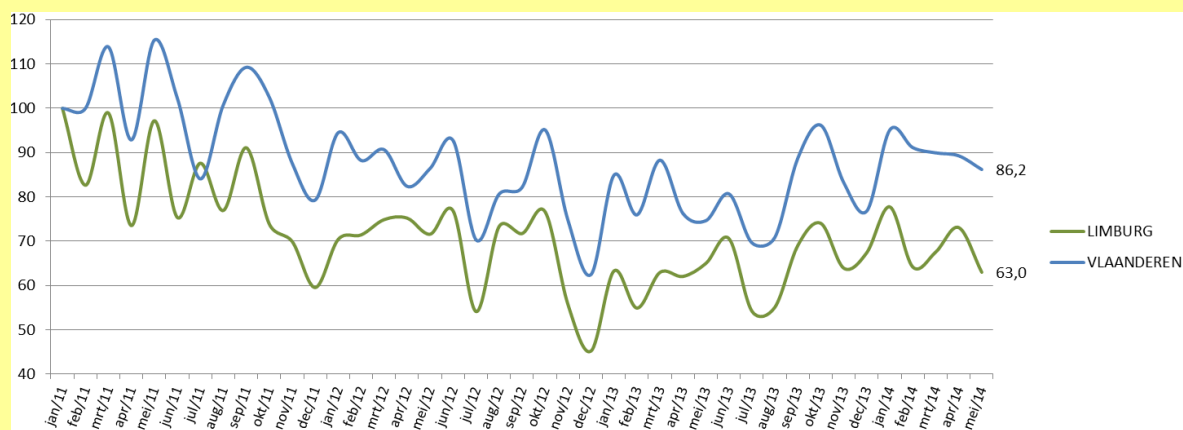
## Synthese

- Na de kunstmatige stijging bij de starters en het aantal afgeleverde bouwvergunningen voor nieuwbouwwoningen is het dalend aantal tijdelijk werklozen de best scorende indicator in deze Limburgradar. In de maanden januari, februari en maart van dit jaar waren er gemiddeld in Limburg 28,4% minder tijdelijk werklozen dan in dezelfde drie maanden van 2013. In Vlaanderen was dit gemiddeld 28,0% minder.

## 4. Vacatures

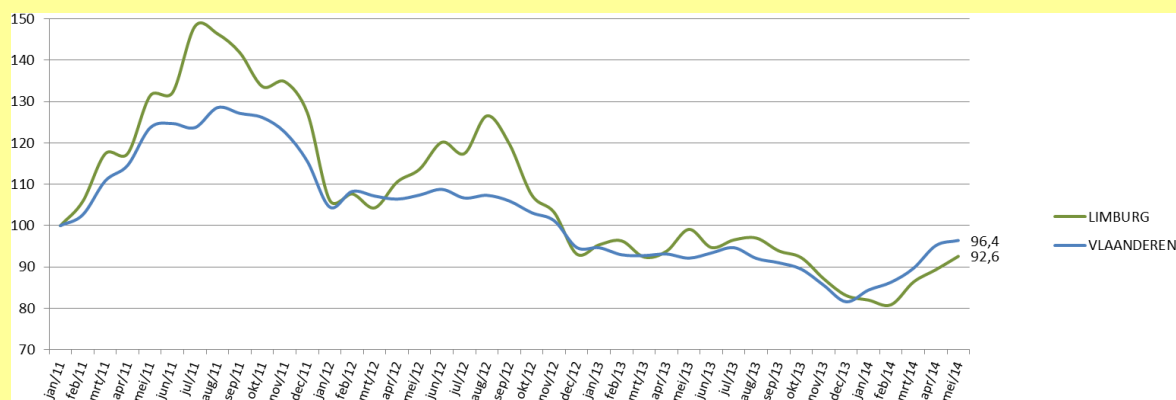
Het betreft hier de vacatures uit het normaal economisch circuit (NEC) zonder uitzendopdrachten. Door de uitzendopdrachten niet mee te tellen worden o.a. dubbeltellingen vermeden, zodat dit volgens de VDAB de beste indicator is om de toestand en evolutie op de vraagzijde van de arbeidsmarkt weer te geven.

### Evolutie ontvangen vacatures (indices, januari 2011 = 100)



Bron : VDAB  
Verwerking : ERSV-Limburg

### Evolutie openstaande vacatures (indices, januari 2011 = 100)



Bron : VDAB  
Verwerking : ERSV-Limburg

## Synthese

- Vanaf de herfst van vorig jaar is de vacaturemarkt langzaam uit het dal aan het klimmen waar het sinds medio 2011 in verzeild was geraakt. In het 1<sup>e</sup> kwartaal 2014 telde de VDAB in Limburg 15,7% meer ontvangen vacatures dan in het 1<sup>e</sup> kwartaal 2013. In Vlaanderen steeg dit aantal met 10,9%.
- De evolutie van het aantal openstaande vacatures kent nagenoeg hetzelfde beeld als dat van de ontvangen werkaanbiedingen, behalve dat de recente verbetering van de vacaturemarkt zich hier logischerwijze later manifesteert. In de eerste drie maanden van dit jaar daalde het aantal openstaande vacatures nog steeds t.o.v. 1<sup>e</sup> kwartaal 2013, in Limburg met -12,3% en in Vlaanderen met -7,1%.

## 5. Niet-werkende werkzoekenden

De niet-werkende werkzoekenden (nwwz) zijn de werkzoekenden met de hoogste graad van beschikbaarheid voor de arbeidsmarkt en gedefinieerd overeenkomstig de bepalingen van Eurostat.

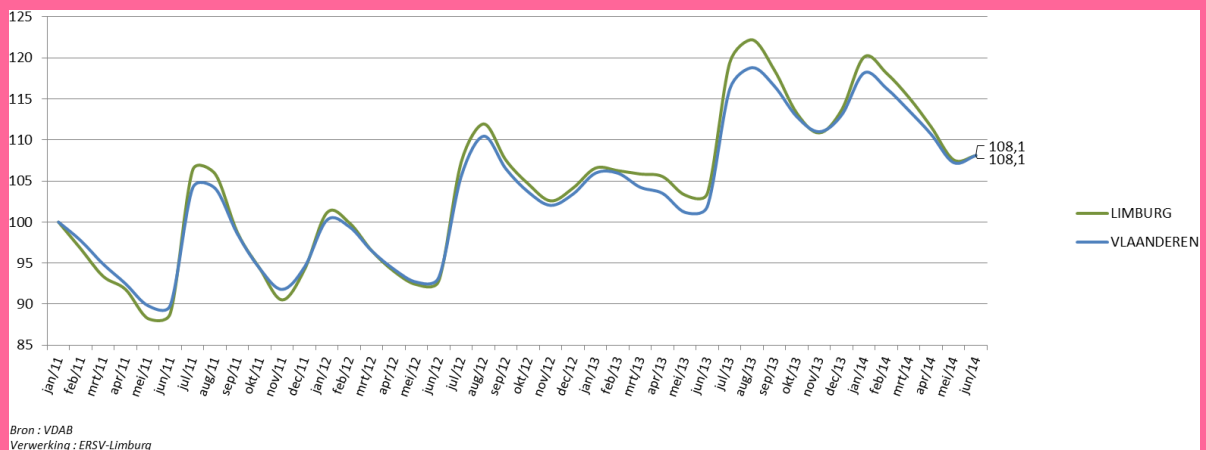
De nwwz worden opgedeeld in 4 categorieën:

- werkzoekenden met werkloosheidsuitkeringsaanvraag (WZUA),
- jongeren in beroepsinschakelingstijd (BIT),
- vrij ingeschreven nwwz,
- andere verplicht ingeschreven nwwz (o.a. tijdelijk geschorste nwwz).

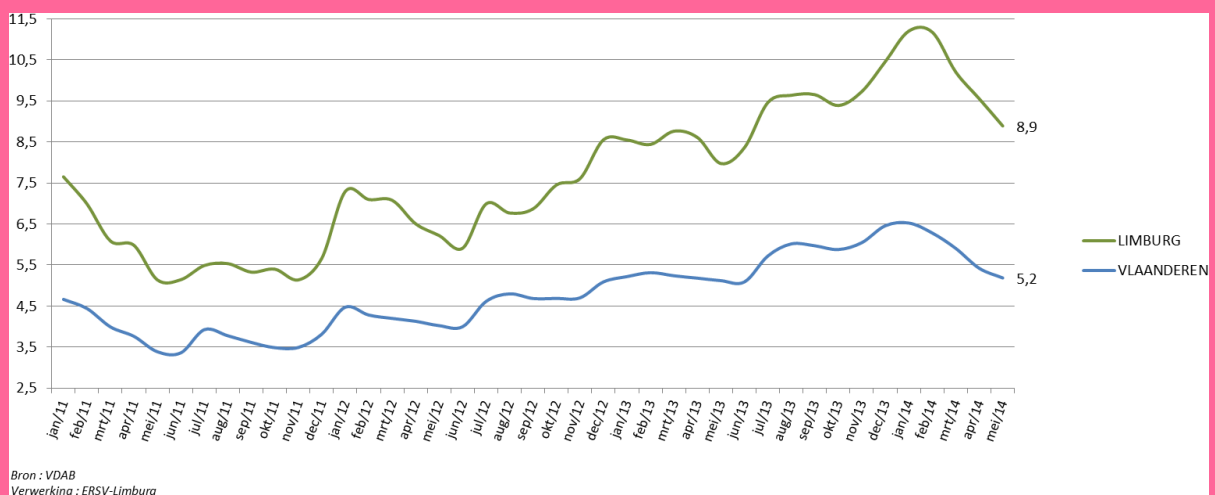
De spanningsgraad, of m.a.w. het aantal nwwz per openstaande vacature, is een maatstaf voor het al of niet makkelijk invullen van vacatures binnen een gebied, want hoe hoger de spanningsgraad, hoe gemakkelijker een vacature zal ingevuld worden door het groter aanbod aan werkzoekenden. Een hoge spanningsgraad wordt vanuit werkgeversperspectief als gunstig beschouwd; dit impliceert nl. minder knelpunten. Een heel krappe arbeidsmarkt wordt ervaren bij een spanningsgraad kleiner dan 4. Deze indicator moet evenwel met de nodige omzichtigheid geïnterpreteerd worden. De vacatures worden geregistreerd volgens de vestigingsplaats van het bedrijf, wat niet altijd overeenkomt met de plaats van tewerkstelling.

De werkloosheidsgraad is het aandeel van de nwwz in de totale beroepsbevolking (werkenden en nwwz) tussen 18 en 65 jaar.

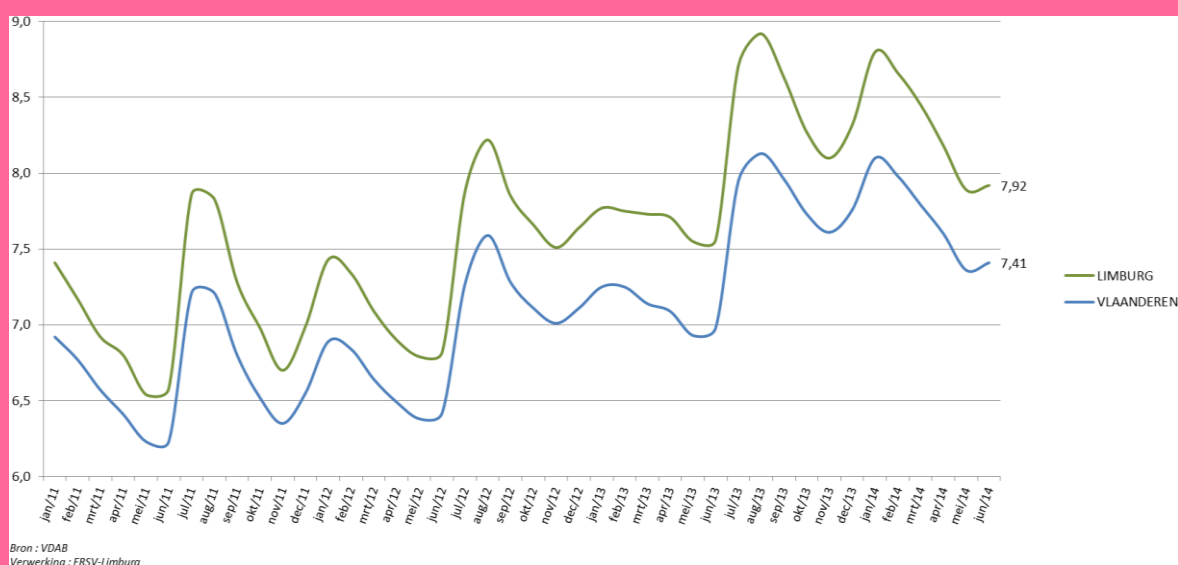
### Evolutie niet-werkende werkzoekenden (indices, januari 2011 = 100)



### Evolutie spanningsgraad (aantal nwwz per openstaande vacature)



### Evolutie werkloosheidsgraad (aantal nwwz t.o.v. beroepsbevolking)



### Synthese

- De op één na (openstaande vacatures) slechts scorende indicator in de Limburg radar is de werkloosheid. Die blijft ook in het 1<sup>e</sup> kwartaal van 2014 verder toenemen. Limburg telde gemiddeld 10,9% meer niet-werkende werkzoekenden dan in het 1<sup>e</sup> kwartaal van 2013. In Vlaanderen bedroeg de stijging 10,1%.
- Het toenemend aantal nwwz en het dalend aantal openstaande vacatures zorgt in Limburg in het eerste kwartaal van 2014 voor een zeer hoge spanningsgraad. Het stijgingsritme lijkt de laatste maanden echter sterk af te zwakken.
- De werkloosheidsgraad vertoont sinds begin 2012 een stijgende trend, zowel in Limburg als in Vlaanderen. In de eerste drie maanden van 2014 bedroeg de Limburgse werkloosheidsgraad gemiddeld 8,64%, wat 0,89% hoger is dan in het eerste kwartaal van 2013. Daarmee blijft Limburg significant boven het Vlaamse niveau (7,96%, een stijging van 0,75%).

## 6. Omzet, uitvoer en investeringen

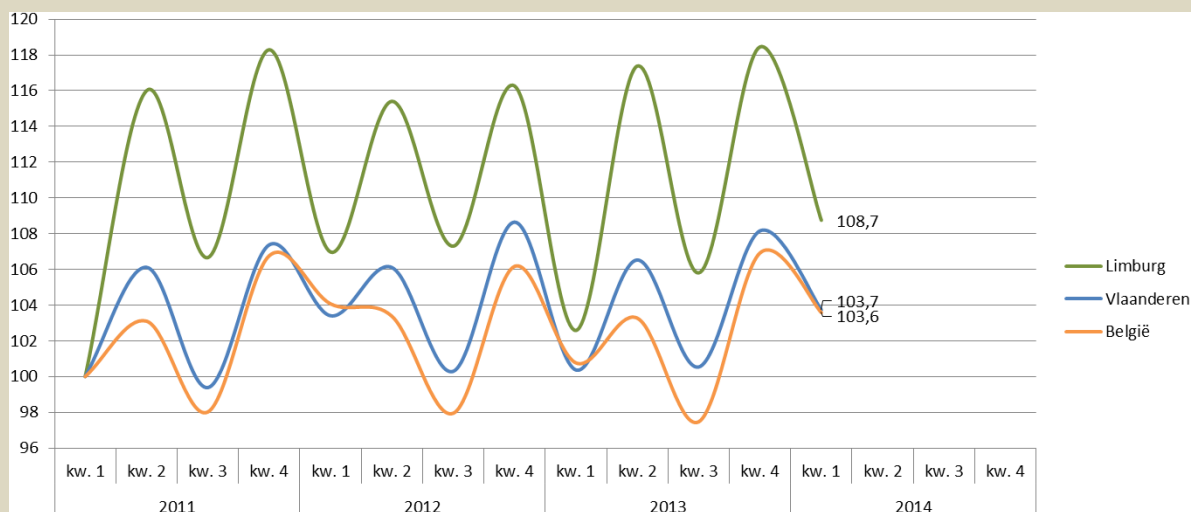
Het betreft hier de gegevens over de omzet, uitvoer en investeringen volgens de BTW-aangiften. De beschouwde sectoren worden gedefinieerd als de secties B tot en met J en M,N,R en S van de nomenclatuur NACE-BEL 2008. Voor de overige sectoren (vooral primaire, financiële en quartaire sector) is de betrouwbaarheid van de gegevens onvoldoende door afwijkende BTW-aangiften of forfaitaire regimes. Tevens gebeuren de BTW-aangiften volgens de maatschappelijke zetel wat resulteert in een onderschatting van de bedragen voor Limburg. Ondanks deze tekortkomingen kan via de procentuele evolutie, die bij een conjunctuuranalyse significanter is dan de absolute cijfers, toch de economische trend aangegeven worden.



## 6.1 Omzet

De omzet omvat alle bedragen (exclusief BTW) die overeenkomen met de verkoop door de BTW-plichtige van goederen en diensten aan derden in België of in het buitenland. Bovendien omvat de omzet alle andere kosten (vervoer, verpakking enz.) die aan de klant worden doorgerekend, ook al worden ze apart in rekening gebracht. Kortingen, rabatten en disconto's worden in mindering gebracht, evenals de waarde van teruggekomen producten (via creditnota's).

### Evolutie van de omzet (indices, 1<sup>e</sup> kwartaal 2011 = 100)



Bron : FOD Economie - Algemene Directie Statistiek  
Verwerking : ERSV-Limburg

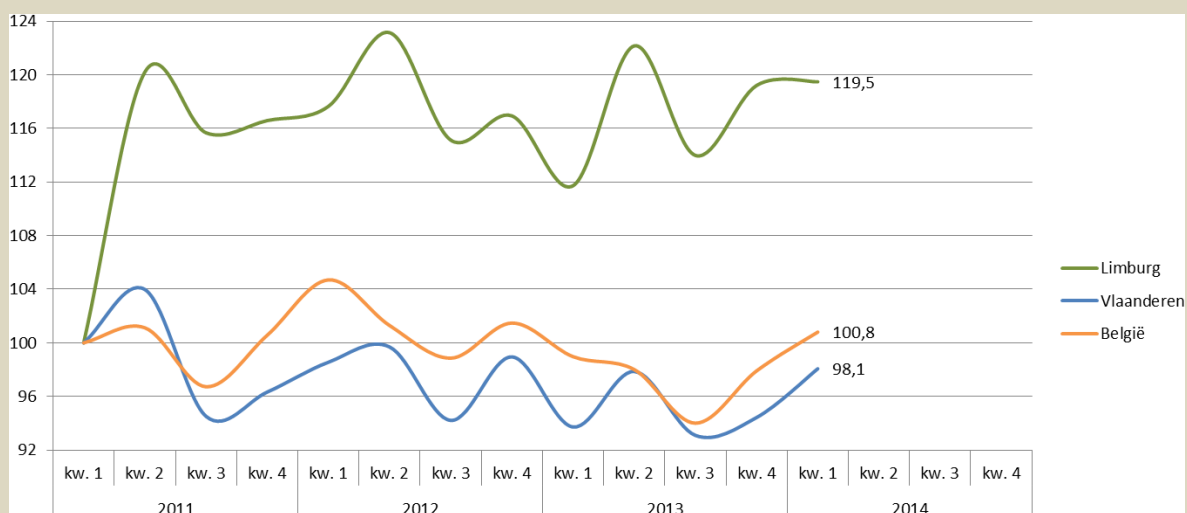
## Synthese

- De omzetstijging die eind 2013 bij de Limburgse bedrijven werd opgetekend, wordt begin 2014 bestendigd met een groei van 6,0% t.o.v. begin 2013. In Vlaanderen stijgt de omzet van de bedrijven in het 1<sup>e</sup> kwartaal van 2014 met 3,4% vergeleken met het 1<sup>e</sup> kwartaal 2013.
- T.o.v. het referentiekwartaal van 2011 blijft Limburg een betere omzetevolutie kennen dan Vlaanderen en België.

## 6.2 Uitvoer

De uitvoer omvat alle bedragen (excl. BTW) die overeenkomen met de verkoop door de BTW-plichtige van goederen en diensten aan derden in het buitenland of m.a.w. de in het buitenland gerealiseerde omzet.

### Evolutie van de uitvoer (indices, 1<sup>e</sup> kwartaal 2011 = 100)



Bron : FOD Economie - Algemene Directie Statistiek  
Verwerking : ERSV-Limburg

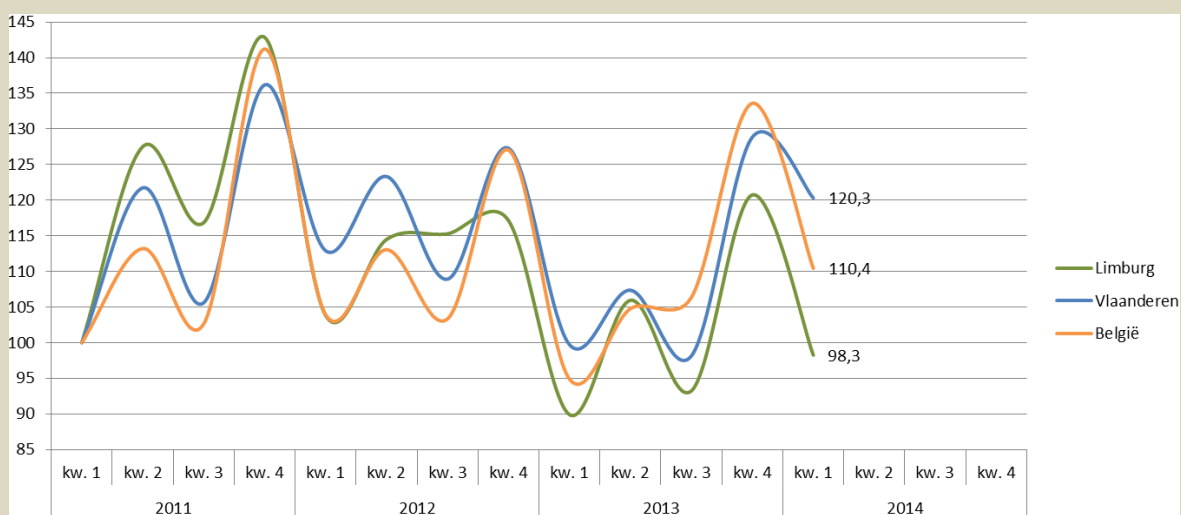
### Synthese

- De in 2012 langzaam zichtbaar wordende dalende uitvoertrend wordt in de eerste drie kwartalen van 2013 bevestigd. Eind 2013 / begin 2014 lijkt zich evenwel een trendwijziging voor te doen. In het 1<sup>e</sup> kwartaal van 2014 steeg de Limburgse export met 6,9% t.o.v. 1<sup>e</sup> kwartaal 2013. In Vlaanderen was er een stijging met 4,6%.
- In de beschouwde periode (januari 2011 – maart 2014) weet Limburg ook qua export een merkelijk beter evolutieritme aan te houden dan Vlaanderen en België.

## 6.3 Investerings

Investerings zijn de uitgaven (exclusief BTW) door de BTW-plichtige voor de verwerving van goederen en diensten die een bedrijfsmiddel uitmaken. Het gaat dus om oprichtingskosten, immateriële vaste activa, terreinen en gebouwen, installaties, machines en uitrusting, meubilair en rollend materieel, vaste activa in leasing en overige vaste activa.

### Evolutie van de investeringen (indices, 1<sup>e</sup> kwartaal 2011 = 100)



Bron : FOD Economie - Algemene Directie Statistiek  
Verwerking : ERSV-Limburg

## Synthese

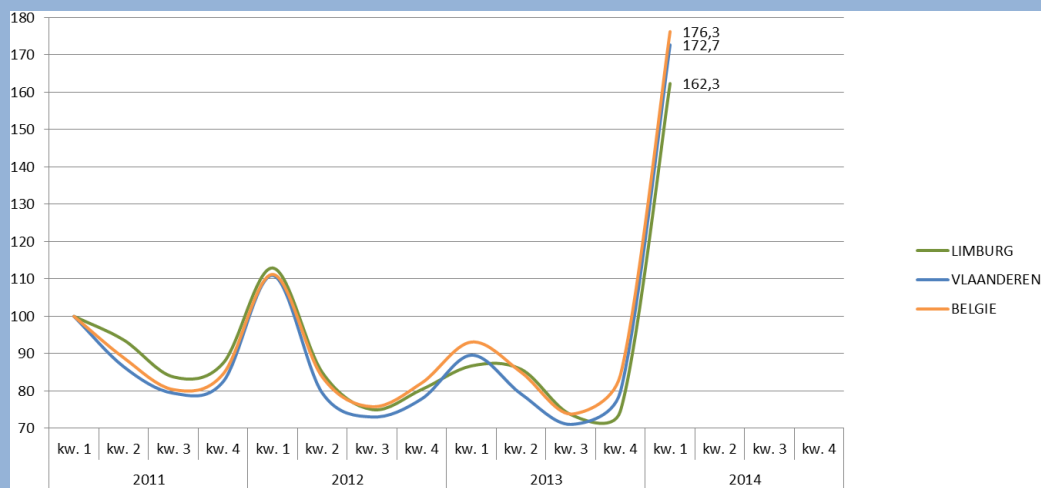
- Ook bij de investeringen laten de resultaten van het laatste kwartaal 2013 en het eerste kwartaal 2014 vermoeden dat het dieptepunt van de dalende investeringstendens, dat zich manifesteerde sinds eind 2012, achter ons ligt. De Limburgse bedrijven investeerden het 1<sup>e</sup> kwartaal van 2014 9,3% meer dan in het 1<sup>e</sup> kwartaal van 2013, wat wel nog beduidend minder is dan Vlaanderen (+20,7%).
- In het 1<sup>e</sup> kwartaal van 2014 blijft Limburg nog net onder het investeringsniveau van voor de double-dip recessie (1<sup>e</sup> kwartaal van 2011). De investeringen in België en vooral in Vlaanderen situeren zich begin 2014 vrij ruim boven hun niveau van begin 2011.

## 7. Starters

Deze startergegevens onder de btw-plichtige bedrijven zijn gebaseerd op de volgende administratieve gebeurtenissen die zich op het vlak van btw-plicht voor starters kunnen voordoen:

- de eerste of primo-onderwerping,
- de weder-onderwerping, d.i. de heractivering van de btw-plichtige activiteit van een onderneming die gedurende een zekere periode niet werd gevoerd.

### Evolutie aantal starters (indices, 1<sup>e</sup> kwartaal 2011 = 100)



Bron : FOD Economie - Algemene Directie Statistiek  
Verwerking : ERSV-Limburg

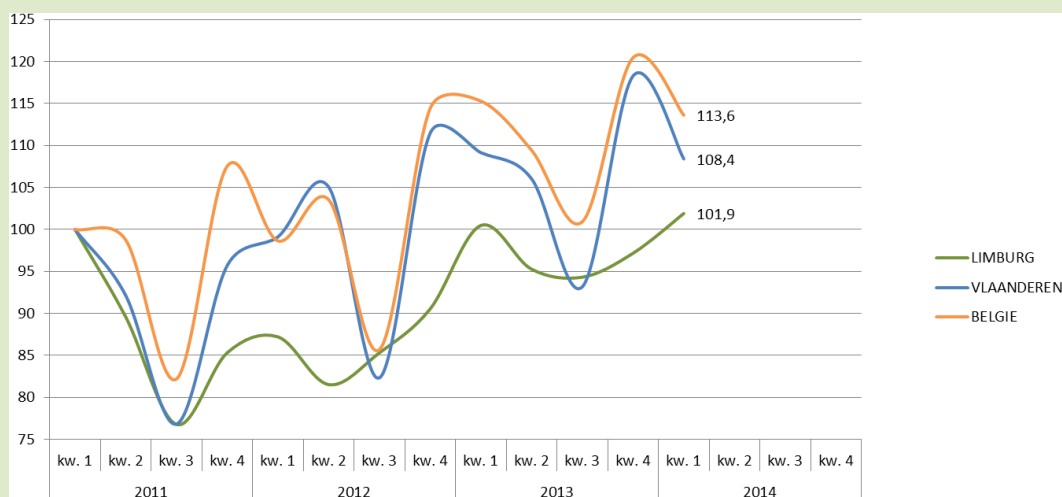
## Synthese

- De sterke stijging van het aantal starters in het 1<sup>e</sup> kwartaal van 2014 wordt verklaard door de BTW-plicht voor advocaten vanaf 01.01.2014, die hierdoor voor het eerst worden meegeteld in deze statistiek. In Limburg steeg het aantal starters in het 1<sup>e</sup> kwartaal van 2014 hierdoor kunstmatig met 87,2% in vergelijking met het 1<sup>e</sup> kwartaal van 2013, in Vlaanderen met 92,7%.

## 8. Faillissementen

De faillissementscijfers zijn gebaseerd op de declaraties van de rechtbanken van Koophandel en worden, indien nodig, aangevuld met informatie uit het bedrijvenregister van de FOD Economie-ADSEI.

### Evolutie aantal faillissementen (indices, 1<sup>e</sup> kwartaal 2011 = 100)



Bron : FOD Economie - Algemene Directie Statistiek  
Verwerking : ERSV-Limburg

### Synthese

- De over het algemeen sinds jaren stijgende tendens bij de falingen lijkt begin 2014 eindelijk te plafonneren. In Limburg steeg het aantal faillissementen in het 1<sup>e</sup> kwartaal van 2014 met 1,4% t.o.v. 1<sup>e</sup> kwartaal 2013. In Vlaanderen bleef dit aantal nagenoeg hetzelfde (-0,7%).
- In totaal noteerde Limburg 215 faillissementen in het 1<sup>e</sup> kwartaal van 2014, wat in die periode overeenkomt met 14,7% van het totaal aantal faillissementen in Vlaanderen (1.459) en 7,2% van het totaal aantal faillissementen in België (2.990).

## 9. Bouwvergunningen

Een bouwvergunning is een machtiging om met de uitvoering van een bouwproject te beginnen. De verlening van de bouwvergunning is dus het laatste stadium van de goedkeuringsprocedure van de overheid voor de start van de bouw. Een indexcijfer dat op deze bouwvergunningen is gebaseerd, heeft derhalve een voorspellend karakter voor de bouwactiviteit.

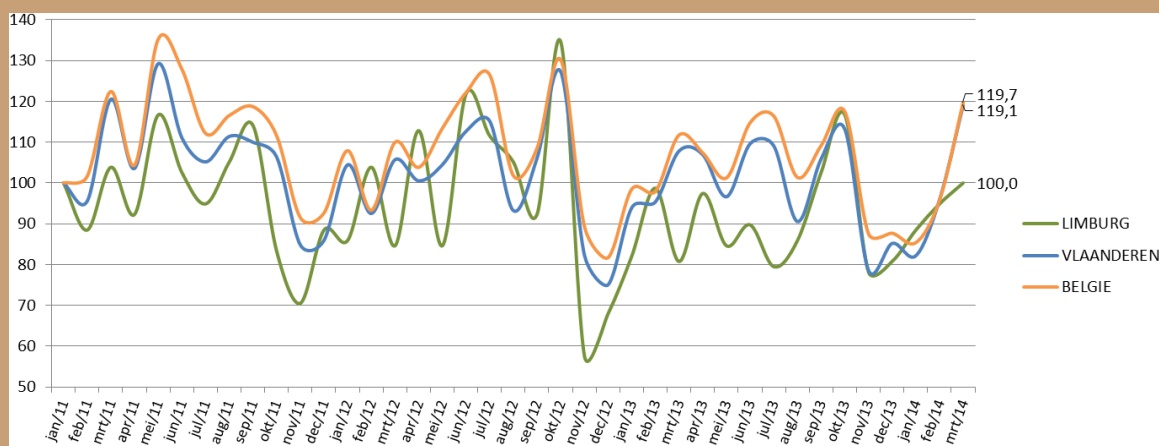
De bouwvergunningen worden hier opgedeeld in:

- Niet-woongebouwen,
- Nieuwbouwwoningen,
- Renovatiewoongebouwen.

## 9.1 Niet-woongebouwen

### Evolutie aantal goedgekeurde bouwvergunningen van niet-woongebouwen

(indices, januari 2011 = 100)



Bron : FOD Economie - Algemene Directie Statistiek  
Verwerking : ERSV-Limburg

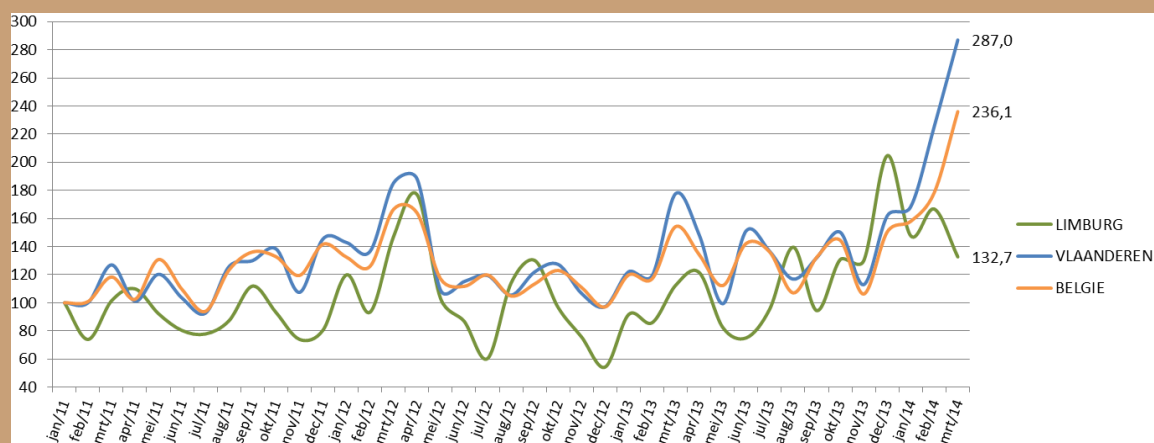
### Synthese

- Het 1<sup>e</sup> kwartaal van 2014 vertoont dezelfde tendens als het laatste kwartaal van 2013. In Limburg werden in de eerste drie maanden van 2014 8,3% meer bouwvergunningen voor niet-woongebouwen (renovatie en nieuwbouw) afgeleverd in vergelijking met de eerste drie maanden van 2013, terwijl dit aantal in Vlaanderen exact gelijk bleef.

## 9.2 Nieuwbouwwoningen

### Evolutie aantal woningen vervat in de goedgekeurde bouwvergunningen voor nieuwbouw

(indices, januari 2011 = 100)



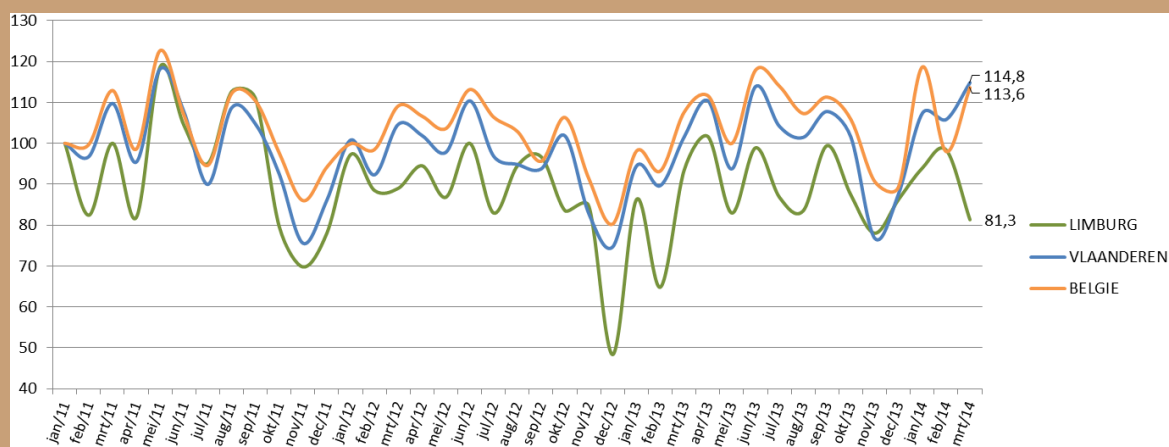
Bron : FOD Economie - Algemene Directie Statistiek  
Verwerking : ERSV-Limburg

### Synthese

- Het aantal afgeleverde vergunningen voor nieuwbouwwoningen blijft net als in het laatste kwartaal van 2013 ook in het 1<sup>e</sup> kwartaal van 2014 enorm sterk toenemen in vergelijking met dezelfde periode een jaar voordien. In Limburg steeg het aantal vergunningen met 54,2%, in Vlaanderen met 62,5%. De kunstmatige stijging bij de starters buiten beschouwing gelaten, is dit de best scorende indicator in deze Limburgadar.

## 9.3 Renovatiewoongebouwen

Evolutie aantal goedgekeurde bouwvergunningen voor renovatie van woongebouwen  
(indices, januari 2011 = 100)



Bron : FOD Economie - Algemene Directie Statistiek  
Verwerking : ERSV-Limburg

### Synthese

- Ook het aantal afgeleverde vergunningen voor de renovatie van woongebouwen blijft na het laatste kwartaal van 2013 tevens in het 1<sup>e</sup> kwartaal van 2014 in stijgende lijn. Tussen januari 2014 en maart 2014 steeg het aantal goedgekeurde bouwvergunningen voor de renovatie van woongebouwen in Limburg met 11,9% en in Vlaanderen met 14,8%.

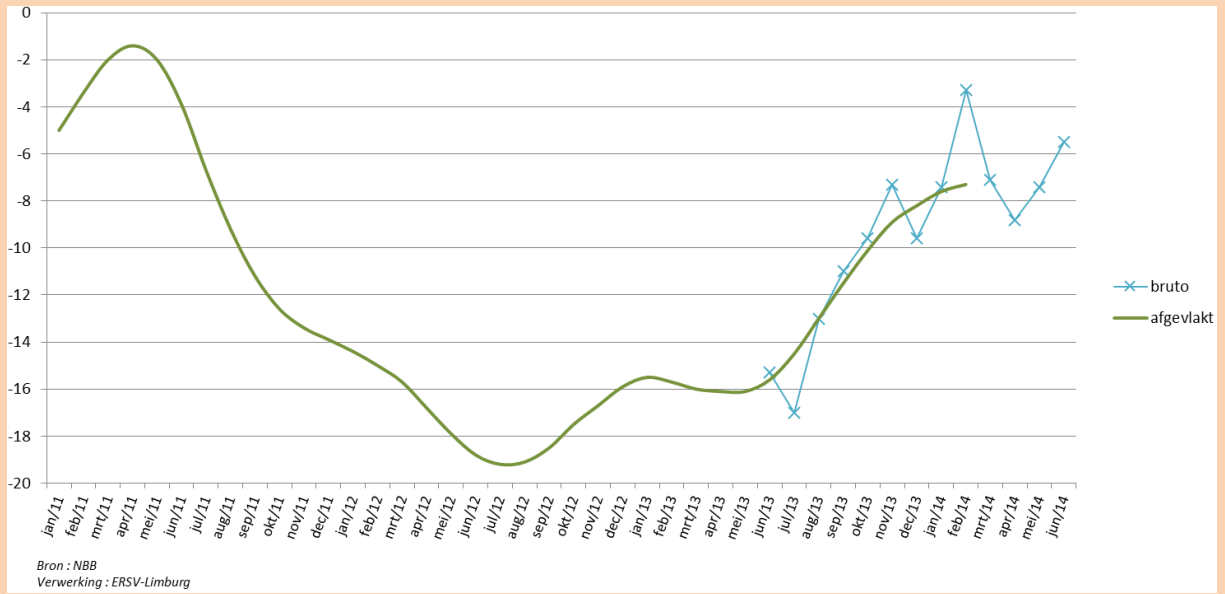
### Algemene synthese

- Vergeleken met het 1<sup>e</sup> kwartaal van 2013 is het aantal bouwvergunningen voor de renovatie en nieuwbouw van zowel woongebouwen als niet-woongebouwen in het 1<sup>e</sup> kwartaal van 2014 vrij sterk toegenomen in Limburg. Uitschieter is het aantal afgeleverde vergunningen voor nieuwbouwwoningen (+54,2%). Vlaanderen volgt die stijgende tendens grotendeels, uitgezonderd het aantal vergunningen voor niet-woongebouwen dat er stabiel bleef.

## 10. Conjunctuurcurven Nationale Bank

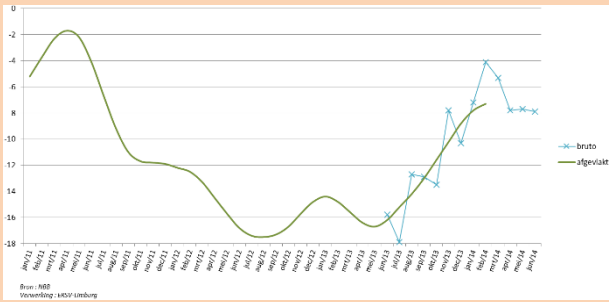
De conjunctuurbarometer van de Nationale Bank van België (NBB) is sneller beschikbaar dan de hiervoor behandelde kwantitatieve economische data en weerspiegelt, sinds meerdere decennia op een betrouwbare wijze, maandelijks het verloop van de economische activiteit van het land. Deze conjunctuurindicator wordt opgesteld op basis van de antwoorden op de maandelijkse conjunctuurenquête die de NBB bij de ondernemingen in België organiseert. Het gaat om een maandelijkse indicator die het saldo weergeeft van ondernemingen die een conjunctuurverbetering dan wel een conjunctuurverslechtering verwachten. Deze conjunctuurenquêtes zijn dan ook het instrument bij uitstek om de conjuncturele situatie in real time te volgen. De bruto synthetische conjunctuurindicator, bekomen na uitzuivering van de seizoensinvloeden, weerspiegelt het ondernemersvertrouwen of het algemeen conjunctuurklimaat. De afgevlakte synthetische curve toont, door eliminatie van de extreme waarden, met vertraging van enkele maanden de fundamentele tendens van de conjunctuurbeweging en de echte trendkeerpunten.

## Globale conjunctuurcurve Limburg

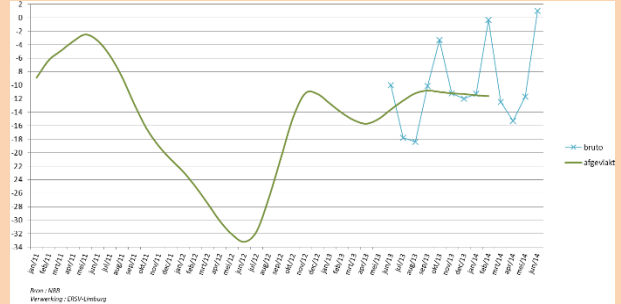


## Sectorale conjunctuurcurven Limburg

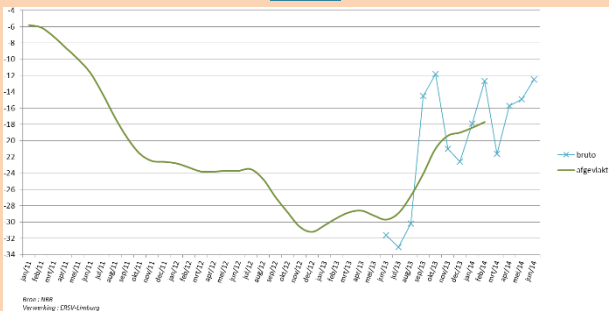
### Verwerkende nijverheid



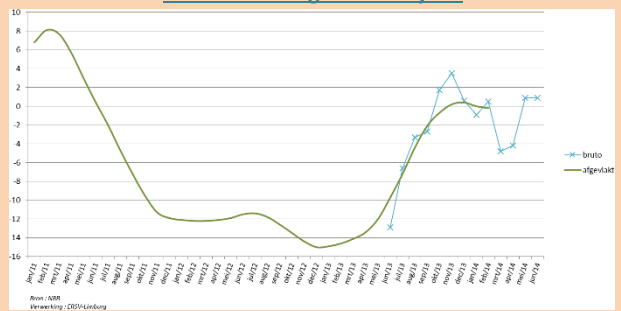
### Bouwnijverheid



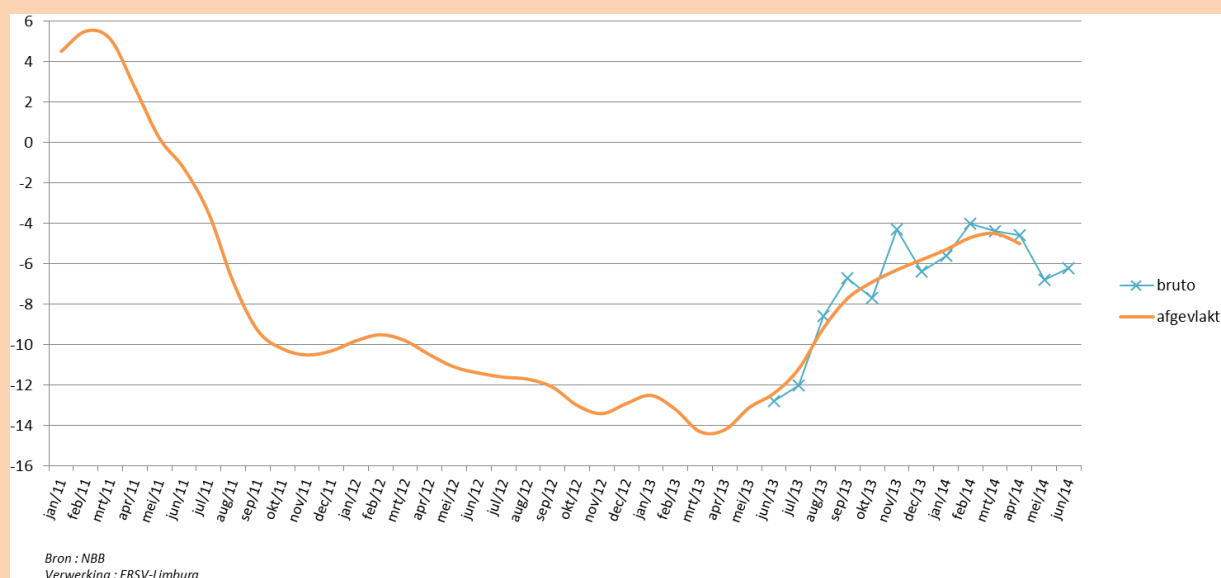
### Handel



### Dienstverlening aan bedrijven



## Globale conjunctuurcurve België



## Synthese

- Aan het economisch herstel sinds de lente van 2013 lijkt een jaar later al een einde te zijn gekomen. De meest recente brutoresultaten inzake het ondernemersvertrouwen laten evenwel verhopen dat dit wellicht eerder als een conjunctuurpauze dient te worden geïnterpreteerd dan wel als een echte wijziging van de trend.
- De sectorale conjunctuurcurve van de 'Bouwnijverheid' bevestigt in het 1<sup>e</sup> kwartaal van 2014 de stabiele tot licht dalende trend die eind 2013 zichtbaar werd. Ook het ondernemersvertrouwen binnen de sector 'Dienstverlening aan bedrijven' vertoont een stagnatie in het 1<sup>e</sup> kwartaal van 2014. Het verloop van de sectorale conjunctuurcurven voor de sectoren 'Verwerkende nijverheid' en 'Handel' duidt dan weer op een aanhoudende, lichte stijging van het ondernemersvertrouwen in deze sectoren in de eerste drie maanden van 2014.



## Duiding

Met de Limburgradar wil POM-ERSV Limburg op kwartaalbasis de evolutie van de economische activiteit in de provincie Limburg in kaart brengen. Deze conjunctuurnota bevat een aantal bewust gekozen indicatoren die geselecteerd werden op basis van hun relevantie voor de socio-economische ontwikkeling van de provincie en op basis van hun beschikbaarheid op kwartaalbasis. In de Limburgradar doet POM-ERSV Limburg enkel een beroep op officiële cijfers die door erkende instanties worden vrijgegeven. De Limburgradar geeft de resultaten weer van het afgelopen kwartaal en doet geen voorspellingen over de te verwachten socio-economische evolutie.

De Limburgradar verschijnt vier keer per jaar (januari, april, juli, oktober). Uit respect voor de huidige en toekomstige generaties kiest POM-ERSV Limburg voor een digitale verspreiding van de Limburgradar. U kan zich abonneren op de Limburgradar door uw gegevens aan ons te bezorgen via [info@pomlimburg.be](mailto:info@pomlimburg.be) of [info@ersvlimburg.be](mailto:info@ersvlimburg.be).

Meer gedetailleerd socio-economisch cijfermateriaal voor Limburg en haar gemeenten kan u terugvinden op de website [www.ersvlimburg.be](http://www.ersvlimburg.be) (rubriek 'Statistieken').

## Bronvermeldingen

POM = Provinciale OntwikkelingsMaatschappij

ERSV = Erkend Regionaal Samenwerkingsverband

RSZ = Rijksdienst voor Sociale Zekerheid

RSZPPO = Rijksdienst voor Sociale Zekerheid van de Provinciale en Plaatselijke Overheidsdiensten

RVA = Rijksdienst voor Arbeidsvoorziening

VDAB = Vlaamse Dienst voor Arbeidsbemiddeling en Beroepsopleiding

FOD Economie – ADSEI = Federale Overheidsdienst Economie – Algemene Directie Statistiek en Economische Informatie

NBB = Nationale Bank van België

## Colofon

De Limburgradar is een uitgave van:

POM-ERSV Limburg

Kunstlaan 18 – 3500 Hasselt

Tel. 011 300 100 – Fax 011 300 101

[info@pomlimburg.be](mailto:info@pomlimburg.be) – [info@ersvlimburg.be](mailto:info@ersvlimburg.be)

[www.pomlimburg.be](http://www.pomlimburg.be) – [www.ersvlimburg.be](http://www.ersvlimburg.be)

Verantwoordelijke uitgever: Eric Christiaens, algemeen directeur POM-ERSV Limburg

Redactie en vormgeving: POM-ERSV Limburg

Editie juli 2014

© POM-ERSV Limburg